



セーフコミュニティ
国際認証都市！

市報

ちちる

2022

5 月号

No.206

令和4年5月10日
毎月1回発行



楽しくいってんべえ！！

第18回秩父いってんべえウォーキング2Days

発行・編集／秩父市役所 〒368-8686 埼玉県秩父市熊木町8番15号 ☎0494-22-2211 (代表)

人口／59,879人(-251人) 男／29,265人(-122人) 女／30,614人(-129人) 世帯／26,373世帯(+19世帯) (カッコは前月比)
出生／20人 死亡／92人 転入／188人 転出／367人 (3月中の人数) 【令和4年4月1日現在～外国人を含む～】

違法な埋め土は 許しません!!



昨年7月に27人もの死者行方不明者を出した静岡県熱海市の土石流災害は記憶に新しいところですが、この事故を受けて国は現在、法律等の改正を進めています。

市では、土砂等のたい積（埋め土・盛り土その他の土地への土砂のたい積）を行う場合、事業区域の面積など、さまざまな条件を付けて規制を行っています。

① 無秩序な土砂たい積を防止し、また、本年3月議会においては、3人の議員から土砂たい積に関連する質問があり、市長をはじめ関係部局は次のとおり答弁しました。

市民生活の安全確保および生活環境の保全を目的とした、市条例の適正な執行を行ってまいります。また、危険な埋め土が行われないよう、条例改正を進めてまいります。

② 条例改正は、国の法律と照らし合わせて罰則規定を強化する内容としていきます。また、事実関係を確認し、指導の状況によっては刑事告発を検討するなど、警察との連携を密にしていきます。さらに、違反の事実が確認された場合は、刑事告発をするとともに、記者発表および氏名の公表を行うなど、厳格な対応を行います。

③ 埼玉県関係機関（農林部・環境部）との密接な連携を行い、違反事案について、スピード感をもって是正指導を行ってまいります。

④ 市の執行体制を確保し、監視パトロールを強化するとともに、「土砂たい積110番」を開設します。また、土砂たい積問題や農地法に関する、専門的な知見を持った弁護士などと連携し、違法な土砂たい積の防止を図ります。

⑤ 過去の事案であっても特に悪質と思われる案件については、県や警察などと連携し、告発も辞さない厳正な対応を行ってまいります。

なお、公共事業に伴うたい積や、他の法令による許可を受けた事業、農業委員会へ届け出がされた、田や畑への農地改良などの一部のたい積については、規制対象外としています。

しかし、条例や他の法律に違反するたい積については、規制対象として行政指導を行う場合がありますのでご注意ください。

問 埋め土や土砂たい積の相談窓口
生活衛生課 ☎25-5202



土砂たい積110番開設!!

違法な埋め土を見つけたら

☎25-5202まで

(生活衛生課直通)

休日・祝日は、22-2211 (市役所警備員室)

通報者の秘密は守られますので、安心して情報をお寄せください!!

**農地改良等には
届け出(許可)が必要です**

農地改良(土の搬入を伴うもので、田畑転換を含む)および農地改良を行うための搬入路(以下「農地改良等」という)を目的とした行為は、農地転用許可の対象となつていません。

農地改良等とは、農地の保全もしくは利用の増進といった農業経営の改善を目的とした行為であり、単なる残土の処分を目的として行うものではありません。

また、一定の期間・規模を超える比較的大規模な農地改良等は、土の搬入等に伴い耕作不能な状態が複数月にわたり継続することから、この間を転用行為とみなし、農地法第4条または第5条の規定に基づく農地転用許可の対象とするものです。

ただし、次のアからエの全てに該当するような軽微な事案は、農地を農地として利用する行為の一環であると判断されるため許可不要事案として扱いますが、工事着工前に必ず農業委員会へ届出書を提出する必要があります。

また、工事完了後には、農地改良等完了報告書の提出が必要です。ア農地改良等の面積が1,000平方メートル未満であること

イ農地改良等の工事期間が1か月以内であること

ウ表土には農作物の生育に適した耕作土を確保すること

エ地区全体の営農環境に影響を及ぼさないこと

また、一般廃棄物や産業廃棄物を使用して農地改良等を行うことは認められません。

搬入土については、発生場所、発生工事内容、土質、土量等を明らかにする必要があります。

農地改良完了後の仕上がり面については、公道や周辺の農地と著しい段差がなく、原則として、必要性や作付計画で判断できる最小限の高さとしてください。

具体的には、水田は畦畔が隣接道路面まで、畑は隣接道路面から30センチメートルを上限とします。仕上がり面を隣接道路面および隣地面より高くする場合は、被害防除策として、隣接道路面および隣地との間に素堀側溝を設置し、かさ上げの高さに相当する幅でセットバックし、のり面の勾配は、かさ上げの高さ1に対する水平距離2の割合の勾配以下にする必要があります。

なお、周辺の土地に影響を及ぼさないように十分配慮してください。

農地改良をする場合は、事前に農業委員会にご相談ください。

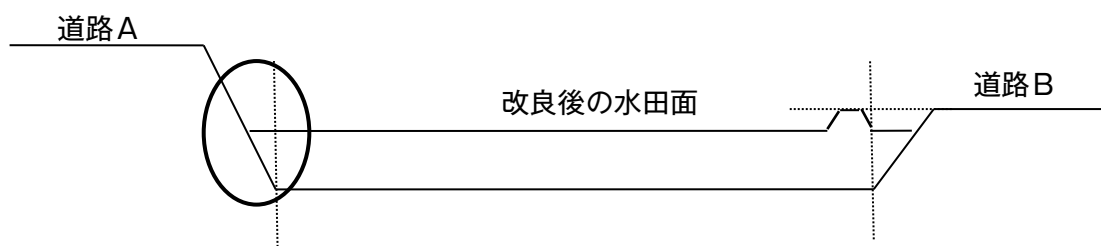
問 農業委員会 ☎ 25-5231

隣接道路面からの高さについて

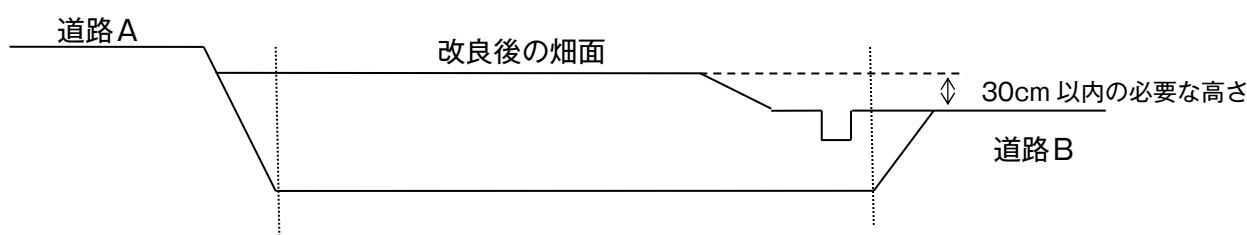
(改良断面図)

(1) 原則として、低い道路を基準とする

ア 水田の場合



イ 畑の場合



仕上がり面が隣接道路面および隣地面より高くなる場合は、被害防除策を講ずること

- ①隣接道路および隣地との間に素堀側溝を設置する。
- ②かさ上げの高さに相当する幅でセットバックする。
- ③のり面の勾配は、かさ上げの高さ1に対する水平距離2の割合の勾配以下とする。
(例えば、30 cmかさ上げする場合、水平方向に60cmの勾配となる。)

民間企業の人材派遣制度を活用し、地域活性化!

市では、総務省が推進する「地域活性化起業人」制度を活用して、民間企業のノウハウや知見を活かし、地域活性化につなげるため、4月から2人の方を受け入れています。

近畿日本ツーリスト株式会社から

田中健太さんが市長室総合政策課に着任されました。

田中さんは、「地元の秩父でお仕事をする貴重な機会をいただきました。今までの業務での経験を活かして、秩父地域の発展のために貢献できるよう努めていきます。」と抱負を語ってくれました。

☎総合政策課 22-2823

西武鉄道株式会社から

中村大輔さんが産業観光部観光課に着任されました。

中村さんは、「このたびは魅力あふれる秩父市で働く機会をいただき、胸を膨らませております。地域の伝統や文化を学び、積極的にその魅力に触れ、発信できるよう努めてまいります。」と抱負を語ってくれました。

☎観光課 25-5209



田中 健太さん



中村 大輔さん

ご寄附ありがとうございました

次の方から、社会福祉のために寄附をいただきました。温かな善意に感謝し、ご紹介します。(令和4年3月)

▶3月14日、ボランティアだんだん(近藤秀樹代表)様から、3,500円

企業版ふるさと納税によるご寄附をいただきました

Society5.0推進事業のためにご寄附をいただいた企業をご紹介します。誠にありがとうございました。

▶2月25日、株式会社石田屋様(群馬県藤岡市藤岡936-6)から、100万円

☎総合政策課 22-2823

○人権相談所のご案内
さいたま地方務局秩父支局と市では、人権擁護委員による人権相談所を開設しています。(詳細は25ページをご覧ください。)
人権に関する悩みごとなどお気軽にご相談ください。相談は無料で秘密は守られます。

○人権擁護委員ってどんな人?
は、法務大臣が委嘱した民間のボランティアの人たちです。
この制度は、日頃、地域に根ざした活動を行っている民間のボランティアの人たちが、地域の中で人権思想を広め、人権侵害が起きないように見守り、人権を擁護していくことが望ましいという考えから設けられたものです。
現在、約1万4千人(秩父市は10人)の委員が全国の市町村に配置され、講演会や座談会を開催したり、法務局や市役所等の人権相談所で市民の皆さんからの相談を受けるなど、積極的な活動を行っています。皆さんの一番身近な相談相手です。



人権擁護委員制度を
ご存じですか?
6月1日は、人権擁護委員法が
施行された日です

情報公開制度
公文書の公開請求等件数
・市民等の公開請求31件
・市民等以外の公開申し出14件
請求等に対する決定内容
・公開33件
・部分公開7件
・非公開5件
※市庁または市役所本庁舎1階情報提供コーナーで閲覧できます。
☎総務課 22-2251

令和3年度 情報公開制度の運用状況

☎さいたま地方務局秩父支局
22-10827
市役所総務課 22-2251



小池 史夫氏
(大野原)



中井 正美氏
(山田)

○人権擁護委員のご紹介
両氏は、秩父市議会12月定例会で議会の同意を得て、人権擁護委員として法務大臣に推薦、4月1日付で委嘱されました。

秩父市出産祝金の 「1」案内

秩父市にお住まいの方の出産に対して祝い金を支給します。令和4年度からは多子世帯の負担をさらに軽減するため、祝金額を拡充しました。



対象者

令和4年4月1日以降に生まれた児童およびその児童を養育する父母等のうち、次の①～③を満たす者

①出生の日から申請日まで秩父市の住民基本台帳に引き続き記載されている子どもを養育している者

②申請日において引き続き1年以上市内に居住する父母等

③市税等の滞納がない者（配偶者を含む）

※秩父市に任んで1年に満たない場合は、1年を経過後に申請できます。

※令和3年度中の出生児については、旧制度が適用となります。

支給額

秩父市出産祝金では、「母が秩父市の住民となった日以降に出生し、養育している児童」で多子カウントを行います。実際に養育している児童数とは異なる場合があります。

第1子12万円、第2子30万円（基準日ごとに計3回の支給）、第3子以降50万円（基準日ごとに計5回の支給）

支給対象 子どもの区分	基準日	祝い金の額
第1子	出生の日	12万円
第2子	出生の日	10万円
	1歳の誕生日	10万円
第3子以降	2歳の誕生日	10万円
	出生の日	10万円
	1歳の誕生日	10万円
	2歳の誕生日	10万円
	3歳の誕生日	10万円
	4歳の誕生日	10万円

※令和3年度中の出生児については、旧制度が適用となるため、一律12万円の支給となります。

申請手続き

出生届の提出後に子ども課でのご案内します。口座番号が分かるものをお持ちください。

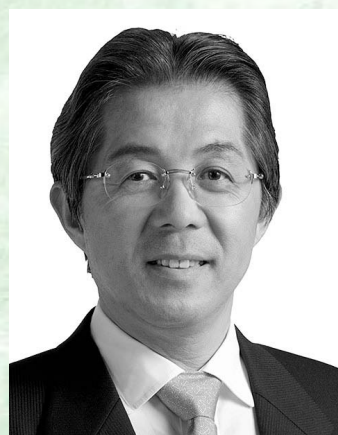
第2子以降に該当している場合で2回目以降の支給については、対象児童の誕生日の翌月に申請書を送付します。基準日から起算して1年以内に申請してください。

申請受付場所

秩父市役所本庁舎1階、子ども課窓口または吉田・大滝・荒川総合支所市民福祉課

☎2515206

市長 コラム



市長就任1年に当たって

秩父市長 北堀 篤

新緑の芽吹く季節、思えばちょうど昨年の5月6日に初登庁して、早いもので一年になりました。

市長就任後の一年間を振り返ってみますと、新型コロナウイルス感染症をはじめとする喫緊の課題に全力で取り組みながら、市政の現状や諸課題を把握するため、つぶさに現場を見て歩き、そして、職員との意見交換を重ねてまいりました。

その間、市長報酬の90%カットや出産費用に対する支援、学校給食費の補助率引き上げなどを実現するとともに、ランドセルの配布事業や旧秩父東高校の利活用の検討などを進めてまいりました。

私がマニフェストに掲げた事業には、まだ解決しなければなら

い課題もあり、簡単には実現できないものもありますが、今後も引き続き、一つ一つ実現できるように努力してまいります。

さて、秩父市では、平成28年3月に市の将来像を「豊かなまち、環境文化都市ちちぶ」とし、平成28年度から令和7年度までの10年間を計画期間とする「第2次秩父市総合振興計画」を策定しております。また、この基本構想を実現するため、単年度ごとの実施計画として「秩父市経営方針」を毎年策定しています。

私は、この経営方針の中で、令和4年度の基本理念を「子どもから高齢者まで、すべての人が笑顔にあふれ、誰もがチャンスをつかめるまちを目指して」とし、その中で、子育て支援策を最優先施策に位置付け、重点的に投資する方針といたしました。

業務の遂行にあたっては、私ももとより、職員一人一人が、市民目線で、市民のために何ができるか、何をすべきかを考え、公正透明で、開かれた市政を実現します。

また、定めた目標値にはスピード感を持って取り組み、未来に責任の持てる仕組みを構築してまいります。

これらの心構えを常に忘れずに、秩父市のため、秩父市民のために職員一丸となって一層の努力をしてまいります。



税のお知らせ

軽自動車税の減免

対象 障害者手帳等をお持ちの方のために使用される軽自動車等で、一定の要件を満たす場合
 ※昨年度軽減を受けている方で、障害者手帳等をお持ちの方や運転者の方に変更のない方は提出不要

申請に必要な書類等

(未納の) 納税通知書・運転者の運転免許証・障害者手帳等・申請者の身分を証明できるもの

用 5月初旬発送の軽自動車税納税通知書到着後、必ず納期限(5月31日(火))までに市民税課または、吉田・大滝・荒川総合支所市民福祉課へ申請してください。

※昨年度、軽減を受けていた方も、買い替え等により軽自動車を廃車された方、障害者手帳等をお持ちの方や運転手の方に変更がある場合は改めて申請をする必要があります。

問 市民税課 ☎ 22-2209

税務関係証明書請求時の身分確認書類について

所得課税証明書、評価証明書、納税証明書など税務関係証明書の請求の際には、本人確認のため、マイナンバーカード、運転免許証、パスポート、身体障害者手帳など**官公署が発行した顔写真付きの身分証明書が必要**です。

お持ちでない方は、事前にお問い合わせください。

問 市民税課 ☎ 22-2209

資産税課 ☎ 25-6076

収納課 ☎ 22-2210

令和4年度の

所得課税(非課税)証明書は6月1日(水)から交付します

本人と同一世帯以外の方が申請する場合は委任状が必要です。

問 市民税課 ☎ 22-2209

吉田・大滝・荒川総合支所税務担当

吉田 ☎ 77-11113

大滝 ☎ 55-0101

荒川 ☎ 54-21111

スマートフォンで

「納税」

できます！



スマートフォン決済アプリ(無料)を利用し、納付書に印刷されているコンビニ収納用バーコードを読み取ることで、市税等の納付ができます。

対象税目

- ・市県民税(普通徴収分)
- ・固定資産税・都市計画税
- ・軽自動車税
- ・国民健康保険税

利用可能なスマートフォン決済サービス

- ・ Pay B
- ・ Pay Pay 請求書払い
- ・ LINE Pay 請求書払い
- ・ 楽天銀行コンビニ支払サービス
- ・ Fami Pay 請求書払い

納付手続きに必要なもの

- ・ コンビニ収納用バーコードが印刷された納付書
- ・ スマートフォン(タブレット端末も可)
- ・ スマートフォン決済アプリ等

※利用方法は、各アプリで異なります。詳しくは各アプリ公式HPをご確認ください。

ご利用の際の注意事項

- ・ 領収証書は発行されません。領収証書や軽自動車税納税証明書(車検用)を必要とする場合は、納付書裏面記載の金融機関やコンビニエンスストア等の窓口で納付してください。
- ・ 金額を訂正した場合やバーコードの印字がない(金額が30万円を超えるもの)、読み取りができない場合は利用できません。
- ・ 納付書のバーコードの使用期限を過ぎると利用できません。
- ・ 決済手数料は無料です。ただし、利用にかかるパケット通信料はご本人負担となります。

その他

市税等の納期は、市報4月号16ページをご確認ください。
問 収納課 ☎ 22-2210

軽自動車税を口座振替で納めている方へ

5月31日(火)の納期限から6月上旬に軽自動車税納税証明書(車検用)を申請する場合には、申請の際に、軽自動車税の引き落とし額を記帳した通帳をお持ちください。

軽自動車税納税証明書(車検用)の発行には、軽自動車税を納めたことを確認する必要がありますが、金融機関から市へ引き落としの報告が届くまでの間、納税の確認ができません。納税の確認ができない場合、納税証明書(車検用)を発行することができませんので、ご理解とご協力をお願いします。

なお、口座振替で納税した方には、6月中旬に納税証明書を郵送します。

市税等の納付は口座振替が便利！

市税等(市県民税、固定資産税・都市計画税、軽自動車税、国民健康保険税)は、口座振替による納付をお勧めしています。

問 収納課 ☎ 22-2210



6月1日より一部制度が改正されます

この制度は、児童を養育している方に手当を支給することにより、家庭における生活の安定と児童の健全な育成および資質の向上を図るためのものです。

児童手当を受けるためには、申請が必要です。申請が遅れますと遅れた月分の手当が受けられなくなり、ご注意ください。

支給対象

生まれた日の翌月から15歳に達する日以後の最初の3月31日までの間にある児童（中学校修了前の児童）を養育している方に支給されます。（所得制限あり）

【改正点①】

特例給付対象者のうち、その者の所得が所得上限額を超える場合、支給資格が消滅します。

※公務員の方は、勤務先からの支給支給月額

3歳未満

一律 15,000円

3歳以上小学校修了前

第1・2子 10,000円

第3子以降 15,000円

※第3子以降とは、18歳に達する日以後の最初の3月31日までの間にある児童のうち、3番目以降をいいます。

中学校修了前
一律 10,000円
所得制限額以上所得上限額未満の場合、特例給付として
一律 5,000円

支給時期

毎年6月・10月・2月にそれぞれ前月分まで（4か月分）が支払われます。

現況届の提出

【改正点②】
手当を受給している方には毎年6月中に現況届の提出を求めていましたが、公簿等で6月1日の状況を確認することができる場合、現況届の提出が不要となります。

ただし、次の場合に該当する方は、引き続き現況届の提出が必要です。

- ・ 3歳未満の児童を養育している方
- ・ 住民票上、児童と別居している方
- ・ 子以外の児童を養育している方
- ・ 離婚協議中で配偶者と別居されている方
- ・ 施設等受給者
- ・ その他、市から提出の案内があった方

該当する方にはご案内を郵送しますので、内容確認の上、提出してください。

問 とも課 ☎ 25-5206

吉田 大滝・荒川総合支所市民福祉課

吉田 ☎ 72-6082

大滝 ☎ 55-0865

荒川 ☎ 54-2116

過疎地域における
固定資産税の課税免除

「秩父市過疎地域持続的発展計画」で産業振興促進区域に指定された地域において、一定要件を満たす固定資産（土地、家屋および償却資産）について課税免除の適用を受けることができます。

対象者

青色申告書を提出する個人または法人

対象地域

吉田・大滝地域全域

対象業種

- ・ 製造業
- ・ 情報サービス業等
- ・ 農林水産物等販売業
- ・ 旅館業（下宿営業を除く）

主な要件

- ・ 家屋（事業用家屋）、償却資産（機械および装置）

令和3年4月1日以降に取得した直接事業の用に供するもので、取得価額が

表の要件を満たすもの

対象業種	個人または資本金の額等が5,000万円以下の法人	資本金の額等が5,000万円超1億円以下の法人	資本金の額等が1億円超の法人
	製造業 旅館業 農林水産物等販売業 情報サービス業	500万円以上	1,000万円以上※ 500万円以上

※資本金額が5,000万円を超える法人は、新設または増設に限る
・ 土地

上記の家屋の直接事業に供する敷地部分（取得日から1年以内に家屋が着工された場合に限る）
適用期間 新たに課税することとなる年度から3年度間

申請方法 固定資産税課税免除申請書等を資産税課または吉田・大滝・荒川総合支所市民福祉課窓口まで提出してください。様式は、資産税課☎からダウンロードできます。
申請期限 原則取得した次の年の1月31日まで（令和3年4月1日から令和4年1月1日の間に取得した場合は、お問い合わせください）

無料でご覧になれます
土地・家屋縦覧帳簿

●令和4年度の土地・家屋にかかる固定資産税は、令和4年1月1日現在の状況によって課税されます。令和4年度の固定資産税納税者の方が土地・家屋縦覧帳簿を縦覧でき、自らの土地・家屋の評価額等が適正であるか、他と比較できます。

とき 5月31日(火)まで
ところ 資産税課または吉田・大滝・荒川総合支所市民福祉課

※縦覧できる内容や必要な書類等はお問い合わせください。

●固定資産税の納税通知書（納付書）を、4月中旬に発送しました。

問 資産税課 ☎ 25-6076

※土地・家屋縦覧帳簿とは？

土地・家屋の地目や構造、面積、評価額などを、地区別、所在地順に記載したもののこと



空き家の解体費用を助成します！

対象空き家の要件を全て満たす空き家の解体工事を行った場合には、経費の一部を助成します。 問 危機管理課 ☎ 22-2206

対象空き家の要件

- ① 空家等対策の推進に関する特別措置法による特定空家(※)の勧告を受けていない住宅
- ② 昭和56年5月31日以前に建築された住宅
- ③ 市内の戸建て住宅(店舗併用住宅は延べ床面積の2分の1以上が住宅)
- ④ 市内にある個人所有の住宅
- ⑤ 1年以上空き家であること
- ⑥ 5年以内に市の補助金交付を受けていない住宅
- ⑦ 不動産業を営む者が営利目的で所有するものではない住宅

※各要件の詳細については事前にお問い合わせください。

※特定空家とは？

そのまま放置すれば倒壊等著しく保安上危険となるおそれのある状態または著しく衛生上有害となるおそれのある状態、適正管理が行われていないことにより著しく景観を損なっている状態、その他周辺の生活環境の保全を図るために放置することが不適切である状態にあると認められる空家等。

補助対象

次の要件を全て満たす方で、空き家の所有者または相続人

- ① 市税の滞納がない方
- ② 所有者、相続人が複数の場合は全員の同意が必要
- ③ 補助対象空き家に所有権以外の権利が設定されている場合は、解体することに関して、当該権利人の同意を得ていること

補助対象となる工事

次の要件を全て満たす工事

- ① 空き家を解体し、原則、敷地全体を更地にする工事(家財、動産は除く)
- ② 年度内に完了する工事
- ③ 建設業法または建設リサイクル法による、登録を受けた業者が行う工事
- ④ 他の同種の補助金等の交付を受けていない工事
- ⑤ 補助金の交付決定後に着手した工事

補助金額 解体工事費の3分の1

- ・ 市内業者が施工：上限30万円
- ・ 市外業者が施工：上限20万円

※本年度から、上限額の引き下げを行いました。

申請後、工事金額が増額があっても、補助金額は変更できません。また、完了時に見積額を下回る場合、補助金額が変更になる場合があります。

申請書類 危機管理課窓口にて配布(市☒からダウンロード可)

その他 先着順ではありません。

予算額を上回った場合抽選します。申請は原則、所有者、相続人の方に限定します。前年度に申請して抽選に外れた方を、本年度の優先補助対象者とします。(再度の申請が必要。添付書類を一部省略可事前にお問い合わせください。)

申 6月1日(水)〜30日(木)の平日(午前9時〜午後5時)に申請書類を危機管理課へ持参

新町会長さんのご紹介

次のとおり町会長の交代がありましたので、お知らせします。(4月14日現在。敬称略)

町会名	会長名
大野原	高橋英夫
上寺尾	吉田忠之
下寺尾	島田知幸
下蒔田	島崎洋
中蒔田	岩田敬作
上蒔田	新井憲治
田村	原島眞治
中久那	落合敬三
栄	関田秋義
取方桜井	小菅繁夫
若御子	浅見芳弘
荒川日野	高野務
下白久	小林偉量
上白久	新井紀久
贅川	堀口芳之

地域の身近な相談相手 民生委員・児童委員

—5月12日は民生委員・児童委員の日—

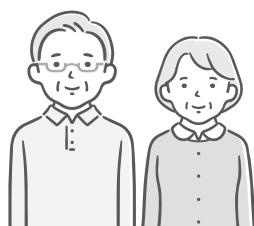
皆さんがお住まいの地域に、民生委員・児童委員と呼ばれる方がいるのをご存知ですか？

民生委員・児童委員は、民生委員法に基づいて厚生労働大臣から委嘱された非常勤の地方公務員です。

市内には、全8地区の民生委員・児童委員協議会があり、毎月各民生委員・児童委員協議会ごとに定例会、また各会長・副会長が集まり役員会議などを行い、資質の向上を図っています。

地域に暮らす身近な相談相手として、住民のさまざまな相談に応じ、そして、その課題が解決できるよう行政機関をはじめ、必要な支援の「つなぎ役」になります。

福祉のことで困ったときは、お住まいの地域の民生委員・児童委員、主任児童委員までお気軽にご相談ください。



☎ 社会福祉課 25-5204

森林資源を活かし、秩父地域を元気にする活動に補助金を交付！



秩父市、横瀬町、皆野町、長瀬町、小鹿野町の1市4町と、国、県、林業関係者で組織する「秩父地域森林林業活性化協議会」では、秩父材の利用促進や普及啓発、人材育成・雇用に関する事業、さらには森林・林業に関連するイベントへの支援を行います。

事業名 秩父地域森林活用等創出支援事業

対象事業 下表のとおり（令和4年4月1日～令和5年3月31日までに実施する事業）

対象者 森林組合、林業事業者、木材関係者、特定非営利活動法人、住民の組織する団体など

補助要件

- ・補助金の交付が終了した後、複数年にわたり活動が継続できること
- ・活動内容や技術等に関する情報を広く公開すること など

応募方法 申請書を5月9日(月)～6月17日(金)までに、市役所森づくり課に提出してください。様式は森づくり課にて配布。(HP「森の活人」からもダウンロードできます。)

交付決定 応募内容を協議会で審査し、予算の範囲内で決定します。(7月下旬予定)

問 秩父地域森林林業活性化協議会事務局（市役所森づくり課内） ☎ 22-2369

① 公共施設や民間住宅等での木材利用の推進	
補助の目的	秩父材の利用促進および普及啓発を図る。
補助対象経費	秩父材の年間使用量の、材積が5立方メートル以上または施工面積50平方メートル以上 ※秩父材の証明書類が必要などの各要件あり
補助率	定額
補助金限度額	1事業者につき20万円
こんな事業にオススメ！	●秩父材を使った住宅の新築・リフォームをしたい！ ●事務所の木質化をしたい！ ※施工場所、事業者の地域制限なし！ 他の補助金との併用も可能です！！

② 新たな森林産業への支援	
補助の目的	秩父圏域の豊富な森林資源を活用し、特産品化を進め、新たな森林産業の育成を図る。
補助対象経費	謝金、旅費、需用費、役務費、委託料、使用料、賃借料
補助率	10/10（補助対象経費20万円以下の部分） 1/2（補助対象経費20万円を超える部分）
補助金限度額	1事業につき100万円
こんな事業にオススメ！	●秩父材による家具、木工品等の開発をしたい！ ●秩父特有の森林資源を活かした特産品の開発をしたい！

③ 森林・林業分野における人材育成・雇用への支援	
補助の目的	新規就労者や担い手の確保、育成および従業者の技能向上を図る。
補助対象経費	賃金（新規労働者分に限る）、謝金、旅費、需用費、役務費、委託料、使用料、賃借料、研修費、教材費
補助率	10/10（補助対象経費20万円以下の部分） 2/3（補助対象経費20万円を超える部分）
補助金限度額	1事業につき100万円
こんな事業にオススメ！	●従業員に資格を取得させて人材育成につなげたい！ ●就職セミナーに出展したい！ ●高等学校等で未来の担い手を育てる出前講義を実施したい！

④ 森林・林業に関連するイベントへの支援	
補助の目的	秩父圏域における森林・林業の活性化やPRを図る。
補助対象経費	謝金、旅費、需用費、役務費、委託料、使用料、賃借料
補助率	定額
補助金限度額	1事業につき10万円
こんな事業にオススメ！	●地域内外で、秩父の森や木をPRするために出展したい！ ●木育イベントや林業体験などを開催して秩父の森や木のファンを増やしたい！

※①～③の補助メニューは、継続事業と認められる場合、平成30年度から数えて3回までの限定となりますのでご注意ください。

☎ 5月23日(月)～6月17日(金)までに
秩父地域包括支援センターへ

参加費 無料

定員 20人（先着順）

ところ 歴史文化伝承館1階研修室

とき 午後6時30分～8時
6月21日(火)

市では、多くの方に養成講座を受講していただけるよう、個人型の講座を開催しています。講座を受講し、認知症に関する正しい知識を身に付けてみませんか。

認知症になってみても住み慣れた地域で安心して暮らせるまちづくりのため、みなさんの参加をお待ちしています。



◎ 認知症サポーターになりませんか

認知症について正しい知識と理解を持ち、偏見を持たず、認知症の人やその家族を温かく見守る応援者です。

認知症サポーター養成講座を受講すれば、誰でもサポーターになることができます。

地域包括支援センターだより

介護予防でいつまでもはつらつと

☎ 秩父地域包括支援センター
☎ 22-2582



事業者の皆さんへ

融資メニューをご活用ください!

融資利率等は改定される場合がありますので、申し込み前に必ずご確認ください。
 問産業支援課 ☎ 25-5208

秩父市中小企業振興資金（秩父市ハイパワー資金）	
【取扱金融機関】商工中金熊谷支店および埼玉りそな銀行、武蔵野銀行、埼玉信用金庫、足利銀行、東和銀行、埼玉信用組合の各秩父支店	
資金用途	運転資金・設備資金 (借入金の返済、税金の支払いは対象外となります。)
主な申込要件	①市内に店舗、工場もしくは事業所（法人の場合は本社）を有している、または新たに有しようとしていること ②市税を完納していること
融資限度額	運転、設備合わせて2,000万円
利率	融資実行時の長期プライムレートと同率 ※利率の2分の1を限度として、融資額に対する年1%分の利子を市が予算の範囲内で補助します。 (令和4年3月末現在の長期プライムレート1.10%)
融資期間	運転5年以内・設備7年以内（いずれも据え置き6か月以内）
担保	必要に応じて
保証人	必要に応じて
信用保証	原則必要
実際にご負担いただく利子 ・融資実行時の長期プライムレートが1.10%の場合… 1.10%－市補助分0.55%（利率の1/2を限度）＝0.55%	

秩父市小口・特別小口融資		
【取扱金融機関】埼玉りそな銀行、武蔵野銀行、埼玉信用金庫、足利銀行、東和銀行、埼玉信用組合の各秩父支店		
名称	小口融資	特別小口融資
主な申込要件	①継続して1年以上市内に住所および事業所（法人の場合は本社）を有し、かつ同一事業を営んでいること ②市税を完納していること ③許認可等が必要な業種の場合、有効な許認可等を受けていること	左記に加えて ①常時使用する従業員が20人（商業、サービス業は5人）以下であること ②本制度による保証の他に埼玉県信用保証協会の保証を付した借入金のないこと ③市県民税の所得割（法人は法人税割）があること
融資限度額	運転、設備合わせて1,000万円	
利率	年1.25% ※市で行う利子補給制度の対象となります。各事業所に対し、年間支払利子の20%（日本政策金融公庫の国民生活事業融資制度と合わせて上限10万円）を市が予算の範囲内で補助します。 20%の利子補給を受けた場合、実際に負担する利率は1.0%です。	
融資期間	運転5年以内（据え置き6か月以内） 設備7年以内（据え置き12か月以内）	
担保	必要に応じて	不要
保証人	個人：原則として不要 法人：必要に応じて	不要
信用保証	年0.32%～1.59% (埼玉県信用保証協会の審査により決定)	年0.7%～0.8% (埼玉県信用保証協会の審査により決定)
当初契約どおりの融資期間内に完済すると、信用保証料の全額を市が補助します。		

埼玉県起業支援金の公募

県では、秩父市を含む人口減少が進む9市町村において、地域課題の解決を目指し起業する方およびSociety5.0関連業種等の付加価値の高い産業分野での事業継承または第二創業する方に、上限200万円（補助率1/2）の補助を行います。

公募期間 5月31日(火)まで

採択・交付決定 7月中旬（予定）

受付窓口 秩父商工会議所

※内容・応募に関する詳細については、創業・ベンチャー支援センター埼玉（（公財）埼玉県産業振興公社）へ直接お問い合わせください。

問創業・ベンチャー支援センター埼玉 ☎ 048-711-2222 秩父商工会議所 ☎ 22-4411

秩父市緊急特別融資			
【取扱金融機関】埼玉りそな銀行、武蔵野銀行、埼玉信用金庫、足利銀行、東和銀行、埼玉信用組合の各秩父支店			
対象	市内に事業所等を有し、市税を完納している中小企業者（個人含む）		
利率	融資実行時の長期プライムレートと同率 (令和4年4月1日現在の長期プライムレート1.10%)		
資金用途	運転資金	融資限度額	100万円
融資期間	10年以内(据え置き1年以内)	担保	不要
保証人	必要に応じて	信用保証	不要

戦没者等のご遺族の皆さまへ

— 第十一回特別弔慰金支給 —

今日の日本の平和と繁栄の礎となった戦没者等の尊い犠牲に思いをいたし、国として改めて弔慰の意を表するため、記名国債が支給されます。

対象 戦没者等の死亡当時のご遺族で、令和2年4月1日において、公務扶助料や遺族年金等を受ける方がいない場合に、次の順番による先順位のご遺族お一人です。

- 1 弔慰金の受給権者
- 2 戦没者等の子
- 3 戦没者等の①父母②孫③祖父母④兄弟姉妹

※戦没者等の死亡当時、生計関係を維持している等の要件により、順番が入れ替わります。

4 右記1～3以外の戦没者等の三親等内の親族（甥、姪等）

※戦没者等の死亡時まで引き続き1年以上生計関係を有していた方に限ります。

請求期限 令和5年3月31日

請求手続 社会福祉課または吉田・大滝・荒川総合支所市民福祉課（郵送可）（令和2年4月1日から受け付けしています。既に請求がお済みの方は再請求不要です）

問社会福祉課 ☎ 25-5204

吉田・大滝・荒川総合支所市民福祉課

吉田 ☎ 72-16082

大滝 ☎ 55-10865

荒川 ☎ 54-2116



ちちぶ雇用活性化協議会からのお知らせ

申・問ちちぶ雇用活性化協議会
☎26-7691へ電話またはHPから
どのセミナーも費用は無料です！



セミナー名	人材確保・人材育成 セミナー	就職支援セミナー (全3回)	セカンドライフセミナー	インバウンド観光客 受け入れセミナー
と き	6月6日(月)・10日(金)・ 20日(月) 午後2時～4時	6月1日(水)・8日(水)・ 13日(月) 午後2時～4時	6月9日(水) 午後2時～4時	6月16日(水)・23日(水) 午後2時～4時
と ころ	地場産センター5階	秩父宮記念市民会館 けやきフォーラム	秩父宮記念市民会館 けやきフォーラム	地場産センター5階
講 師	村井 健一 氏 小野 純 氏 須見 庸子 氏	酒井美重子 氏 伊藤智恵子 氏 小島 敦子 氏	森本FP・社労士事務所 代表 森本 幸人 氏	株式会社ゼロイン/ Deepjapan.org エグゼクティブ・ディレクター 萩本 好秀 氏
対 象	秩父地域の事業経営者および従業員・起業をお考えの方	秩父地域で就職を希望する求職者・起業をお考えの方	秩父地域にお住まいまたは、地域内企業に勤めるおむね55歳以上の方	秩父地域の事業経営者および従業員・起業をお考えの方
定 員	20人 (先着順)	20人 (先着順)	30人 (先着順)	20人 (先着順)
内 容	<ul style="list-style-type: none"> ・離職者を防ぐ！ 労働時間管理 ・募集・採用で失敗しないための対応策 ・職場リーダー・管理者の「報連相」実践術 	<ul style="list-style-type: none"> ・就職・転職を成功に導くポイント ・接客販売のテクニック ・履歴書の書き方・面接の受け方 	<ul style="list-style-type: none"> ・定年後を豊かに生きるために今から始めるセカンドライフプラン講座・年金・再就職・退職金運用など、公的年金の支給開始年齢が65歳に 	<ul style="list-style-type: none"> ・インバウンド・観光客取り込みに向け今できること・お店や地域のファンを創り出すSNS活用法

ポテくまくんイチオシ 産業支援インフォメーション

問産業支援課 ☎25-5208

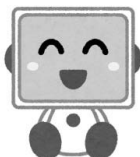
ロボット観光大使

『秩父ロボットアンバサダー』登場！

秩父地場産センター1階のじばさん商店に、店内を移動しながらお勧めのショップ・商品を案内するロボットが設置され、秩父の魅力を発信します！

と き 5月中旬(予定)から当分の間

と ころ じばさん商店店内



秩父ロボットアンバサダーの特徴

- ・秩父のおみやげに悩むお客さまに対して、お勧めのおみやげを提案することができます。
- ・一日に数回、特定の時間にダンスを踊ります。ダンスを見られた人はラッキー♪

問じばさん商店 ☎24-6966

※「じばさん商店」の最新情報はSNSで配信中！



相談無料！

知的財産に係る出張相談会がスタート！

企業や組織における「目に見えない」さまざまな資産、競争力の源泉の多くが「知的財産」です。知的財産といっても、特許や商標だけではありません。

出張相談会では、知的財産に関する幅広い相談に経験豊富な知財アドバイザーが対応します。お気軽にご相談ください。

と き 偶数月の第1火曜日 (午後1時～5時)

※6月7日、8月2日、10月4日、12月6日、2月7日 (予定)

と ころ 秩父地場産センター4階402会議室

定 員 4社 (原則として1社1時間)

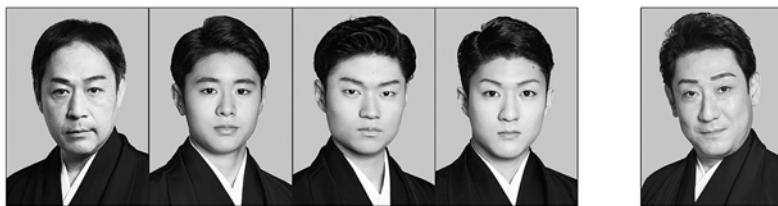
申・問相談日の前週の金曜日 (午後5時) までに、INPIT埼玉県知財総合支援窓口 (埼玉県産業振興公社/産学・知財支援グループ (☎048-621-7050) まで。

秩父宮記念市民会館 自主事業 「松竹歌舞伎舞踊公演」 市民先行販売のご案内

3年ぶりに「松竹の歌舞伎公演」が帰ってきます。

豪快な毛振りで人気の「連獅子」をはじめとする歌舞伎舞踊を中村芝翫親子4名による共演でどうぞお楽しみください。

市民先行販売をご希望の方は、次の要領でお申し込みください。



中村松江 中村歌之助 中村福之助 中村橋之助 中村芝翫

- 演目**
- 一. 御挨拶
 - 二. 操り三番叟
 - 三. 連獅子

とき 7月30日(土)午後2時開演(1時15分開場)

ところ 大ホールフォレスト

出演者 中村芝翫、中村橋之助、中村福之助、中村歌之助、中村松江

入場料 【全席指定】6,000円 ※未就学児の入場不可。

お申し込み対象者 秩父市在住の方

申し込み

往復はがき(私製はがきは不可)の往信用うら面に、①郵便番号、②住所、③氏名ふりがな、④氏名、⑤電話番号、⑥チケット希望枚数(1枚~4枚のいずれかの枚数)を記入し、返信用おもて面に、郵便番号・住所・氏名を記入の上、秩父宮記念市民会館「松竹歌舞伎舞踊公演」係(〒368-8686 秩父市熊木町8-15)へ。

申込期限 6月1日(水)必着

※申込多数の場合は抽選(6月10日ごろ抽選結果を発送)。

※当選は、お一人さま1枚とさせていただきます。

※記入に不備があった場合は無効となります。希望枚数は必ずいずれかの枚数(1枚~4枚)をご記入ください。

問市民会館 ☎ 24-6000 (午前9時~午後6時 火曜日休館)

往復はがきの記入方法
返信用おもて 往信用うら

緑	申込者の郵便番号	①郵便番号
返信用	(申込者の住所)	②住所
往信用	(申込者の氏名)	③氏名ふりがな
		④氏名
		⑤電話番号
		⑥チケット希望枚数 (1枚~4枚までのいずれかの枚数をご記入ください)

往信用おもて 返信用うら

青	3688686	秩父宮記念市民会館 「松竹歌舞伎舞踊公演」係	秩父市熊木町8-15	※何も記入しないでください
返信用				

お願い：記入の際、消えるタイプのボールペンは使用しないでください

けやきらくご vol.1・vol.2

リニューアルしたけやきらくごが本年度から本格的に始動！ 今後ますます活躍が期待される落語家の皆さんをいち早くご覧いただける機会です。お見逃しなく！

とき vol.1：7月18日(月・祝)

vol.2：9月19日(月・祝)

各日午後6時30分開演(5時45分開場)

ところ けやきフォーラム

出演者 vol.1：昔昔亭昇・笑福亭茶光・春風亭昇咲

vol.2：瀧川鯉津・桂伸べえ・桂しん華

入場料 【全席自由】各回1,000円

※未就学児の入場不可。

発売日 5月22日(日) ※発売初日は午前10時より予約開始、電話予約のみ取り扱い。

申【電話予約】☎ 23-2294 (午前9時~午後6時・火曜日休館) ※予約後、翌日から2週間以内に市民会館ホール事務室にてチケットをお引き取りください。

【窓口販売】 市民会館ホール事務室(午前9時~午後6時・火曜日休館)

※発売日の翌日以降、残券がある場合のみ。

問市民会館 ☎ 24-6000 (午前9時~午後6時・火曜日休館)

【vol.1 出演者】



昔昔亭 昇



笑福亭 茶光



春風亭 昇咲

【vol.2 出演者】



瀧川 鯉津



桂 伸べえ



桂 しん華

光化学スモッグにご用心!

5月から9月にかけて、光化学スモッグが発生しやすい時期となります。特に晴れて日差しが強く、気温が高くて風の弱い日は要注意! 光化学スモッグは、目や喉の粘膜に刺激を与え、健康被害を引き起こす原因となります。

○注意報が発令されたら

- ・屋外での激しい運動は避けましょう。
 - ・目などに刺激を感じたらすぐ家に入りましょう。
 - ・病弱な人、乳幼児、お年寄りなどは、健康な成人よりも被害を受けやすいので注意しましょう。
- ※被害を受けたときは、市役所までご連絡ください。

○発生を知らせる連絡体制

光化学オキシダント濃度が0.12ppm以上になると「光化学スモッグ注意報」が発令されます。この場合、市はただちに関係機関へ通報し、市民の皆さんへは市の防災行政無線等によりお知らせします。



秩父サイクリングだより

市ではサイクリングを通して、自然豊かな秩父地域の魅力を発信するため、「秩父サイクリングマップC L E L E」を観光課前パンフレットラックにて配布しているほか、秩父観光ナビHPでも公開しています。

今回は、その中で荒川のそば畑や清流を堪能する「荒川ルート」をご紹介します。走行距離は約26kmです。「ちちてつサイクリートレイン」を利用すると半分の走行距離になるので、サイクリング初心者におすすめのルートです。

5月下旬～6月上旬は、そばの花と新緑が相まった美しい景色に癒やされること間違いありません。また、サイクリング中に食べるそばのおいしさは格別です!



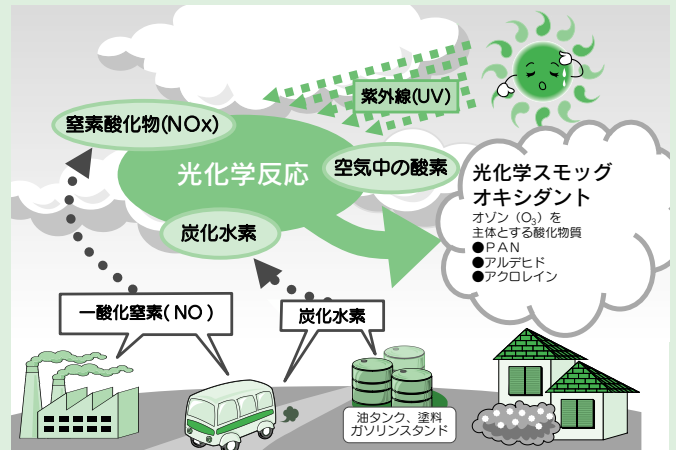
浦山ダムも通ります♪

自分に合ったペースでサイクリングを楽しんでみませんか。

☎市民スポーツ課
☎25-5230



自転車普及推進員
高山 一成



また、安心安全メールを受信している方には、携帯電話のメールで情報を配信します。

☎生活衛生課 ☎25-5202

光化学スモッグ情報はこちらでも確認できます

埼玉県環境部大気環境課ウェブページ

「埼玉県の大気状況」

<http://www.taiki-kansi.pref.saitama.lg.jp/smog.html>

「光化学スモッグ情報」(携帯電話用サイト)

<http://www.taiki-kansi.pref.saitama.lg.jp/m/>



PM2.5情報をお知らせします

微小粒子状物質(PM2.5)について

微小粒子状物質(PM2.5)による大気汚染が懸念されていますが、埼玉県では県内の大気測定局において常時監視結果を毎朝8時、午後0時30分および夕方5時30分に公表し、PM2.5の濃度が暫定指針平均を超えるおそれがある場合、注意喚起を行うこととしています。

市では、埼玉県の注意喚起情報を基に防災行政無線、市HPおよび安心安全メールにより市民の皆さんに注意を呼び掛けます。

○注意喚起されたら

- ・不要不急の外出を減らしましょう。
 - ・屋外での長時間の激しい運動を減らしましょう。
 - ・換気や窓の開閉を必要最小限にしましょう。
- ※呼吸器系や循環器系の疾患のある方、子どもや高齢の方は影響を受けやすく、個人差も大きいと考えられるため、特に体調の変化に注意してください。

☎生活衛生課 ☎25-5202

PM2.5の測定結果について

埼玉県環境部大気環境課ウェブページ

「PM2.5注意喚起情報」

<http://www.taiki-kansi.pref.saitama.lg.jp/pm25.html>

「大気環境情報」(携帯電話用サイト)

<http://www.taiki-kansi.pref.saitama.lg.jp/m/>



地域おこし協力隊

大滝栃本の市有林内で作業道作設

栃本の市有林で、昨年7月から3月までの9か月間、大橋式作業道を新たに延長することに取り組みました。

まずは、昨年度作った道の修正を行い、その後新規作設を行いました。前半は雨の日も多く路面状況が悪く苦勞しましたが、後半は天候も良く重機操作にもだ



いぶ慣れてきたおかげで昨年度とは違った感触で作業ができました。

林地残材を「木の駅」に出荷

秩父地域林業活性化協議会が行っている、「木の駅」という事業があります。これは、民有林の間伐材で傷が入っていたり、曲がっているため、林地残材となっている材の有効活用を目的としています。

昨年9月から3月までの間に、4回程出荷し延べ20㎡分の地域商品券をゲットしました。

商品券はもちろん市内で買い物をして地域経済に貢献したいと思います。



Facebook

森づくり課

☎ 22-2369

地域おこし協力隊

大塚 宣之

「ちちぶ森の活人」というページで、活動を紹介しています！



昨年6月に改正された特定商取引法が今年6月1日から施行されます。今回の改正では特に、「通信販売の定期購入商法対策」が強化されました。

主な改正点をご紹介します。

〈1〉主にネット通販（申し込みはがきや用紙を含む）を想定した「特定申し込み」という概念が新設され、注文した内容がきちんと確認できるような最終表示を行うことが、罰則付きで事業者の義務付けられました。

「定期購入商法のルールが厳しくなります」

事例

スマホの広告から、今だけお得な500円で買える化粧品を注文した。その後3か月分が一度に届き、初めて定期購入だと分かった。「いつでも解約できる」とあったので電話を掛けたが、混んでいてつながらない。ようやくつながったが、メッセージアプリを使わないと解約できないという。アプリの操作に手間取って無料解約期限を過ぎ、解約料を請求された。注文したとき、解約料のことは書かれていなかった。その後もずっと広告から「今だけお得」の言葉は消えなかった。

また、これに違反する表示により消費者が誤認して申し込みをした場合は、取り消しが可能になりました。

〈2〉広告は消費者にとって通販の唯一の情報源ですので、表示しなければならぬ事項が細かく決まっています。改正法では、これに申込期間の制限（カウントダウン等）や、解約に関する決まり（返品特約も）が追加されました。

〈3〉解約可能にもかかわらず不実のことを告げて解約を妨げる行為等は、罰則付きで禁止されました。

消費者の皆さんへアドバイス

- 通信販売にはクーリングオフ制度はなく、新設された取消権は、クーリングオフとは異なります。取り消しを申し出るためには、広告や最終確認画面を保存しておくことが大切です。
- 事業者の身元は、「特定商取引法に基づく表記」（スクロールして最後にあることが多い）でよくチェックしましょう。

なお、今回の改正では、訪問販売・電話勧誘販売・訪問購入等、同法律でクーリングオフ制度がある6種類について、書面の他に電子メールや専用フォームなどを使いクーリングオフできるようにします。

秩父市消費生活センター
毎週月～金曜日（祝祭日はお休み）
午前9時～正午、午後1時～4時
☎ 25-5200

担当部署が不明の場合は、「おきがるコール」へご連絡を！

☎ 26-1133（専用電話）

手話で 〇〇をやってみた!

いろいろなことばを手話でやってみます!

上のQRコードを読み込んで、手話動画もぜひご覧ください。

手話を動画で見られます



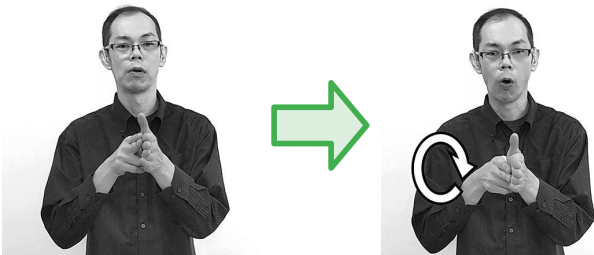
「旅行」



「連休」

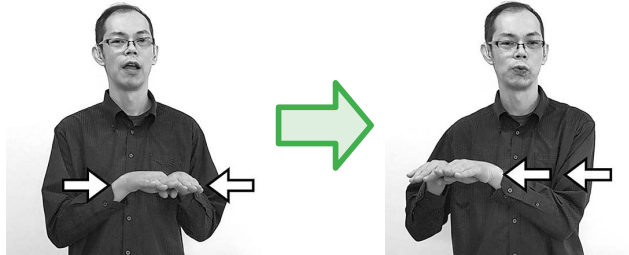


「旅行」



左手の手のひらの脇で、手のひらを向き合わせて右手2指を小さく回します。

「連休」



水平に置いた両手を引き寄せ親指側を付け合わせる動作を、右へ移動しながら繰り返します。

Q. 手話は世界共通?

A. 英語・韓国語…とその国の言葉があるように、手話にもアメリカ手話、韓国手話があります。世界共通ではないため、国際手話というろう者が国際交流を行う際に用いる国際補助語があります。デフリンピックや国際会議などでは、国際手話が用いられています。

市営住宅募集表

	住宅名[募集戸数] (所在地)	間取り	家賃	駐車場代
1	大畑北[1戸] (大畑町4-45)	3DK (H7~9築)	20,900円 ~41,500円	3,140円 (1戸1台)
2	間ノ田[1戸] (金室町1-10)	3DK (H11築)	22,300円 ~43,800円	3,140円 (1戸1台)
3	井ノ尻[1戸] (中村町3-8-9)	2DK (H13築)	18,900円 ~37,200円	3,140円 (1戸1台)

※家賃・間取りは変更する場合があります

※3 井ノ尻住宅は、高齢者世帯・障がい者世帯・60歳以上の単身者用

- ① 市内に住所または勤務地があり、市税等の滞納がないこと
 - ② 同居する親族があること
 - ③ 入居する世帯全員の収入の総額が、基準の範囲内にあること
 - ④ 明らかに住宅に困っていること
 - ⑤ 申込者本人を含む同居世帯の全員が、暴力団関係者ではないこと
- 入居予定時期 9月ごろ(予定)
- ※申込者数多数の場合は抽選
- ※申込書(市HPにも掲載)は期間前にも配布します

市営住宅入居者募集

受付期間 5月16日(月)~23日(月)
申し込みの資格

建築住宅課からのお知らせ

市有・特公賃住宅募集表

	住宅名 (所在地)	住宅の詳細	申込者の資格 (共通)	申込者の資格 (個別)	入居しようとする世帯全員の収入月額
1	市有住宅 井ノ尻B棟 (中村町3-8-9)	間取り: 3LDK (H15築) 家賃: 60,000円 (一律) 駐車場: 3,140円 (1戸1台)	①市税等の滞納がないこと ②申込者本人を含む同居世帯の全員が、暴力団関係者ではないこと	なし	104,001円以上
2	特定公共賃貸住宅 広瀬 (下吉田775-3)	間取り: 3LDK (H5築) 家賃: 50,000円 (一律) 駐車場: 2,090円 (1戸1台)	①同居する親族があること ②明らかに住宅に困っていること		158,000円以上 487,000円以下

市有住宅・特定公共賃貸住宅・市営住宅入居者募集(随時)

この他、次の市営住宅で入居者を随時募集しています。
申し込み資格等は、お問い合わせください。

住宅名

永田・新屋・中近(秩父地区)
和田・美原・大棚部(吉田地区)
神庭第一・第二(大滝地区)
半縄・皆谷原(荒川地区)

申・問建築住宅課 26-6869
吉田・大滝・荒川総合支所地域振興課
荒川 54-2114
大滝 55-10861
吉田 72-6083

建物の新築・増築・取り壊しをしたときは、資産税課へご連絡ください。

問資産税課 ☎25-6076

公共工事の入札結果 (税込500万円以上)

入札契約方法	契約日 【完成予定】	事業名 【事業場所】	契約金額 【予定価格】 (税込/円)	率※	契約業者	工事担当課
一般競争入札	3月18日 【1月】	ほのぼのマイタウン合併浄化槽更新工事(再2) 【蒔田1977番地】	94,160,000 【102,300,000】	92.04%	株式会社 榑斎藤組	建築住宅課 ☎26-6869

※印：一般競争入札、指名競争入札は「落札率」、随意契約は「契約率」を表します。
 ㊦工事の内容…表中の工事担当課、契約関係…契約課☎25-5216

5月は「自転車マナーアップ強化月間」です

～自転車も～のれば車のながまいり



運動の重点目標

①自転車交通ルールの遵守およびマナーの向上

自転車は、車道が原則・歩道は例外です。車道では、左側端に寄って通行しましょう。
 飲酒運転・二人乗り・傘差し・携帯電話やスマートフォンの使用など、危険な運転は絶対にやめましょう。

②自転車の点検整備の促進

自転車を利用する前に、自己点検を行うように努めましょう。

③自転車損害保険への加入促進

また、自転車店で年に1度は点検整備を受けるようにしましょう。
 平成30年4月1日より、自転車損害保険に加入することが義務付けられました。自転車損害保険に加入しましょう。

④自転車乗用時のヘルメットの着用促進

いのちを守る自転車ヘルメットを家族みんなで着用しましょう。ヘルメットを正しく着用することにより、頭部損傷による死者の割合をおよそ4分の1に低減することが過去の事故統計から分かっています。

ただし、ヘルメットは正しく着用しなければ効果が期待できません。着用する際は、ヘルメットが脱げないように必ずあごひもを正しく締めましょう。

秩父市では、以下のとおり自転車ヘルメットの購入費用を補助しています。

問 市民生活課 ☎26-11133

自転車ヘルメット着用促進事業協力事業所 (秩父郡市内26事業所)

	店舗名	電話番号
秩父市	出浦輪店	23-0510
	高柳輪業	22-0715
	田口輪店	22-3684
	浜田輪店	22-3092
	房野輪店	22-1232
	猫八モーターズ	22-3667
	柳澤モーターサイクル	22-3682
	山田サイクル	22-0857
	カインズホーム秩父店	25-1777
	太幡商会	62-0536
	コメリハード&グリーン 秩父太田店	62-5700
	タカハシサイクル	25-3196
	(有)丸竹商店	22-0520
	高野商会	24-2012
	新井輪店	77-0041
	AST FOREST	40-0466
コメリハード&グリーン 秩父黒谷店	27-7800	
ケヨーD2 秩父店	24-7477	
横瀬町	赤岩輪店	22-3729
皆野町	(有)野口商会	62-0609
	沢口サイクル	62-0160
長瀬町	コメリハード&グリーン 長瀬店	69-1037
小鹿野町	関口自動車	75-0096
	奈倉輪業	75-0345
	コメリハード&グリーン 小鹿野店	72-7462
	町田輪店	75-0854

自転車乗車用ヘルメットの購入費用を補助しています!

対象 市内に住所を有する方(市税を滞納している方を除く)
 ※平成29年4月1日以降に購入したヘルメットが対象

補助金額 最大2,000円

申請の際に必要なもの

- ①秩父市自転車ヘルメット着用促進補助金交付申請書兼請求書
- ②申請者の印鑑
- ③通帳やキャッシュカードなど補助金の振込先が分かるもの

㊦左表に記載の協力事業所でヘルメットを購入する際、所定の申請書に店舗の証明を受けた上で、必要事項を記入し、市民生活課へ提出してください。

問 市民生活課 ☎26-11133



ポテくまのテーマソング「ポテくまマーチ」発売中!
 市役所総合窓口、吉田・大滝・荒川総合支所でCD1枚500円にて販売

4コマまんが

秩父市宣伝部長 ポテくまくん

今日はお友だちと身体測定♪

小鹿野町「当地キャブカー」 おがニャッピー

秩父市「イメジキャラクター」 ポテくまくん

その鹿の着ぐるみ、脱がなくていいの？

ウーン… このままでいいニャ

ポクたち、身長が同じくらいだねえ

ウニャッ!

そのツノはずるいよー

みんな定期的に身体測定、健康診断をしましょうね!

おがニャッピーは、鹿の着ぐるみを着たネコさんだよ

げすいどう通信 下水道の漏水認定範囲を拡大します!

宅内の水道管から漏水があった場合は、これまで発見が困難と認められる地中漏水等のみを水道料金と併せて下水道使用料も減免対象としていました。

4月請求分の使用料からは、「下水道に流入していないことが明らかな漏水」についても、新たに下水道使用料の減免の対象となりました。漏水減免を受けるには、秩父広域市町村圏組合水道局指定の給水装置工事業者に修理を依頼してください。修理完了後、減免申請書をご提出いただき、条件を満たした場合に下水道使用料が減免となります。

詳細は、市庁舎をご覧ください。お問い合わせください。
 下水道課 ☎ 25-5218

65歳以上の方に「吉田・大田地区乗合タクシー利用券」を交付します

対象 吉田地区（吉田太田部を除く）、大田地区に在住の、吉田・大田地区乗合タクシーの利用登録者で65歳以上の方（新規に申請される方を含む）

補助金額 2,000円分（500円×4枚）

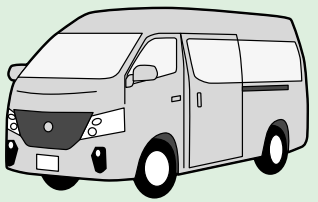
補助回数 年度内1人一回限り

申請に必要なもの 保険証など、対象の方の年齢や住所等の分かるもの

交付開始日 6月1日(水)から

交付場所 吉田総合支所市民福祉課

☎ 吉田総合支所市民福祉課 ☎ 77-1113



がんばる商店街！ ちちぶエフエムに出演します！

各商店街の店主が出演し、それぞれの商店街の実施イベントや商店街のヒトやモノなどを紹介する番組です。周波数を79.0に合わせて、ぜひご視聴ください。

とき 毎週木曜日 午後3時～3時55分

今後のスケジュール

- 【5月】12日中町商栄会、19日東町商店街、26日番場商店街
- 【6月】2日上町商栄会、9日上野町商進会、16日みやのかわ商店街、23日中町商栄会、30日東町商店街

※変更になる場合があります。
見て！聞いて！遊ぼう！
チャレンジ祭り「チャレフェス」開催

6月からチャレンジまつりがリニューアルし「チャレフェス」となります。

とき 6月5日(日) 午前10時～午後4時

ところ ウニクス秩父内

内容 抽選会やLINE友達募集キャンペーン、オリジナルゲーム

※秩父地域内の生産者、商業者、団体等の出店者募集中！

出店費用 景品千円分

実行委員会 担当：町田

☎ 090-1803513800
 event-chichibu@neighborhood

第63回 秩父宮記念 ミューズの森チャレンジロードレース大会 交通規制のお知らせ

とき 6月12日(日)

規制時間 (図参照)

A区間 : 午前9時～正午 通行止め **B区間** : 午前9時～11時30分(予定) 通行止め
C区間 : 午前9時～11時30分(予定) 迂回誘導、通行止めなし

※最終走者が通過後に規制解除となります。ご迷惑をお掛けしますが、ご理解とご協力をお願いします。

大会会場 (至 田村) 規制時間 9:00～11:30

南口 (至 小鹿野町) 規制時間 9:00～11:30

ミューズの泉 (至 久那) 規制時間 9:00～正午

展望すべり台 (至 園福寺) 規制時間 9:00～11:30

公園橋 (至 公園橋) 規制時間 9:00～正午

規制時間表

- A 9:00～正午
- B 9:00～11:30
- C 9:00～11:30

わが家のアイドル



えはら りんか
江原 琳香 ちゃん
「おしゃれ大好き、遊ぶの
大好き毎日楽しいね♡」



たかはし なこ
高橋 菜子 ちゃん
「パパの抱っこだいすき♡」



なかやま たいし
中山 太志 くん
「祝一歳!元気でたくましい、
わが家のアイドルです!!」



みやはら こう
宮原 航 くん
「恐竜にハマってます。」

1～1歳半程度の子市内在住のお子さんの写真を同封し、住所・保護者の氏名・電話番号・お子さんの氏名(ふりがな)・性別・生年月日・コメントを明記の上、秘書広報課までご応募ください。(メールの場合は、件名に「わが家のアイドル」、本文に必要事項を入力し、500KB以上の画像を添付の上、hisyo@city.chichibu.lg.jp まで) 抽選に漏れた方も、2歳になる月まで再抽選します。

夢をかなえる 未来にはばたく

秩父地域の高校

(秩父高校)

「令和4年度入学式」



【新入生宣誓】

4月8日(金)、穏やかな春の日差しを浴びた桜の咲き誇る中、入学式が挙行されました。新入生199人が本校に入学します。

秩父高校では、新学習指導要領に合わせて、「特別進学クラス」2クラスと「総合進学クラス」に再編し、一層の学力向上に力を注ぎます。また、本年度から、埼玉県教育委員会の「地域との協働による探求活動推進事業」の指定を受け、秩父地域の進学校として、将来にわたり地域(ローカル)と世界(グローバル)の革新に挑戦するグローバルな人材を育てます。新たに迎えた新入生のみなさんが、115年目を迎える伝統の上に、新たな歴史を紡いでくれるに違いありません。

「校舎の中庭で」

秩父高校の校舎の中庭は、柔らかな日差しが注ぎ、サルスベリやモミジなどの樹木が、季節ごとに鮮やかな花を咲かせます。さまざまなモニュメントとベンチがセンス良く配置され、生徒にとっても憩いの場となっています。生徒会活動や吹奏楽部の演奏なども行われる自然の舞台です。



【吹奏楽部の演奏】

市民文芸

短歌

来世ではピアノを習い好きな曲弾いてみたいと夢描きおり
仕事道具手を付けるなと言ひ父は征つてくるぞと二度と還らず
亡き妻が仏となりぬ遺影にて和顔愛語をと微笑みている
汗匂う夫の帽子をいつまでも置いておきたし主なくとも
頑張ろう 頑張ることはもう止めた九十の坂をのんびり歩まん
三度目のワクチン接種の腕痛し耐えて花壇の除草に励む
天気予報姪の嫁ぎし東北は今日も雪らし雪だるまに雪
残雪の朝日にまぶしい福寿草冷たい風が頬を撫でゆく
路の臺枯葉おしのけ顔を出す春の息吹に心が和む
春の空にとびたつナーズの卵たちお年寄りや子供たちに思いやりをと

綾部 光芳 選

桜木町 木村 一枝
中宮地町 新井 啓一
下影森 岸 芳光
大野原 梅津 晴子
三峰 千島サマ井
吉田久長 齋藤 大仙
久那 石橋その子
日野田町 加藤しげ子
荒川白久 濱仲 正
道生町 桜井ケサ子

【評】 木村さん、私は六十歳を過ぎてから習い始め発表会に出ました。指が動けば誰でも弾けるので来世と言わず今から始めてみませんか。新井さん、お父上の無念さが伝わってきます。岸さん、和顔愛語とは「和やかな顔、愛情ある言葉で人に接すること」という仏教用語です。すてきな奥さんだったのでですね。梅津さん、ご主人への思いが深いことが分かります。千島さん、そうですね。頑張らなくてよいのです。齋藤さん、早く終息してほしいものですね。石橋さん、「雪」の繰り返し効いていて面白い。加藤さん、福寿草が咲くのは春の先駆け。もうすぐ春ですね。濱仲さん、「枯葉おしのけ」がとても良い。桜井さん、皆さんの笑顔が浮かんでくる歌です。

※次回6月号は俳句を掲載します

短歌、俳句の応募は、住所・お名前(ふりがな)を明記の上、必ず通常はがきで秘書広報課までお送りください。1通に2首または2句まで、各1通までです。

短歌 5月末締切→7月号に掲載
俳句 6月末締切→8月号に掲載

ウクライナに平和を!!

ふるさと納税制度を活用して、ウクライナへの人道支援寄附金を募集するほか、市役所本庁舎1階および歴史文化伝承館1階に募金箱を設置して寄附金を受け入れています。寄附金の全額をウクライナ大使館へ寄附することで、ウクライナの避難民保護やインフラ復旧等の支援を行います。市民の方もふるさと納税できますので、ご協力をお願いします。



ふるさと納税
リンク先

また、市内商店街にウクライナの平和を願うメッセージを込めたフラッグ(計195枚)を、秩父市商店連盟連合会(上町・中町・本町・東町・宮側町・番場町・上野町・相生町・影森の9商店街)のご協力により各商店街の街路灯に掲出しています。



フラッグ



歴史文化伝承館 横断幕



募金箱

新しい地域おこし協力隊員を紹介します!



持田 あゆみ さん
ジオパーク秩父業務
(観光課)

ジオパーク秩父を中心に普及啓発、交流促進などの活動をしています。前ジオパーク秩父の業務担当、夏思雅さんから受け継いでさらに秩父の魅力を発信できるよう尽力して参ります。今はまだジオパークの知識や秩父の地質に関して勉強途中ですが、積極的にイベントに参加しながら学んでいこうと思います。よろしくお願い致します。



坂本 祐子 さん
林業振興業務
(森づくり課)

はじめまして!このたび秩父の豊かな自然に魅せられて参りました。大好きな秩父で林業に携わることができて大変うれしく思っています。今までに林業の経験はありませんが、地域の大切な資源である森を活かして多くの方に秩父の素晴らしさを感じていただけるように、色々なことにチャレンジして参ります。よろしくお願い致します!

お知らせ

のページ

📄 ホームページを参照

1 高齢者が集う居場所 「地域サロン」を立ち上げませんか?

地域サロンとは、高齢者やボランティアが主体となり、健康づくりや介護予防などにつながる活動を行う、地域で気軽に集まれる居場所のことです。地域サロンの新規立ち上げに対して補助金を交付します。



対象 ①毎月定例で2回以上開催していること。②特定の参加者だけでなく、地域の高齢者が自由に集まることのできる活動であること。

補助金 1団体当たり初年度3万円、次年度2万円、次々年度1万円を上限として補助します。

問 地域包括支援センター

秩父 ☎ 22-2582

吉田 ☎ 77-1134

大滝・荒川 ☎ 53-1014

2 「秩父市子どもの居場所づくり 推進事業団体募集について」

子どもたちが、地域の中で安全で安心して過ごせる居場所づくりを実施する団体へ、交付金を交付し、事業の実施を応援します。



対象事業の要件

次に該当する事業を実施する団体が対象となります。

- ① 秩父市内に住所を有し、原則として15歳以下の方を対象とする
- ② 毎月1回以上、1回当たり2時間以上行うこと。(1年以上継続して事業を実施する見込みがあること)
- ③ 毎回食事を提供すること。(衛生上必要な措置を講じること)
- ④ 営利を目的とするものでないこと
- ⑤ 子どもや保護者の生活相談に応じる
- ⑥ 政治的または宗教的活動に関するものでないこと
- ⑦ 同事業に対して、市から別の補助を受けていないことなど

交付金の種類

- ① 開設経費交付金
- ② 運営経費交付金

申 応募方法および申請書類等の詳細につきましては、子育て支援課へお問い合わせください。

問 子育て支援課(下郷児童館2階)

☎ 26-6535

3 不正大麻・けし撲滅運動

5月1日～6月30日は「不正大麻・けし撲滅運動」期間です。



「けし」の仲間は、春から夏にかけて色鮮やかで美しい花を咲かせ、ガーデンングや切り花用の植物として人気があります。

しかし、「けし」の仲間には法律で栽培が禁止されているものがあります。特徴は①葉、茎、つぼみの表面に、ほとんど毛がない②葉の付け根が茎を巻き込んでいるなどがあります。

大麻や栽培してはいけない「けし」を発見した場合は、県保健所までご連絡ください。

問 県秩父保健所 ☎ 22-3824

4 「チャレンジデー2022 参加見送りについて」

5月25日(水)に開催されるチャレンジデー2022について、



秩父地域での新型コロナウイルス感染症の感染拡大が続いていることなどから、参加を見送ることとしました。参加者、関係者の安全を第一に考慮した結果という事で、ご理解をお願いします。

問 市民スポーツ課 ☎ 25-5230

広告

広告

5 守ろう！人間の尊厳を 5月は赤十字運動月間

5月8日は、「世界赤十字デー」(赤十字の創始者アンリ・デュナン)の誕生日)です。

赤十字は皆さまから寄せられた活動資金により、世界の人命尊重の活動を行っています。

皆さまのご協力をお願いします。

※秩父市赤十字奉仕団では一緒に活動してくれる団員を募集しています。

☎ 社会福祉課 25-5204

吉田 ☎ 77-1111
大滝 ☎ 55-0101
荒川 ☎ 54-2111

募 集



6 学校支援ボランティア研修

秩父特別支援学校の活動を支えていただけるボランティアの養成研修を開催します。

とき 6月14日(火)午前9時〜午後4時30分、6月24日(金)午前8時45分〜午後4時

※両日参加できる方

ところ 秩父特別支援学校

定員 20人(先着順)

参加費 無料

☎ 6月3日(金)までに☎で秩父市社会福祉協議会(☎22-11514、平日午前8時30分〜午後5時15分受け付け)へ

7 熊谷高等技術専門学校秩父分校 技能講習受講生募集

① 秩父03 AutoCAD(機械系)基礎
② 秩父04 Word基礎

とき ①7月2日・9日②7月16日・23日(いずれも土曜日)午前9時〜午後4時

ところ 熊谷高等技術専門学校秩父分校

定員 ①②15人

受講料 ①②2,000円
テキスト代 ①2,728円②2,200円

☎ 6月1日(水)〜10日(金)に往復はがきまたは☎で熊谷高等技術専門学校秩父分校(☎22-11948)へ
HP「熊谷高等技術専門学校」で検索!

8 自衛隊個別説明会



自衛官採用に関する説明をメインに、自衛隊の概要・役割・任務等を、現職自衛官が個別にて詳しく説明します。

とき 電話予約の際に日時調整

ところ 自衛隊秩父地域事務所(秩父市大野原491番地1)
対象 中学3年生以上〜32歳未満の方とそのご家族
※ご予約、ご質問などは、左記にご連絡ください。

☎ 自衛隊秩父地域事務所
☎22-6157

9 第18回市民手打ちそば教室



とき 6月4日・11日・18日・25日(いずれも土曜日)午後1時〜4時(計4回)

ところ 秩父そば打ち倶楽部蕎麦道場(秩父市上町2-16駐車場有り)
内容 本格手打ちそばの打ち方・ゆで方・つゆの作り方・試食

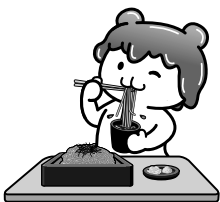
定員 約10人

参加費 1回1,500円初回全納(約6人前のそばを打ちます。)
持ち物 前掛け・タオル2枚・頭を覆うもの・生そばを持ち帰る容器

☎ 22-09

0-3339-6241(上石)

HP「秩父そば打ち倶楽部」で検索



広告

広告

10 荒川郷土学習教室(全5回)

荒川地区を中心に秩父地域の歴史・産業・文化・民俗芸能などの基礎的内容について学び合います。

とき	内容	講師
1 6月15日(水)	秩父の将門伝説	町田 広司氏 (地元郷土史家)
2 7月14日(水)	荒川地区に伝わる長尾景春の足跡と道灌との戦い	中 紀雄氏 (元小鹿野町教育長)
3 7月28日(水)	近世の秩父鉱山採掘の変遷と集散地へのルート探求	
4 8月25日(水)	白久串人形の歴史 人形とのふれあい体験	三上 重樹氏 (白久串人形座座長)
5 9月1日(水)	白久串人形上演	

※時間は、各日とも午後1時30分～3時30分

定員 24人(先着順)
参加費 無料
ところ 荒川公民館・軽運動室
申込 5月18日(水)午前9時から
荒川公民館(☎54-1058)



11 市民初心者アーチェリー教室

とき 6月5日・12日・19日・26日
(いずれも日曜日)
午前10時～正午
(全4回)



ところ 文化体育センター
アーチェリー射場
対象 小学生高学年以上(小学生の方は保護者同伴)車いすの方もお気軽にご参加ください。
定員 5人
参加費 1,000円
服装 動きやすい服装
申込 5月29日(日)までに文化体育センター(☎24-4004)または☒で秩父市アーチェリー協会事務局へ
☒chichibu-archery@outlook.jp

12 初心者なぎなた体験教室

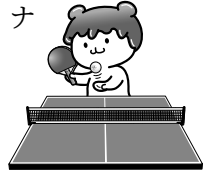
なぎなたの基礎を優しく手ほどきします。
とき 5月29日(日)午前10時～11時30分



ところ 文化体育センター
対象 幼稚園年長以上の男女
定員 20人
参加費 無料
服装 運動のできる服装・上履き不要
申込 中島☎090-3508-0068

13 体力作り初心者ピンポン教室

とき 5月16日
6月3日の毎週月・金曜日、午後7時～9時(全6回)



ところ 文化体育センター第1アリーナ
対象 18歳以上
定員 60人
参加費 200円(初回受け付けのみ)
持ち物 ラケット、卓球ができる軽装
申込 当日会場にて
※随時受け付け、途中参加可
☒秩父市卓球連盟 中畝☎25-4818(郷土設計内)

14 初心者バドミントン教室

とき 6月4日
6月25日の毎週土曜日午後7時～9時、6月26日(日)午前9時～正午(全5回)



ところ 文化体育センター第1アリーナ
対象 小学4年生以上
参加費 【小学生】700円
【高校生以上】1,200円
申込 5月28日(土)までに☒または☒で左記へ。申込用紙は文化体育センターに設置。
☒バドミントン連盟事務局 三上

☎090-7728-7848
FAX 54-2066
文化体育センター☎24-4004
FAX 23-4720

15 秩父音頭 機織唄教室

秩父の伝統芸能、機織唄をから学んでみませんか?

とき 6月3日、7月1日、8月5日、9月2日、10月7日(全5回、いずれも金曜日)午後1時30分～3時30分

ところ 歴史文化伝承館2階視聴覚・音楽室
講師 久富 輝義先生
定員 10人(先着順)
参加費 無料
持ち物 なし
申込 5月23日(月)から☒で中央公民館(☎22-0420)へ



16 第45回ふれあい住宅デー

とき 6月12日(日)
午前10時～午後3時



ところ 埼玉
土建秩父支部、尾田蔭公民館、勤労福祉センター、影森小学校
参加費 無料
☒埼玉土建秩父支部☎21-1361

17 巡回聴覚障害者相談

とき 6月8日(水)午前10時～正午
※事前の予約は不要

ところ 歴史文化伝承館5階第2・5会議室

内容 どんな内容でも相談できます。(子育て・仕事・結婚・病氣・人間関係など)

※聴覚障がい者に関わりのある方のご相談にも応じます。

※手話通訳・要約筆記を用意しています。

※午後は訪問相談を行います。訪問希望の方は事前にご連絡の上、ご予約ください。

〒048-814-3353
048-814-3355
間崎玉聴覚障害者情報センター

18 令和4年度秩父特別支援学校 前期学校公開

とき 5月25日

(水)午前9時30分～11時50分(9時20分受け付け)

ところ 秩父特別支援学校

対象 お子さんの教育や進路に関する悩みや不安などをお持ちの保護者および関係者・担任の先生

※申込者が多い場合は人数制限あり

申・間秩父特別支援学校支援相談部
☎24-13361



19 スタイナート2022秩父公演 『ピアノ三重奏の粹』

とき 6月5日

(日)午後2時開演
(午後1時30分よりプレトークあり)

ところ 秩父宮記

念市民会館大ホールフォレスト

出演者 小島燎(ヴァイオリン)・谷口賢記(チェロ)・酒井茜(ピアノ)

定員 500人

チケット 一般3,000円(前売り)・当日3,500円・学生2,000円

☎090-3331-3297 (新井)

20 しばじの会と 東大秩父演習林を歩こう

とき 6月11日(土)午前10時～午後2時30分

ところ 大滝(詳細は参加者にお知らせします)

対象 自家用車での集合、移動が可能な方

定員 15人(先着順)

参加費 500円(資料代・保険料)

申5月27日(金)までに☑または☒で、氏名・住所・生年月日・性別・電話番号(本人)・緊急連絡先(参加者以外)を明記の上、左記へ

☎東京大学秩父演習林☎22-0272、☒23-9620

☐supporter-chichibu@u-f.a-u.tokyo.ac.jp



21 講演「ウィズ・アフター・コロナ時代のこどもの整え方」

新型コロナウイルス感染症のために、精神的にも肉体的にもストレスを感じる事が多くなりました。認知行動療法の考え方を活用し、ストレスを感じる場面での考えを柔軟に切り替えて適切に対処できる工夫を紹介します。ぜひご視聴ください。

講師 大野 裕先生(認知行動療法研修開発センター理事長、ストレスマネジメントネットワーク株式会社代表)

視聴期間 5月10日(火)午前9時～6月30日(木)午後5時まで

※視聴期間中に市HPの大切なお知らせページまたは、下のQRコードからアクセスし、視聴できます。



22 花の森こども園

①親子で楽しむ森のようちえん
スペシャルオープンデー

とき 6月7日(火)、7月5日(火)

午前10時30分～午後2時

ところ 花の森こども園
対象 0歳児からの親子
定員 12組

参加費 1,500円(保険料を含む)・全5回年間パスポート5,000円

持ち物 着替え、帽子、長靴、かっぱ、タオル、水筒、おにぎり

※汁物と季節の野菜のおかず付き

②ベビーマッサージ講座

とき 6月14日、7月12日、8月9日(2～6か月児)

6月21日、7月19日(7～12か月児)

(いずれも火曜日) 午前10時30分～午後1時30分

ところ 花の森こども園

対象 月齢2～12か月児の赤ちゃんとママ(保護者)

定員 4組

参加費 1,500円(昼食・飲み物付き・オイル代)

持ち物 バスタオル・赤ちゃんの飲み物(ミルクなど)

※①事前申し込み必須

申・間①認定NPO法人 森のECHA花の森こども園☎26-6828

はらっぱい食堂

とき 5月27日、6月3日・10日・24日、7月1日・8日・22日、8月5日・26日(いずれも金曜日)

午後5時～7時

ところ 多世代交流カフェゆいっこ

参加費 大人500円(ドネーション制)、こども無料
☎ゆいっこ☎26-6827



23 埼玉県民の森

①葉っぱの標本づくり

とき 5月21日(土)
午前10時～
午後2時

定員 10人

参加費 500円

申込期限 5月18日(水)まで

②親子で親しむ埼玉の森と木

とき 5月29日(日)午前の部：午前10時～正午
午後の部：午後1時30分～3時

定員 各10人

参加費 500円

申込期限 5月25日(水)まで

③炭焼きとやきいも体験

とき 6月5日(日)午前9時30分～午後3時まで

定員 10人

参加費 800円

申込期限 6月1日(水)

ところ ①②③埼玉県民の森

対象 ①③小学生以上(小学生は保護者同伴)②5歳以上(小学生以下は保護者同伴)

埼玉県民の森 ☎23-8340

24 みどりの村

①プリザーブドフラワー教室

とき 6月19日(日)午後1時～3時

ところ 埼玉県みどりの村 若者センター

定員 10人



内容 プリザーブドフラワーを作ってみませんか。材料は用意します。

参加費 1人 2,500円

②ジャガイモ堀り体験

とき 6月26日(日)午前10時～正午

ところ 埼玉県みどりの村 体験農園

定員 20人

内容 みどりの村の畑で育てたジャガイモを掘って、お持ち帰りできます。

参加費 1人 1,000円

③布ぞうり作り体験

とき 7月3日(日)午前10時～午後3時

ところ 埼玉県みどりの村 若者センター

定員 10人

内容 地元女性団体の協力により布の切れ端でぞうりを作ります。

参加費 1人 1,000円

対象 ①②③小学生以上

申込期限 ①6月3日(金)②6月10日(金)③6月17日(金)

④往復はがきにイベント名、参加者全員

の住所、氏名、連絡先、年齢を記入し左記へ、参加者多数の場合には抽選とします。

埼玉県みどりの村

指定管理者

〒368-0101 小鹿野町下小

鹿野27 ☎75-3441



25

秩父市初・恋たま出張登録会 (本人確認のための面談を実施します！)

開設から3年半で成婚数215組、AIマッチングで話題の恋たま(埼玉県が運営する公的結婚支援機関・SAITAMA出会いサポートセンター)が、ついに秩父にやってきました。市在住の方は、割引価格で利用できますので、この機会にぜひご登録ください。

とき 6月4日(土)午前10時～午後4時

※1人20分程度(事前予約制・定員に達し次第締め切り)

ところ 歴史文化伝承館1階研修教室

対象 ①～③全てに当てはまる方①結婚を希望し、自ら婚活する意思がある20歳以上の独身の方、②埼玉県内に在住、在勤、または近い将来埼玉県への移住を考えている方、③電話回線のあるスマートフォンをお持ちの方

持ち物 写真付きの身分証明書(免許証、パスポートなど)

費用 秩父市在住の方 11,000円(税込み・2年間有効)

※後日振り込みとなります。

※恋たま ☎から仮登録し、相談会場で「秩父市」を選択して予約してください。

SAITAMA出会いサポートセンター事務局 ☎048-789-17721(月～金曜日 午前9時～午後5時)

QRコード

QRコード

QRコード

QRコード

QRコード

QRコード

QRコード

QRコード

QRコード

QRコード

QRコード

26

「ちちぶ出会いサポートセンター」 「ジュニール」スマホでマッチング できる新システム導入！200人 年会費無料キャンペーン実施中！

NPO法人ちちぶ出会いサポートセンター

ジュニール

スマホでマッチング

できる新システム

導入！200人

年会費無料

キャンペーン

実施中！

QRコード

QRコード

QRコード

QRコード

QRコード

QRコード

QRコード

QRコード

QRコード

QRコード

QRコード





5・6月の無料相談室

！都合により中止となる場合があります

市民生活課の無料相談 ☎26-1133(消費生活(多重債務)は☎25-5200)

相談名	とき・ところ	相談名	とき・ところ
消費生活(多重債務)	月～金曜 9時～12時・13時～16時 秩父市役所(※)	市 民	毎月第2・4木曜 13時～16時
法 律	6月7日(火)・16日(休)10時～15時 秩父市役所(※)	行 政 手 続	5月17日(火)、6月14日(火) 13時～15時
	※電話予約が必要。5月20日(金)9時から受付、各日先着10人	登 記	5月18日(水)、6月15日(水) 13時～15時
人 権	毎月第2・4水曜13時～16時 秩父市役所(※)	税 務	6月6日(月) 10時～12時
	5月18日(水) 13時～16時 大滝総合支所	労 働・年 金	5月13日(金)、6月10日(金) 13時～15時
行 政 ※時間は いずれも 13時～15時	5月16日(月)、6月20日(月) 秩父市役所(※)	女 性	5月24日(火)、6月28日(火) 13時～15時
	6月6日(月) 吉田総合支所(振興会館)	不 動 産	5月27日(金)、6月24日(金) 10時～12時・13時～15時
	5月23日(月)、6月27日(月) 大滝総合支所		場秩父市役所2階相談室 ※事前の電話予約が必要。
	6月13日(月) 荒川総合支所		☎24-1774埼玉県宅建協会秩父支部事務局へ

※相談日が祝日の場合はお休みです。

相談名	相談日・内容・問い合わせ	相談名	相談日・内容・問い合わせ
子 育 て	月～金曜 9時～16時 秩父市子育て支援センター(下郷児童館1階) ☎24-1712	結 婚	6/8(水)13時～16時 ※完全予約制(先着8人) 秩父市社会福祉協議会 ☎22-1514 場福祉女性会館
子どもについての心配ごと	月～金曜 8時30分～17時15分 家庭児童相談室(子育て支援課) 下郷児童館2階 ☎26-6535	心 配 ご と	月～金曜 8時30分～17時15分 秩父市社会福祉協議会 ☎22-1514
DVについて	月～金曜 8時30分～17時15分 社会福祉課 ☎25-5204 ※吉田・大滝・荒川総合支所市民福祉課でも実施	内 職	月～金曜 9時～16時 ジョブプラザちちぶ(地場産センター3階) ☎24-5222
生活困窮者への支援について	同上	職 業	月～金曜 9時～17時 場ジョブプラザちちぶ 産業支援課 ☎25-5208
身体障がい者について	月～金曜 9時～17時 フレンドリー(カナの会) ☎26-7102 ☎62-5613	中小企業向けよろず相談	埼玉県信用保証協会による相談(要予約) 場産業支援課 ☎25-5208
知的障がい者・障がい児について	月～金曜 9時～17時 フレンドリー(清心会) ☎21-7171 ☎24-9963	労働相談	埼玉県労働相談センター ☎048-830-4522 月～金曜 9時～17時(受付:16時30分まで)
精神障がい者について	月～金曜 9時～17時 生活支援センター「アクセス」 ☎24-1025 ☎24-1026 ※祝日も開催	シニアのための就職相談	5/18(水)・25(水)・6/1(水)・15(水)10時～ 場秩父勤労者福祉センター(国道140号沿い、秩父第一小前) ☎5人(1人45分、要予約) 予約専用受付ダイヤル(セカンドキャリアセンター事務局) ☎049-265-5844 場産業支援課 ☎25-5208
障がい者の就労・生活	月～金曜 9時～17時 秩父障がい者就労支援センター「キャップ」 ☎21-7171 ☎24-9963	無料相談会(若者自立就労支援事業)	深谷若者サポートステーション 予約専用受付ダイヤル ☎048-577-4727 対就労に不安や悩みを持つ若者(15歳～49歳) ※1人60分、要予約 場産業支援課 ☎25-5208
いじめ・不登校等	月～金曜 9時～12時、13時～17時 教育相談室 ☎26-6321 ※☎からメール相談可	元気なシニアの就業応援	ちちぶ雇用活性化協議会 ☎26-7691
人 権	月～金曜 8時30分～17時15分 さいたま地方法務局 秩父支局 ☎22-0827		
公 証 相 談	月～金曜 9時～17時 ※事前に☎で予約 場秩父公証役場 ☎23-3788		

※相談日が祝日の場合はお休みです。

図書館だより

※図書館休館日は「くらしのカレンダー」をご覧ください。

秩父図書館の催しもの

- わくわくえほんタイム(約30分)
 - と き 5月21日(土)、6月4日(土) 午後2時開始
 - と ころ 2階視聴覚室
 - 対 象 幼児から小学生の児童
 - 親子でたのしみ絵本とわらべうた(約20分)
 - と き 5月25日(水)、6月8日(水) 午前11時開始
 - と ころ 2階視聴覚室
 - 対 象 0～3歳のお子さんとその保護者
- 終了後、午後1時まで「フリータイム」として会場を開放します。
- ◎保健センターの4か月児健診で配布した「絵本の引換券」をお持ちの方は、「母子手帳」と一緒にお持ちください。
- おはなし会(約30分)
 - と き 5月28日(土)、6月11日(土) 午後2時開始
 - と ころ 2階視聴覚室
 - 対 象 4歳以上の幼児から小学生の児童

※○印のイベントに参加された方には、こどもどくしょポイントカードにポイントスタンプを押します。(高校生まで)なお、「セカンドブックスタート絵本の引換券」をお持ちの方は、イベント終了後に受け付けをしますので、引換券をお持ちください。

- 大人のためのお話し会
 - ふだん子どもにしている童話や昔話を大人の方にも楽しんでいただく集いです。どうぞお気軽にお出掛けください。
 - と き 6月14日(火) 午後2時開始
 - と ころ 秩父図書館

移動図書館車の巡回予定

- 栃本会館付近待避所 5月26日(木) 午後1時30分～1時50分
 - 下栃本 5月26日(木) 午後2時～2時20分
 - 上吉田塚越 風間商店前 6月14日(火) 午後2時30分～3時
- ◎大雨等悪天候により、巡回できない場合があります。
- ◎貸出しには『図書館利用カード』が必要です。利用カードがない方はその場で発行しますので、身分証明書をお持ちください。
- ◎貸出期間は次回巡回日までです。

休日急患当番医

●秩父都市医師会

【休日急患対応】

まずは休日診療所または在宅当番医療機関に必ず電話で確認の上受診してください。

【救急告示医療機関】

重症救急患者優先のため、軽症と思われる場合にはお待ちいただくことがあります。

秩父都市医師会休日診療所 【診療時間：午前9時～午後6時】		在宅当番医療機関 【診療時間：午前9時～午後6時】		【診療時間：午前8時30分～翌日午前8時30分】 ※午後6時以降は必ず電話で確認の上受診してください	
5月15日		秩父生協病院(内)	阿保町 ☎23-1300	5月15日	
22日		小鹿野中央病院(内)	小鹿野町 ☎75-2332	22日	秩父市立病院 桜木町 ☎23-0611
29日	休日診療所(内・小) 熊木町 ☎23-8561	健生堂医院(内・外)	東 町 ☎22-0270	29日	皆野病院 皆野町 ☎62-6300
6月5日		本間医院(内・リュ)	小鹿野町 ☎75-0020	6月5日	秩父市立病院 桜木町 ☎23-0611
12日		小鹿野中央病院(内)	小鹿野町 ☎75-2332	12日	

※平日、休日の救急医療体制については秩父都市医師会の☎でもご確認いただけます。

※医療機関の都合で変更になることがあります。秩父消防本部(☎21-0119)にご確認ください。

平日夜間急患対応

平日夜間小児初期急患対応

土曜夜間急患対応

午後6時以降は必ず電話で確認の上受診してください			【診療時間：午後7時30分～10時】祝日は行いません 必ず電話で確認の上受診してください			午後6時以降は必ず電話で 確認の上受診してください (一般、小児共通)	
月曜	皆野病院	皆野町 ☎62-6300	月曜	あらいクリニック	本 町 ☎25-2711	5月14日	秩父市立病院
火曜	秩父市立病院	桜木町 ☎23-0611	火曜	秩父市立病院	桜木町 ☎23-0611	21日	皆野病院
水曜	秩父病院	和泉町 ☎22-3022	水曜	秩父病院	和泉町 ☎22-3022	28日	秩父市立病院
木曜	秩父市立病院 ※5/12・6/9は 皆野病院	桜木町 ☎23-0611 (皆野町 ☎62-6300)	木曜	秩父市立病院 ※5/12は石塚クリニック(大野原☎22-6122) ※6/9は南須原医院(長瀬町☎66-2038)	桜木町 ☎23-0611	6月4日	皆野病院
金曜	秩父市立病院	桜木町 ☎23-0611	金曜	秩父市立病院	桜木町 ☎23-0611	11日	秩父市立病院

新型コロナウイルス感染症かも？と不安な時の医療機関の受診について

発熱や倦怠感など新型コロナウイルス感染症のような不安な症状がある場合は、かかりつけ医や近隣の医療機関に事前に電話で相談し、医師の判断に従って受診してください。

どこの医療機関を受診するべきか分からない場合や不安な場合は【埼玉県受診・相談センター】☎048-762-8026(午前9時～午後5時30分 月～日・祝日を含む)あるいは【県民サポートセンター】☎0570-783-770(24時間・年中無休)へ相談してください。

埼玉県指定 診療・検査医療機関検索システム

「埼玉県指定 診療・検査医療機関」とは、埼玉県内の医療機関で新型コロナウイルスとインフルエンザ両方の診療・検査を行うことができる医療機関です。埼玉県が医療機関を指定し☎で公表しています。

発熱した時にどの医療機関に相談するか迷ったら、この検索システムで近隣の医療機関をご確認ください。



埼玉県の救急電話相談

お医者さんに行くべきか迷ったら、まず相談！

埼玉県の救急電話相談は、24時間年中無休で対応しています。突然のけが・体調不良などのときに、家庭での対処方法や、すぐに受診するべきかを相談できます。医師や看護師等が相談員となり、アドバイスしてくれます。

電話番号 #7119 (シャープ7119番)

または 048-824-4199

※ダイヤル回線、IP電話、PHS、都県界の地域でご利用の場合

【利用上のご注意】

埼玉県救急電話相談は医療行為ではなく、電話でのアドバイスにより、相談者の判断の参考としていただくものです。あらかじめご理解の上、ご利用ください。

埼玉県精神科救急情報センター

夜間・休日において、精神疾患を有する方やその家族などから緊急的な相談を電話で受け付けます。

電話番号 048-723-8699

(ハローキューキュー)

受付時間 平日(月～金曜)：午後5時～翌午前8時30分

休日(土曜・日曜・祝日)：午前8時30分～翌午前8時30分

ほけんセンターだより

ご存じですか？「健康ちちぶ21」～栄養・食生活編～

「健康ちちぶ21」では『健康長寿 秩父』の実現に向けて施策指標を定め具体的な取り組みを推進しています。今回は「栄養・食生活編」です。

【施策指標の達成状況～平成30年度中間評価より～】

施策指標名	現状(平成30年度)	令和5年度の目標
うどん・そば等の汁を半分残す人の割合の増加	65.4%	80.0%
減塩を意識する人の割合の増加	76.4%	90.0%
野菜を積極的に食べる人の割合の増加	90.0%	100.0%
朝食を欠食する人の割合の減少	8.3%	0.0%
家族等と一緒に食べる「共食」をする人の割合の増加	88.6%	100.0%
栄養のバランス等を参考にメニューを考えている人の割合の増加	82.2%	95.0%

健康づくりのための食生活のポイント

- 主食・主菜・副菜を意識したバランスの良い食事を心がける
 - 調味料の使用を控える、薄味にする、麺類の汁は残すなど塩分を取り過ぎない
 - 野菜を1日350g（小皿5皿程度）以上食べる
 - 毎日、朝食をしっかり取る
- できることから始めてみましょう！



Information

詳細はこちら



健康
カレンダー



秩父市
HP



ママ、パパ応援

子育て支援アプリ
ちちぶっこ



予防接種

二種混合（ジフテリア・破傷風）

小学校6年生(平成22年4月2日～平成23年4月1日生まれ)に、予防接種を受けるための書類を学校を通じて、または郵送で通知します。

通知をご覧になり、早めに接種をお済ませください。

大人の風しん抗体検査・予防接種

秩父市に住所のある昭和37年4月2日から昭和54年4月1日の間に生まれた男性に無料クーポン券を6月頃郵送します。有効期限は令和7年3月31日までになります。



検査を受けていない方は、早めにお受けください。

献血とき



- ①5月11日(水) 10:00～11:45
13:00～16:00
- ②6月5日(日) 10:30～11:45
13:00～16:00

※変更もありますので事前に確認をお願いします。

子育て世代包括支援センター

子どもを事故から守ろう！

乳幼児の死亡原因の上位は「不慮の事故」です。死亡事故は、0歳児は窒息が多く、1～4歳は交通事故や溺死が多い傾向があります。また、秩父市での子どものけがは、0～1歳ではやけど、1歳以上では転倒・転落によるけがが多くなっています。けがは自宅内で多く発生しています。子どもの発達に合わせて家の中を見直してみることも大切です。自分の子どもが事故に遭うかもしれないという危機感を持ち、事故予防のチラシや資料に目を通して対策の参考にしてください。

健康クイズ

ヒント：市報4月号

健康ちちぶ21に関するもので、正しいものに○、誤っているものに×をつけてください。

- ①健康ちちぶ21は、秩父市健康づくり計画とは、別のものである。
- ②5つの柱を基本方針にしている。
- ③健康長寿・秩父の実現に向けて作成された。
- ④具体的な目標値はない。



【回答欄】

①	②	③	④

※秩父市版健康マイレージのポイント付与対象外です。

くらしのカレンダー



5月の納税

問収納課 ☎ 22-2210

納期限
5/31(火)

- 固定資産税 第1期
- 軽自動車税

納期限内の納付にご協力をお願いします。
口座振替をご利用の方は、納期限の日に振り替えますので預貯金の残高をご確認ください。

2022年5月号

日	月	火	水	木	金	土
5/8 休館：大滝	9 休館：秩父 荒川 吉田	10 ソーシャルクラブ 秩父 法律相談	11 4か月児健康診査 ママサロン(小鹿野町) 秩父 人権相談	12 夜間窓口 3歳児健康診査 秩父 市民相談	13 すこやか相談(運動発達) ママサロン(下郷児童館内) 秩父 労働・年金相談	14 休館：大滝
15 マタニティ 育児体験教室 休館：大滝	16 すこやか相談(子育て) 秩父 行政相談 休館：秩父 荒川 吉田	17 乳・子宮頸がん検診 秩父 行政手続相談	18 10か月児健康診査 ママサロン(横瀬児童館) 秩父 登記相談 大滝 人権相談	19 1歳6か月児健康診査 秩父 法律相談	20 すこやか相談(ことば) ママサロン(横瀬児童館) 休館：秩父	21 休館：大滝
22 休館：大滝	23 育児相談 大滝 行政相談 休館：秩父 荒川 吉田	24 1歳6か月からの あそびの教室 秩父 女性相談	25 はじめてのカンタン♪ 離乳食教室 ママサロン(横瀬児童館) 秩父 人権相談	26 夜間窓口 秩父 市民相談	27 胃がん検診 ママサロン(下郷児童館内) 秩父 不動産相談	28 休館：大滝
29 最終日曜 窓口 休館：大滝	30 休館：秩父 荒川 吉田	31	6/1 ママサロン(横瀬児童館)	2 すこやか相談(心理)	3 ママサロン(長瀬町)	4 休館：大滝
5 休館：大滝	6 秩父 税務相談 吉田 行政相談 休館：秩父 荒川 吉田	7 秩父 法律相談	8 4か月児健康診査 ママサロン(皆野町) 秩父 人権相談	9 夜間窓口 3歳児健康診査 秩父 市民相談	10 ママサロン(下郷児童館内) 秩父 労働・年金相談	11 休館：大滝
12 休館：大滝	13 荒川 行政相談 休館：秩父 荒川 吉田	14 ソーシャルクラブ 秩父 行政手続相談	15 10か月児健康診査 ママサロン(横瀬児童館) 秩父 登記相談 荒川 人権相談	16 1歳6か月児健康診査 秩父 法律相談	17 ママサロン(横瀬児童館) 休館：秩父	18 休館：大滝

平日夜間窓口

(午後5時15分～7時15分)(第2・4木曜日) (午前8時30分～正午、午後1時～5時)

最終日曜窓口

- 市民課 ☎ 22-5348 (市役所本庁舎1階1番)
- 戸籍の届書預かり ● 戸籍謄本、住民票の写しの発行
 - 火葬許可証等の発行 ● 印鑑登録、印鑑証明書の発行
 - 転入・転出・転居届等の受け付け(住民基本台帳カード等の処理を含む)
 - パスポート(旅券)交付業務(最終日曜窓口では午前9時～正午、午後1時～4時30分)

保険年金課 ☎ 25-5201 (市役所本庁舎1階2番)

● 国民健康保険、国民年金、高齢者医療等に関する業務

こども課 ☎ 25-5206 (市役所本庁舎1階4番)

● 保育所、児童手当、子育て支援に関する業務

収納課 ☎ 22-2210 (市役所本庁舎1階13番)

● 納税と納税相談の受け付け ● 納税証明書の発行

土・日・祝日(午前9時～正午、午後1時～4時)

☎ 22-2211(代表) (市役所本庁舎1階総合案内カウンター)

● 戸籍の届書の預かり ● 火葬許可証等の発行

※業務の一部について、処理できない場合があります。詳細はお問い合わせください。

保健センターの催し・健診など(1段目)

■ P.27「保健センターだより」や、3月号市報と併せて配布した「秩父市健康カレンダー」もご覧ください。

市民生活課の無料相談室(2段目)

秩父 市役所本庁舎2階 吉田 吉田総合支所
大滝 大滝総合支所 荒川 荒川総合支所
問 市民生活課 ☎ 26-1133

■ その他の相談は P.25「無料相談室」をご覧ください。

図書館休館日(最下段)

秩父 秩父図書館 吉田 吉田分館
大滝 大滝分館 荒川 荒川図書館

■ P.25「図書館だより」もご覧ください。

(注) 市外局番表記のない電話番号は「0494」が、市外局番となります。

この市報は環境に配慮し古紙/リサイクル配合率70%以上の紙を使用しています。