



セーフコミュニティ  
国際認証都市！

# 市報 ちちふ

2021

9 月号

No.198

令和3年9月10日  
毎月1回発行



発行・編集／秩父市役所 〒368-8686 埼玉県秩父市熊木町8番15号 ☎0494-22-2211 (代表)

人口／60,589人(-42人) 男／29,621人(-24人) 女／30,968人(-18人) 世帯／26,428世帯(-9世帯)(カッコは前月比)  
出生／24人 死亡／68人 転入／101人 転出／99人(7月中の人数) 【令和3年8月1日現在~外国人を含む~】

「秩父川瀬祭の川瀬と屋台の行事」が県の無形民俗文化財に指定されました！



毎年7月19日・20日に秩父神社を中心に行われる川瀬祭が、県の無形民俗文化財に指定されました。これで、市内の県指定の文化財は54件となりました。

**種別** 無形民俗文化財

**名称** 秩父川瀬祭の川瀬と屋台の行事

**所在地** 秩父市

**保存団体** 川瀬祭保存会

**公開期日** 7月19日・20日

「秩父川瀬祭の川瀬と屋台の行事」は、地域の災厄防除・悪霊退散を祈願する祇園系の夏祭りの系譜に連なる祓い行事の一つであり、民俗的要素を豊富に伝えている。

また、屋台囃子や笠鉾・屋台の囃子手と曳き子を子どもたちが中心となって担っている点も、祇園系の夏祭りの地域への定着を示すものとして特色がある。

地域の基盤的な生活文化の特色を示すもので典型的なものとして価値が高い。(埼玉県報道発表資料より)

※市HPで、文化財の情報を

見ることができます！

文化財保護課 ☎ 22-2481



お水取り行事



神輿洗い



笠鉾・屋台の曳行



祝

オリンピック選手が  
オリンピックでメダル獲得！



東京2020オリンピック競技大会は、日本選手が歴代最多の金メダルを獲得する活躍を見せ、8月8日に閉幕しました。ホストタ



ウンである秩父市では、7月18日〜23日までの6日間、大滝の「秩父滝沢サイクルパーク」において、BMXレーシング競技に出場したコロンビア共和国の選手3人（マリアナ・パホン選手（写真中央）、カルロス・ラミレス選手（写真右）、ヴァインセント・ペルオール選手（写真左））が事前キャンプを行いました。

7月30日に行われたBMXレーシング決勝



事前キャンプ中は、新型コロナウイルス感染防止の観点から、直接の交流はできませんで



では、女子の部でマリアナ・パホン選手が、前々回のロンドン五輪、前回のリオ五輪の金メダルに次ぐ銀メダルを獲得しました。同じく男子の部でカルロス・ラミレス選手が、今回のリオ五輪の銅メダルに続き、今回も銅メダルを獲得しました。ヴァインセント・ペルオール選手は、10位でした。おめでとうございます！

地域政策課 ☎ 22-2823

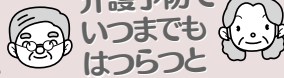
## 「警察協力章」受賞



秩父地区  
地域安全推進連絡協議会長  
島田 憲一氏(宮側町)

## 地域包括 支援センター だより

介護予防で  
いつまでも  
はつらつと



秩父地域包括支援センター  
☎22-2582

9月21日は、  
世界アルツハイマーデーです！

1994年、「国際アルツハイマー病協会」は世界保健機関と共同で毎年9月21日を「世界アルツハイマーデー」、また、9月を「世界アルツハイマー月間」と制定し、認知症について理解を深める活動を実施しています。



どうして21日なの？

1994年9月21日、スコットランドで第10回国際アルツハイマー病協会国際会議が開催され、会議の初日であるこの日を「世界アルツハイマーデー」と宣言しました。アルツハイマー病などに関する認識を高め、世界の患者と家族に援助と希望をもたらすことを目的としています。

市でも、認知症になっても安心して暮らせるまちづくりを目指し、認知症サポーターの養成や、オレンジカフェなどの取り組みを行っています。

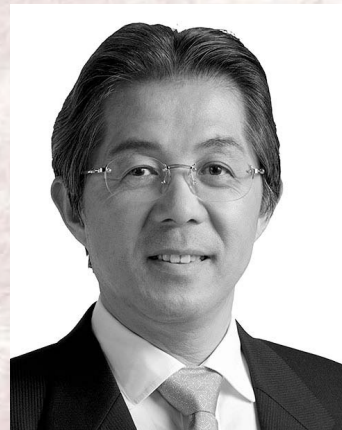
認知症のお悩みを「相談ください」

「最近、近所の高齢者が閉じこもり気味で心配だ」、「家族に認知症の症状があるけれど、どうしたら良いかわからない」など、お困りごとはありませんか？

認知症に関するお悩みは、ぜひお近くの地域包括支援センターまでご相談ください。認知症や介護の知識を持った主任ケアマネジャー、保健師、社会福祉士などの専門職が、お話を聞きします。

そのほかにも、毎日の生活の中で不安なこと、相談したいことがあります。秩父地域包括支援センター、吉田地域包括支援センター(☎77-1134)、大滝・荒川地域包括支援センター(☎53-11014)までお気軽にご連絡ください。

## 市長 コラム



### ICT活用教育の推進

秩父市長 北堀 篤

最初に、本市の発展に多大なる功績をあげられた松澤一雄市議会議員がお亡くなりになりました。

誠に残念であり、衷心よりお悔やみ申し上げますとともに、安らかなる御冥福をお祈りいたします。

さて、子どもたちは、コロナ禍でさまざまな制約があった中でも、夏休みならではの挑戦や体験をしたことで、よりたくましく成長したのではないのでしょうか。

しかし、市内での感染拡大を受け、小・中学校では臨時休業となつたこと、厳しい状況にあります。コロナ対策を行い、教育活動を進めます。

新型コロナウイルス感染症による全国的な臨時休校措置を契機に、

オンラインによる授業の必要性が全国で急速に高まりました。この状況を踏まえ、ICT(情報通信技術)環境の充実により、これからの社会を生きる子どもたちへ、必要な資質・能力を育成する「GIGAスクール構想」の動きが加速し、授業や学校教育活動の在り方が大きく変化しています。

市でも、子どもたちの学びを止めないよう、オンラインによる「学習支援」や「学校・家庭間の交流」、「教職員の研修会」など、さまざまな取り組みを進めてきました。現在では、1人1台の学習用端末や通信ネットワークの整備がすでに完了しており、今年4月からは小・中学校の授業などでの活用が本格化しています。

また、教育委員会が中心となり全教職員のICT活用力向上や、各学校の教育活動でのICTのさらなる活用・充実を図るための支援を進めています。

今後は、学習用端末を活用した学校・家庭・関係機関との連携や子どもたちの教育的ニーズに合った教育方法の研究などを行い、優れた才能や個性を伸ばす教育を進め、グローバル社会や超スマート社会に対応したICT教育の充実に取り組みます。

子どもは「ちちぶの宝」の考え方のもと、学校・家庭における教育を全面的に支援します。

9月21日(火)～30日(木)

## 秋の全国交通安全運動

～「人も車も自転車も

安心・安全 埼玉県」～



### 運動の重点目標

#### ①子どもと高齢者の交通事故防止

家庭では、「もしかして・とまる・みる・まつ・たしかめる」を合言葉に、子どもに交通ルールやマナーを守る態度を身につけさせましょう。



高齢者の皆さんは、自己の運動能力や身体機能の変化を認識し、ゆとりを持って行動しましょう。道路を横断するときや、交差点を通行するときは「相手が止まるだろう」などと優先意識を持たず、自分の目でしっかり安全を確認しましょう。

ドライバーの皆さんは、子どもや高齢者に対する思いやりのある運転を心がけましょう。

#### ②夕暮れ時と夜間の歩行中・自転車乗用中の交通事故防止（特に、反射材用品等の着用の推進および自転車前照灯の点灯の徹底）

歩行者・自転車の皆さんは、明るく目立つ色の服を着て、反射材を活用しましょう。歩きながらスマートフォンを操作することは絶対にやめましょう。



ドライバーの皆さんは、夕暮れ時は早めにライトを点灯し、スピードを抑えて運転しましょう。

#### ③後部座席を含めた全ての座席のシートベルトとチャイルドシートの正しい着用の徹底

車に乗るときは、後部座席を含めた同乗者全員が正しくシートベルトを着用していることを確認しましょう。



チャイルドシートを使用する場合は、幼児の体格に合ったものを選び、正しくしっかり取り付けましょう。

#### ④飲酒運転の根絶

飲酒運転は悪質な犯罪です。飲酒運転は「しない・させない・ゆるさない」を徹底し、秩父市から飲酒運転を無くしましょう。



二日酔い運転を含め、飲酒運転は絶対に「しない」という強い意志を持ちましょう。

☎市民生活課 ☎26-1133

## こども課からのお知らせ

☎25-5206



令和4年度

### 保育所(園)・認定こども園(保育園部分)等の入所申し込みのご案内

**入所(園)基準** 家庭の状況(保護者の仕事など)により、就学前のお子さんの保育ができない場合

**受付期間** 10月12日(火)から11月5日(金)(必着)までの月曜日から金曜日(祝日を除く)

※生後57日から入園可能な施設への申請は、出産予定日が令和4年2月4日までのお子さんの方も申し込みできます。

**受付場所** こども課、吉田・大滝・荒川総合支所市民福祉課  
※申請用紙は9月17日(金)からこども課、吉田・大滝・荒川総合支所市民福祉課・各保育所(園)・各認定こども園にて配布します。

※平日夜間・最終日曜窓口(22ページくらしのカレンダー参照)でも受け付けます。

**入所(園)承諾** 保育の必要性の有無・家庭状況などを調査の上、入所の可否を決定し、2月上旬頃に通知します。認定こども園については、内定の連絡後、各園と契約を行ってください。



保育所(園)・認定こども園はそれぞれに特色があり、保育料のほかに、副食費・教材費などの別途費用が必要な場合があります。入所後のトラブルを避けるため、申し込み前に施設の見学を行い、保育内容などを確認してください。

なお、見学の際には事前に各施設にご連絡ください。

令和4年度

### 認定こども園(幼稚園部分)の入所申し込みのご案内

市内の認定こども園(幼稚園部分)の入園については、各施設に直接お問い合わせください。

施設名	所在地	電話
秩父市立吉田こども園	下吉田3912-3	☎77-1145
秩父こども園	下宮地町17-6	☎22-1385
大畑こども園	大畑町4-64	☎24-8221
秩父さくら幼稚園	上町3-10-10	☎22-0632
秩父ふたばこども園	中宮地町26-21	☎23-8666
かみたのこども園	荒川上田野994-15	☎54-0062
緑が丘認定こども園	寺尾1548-1	☎23-9300
認定NPO法人森のECHICA 花の森こども園	下吉田7114-3	☎26-6828

国内初！中学校区単位での  
インターナショナルセーフスクール再々認証内定！



秩父第二中／国際審査（生徒会への質問）

7月15日・16日と、秩父第二中学校、花の木小学校、南小学校では、インターナショナルセーフスクール（ISSS）再々認証取得のための国際審査がオンラインで行われました。ISSSは、データに基づいた安全・安心な環境づくりを目指す学校に与えられる国際認証です。

当日は、児童・生徒会長、PTA会長、教員などが対応し、審査員のミーガン・ブラザートン氏（オーストラリア）ならびにワン・シュメイ氏（中国）へ、活動報告を行いました。

審査の結果、国際認証の再々取得の内定を受け、今後、国際セーフコミュニティ認証センターとの署名合意を行い、正式に認証が決定する予定です。



南小／ソーシャルディスタンスマーク貼り付け



花の木小／校舎内の安全点検

問教育研究所 ☎ 22-2446

手話で  
〇〇をやってみた!

手話を動画で見られます



「良い」



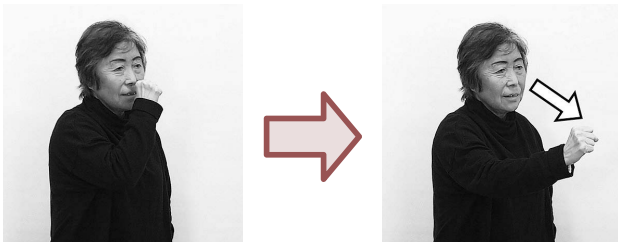
「悪い」



いろいろなことばを手話でやってみます！

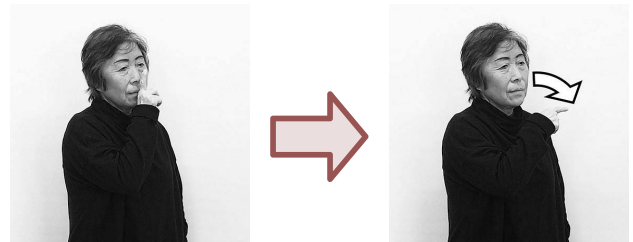
上のQRコードを読み込んで、手話動画もぜひご覧ください。

「良い」



鼻にあてた右手拳を前に向けて出します。

「悪い」



鼻先をかすめるように、右手人差し指を左へ振り下ろします。

デフリンピックについて知っていますか？（Deaf（デフ）は英語で「ろう者」の意味）

デフリンピックは4年に一度開催される、ろう者のオリンピックです。ろう者はパラリンピックに出場できません。2017年にトルコのサムスンで開催された大会で、日本は、過去最多のメダル27個を獲得しました。次の夏季デフリンピックは来年の2022年5月にブラジルのカシアス・ド・スルで開催予定です！





## 地域猫活動にご協力ください!

猫によるふん尿被害などでお困りの皆さんも、望まれずに生まれてくるかわいそうな猫を減らしたいとお考えの皆さんも、猫によるトラブルを減らすための地域猫活動にご協力ください。

### 地域猫活動とは?

地域の皆さんとボランティアグループなどが協力して、地域に棲む飼い主のいない猫に不妊去勢手術を施して繁殖を抑制し、その猫が一代限りの寿命を全うするまでの間、餌やりのルール化やトイレの設置とふんの回収など、適切な管理を行う活動のことです。

### 猫を飼っている方へ

#### ○かわいそうな猫を

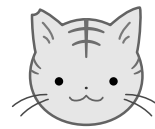
#### 増やさないために

猫の繁殖力は非常に強く、一組のつがいから年間数十匹の子猫が生まれてしつけをされずに育つと、近所に迷惑をかける存在となります。

- ◎猫の飼い方のマナー
- ・できるだけ屋内で飼育する。
  - ・トイレのしつけをする。
  - ・決めた時刻に餌をあげ、食事の後はすぐに片付ける。
  - ・必ず首輪などを付け、連絡先を表示する。

飼い主は、適正な飼

養と繁殖を防止するための手術に努めることと法律で定められています。大切なペット



(猫)と、近所とのトラブルを避けるためにも、動物病院で不妊去勢手術を受けさせましょう。

! 地域猫活動の中で、飼い主のいない猫と間違われる等のトラブルになりますので、首輪などを付けて屋内で飼育しましょう。猫を一生懸命飼っているのは、飼い主の責任です。捨て猫は犯罪行為ですので、絶対にやめましょう。

### 飼い主のいない猫に餌を与えている方へ

#### ○猫のトラブルを避けるために

飼い主のいない猫に餌を与えている方も、飼い主とみなされます。ルールを守らず無責任に餌を与えるだけの行為は、猫によるふん害など、近隣の迷惑となりますので、絶対にやめましょう。餌やりをするからには、トイレの設置とふんの片付けもしていただき、不妊去勢手術にもご協力ください。

### 飼い主のいない猫の不妊去勢手術費補助金

市の補助金制度により、飼い主のいない猫1匹について自己負担額一律7,000円で手術を受けさせることができます。

### 動物の愛護及び管理に関する法律

により、愛護動物を傷つけたり捨てたりした違反者には、厳しい罰則が科せられます。(例..5年以下の懲役または500万円以下の罰金)

☎生活衛生課 ☎25-5202

### 9月20日(月・祝)〜26日(日) 動物愛護週間です

- ・犬を飼ったら、責任をもって終生飼養をしましょう。万が一、飼うことができなくなったら新しい飼い主を探しましょう。
- ・犬の首輪に鑑札
- と狂犬病の予防注射済票を必ず付けましょう。飼い犬が迷子になったら、速やかに保健所・警察署へ問い合わせをしましょう。
- ・犬のふんは放置せず持ち帰りましょう。
- ・犬の散歩をするときは、犬にリードを付け、放さないようにしましょう。



☎ 秩父保健所生活衛生・薬事担当 22-3824

避難とは、

### 「難」を「避」ける!

いざというときすぐに持ち出せるように、日頃から準備・点検しておきましょう!



秩父市  
ハザードマップ



### <非常用持出品チェックリスト>

#### 貴重品

- 現金
- 印鑑
- 身分証明書のコピー
- 預貯金通帳のコピー
- 車・家のスペアキー

#### 携帯ラジオ

- ラジオ
- 電池(多めに用意)

#### 救急医薬品

- 常備薬
- 鎮痛剤、傷薬、胃腸薬など

#### 非常食品

- 飲料水
- 乾パン
- 缶詰
- アルファ米

#### ライト類

- LEDランタン
- LEDヘッドライト
- 電池(多めに用意)

#### その他

- 衣類(下着・上着など)
- 生理用品

#### ウェットティッシュ

- ヘルメット
- レインコート
- タオル
- ラップフィルム
- 粉ミルク・離乳食
- 紙おむつ
- ライター
- 缶切り
- 紙皿・紙コップ
- 水筒
- 割りばし

#### 入れ歯や補聴器

- 携帯トイレ
- 新聞紙
- ポリ袋
- ハザードマップ
- リュックサック
- お薬手帳
- 感染症対策**
- 体温計
- アルコール消毒液
- マスク

## 消費生活セミナー

### 「心と体と財布の健康」

多方面で活躍されているフリーアナウンサーの生島ヒロシ氏をお迎えし、くらしとお金に関する講演をしていただきます。

**と き** 10月21日(木)  
開場 午後1時  
開演 午後1時30分～

**ところ** 秩父宮記念市民会館  
大ホールフォレストA

**講師** 生島 ヒロシ 氏  
**参加費** 無料



**申** 9月22日(水)から市民生活課、吉田・大滝・荒川総合支所市民福祉課にて入場整理券を配布します。(土・日・祝日は配布しません。)定員になり次第、締め切ります。

※駐車場が狭いため、なるべく乗り合わせでご来場ください。

**問** 市民生活課 ☎ 26-1133

## 10月18日(月)～24日(日)は、行政相談週間です

皆さんの中には、日常生活において、官公署や特殊法人・独立行政法人が行っている仕事について、苦情や要望・意見などをお持ちの方が多くはないでしょうか？

例えば、登記、雇用、相続、税金、道路や行政一般について、困りごとがありましたら、行政相談をご利用ください。

### 相談例

- ・国道の雑草を除草してほしい
- ・行政の説明や措置に納得がいかない
- ・苦情を直接申し出にくい

市役所および吉田・大滝・荒川総合支所において、行政相談委員が定例相談を行っています。

このほか、総務省関東管区行政評価局でも相談を受け付けています。詳しくは、市報5月号11ページをご覧ください。

### 行政苦情110番

☎ 0570-090110

FAX 048-600-2336

IP 「行政苦情110番」で検索

**問** 市民生活課 ☎ 26-1133



### 消費生活センターからのお知らせ

「火災保険を使って自己負担なく住宅修理ができる」と勧誘されても…その契約、ちょっと待ってほしい…

火災保険を使って無料で屋根瓦や雨どいの修理を行うという電話や事業者の訪問を受けたことがありますか？

このような話には落とし穴があるので注意が必要です。

例えば、「雨どい修理無料のお知らせ」というチラシがポストに入っていた。話を聞こうと電話したところ事業者が訪問、屋根瓦や雨どいの破損を確認した。自然災害によるものとして火災保険を使えば自己負担はゼロ、と言われ、見積もりや保険申請サポートを依頼した。



消費者庁イラスト集より

### 落とし穴その1

保険会社から保険金が下りたが、事業者の見積り額より少なく、自己負担が生じてしまった。(または、保険金の額に合わせた工事しかしてもらえなかった。)

### 落とし穴その2

保険会社が調査に来たが、破損は経年劣化によるものとして保険金が下りなかった。そこで工事を

キャンセルしたら高額な違約金を要求された。

### 落とし穴その3

なじみの事業者に工事を頼みたり、訪問事業者の工事をキャンセルしたら高額な違約金を要求された。

### 消費者へのアドバイス

① 勧誘されてもすぐに契約しないようにしましょう。

訪問事業者は自己負担ゼロをこっとさらに強調して保険の申請を勧めてきますが、本当に保険金が支払われるかは分かりません。

② 加入先の保険会社や保険代理店に相談しましょう。

良い話だと思ってもすぐに契約せず、加入している保険会社や代理店等に、直接相談しましょう。

③ その理由で保険金を請求することは絶対によめましょう。

経年劣化による損傷と知りながら、自然災害などの事故による損傷と申請するなど、うその理由で保険金を請求すると、刑事罰(詐欺罪)に問われることがあります。

④ 不安に思った場合やトラブルになった場合は早めに消費生活センターなどに相談しましょう。

契約してしまっても原則8日間、クーリング・オフができます。

**秩父市消費生活センター**  
毎週月～金曜日(祝祭日はお休み)  
午前9時～正午、午後1時～4時  
☎ 2515200

担当部署が不明の場合や「緊急」の場合は、「おきがるコール」へご連絡を！



## 「ちちぶお茶のみ体操(通称:茶トレ)」にチャレンジ! No.10

新型コロナウイルス感染拡大防止のため、思うように外出や運動ができない日々が続いています。運動不足になりがちなこの時こそ、自宅で気軽にできる茶トレを行いましょう!  
**腰痛を改善したり予防する運動**ですので、ぜひチャレンジしてください!  
一度に行う回数は少なくし、無理をしないで、毎日継続して行うことが重要です。

### リカバリーポジション



背骨、股関節、膝を動かし腰痛に効果がある体操です。

①



②



ゆったりとリラックスした気分で行いましょう。  
うつ伏せは身体の本来の仕組みに合った姿勢です。  
うつ伏せになるだけでも効果的です。

①うつ伏せに寝て、両手をおでこのところで重ねます。  
顔を右に向け、右膝を軽く曲げ、左膝は伸ばします。  
反対側も同様に行います。

②うまくできるようになったら、肘と膝を近づけるようにして、背骨を大きく動かします。

(作成:ちちぶ医療協議会)

市HPから、茶トレの資料や動画をダウンロードすることができますので、ぜひご覧ください。  
また、地域医療対策課でも茶トレのポスターや資料を配布しています。

問地域医療対策課 ☎ 22-2279



## 地域おこし協力隊

### 《移住促進ポスター市内各所に掲示中!》

4月から移住促進のポスターが新しいビジュアルに!

あたらしい、あなたらしい、『暮らし方』をコンセプトにし、山・歴史・街・信仰の4つのシーンを表現しました。

市内の事業者さまのご協力で、現在60カ所以上の場所に掲示しています。ぜひご覧ください!



### 《秩父移住職業体験ツアー》

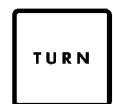
7月末にちちぶ雇用活性化協議会との合同企画で、1泊2日で秩父に宿泊し、企業見学や起業された移住者を訪問する「秩父で働く見学体験ツアー」を開催しました。

予想以上の反響で、「秩父で働く」ということに関心のある方が大勢いることに驚かされました。



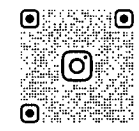
企業訪問、先輩移住者、起業者との交流を経て「秩父で暮らすこと」への関心が高まったようです! 移住先での「仕事」情報は重要ですね。これからも移住相談センターでは、移住希望者の「暮らし」をサポートします。

暮らす、秩父



移住相談センター

問移住相談センター  
(宮側町1-7  
地場産センター5階)  
☎ 26-7946  
地域おこし協力隊  
山崎知彦・松田あずさ・末村建・西村岳登



KURASU.CHICHIBU  
公式Instagram

市役所では省エネルギーと公務能率向上のため、9月30日(木)まで「クールビズ」を実施しています。ご理解とご協力をお願いします。問人事課 ☎ 22-2207



4コマ まんが よっ! 秩父市宣伝部長 ポテくまくん

東京オリパラの感動したね  
うん!  
ポテくまくん、何かがスポーツを猛練習して次のパリを目指すんだ!

Table tennis!  
卓球も、いいよね

Swimming!  
競泳も、おもしろい

Skateboarding!  
新種目のスケートボードも、注目だったなあ

Breakdancing!  
それならパリオリンピックの新種目、ブレイクダンスなんてどう?

うん、もっと少し手足の長さが必要かもよ...

秩父でBMXの合宿をしたコロンビア選手が2人もメダル受賞

# ちちぶ雇用活性化協議会からのお知らせ

☎ ちちぶ雇用活性化協議会 ☎ 26-7691 へ電話  
または📍から  
どのセミナーも費用は無料です!



セミナー名	ビジネススキル向上セミナー	就職支援セミナー (全3回)
と き	10月6日(水)・13日(水)・18日(月) 午後2時～4時	9月30日、10月7日・14日 (全て木曜日) 午後2時～4時
と ころ	秩父宮記念市民会館けやきフォーラム	秩父宮記念市民会館けやきフォーラム
講 師	澁谷 有里氏、小島 敦子氏、 須見 庸子氏	須見 庸子氏、自覚 真由美氏、 酒井 美重子氏
対 象	秩父地域で就職を希望する求職者	秩父地域で就職を希望する求職者
定 員	20人 (先着順)	20人 (先着順)
内 容	職場ですぐ実践できるスキルの習得、 好感度がアップする印象戦略や電話応 対・顧客満足マナー講座など。あなた のスキル向上に役立つ3講座です。	求職者を応援します。採用を引き出す ための応援3講座です。 ※キッズスペースも準備していますの で、事前に予約してください。

セミナー名	第1回「職場見学バスツアー」	合同就職面接会
と き	10月8日(金) 午後1時集合	10月21日(水)午前の部:午前10時～正午、 午後の部:午後2時～4時
と ころ	秩父市役所本庁舎2階会議室1	秩父宮記念市民会館けやきフォーラム
企 業	①宮本荘グループ ②㈱アグリカルチャーセンター	参加企業は、協議会の📍からもご覧い ただけます。(予定48社)
対 象	おおむね55歳以上の求職者	一般求職者・令和4年3月大学・短大・ 専門学校等卒業予定者 (既卒3年以内 含む)
定 員	10人 (先着順)	事前予約制
内 容	おもてなし大賞の宿「宮本荘グループ」 と、きのこを通じて食文化と社会に貢 献する「アグリカルチャーセンター」 の職場見学です。	履歴書無しでの参加可。ハローワーク 秩父 (☎22-3215) へ直接お申し込み ください。(予約受付は、9月22日(水) 開始予定。)

## ●●● がんばる商店街! ●●●

見て! 聞いて! 遊ぼう!  
**チャレンジ祭り開催!**

と き 10月3日(日)午前10時～午後4時  
と ころ ウニクス秩父内  
内 容 秩父内外からさまざまなお店が出店!  
・いろいろな景品が当たる抽選会! (先着550人)  
密集を避け、午前10時30分・午後1時・3時の3回に分けて実施します。  
・簡単に楽しめるチャレンジ検定!  
チャレンジ祭りオリジナルのゲームをクリアして景品をGETしよう!  
★皆さんチャレンジ祭りに参加しませんか?  
「チャレンジ祭り」は、秩父の農産物や地域特産品の魅力をより広く伝えるため、生産者や秩父の商店主が消費者とふれあいながら自社の商品を販売・PRできる地域参加型のイベントです。  
★出展者やステージ出演者についても募集中です。  
チャレンジ祭りの詳細など、お気軽にお問合せください。  
📍チャレンジ祭り実行委員会 柳  
☎080-4433-4225  
✉yanagi4225@gmail.com  
【予告】  
**次回ナイトバザール**  
と き 10月16日(土)午後7時～ お楽しみに!

## 🚧 公共工事の入札結果 (税込500万円以上)

入札契約方法	契約日 【完成予定】	事業名 【事業場所】	契約金額 【予定価格】 (税込/円)	率 ※	契約業者	工事担当課
一般競争入札	7月2日 【3月】	大野原下小川山林災害復旧測量設計業務委託【大野原地内】	13,860,000 【16,402,100】	84.50%	高橋測量設計(株)秩父支店	森づくり課 ☎22-2369
	7月2日 【3月】	雨天時越流水・簡易処理放流水採水調査業務委託-R3【公共下水道合流区域内】	5,060,000 【6,543,900】	77.32%	水KingAM(株)北関東支店	下水道課 ☎25-5218
	7月27日 【2月】	橋梁点検業務委託(全域、橋長15m以上含む)【秩父市全域】	21,854,236 【27,443,900】	79.63%	㈱日本インシーク埼玉支店	道路維持課 ☎26-6385
	7月27日 【12月】	橋梁点検業務委託(荒川・大滝・吉田地区、橋長15m未満)【荒川・大滝・吉田地内】	9,130,000 【9,698,700】	94.14%	㈱荒川瀧石	道路維持課 ☎26-6385
指名競争入札	7月27日 【12月】	下吉田字新志山地内山村生活安全対策工事【下吉田地内】	5,215,100 【5,335,000】	97.75%	町田興業(株)	吉田・地域振興課 ☎72-6083
	7月27日 【10月】	羊山公園急傾斜地下刈作業業務委託【大宮地内】	5,148,000 【5,350,400】	96.22%	㈱井建設興業(株)	都市計画課 ☎26-6867

※印:一般競争入札、指名競争入札は「落札率」、随意契約は「契約率」を表します。  
📍工事の内容…表中の工事担当課、契約関係…契約課☎25-5216

今年のハロウィンジャンボは、1等・前後賞合わせて5億円!  
発売期間は、令和3年9月22日(水)～10月22日(金)

# わが家のアイドル



あくつちはる  
阿久津千晴くん  
パパと遊んでごきげん♪  
(野坂町)



たなべ はると  
田辺 悠叶くん  
食べるの大好き♪  
(上町)



ちしま つわぎ  
千島 紬葵ちゃん  
食べるの大好き♥  
食いしん坊♪  
(近戸町)



みやまえ ゆずは  
宮前 柚花ちゃん  
ご飯とお歌と  
にいが大好き♥  
(阿保町)

1～1歳半程度の市内在住のお子さんの写真を同封し、住所・保護者の氏名・電話番号・お子さんの氏名(ふりがな)・性別・生年月日・コメントを明記の上、秘書広報課までご応募ください。(メールの場合は、件名に「わが家のアイドル」、本文に必要事項を入力し、500KB以上の画像を添付の上、hisyo@city.chichibu.lg.jp まで。)抽選に漏れた方も、2歳になる月まで再抽選します。

## 夢をかなえる 未来にはばたく

### 秩父地域の高校

#### 「小学生と高校生のふれあい体験」

秩父農工科学高等学校



2年ぶりに、「小学生と高校生のふれあい体験」を実施することができました。コロナ禍において、3密にならないように人数を制限し、実施しました。夏季実施予定7講座中、7月は4講座を実施することができましたが、残念ながら8月予定の3講座は「緊急事態宣言」が発令され、中止しました。7月26日、機械システム科では「モデルロケットの製作」が行われ、完成後はグラウンドでロケットを発射させました。27日、森林科学科では小学2年生から6年生までの8人の小学生が参加し「シジュウカラの巣箱」を製作しました。児童たちは、高校生に教わりながら板を組み合わせてくぎを打つ作業に、一生懸命取り組んでいました。29日、食品化学科では「焼き菓子」「プカプカ酵母ビーズの不思議」を行いました。30日、ライフデザイン科では「リバーシブルのトートバック作り」を行いました。高校生は小学生との交流を通し、通常授業では学ぶことのできない、地域との関わりを学ぶことができました。秩父農工科学高等学校では「地域および地元小中学校等と連携した教育活動を推進」してまいります。



## 市民文芸

### 短歌

馴れ初めを孫に問われたじじばばの記憶はなかなか一致をしない  
濁流の狂えるごとき形相は人に憎しみもつかのように  
おひるどき弁当なき子は校舎裏に土用の暑き終戦の年  
売場にて瞬時の涼を感じ見る亡父が最後に食べし鮎あり  
残り布思ひ出集め縫い合わせパッチワークを飾れる部屋へ  
私の歳になったらわかります義母の口ぐせ知る年になる  
風呂の中 一、二、三とスクワット気を強く持ち続けておりぬ  
ありがとうコロナワクチン接種でき体調無事を願っております  
夫の亡き後を気づかい息子・孫遠くに暮らすにライン度々  
庭の枇杷熟れたるを知らず野鳥たち葉陰枝陰賑わいを見す

〔評〕 大仙さん、老いを的確に、ユーモラスに詠っていてほほ笑ましい一首です。榎本さん、擬人化した迫力のある詠い方、見事です。村田さん、当時は食糧難で、弁当を持ってこない子が何人もいたんですね。和子さん、売り場で鮎を目にして、突然亡き父を思い起こされた心温まる一首です。栗原さん、懐かしさが伝わってくる作品です。西さん、歴史は繰り返す、でしょうか。木村さん、元気に過ごされているご様子、何よりです。浅賀さん、接種されても無理されませぬように。千島さん、やさしい息子さんやお孫さん、すてきです。設楽さん、野生動物の生命力はたくましいですね。

※次回10月号は俳句を掲載します

### 綾部 光芳 選

吉田久長 齋藤 大仙  
黒谷 榎本 久  
近戸町 村田 有  
下吉田 齋藤 和子  
荒川日野 栗原トク子  
道生町 西 弓子  
桜木町 木村 一枝  
下影森 浅賀 ツネ  
三峰 千島サマ井  
小柱 設楽 悦子

短歌、俳句の応募は、住所・お名前(ふりがな)を明記の上、必ず通常はがきで秘書広報課までお送りください。1通に2首または2句まで、各1通までです。

短歌 9月末締切→11月号に掲載  
俳句 10月末締切→12月号に掲載



## おもちゃなおし隊が大活躍!!

秩父農工科学高校電気システム科の家電エンジニア班3年生10人で編成された「おもちゃなおし隊」が、8月1日・2日の2日間、地域の子どもたちのおもちゃの修理を無償で受け付けました。コロナ禍のため、依頼品を預かり、修理が完了したら子どもたちに連絡するという形式で行いました。2日間で受け取った計130個のおもちゃは、接触不良や断線、スピーカーの故障など、電氣的な故障が多く、生徒は授業での学びを活かしながら、夏季休業期間を活用し修理しました。

## SLあの花10th Anniversary号が運行しました。

秩父市を舞台にしたアニメ「あの日見た花の名前を僕達はまだ知らない。」(通称：あの花)が放映されてから10周年を迎えたことを記念し、8月1日に秩父鉄道熊谷駅～三峰口駅間で特別ヘッドマークを掲出し、運行しました。特別乗車記念証の発行や記念品プレゼント、人気キャラクターめんに容姿を似せて扮した女性(※写真内人物)が参加するなど、大いに盛り上がりました。



## 夏休みにオリジナルのお箸を作成しました!

8月5日、歴史文化伝承館で小学生を対象に、夏休み子ども公民館「箸づくり&持ち方教室」が初めて行われました。子どもたちは、お箸の持ち手部分を紙やすりで削り、模様をつけたオリジナルのお箸を完成させました。講師の指導のもと、完成したお箸使って正しい持ち方を学び、小さいものをつまむ練習では苦労しながら挑戦していました。

# お知らせ

# のページ

HP ホームページを参照

## 1 聖地公園の旧秩父駅舎を無料休憩所として開館

とき 9月18日(土)～26日(日)午前10時～午後4時

※秩父鉄道関係資料等展示中！  
※新型コロナウイルス感染症の拡大状況により中止の場合、市HPへ情報を掲載します。

問 文化財保護課 ☎22-24481

## 2 「9月24日～30日は結核予防週間です」

内容 結核は、今でも全国で1日に約40人の新規患者が発生し、約6人が命を落とす感染症です。

咳が長引くなどの風邪に似た症状が2週間以上続く場合は、医療機関を受診するようにしましょう。

また、高齢者の患者割合が増えています。65歳以上の方は、市の結核検診などで毎年1回胸部レントゲン検査を受けましょう。

問 秩父保健所保健予防推進担当 ☎22-33824

## 3 龍勢祭の中止について

10月10日(日)に開催予定の椋神社例大祭における龍勢の打ち上げは、新型コロナウイルス感染症拡大防止のため、中止となりました。

問 吉田総合支所地域振興課 ☎72-6083

## 4 成人式のお知らせ

とき 令和4年1月9日(日)

●第1部 午前10時30分開式(受け付けは10時～)

対象 秩父第二中、高篠中、影森中、荒川中、秩父特別支援学校、市外の中学校各校出身の新成人

●第2部 午後0時30分開式(受け付けは正午～)

対象 秩父第一中、尾田蒔中、大田中、吉田中各校出身の新成人

ところ 秩父宮記念市民会館

対象者 対象者は原則、令和3年10月31日現在市内在住で、平成13年4月2日～平成14年4月1日に

生まれた方です。対象者には案内状を12月上旬に郵送します。

届け出により参加できる方

①11月1日以後の転入者

②市外に住居登録のある方

※詳細は、市報12月号でお知らせします。

※新型コロナウイルス感染症の影響により、予定が大幅に変更となる可能性があります。

申・問 生涯学習課 ☎22-0420

## 5 埼玉県政サポーター募集！

インターネットを利用したアンケートで埼玉県の現在や将来について考え、県政に参加してみませんか。アンケート回答で一定のポイントに達した方の中から抽選で県産農産物などを進呈します。

対象 満16歳以上でHPの閲覧やEメールの利用が日本語でできる方(議員、首長、常勤の埼玉県職員は除く)

申 埼玉県HPから申し込み

問 埼玉県民広聴課

☎048-830-2850

## 6 生活時間から、未来を描く令和3年社会生活基本調査

この調査は、国民生活の実態を明らかにすることを目的として、統計法(国の統計に関する基本的な法律)に基づき実施する、国の重要な統計調査です。

※調査をお願いする世帯には、10月上旬から中旬にかけて、調査員が伺い調査書類をお配りしますので、ご協力お願いします。

実施日 10月20日(水)

対象 全国から無作為に選ばれた世帯のうち、10歳以上の世帯員

※回答は、パソコンやスマートフォンなどを使ってインターネットで回答することもできます。

問 埼玉県統計課人口統計担当 ☎048-830-2314

広告

広告

**7 市内一部地域で  
テレビ受信障害  
対策工事を実施しています**

700MHz帯携帯電話基地局の運用開始に伴い、旧型ブラスターなどを利用して世帯で地上デジタルテレビ放送に「映像が乱れる」「映らなくなる」などの影響が発生する恐れがあるため、対策工事を実施しています。

工事費用は700MHz利用推進協会が負担し、費用を請求することは一切ありません。

訪問する工事業者は、「テレビ受信障害対策員証」を携行しています。不審に思われた場合は、協会へお問い合わせください。

☎ 700MHz利用推進協会  
0120-700-012

**8 事業主の皆様へ  
労働保険のお知らせ**

労働保険料（労災保険・雇用保険）の第2期分の納期限は11月1日（月）です。

納付書につきましては、納期限の10日前頃に該当事業所へ郵送します。

また、保険料納付については口座振替が便利です。申し込み手続については、厚生労働省もしくは埼玉労働局のHPをご覧ください。

☎ 埼玉労働局労働保険徴収課  
048-600-6203

**9 本人通知制度を行っています**

この制度は、第三者からの請求により、戸籍謄本や住民票の写し（本籍入り）などを交付した場合に、その登録してある方に対して、交付年月日、交付した証明書の種別、通数、第三者の種別を通知する制度です。登録できる方は、市に住民登録してある方や本籍のある方などです。※転居等で異動があった場合には再登録が必要です。

☎ 本人確認のため、旅券、運転免許証などを持参し、市民課または吉田・大滝・荒川総合支所市民福祉課へ  
☎ 市民課 22-5348

**10 建設業退職金共済制度**

この制度は中小企業退職金共済法に基づき建設現場労働者の福祉の増進と建設業を営む中小企業の振興を目的として設けられた国の制度で、運営は、（独）勤労者退職金共済機構建設業退職金共済事業本部（建退共）が行っています。

【加入できる事業主】  
建設業を営む方  
建設業の現場で働く人

【対象となる労働者】  
建設業の現場で働く人  
【掛け金】月額310円（令和3年10月から月額320円）  
制度の詳細・加入方法などは、建退共のHPをご覧ください。

☎ 建退共埼玉支部  
048-861-5111

**11 聖地公園 無料送迎バス運行**

西武秩父駅と秩父鉄道秩父駅の両駅から聖地公園まで、往復無料送迎バスを運行します。



バス運行日 9月23日（木・祝）、25日（土）、26日（日）の3日間  
両駅発 午前9時～午後4時  
聖地公園発 午前10時～午後5時  
☎ 聖地公園管理事務所 22-3469

**12 令和3年分  
年末調整説明会中止**

年末調整説明会は、新型コロナウイルス感染症の感染拡大などを踏まえ、参加される皆さんの安全を完全に担保することが難しいことから、開催を中止します。ご理解をお願いします。

☎ 秩父税務署 22-4433（自動音声案内2番）

**13 こんにはは県議会です放映中**

県議会の各定例会の模様、委員会委員長インタビューなど、県議会に関するさまざまな情報を放送しています。

とき 日曜日午前10時～10時15分（テレビ埼玉）  
※詳しい放映スケジュールはHPで「埼玉県議会ホームページ」で検索！

☎ 埼玉県議会ホームページ

広告

広告

※市報掲載の広告は、あくまでも営業広告であり、市として推薦、公認、販売促進等を行っているものではなく、内容について市が責任を負うものではありません。



### 14 彩の国動物愛護推進員を公募します

埼玉県では、動物の愛護及び管理に関する法律第38条の規定に基づき、動物の愛護や正しい飼育方法に関する知識情報などの普及啓発にボランティアとして積極的・自主的にご協力をいただく「彩の国動物愛護推進員」を募集します。

**募集期間** 9月1日(水)～11月30日(火)

**申請** 埼玉県庁または県内各保健所、動物指導センターの窓口へご提出ください。

**問い合わせ先** 埼玉県生活衛生課総務・動物指導担当 ☎048-830-3612

### 15 市民後見人養成研修 受講生募集

成年後見制度の必要性が高まっている中、市民が行う成年後見人等(市民後見人)を養成します。

**とき** 11月11日(水)～令和4年2月2日(水)のうち9日間(平日開催)

**ところ** 福祉女性会館

**対象** ①20歳以上で市内在住・在勤の方②全日程に出席できる方③市の市民後見人名簿に登録し活動できる方④民法847条の後見人の欠格事由に該当しない方

### 16 初心者柔道教室

礼に始まり、礼に終わる柔道を学びます。

**とき** 9月22日(水)～10月9日(出)(全6回)

**ところ** 左記4会場から選択

**対象** 小学生以上

**参加費** 800円(スポーツ安全保険加入費)



会場名	曜日・時間	申し込み
革進館道場 (文化体育センター)	木・土 午後6時30分～ 8時30分	岩崎 ☎23-3053
市栄道場 (秩父柔道場) ※野坂町	木・金 午後7時～ 8時30分	高野 ☎23-8246
原谷柔道会 (秩父第一中学校・ 第2・第4水曜は 文化体育センター)	水・土 午後7時～ 9時	小松 ☎22-4369
吉田柔道愛好会 (吉田取方総合 運動公園柔道場)	水・土 午後6時30分～ 8時30分	大堀 ☎090-3132-1384

### 17 自衛官募集

①防衛医科大学校医学科学生  
②防衛医科大学校看護学科学生  
③自衛官候補生(任期制自衛官)

**受付締切** ①10月13日(水)②10月6日(水)

③年間を通じて行っています。

**試験期日** ①10月23日(出)(2次試験あり)②10月16日(出)(2次試験あり)

**応募資格** ①②18歳以上21歳未満の高卒者(見込み含む)③18歳以上33歳未満の者

※受付期間・試験期日は、変更になる場合がありますので、詳細は左記にお問い合わせください。

**自衛隊秩父地域事務所**  
☎22-6157

### 18 埼玉西武ライオンズOB選手から教わる親子キャッチボール教室

埼玉西武ライオンズOB選手を講師に迎え、野球未経験者向けに「投げる、打つ」を教えていただきます。

**とき** 10月10日(日)午前9時30分から受け付け開始

**ところ** 秩父ミューズパーク芝生広場

**定員** 30組60人(先着順)

**対象** 5歳から小学4年生程度の子どもとその家族

**申請** ☎で左記へ事前申し込み

**問い合わせ先** 秩父ミューズパーク管理事務所  
☎25-1315



広告

広告



「第5回写真コンテスト 入選作品」

☎ 22-44411  
046 宮側町1-7

秩父商工会議所 (〒368-0046 宮側町1-7)  
※応募写真サイズは2Lサイズ (1MB以上) とします。

他にはない秩父の土地だからこそ出会える情景があります。普段何気ない景色も季節や時間、天候が重なり奇跡的に生まれる光景があります。秩父地域内で撮影された、感動的な瞬間の写真を募集します。

応募期間 9月1日(水)〜30日(木)

申込書用紙に必要事項を記入の上郵送にて左記まで。詳しくは、秩父商工会議所HPまたは秩父商工会議所窓口で配布のチラシをご覧ください。

19 「感動の瞬間」  
第6回写真コンテスト作品募集

770)へ

申込期限 9月24日(金)まで  
申・問 またはHPで、市民スポーツ課 (☎ 25-5230、FAX 22-4

参加費 無料

※1クラブ(町会など)につき3チームまでとします。

※上限64チームまでの開催とし、超過した場合は抽選します。

※1クラブ(町会など)につき3

ところ 荒川総合運動公園

試合方法 1チーム3人制

の变更はありません。

(悪天候などの場合は、10月23日(土)に延期となります。会場や時間の変更はありません。)

とき 10月16日(土)小雨決行、午前8時受け付け、8時15分開会式

と き 10月16日(土)小雨決行、午前8時受け付け、8時15分開会式

と き 10月16日(土)小雨決行、午前8時受け付け、8時15分開会式

と き 10月16日(土)小雨決行、午前8時受け付け、8時15分開会式

と き 10月16日(土)小雨決行、午前8時受け付け、8時15分開会式

と き 10月16日(土)小雨決行、午前8時受け付け、8時15分開会式

と き 10月16日(土)小雨決行、午前8時受け付け、8時15分開会式

と き 10月16日(土)小雨決行、午前8時受け付け、8時15分開会式

と き 10月16日(土)小雨決行、午前8時受け付け、8時15分開会式

と き 10月16日(土)小雨決行、午前8時受け付け、8時15分開会式

と き 10月16日(土)小雨決行、午前8時受け付け、8時15分開会式

と き 10月16日(土)小雨決行、午前8時受け付け、8時15分開会式

と き 10月16日(土)小雨決行、午前8時受け付け、8時15分開会式

と き 10月16日(土)小雨決行、午前8時受け付け、8時15分開会式

と き 10月16日(土)小雨決行、午前8時受け付け、8時15分開会式

と き 10月16日(土)小雨決行、午前8時受け付け、8時15分開会式

と き 10月16日(土)小雨決行、午前8時受け付け、8時15分開会式

と き 10月16日(土)小雨決行、午前8時受け付け、8時15分開会式

と き 10月16日(土)小雨決行、午前8時受け付け、8時15分開会式

と き 10月16日(土)小雨決行、午前8時受け付け、8時15分開会式

と き 10月16日(土)小雨決行、午前8時受け付け、8時15分開会式

20 楽しく踊ろう  
社交ダンス「マロン」会員募集

一流講師により、楽しみながらちよつと上級を目指してレッスンしていきます。

と き 毎週火曜日(男性・女性)・木曜日(女性のみ) 午後7時〜9時

ところ 影森公民館

講師 吹越 達治 先生

対象 市内在住・在勤者で経験者の方(若干名)

受講料 月3,000円(各曜日ごと)

申・問 新井 ☎ 25-6502

21 第16回秩父市民  
ペタンク大会参加者募集

と き 10月16日(土)小雨決行、午前8時受け付け、8時15分開会式

(悪天候などの場合は、10月23日(土)に延期となります。会場や時間の変更はありません。)

ところ 荒川総合運動公園

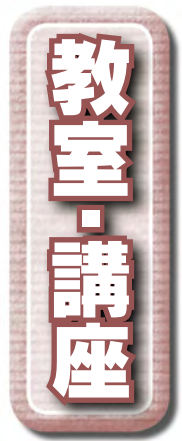
試合方法 1チーム3人制

※上限64チームまでの開催とし、超過した場合は抽選します。

※1クラブ(町会など)につき3

参加費 無料

申込期限 9月24日(金)まで  
申・問 またはHPで、市民スポーツ課 (☎ 25-5230、FAX 22-4



22 熊谷高等技術専門校  
秩父分校技能講習受講生募集

①JW-CAD(建築系)発展  
②JIC(Excel)ソフト  
データベース)

と き ①11月6日・13日②11月20日・27日(全て土曜日) 午前9時〜午後4時まで

ところ 熊谷高等技術専門校秩父分校

定員 ①②15人

受講料 ①②2,000円

テキスト代 ①3,520円②2,200円

申・問 10月1日(金)〜10日(日)に往復はがきまたはHPで熊谷高等技術専門校秩父分校(☎ 22-1948)へ

HP「熊谷高等技術専門校」で検索!

23 「法の日」  
司法書士無料法律相談会

と き 10月2日(土) 午後1時〜4時

ところ 矢尾百貨店

2階ポケットパーク

※当日申し込みも可

申・問 埼玉司法書士会秩父支部 関根 (☎ 26-6327)へ



右のQRコードからGET!

ポテくまくん LINE 絵文字登場!



←チェック



50コイン (120円)

## 24 子どものための養育費相談

埼玉県青年司法書士協議会と全国青年司法書士協議会では、養育費に関する電話相談会を開催します。

**とき** 9月25日(土)午前10時〜午後4時

**無料相談専用電話番号**

☎0120-567-301

※相談料は無料です。秘密は厳守します。

**担当者** 千田 理恵子 司法書士  
☎048-458-3629

## 25 たのしくヘルスアップ教室 〜ペットボトルを使った筋トレ (基本編・応用編)〜

ダンベルを準備しなくても、身近にあるペットボトルを使うことで同じように筋トレができます。お金もかからず気軽にできますので、ぜひ参加してください！

**とき** 「基本編」10月4日(月)  
「応用編」10月29日(金)

**ところ** 午前9時30分〜11時30分  
スポーツ健康センター

**内容** 運動指導員による、ペットボトルを使った筋トレ

**対象** 秩父市民のみ

**定員** 100人

**参加費** 無料

※秩父市版健康マイレージ対象事業

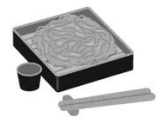
**申込期限** 9月30日(木)まで

**申込** ①で秩父保健センター(☎22-0648)または窓口にて

## 26 久那公民館講座

### ●手打ちそば講座

新そば粉を使って本格的な手打ちそばを作ります。(試食なし)



**とき** 10月15日(金)午前9時30分〜午後1時

**ところ** 久那公民館集会所

**定員** 10人(先着順)

**講師** 引間 房繁 先生

**参加費** 1,100円(保険料を含む)

**持ち物** エプロン・三角巾・麺を持ち帰る容器等

**申込** 9月22日(水)午前9時から左記へ☎で申し込み

### ●陶芸講座(全3回)

手びねりでカップ・皿・花器などを作り、絵付けをして焼き上げます。オリジナル作品ができます。



**とき** ①10月19日(火)②10月26日(火)③11月16日(火)午前10時〜正午

**ところ** 久那公民館集会所

**定員** 10人(先着順)

**講師** 渡邊 慧先生

**内容** ①②で制作↓素焼き↓③下絵付け↓本焼き

**参加費** 1,300円程度(保険料を含む)

**持ち物** エプロン・雑巾(泥拭き用)

**申込** 9月24日(金)午前9時から左記へ☎で申し込み

**申込** 久那公民館☎22-1495

## 27 「秩父ポテくまくん健康体操」サポーター養成講座

「秩父ポテくまくん健康体操」は、筋力づくり・仲間づくり・認知症予防に、安全で効果の期待できる、歩いて通える身近な場所で行う体操です。



この体操のお手伝いをするサポーターを養成します。サポーター活動は、ボランティアとなり自分の健康づくりにもなります。

**とき** ①11月8日〜12月13日(全て月曜日) 午後1時30分〜3時30分  
②10月18日〜11月22日(全て月曜日) 午前10時〜正午  
③11月11日〜12月23日(全て木曜日)※11月2日は除く  
午前10時〜正午(いずれも全6回コース)

**ところ** ①秩父宮記念市民会館けやきフォーラム※11月15日(月)は、歴史文化伝承館研修室  
②吉田公民館2階視聴覚室  
③荒川総合支所3階第富士

**定員** ①20人②10人③10人  
**申込** 9月17日(金)午前9時から左記に申し込み

**申込** ①秩父地域包括支援センター☎22-2582  
②吉田地域包括支援センター☎77-1134  
③大滝・荒川地域包括支援センター☎53-1014

## 秩父市公式SNSはこちらから！

Facebook

LINE

秩父市イメージキャラクター「ポテくまくん」の活動をご紹介します！

Instagram

Twitter

# 広告募集中

市報ちちぶは  
毎月26,500部発行しています。  
毎月25日申請 15,000円〜

☎秘書広報課☎22-2201





**28** **アートV人展**  
新しい風に向かって生きる  
5人のアート作品展

**とき** 10月16日(土)〜21日(木)午前10時〜午後5時(最終日は午後4時まで)  
**ところ** 上町街かどギャラリー  
**内容** アーティスト5人の作品  
**作家** 小菅トシエ(和紙工芸) 逸見修(絵画) キョコイシダ(絵画・インスタレーション) 田島美夫(絵画) 石原洋子(日本画)

**入場料** 無料  
**問い合わせ** ☎090-1465-3629

**29** **アイヌ語地名懇親会**  
①フィールドワーク  
②総会・研究会  
**とき** ①10月30日(土)午後1時20分〜10月31日(日)午前9時30分  
**ところ** ①西武秩父駅前集合②福祉女性会館  
**定員** 134人  
**参加費** 500円(資料代)  
申し込みなど、詳細はお問い合わせください。  
**問合せ** ☎22-3079

**30** **巡回聴覚障害者相談**

**とき** 10月20日(水)午前10時〜正午  
※事前の予約は不要  
**ところ** 歴史文化伝承館5階第4・5会議室  
**内容** どんな内容でも相談できます。(子育て・仕事・結婚・病気の人間関係など)  
※聴覚障がい者に関わる聞こえる方からの相談にも応じます。  
※手話通訳・要約筆記を用意しています。

※午後は訪問相談を行います。訪問希望の方は事前にご連絡ください。  
**問合せ** 間崎玉聴覚障害者情報センター ☎048-814-3353  
☎048-814-3355

**31** **市民スポーツクレ射撃大会**

**とき** 10月24日(日)午前8時30分受け付け開始(9時射撃開始)  
**ところ** ぐんまジャイアント射撃場  
**種目** トラップ 射撃100個撃ち  
**参加資格** 市内在住・在勤で散弾銃を所持している方  
**参加費** 6,000円(クレ代、保険料を含む)



**賞典** 優勝・参加賞  
**定員** 20人(先着順)  
**問合せ** 間秩父クレ射撃協会理事(長島) ☎65-0532

**32** **第20回秩父郡市人権フェスティバル**

秩父郡市人権教育・啓発推進連絡会議では、人権に関する正しい理解を深めるとともに、人権意識の高揚を図ることを目的として「第20回秩父郡市人権フェスティバル」を開催します。

**とき** 10月22日(金)午後2時〜4時  
**ところ** 市民会館  
**定員** 400人  
**講師** スマイリーキクチ氏(タレント)による講演  
「言葉の責任 ネットの被害者・加害者にならないために」  
「命の大切さ、人生の大切さ、あきらめない心」



**33** **公証週間**  
公証業務に関する各種相談

**とき** 10月1日(金)〜7日(木)午前9時〜午後7時(土日は除く)  
**ところ** 秩父公証役場  
**相談料** 無料  
※1人30分〜40分  
**問合せ** 事前に☎で秩父公証役場 ☎23-3788へ

**34** **秩父特別支援学校 後期学校公開講座**

**とき** 10月4日(月)9時35分〜11時30分(9時10分受け付け)  
**ところ** 秩父特別支援学校  
**対象** お子さんの教育や進路に関する悩みや不安などをお持ちの保護者および関係者・担当の先生  
**定員** 申し込み人数が多い場合は、人数制限あり

**35** **竣工10周年記念 市民弓道大会**

**とき** 10月24日(日)午前9時30分開始  
**ところ** 秩父市第1弓道場  
**参加資格** 弓道経験者(市内中学校在学の弓道部員、市内在住または市内高等学校在学の弓道部員、市内在住・在勤の市民および市弓道連盟会員)  
**競技方法** 近似的競技による団体戦・個人戦とし、団体戦は1チーム3人、各自8射、計24射の坐射で行う。個人戦も8射坐射とし、団体戦出場者は団体戦の成績を充てる。  
**入賞** 的中数上位から団体・個人3位までに賞状・賞品を、個人4位・5位に賞品を授与。

**問合せ** 10月5日(火)までに、秩父市弓道連盟 福島 ☎22-5177  
個人参加者には申込書を送付します。



### 36 埼玉県民の森の催し

①アケボノソウを見よう

②草木染め体験

と き ①9月25日(土)午前10時〜午後2時

②10月9日(土)・10日(日)午前10時〜午後2時

と ころ ①②埼玉県民の森

参加費 ①②500円

定 員 ①20人②各日10人

申込期限 ①9月22日(水)まで②10月6日(水)まで

対 象 ①②小学生以上(小学生は保護者同伴)

●森林のコンサート

♪オカリナの調べ♪

と ころ 埼玉県民の森

と き 10月2日(土)

午前11時〜午後1時

埼玉県民の森

☎23-83340

### 37 まる博講演会

①第一回「秩父の二ホンヅカ」

②第二回「秩父谷の城と武将」

と き ①9月26日(日)②10月3日(日)両日とも午後1時30分〜3時30分

と ころ 歴史文化伝承館1階研修教室

講 師 ①斎藤貴氏(NPO法人秩父の環境を考える会)②梅沢太久夫氏(元埼玉県立歴史資料館館長)

申・問 NPO法人秩父まるごと博物館高野 ☎090-354814

939

### 38 みどりの村

●ウマとのふれあいコーナー

木曾馬のケイちゃんのみどりの村にやってきました。有料で乗馬体験ができます。

と き 10月10日(日)午前10時〜午後3時

と ころ 埼玉県みどりの村

対 象 小学生以上

定 員 なし

参加費 乗馬体験1人500円 ※申し込み不要

●みどりの村秋の山歩き体験

と き 10月3日(日)午前10時〜正午

と ころ 埼玉県みどりの村園内

対 象 小学生以上

定 員 20人

参加費 500円

申 9月17日(金)までに往復はがきにイベント名、参加者全員の住所、氏名、連絡先、年齢を記入し左記へ、参加者多数の場合は抽選とします。

問 埼玉県みどりの村指定管理者 〒368-0101小鹿野町下小

鹿野27、☎75-3441

### 39 写真展(第16回全日本写真連盟秩父支部展)

と き 10月14日(木)〜18日(月)午前9時30分〜午後5時(最終日は午後4時まで)

と ころ 地場産センター2階

入 場 料 無料

問 ☎22-7988 (支部長平沼)

### 40 彩の国ふれあいの森

①大人の木工体験(スツール作り)

②昔の履物(布草履)作り

③奥秩父巨木探訪(ミズナラ編)

④中津峡の紅葉を見に行こう

と き ①10月10日(日)午前10時〜午後4時

②10月17日(日)午前10時〜午後3時

③10月24日(日)午前9時〜午後3時30分

④10月31日(日)午前10時〜午後2時

対 象 ①20歳以上、②④小学生以上(小学生は保護者同伴)③高校生以上(満16歳以上)

定 員 ①5人、②③④10人(いずれも申し込み順)

参加費 ①3,000円②1,000円③1,500円④1,000円

申 込 期限 ①10月3日(日)、②10月10日(日)、③10月17日(日)、④10月24日(日)(☎で申し込み)

●「中津川写真展」作品募集

募集期間 9月1日(水)〜10月3日(日)(当日消印有効)

展示期間 10月16日(土)〜11月14日(日)

※1人2点まで

※募集要項、応募用紙は☎を参照

☎応募用紙に必要事項を明記し、応募作品の裏に貼り、左記へ郵送。

問 彩の国ふれあいの森埼玉県森林科学館 ☎56-0026



### 41 秩父記念市民会館 自主事業 おさんぽダンス!

心地よい秋の季節におさんぽをしながら、ダンスと演奏家のパフォーマンスを楽しむ屋外イベント。

と き 10月30日(土)①午前11時②午後3時

※雨天の場合、翌日に延期の可能性があります。

※1時間程度、屋外(途中山道あり)を歩きますので、動きやすい服装でご参加ください。

集合場所 市民会館エントランス

出演者 入手杏奈(ダンサー・振付家)、海藻姉妹(演奏)

料 金 500円

定 員 各回10人程度(先着順)

受付開始 9月19日(日)午前10時

申 込 ①希望回②参加人数③氏名④氏名ふりがな⑤年齢⑥性別⑦郵便番号⑧住所⑨電話番号⑩メールアドレスを記載の上、または☎にて

☎cchall@city.chichibu.lg.jp

☎23-2298

問 市民会館 ☎24-6000 (午前9時〜午後6時・火曜日休館)



入手杏奈 ©木村雅章



海藻姉妹 ©石田宗一郎



# 9・10月の無料相談室

！都合により中止となる場合があります

市民生活課の無料相談  ☎26-1133(消費生活(多重債務)は☎25-5200)				
相談名	とき・ところ		相談名	とき・ところ
消費生活(多重債務)	月～金曜 9時～12時・13時～16時	秩父市役所(※)	市民	毎月第2・4木曜 13時～16時
法律	10月5日(火)・21日(木)10時～15時	秩父市役所(※)	行政手続	9月14日(火)、10月12日(火) 13時～15時
	※電話予約が必要。9月21日(火)9時から受付、各日先着10人			登記
人権	10月13日(水)・27日(水) 13時～16時	秩父市役所(※)	税務	10月4日(月) 10時～12時
行政 ※時間は いずれも 13時～15時	9月27日(月)、10月18日(月)	秩父市役所(※)	労働・年金	9月10日(金)、10月8日(金) 13時～15時
	10月4日(月)	吉田総合支所(振興会館)	女性	9月28日(火)、10月26日(火) 13時～15時
	9月27日(月)、10月25日(月)	大滝総合支所	不動産	9月24日(金)、10月22日(金) 10時～12時、13時～15時
	9月13日(月)、10月11日(月)	荒川総合支所		※事前の電話予約が必要。 ☎24-1774埼玉県宅建協会秩父支部事務局へ

※相談日が祝日の場合はお休みです。

相談名	相談日・内容・問い合わせ		相談名	相談日・内容・問い合わせ	
子育て	月～金曜 9時～16時	秩父市子育て支援センター(下郷児童館内)☎24-1712	結婚	10/9(土) 13時～16時 ※完全予約制(先着8人) 場福祉女性会館	秩父市社会福祉協議会☎22-1514
子どもについての心配ごと	月～金曜 8時30分～17時15分	家庭児童相談室(社会福祉課)☎25-5204	心配ごと	月～金曜 8時30分～17時15分	秩父市社会福祉協議会☎22-1514
DVについて	月～金曜 8時30分～17時15分	社会福祉課☎25-5204 ※吉田・大滝・荒川総合支所市民福祉課でも実施	内職	月～金曜 9時～16時 場ジョブプラザちちぶ	ジョブプラザちちぶ(地場産センター3階)☎24-5222 産業支援課☎25-5208
生活困窮者への支援について	月～金曜 8時30分～17時15分	社会福祉課☎25-5204 ※吉田・大滝・荒川総合支所市民福祉課でも実施	職業	月～金曜 9時～17時 場ジョブプラザちちぶ	産業支援課☎25-5208
身体障がい者について	月～金曜 9時～17時	フレンドリー(カナの会)☎26-7102 ☎62-5613	中小企業向けよろず相談	埼玉県信用保証協会による相談(要予約) 場産業支援課	産業支援課☎25-5208
知的障がい者・障がい児について	月～金曜 9時～17時	フレンドリー(清心会)☎21-7171 ☎24-9963	労働相談	埼玉県労働相談センター☎048-830-4522 月～金曜 9時～17時(受付:16時30分まで)	地場産センター☎25-0088
精神障がい者について	月～金曜 9時～17時 ※祝日も開催	生活支援センター「アクセス」☎24-1025 ☎24-1026	かしこい就職方法教えます	10/6(水)・20(水) 10時～ 場秩父労働者福祉センター(国道140号沿い、秩父第一小前) 定5人(1人45分、要予約) 予約専用受付ダイヤル(セカンドキャリアセンター事務局) ☎049-265-5844 場産業支援課☎25-5208	
障がい者の就労・生活	月～金曜 9時～17時	秩父障がい者就労支援センター「キャップ」☎21-7171 ☎24-9963	無料相談会(若者自立就労支援事業)	深谷若者サポートステーション 予約専用受付ダイヤル☎048-577-4727 対就労に不安や悩みを持つ若者(15歳～49歳) ※1人60分、要予約 場産業支援課☎25-5208	
いじめ・不登校等	月～金曜 9時～12時、13時～17時	教育相談室☎26-6321 ※☎からメール相談可	元気なシニアの就業応援	ちちぶ雇用活性化協議会☎26-7691	
法律	毎月第4水曜 13時～16時(要予約) 場秩父地方庁舎内	県民相談総合センター☎048-830-7830 ※予約受付は前日午前中まで			
人権	月～金曜 8時30分～17時15分 人権擁護委員による相談 火曜(第5週を除く)9時～16時	さいたま地方法務局秩父支局☎22-0827			
公証相談	月～金曜 9時～17時 ※事前に☎で予約 場秩父公証役場	秩父公証役場(西武秩父駅前MTビル1階)☎23-3788			

※相談日が祝日の場合はお休みです。

## 図書館だより

※図書館休館日は「くらしのカレンダー」をご覧ください。

**吉田分館・蔵書点検休館のお知らせ**  
10月13日(水)・14日(木)は蔵書点検のため休館します。ご協力をお願いします。

**秩父図書館の催しもの**

●ブックリサイクル

とき 9月15日(水) 午前10時～午後5時

ところ 3階展示集会室

◎保存期間の過ぎた雑誌や不要となった図書などを無料でお譲りします。持ち帰るための袋等を持参してください。リサイクル資料は、付属資料等がない場合があります。持ち帰った資料の返却はご遠慮ください。当日は、蔵書整理休館中のため、1、2階の利用はできません。

※混雑によっては入場をお待ちいただく場合がございます。

○わくわくえほんタイム(約30分)

とき 9月18日(土)、10月2日(土) 午後2時開始

ところ 2階視聴覚室

対象 幼児から小学生の児童

●親子でたのしむ絵本とわらべうた(約20分)

とき 9月22日(水)、10月13日(水) 午前11時開始

ところ 2階視聴覚室

終了後、午後1時まで「フリータイム」として会場を開放します。

対象 0～3歳のお子さんとその保護者

◎保健センターの4か月児健診で配布した「絵本の引換券」をお持ちの方は、「母子手帳」と一緒にお持ちください。

○おはなし会(約30分)

とき 9月25日(土)、10月9日(土) 午後2時開始

ところ 2階視聴覚室

対象 4歳以上の幼児から小学生の児童

※「セカンドブックスタート絵本の引換券」をお持ちの方は、

○印のイベントの終了後に受け付けをしますので、引換券をお持ちください。

※○印のイベントに参加された方には、こどもどくしょポイントカードにポイントスタンプを押します。(高校生まで)

**移動図書館車の巡回予定**

●大血川地区(午後1時30分～2時)

9月28日(火)

●栃本会館付近待避所(午後1時30分～2時)

9月30日(木)

●上吉田塚越 風間商店前(午後2時30分～3時)

10月19日(火)

◎大雨等悪天候により、巡回できない場合があります。

◎貸出しには「図書館利用カード」が必要です。利用カードがない方はその場で発行しますので、身分証明書をお持ちください。

◎貸出期間は次回巡回日までです。

## 休日急患当番医

### ●秩父都市医師会

#### 【休日急患対応】

まずは休日診療所または在宅当番医療機関を受診してください。

#### 【救急告示医療機関】

重症救急患者優先のため、軽症と思われる場合にはお待ちいただくことがあります。

	秩父都市医師会休日診療所 【診療時間：午前9時～午後6時】	在宅当番医療機関 【診療時間：午前9時～午後6時】	【診療時間：午前8時30分～翌日午前8時30分】 ※午後6時以降は必ず電話で確認の上受診してください
9月12日		小鹿野中央病院(内) 小鹿野町 ☎75-2332	9月12日 皆野病院 皆野町 ☎62-6300
19日		秩父生協病院(内・小) 阿保町 ☎23-1300	19日 秩父市立病院 桜木町 ☎23-0611
20日		近藤医院(内・小) 日野田町 ☎22-0043	20日 皆野病院 皆野町 ☎62-6300
23日	休日診療所(内・小) 熊木町 ☎23-8561	本間医院(内・リュ) 小鹿野町 ☎75-0020	23日
26日		小鹿野中央病院(内) 小鹿野町 ☎75-2332	26日 秩父市立病院 桜木町 ☎23-0611
10月3日		金子医院(内) 皆野町 ☎62-0039	10月3日
10日		小鹿野中央病院(内) 小鹿野町 ☎75-2332	10日 皆野病院 皆野町 ☎62-6300

※平日、休日の救急医療体制については秩父都市医師会の☎でもご確認いただけます。

※医療機関の都合で変更になることがあります。秩父消防本部(☎21-0119)にご確認ください。

### 平日夜間急患対応

### 平日夜間小児初期急患対応

### 土曜夜間急患対応

午後6時以降は必ず電話で確認の上受診してください	【診療時間：午後7時30分～10時】 祝日は行いません 必ず電話で確認の上受診してください	午後6時以降は必ず電話で確認の上受診してください (一般、小児共通)
月曜 皆野病院 皆野町 ☎62-6300	月曜 あらいクリニック 本町 ☎25-2711	9月11日 秩父市立病院
火曜 秩父市立病院 桜木町 ☎23-0611	火曜 秩父市立病院 桜木町 ☎23-0611	18日 秩父市立病院
水曜 秩父病院 和泉町 ☎22-3022	水曜 秩父病院 和泉町 ☎22-3022	25日 皆野病院
木曜 秩父市立病院 桜木町 ☎23-0611 ※9/16は皆野病院(皆野町 ☎62-6300) 10/14は皆野病院(皆野町 ☎62-6300)	木曜 秩父市立病院 桜木町 ☎23-0611 ※9/16は井上皮膚科医院(本町 ☎22-0336) 10/14は近藤医院(日野田町 ☎22-0043)	10月2日 皆野病院
金曜 秩父市立病院 桜木町 ☎23-0611	金曜 秩父市立病院 桜木町 ☎23-0611	9日 秩父市立病院

### ●秩父都市歯科医師会

#### 【初期救急医療】 応急処置

当番歯科医療機関  
【診療時間：午前10時～午後1時】

9月20日 倉林歯科クリニック 上影森 ☎21-1881

※診療費用は通常の保険診療扱いとなるため、保険証をご持参ください。  
※必ず電話で確認の上受診してください。

### 埼玉県の救急電話相談

#### お医者さんに行くべきか迷ったら、まず相談！

埼玉県の救急電話相談は、24時間年中無休で対応しています。突然のけが・体調不良などのときに、家庭での対処方法や、すぐに受診するべきかを相談できます。医師や看護師等が相談員となり、アドバイスしてくれますので、お気軽にお電話してください。

電話番号 #7119 (シャープ7119番)  
※NTTプッシュ回線、ひかり電話、携帯電話の場合  
048-824-4199  
※ダイヤル回線、IP電話、PHSの場合

#### 【利用上のお願ひ】

埼玉県救急電話相談は医療行為ではなく、電話でのアドバイスにより、相談者の判断の参考としていただくものです。あらかじめご理解の上、ご利用ください。

### 埼玉県精神科救急情報センター

夜間・休日において、精神疾患を有する方やその家族などから緊急的な相談を電話で受け付けます。

電話番号 048-723-8699  
(ハローキューキュー)

受付時間 平日(月～金曜)：午後5時～翌午前8時30分  
休日(土曜・日曜・祝日)：午前8時30分～翌午前8時30分

### 新型コロナウイルス感染症かも？と不安な時の医療機関の受診について

発熱や倦怠感など新型コロナウイルス感染症のような不安な症状がある場合は、かかりつけ医や近隣の医療機関に事前に電話で相談し、医師の判断に従って受診してください。

どこの医療機関を受診するべきか分からない場合や不安な場合は【埼玉県受診・相談センター】☎048-762-8026(月～土 午前9時～午後5時30分)あるいは【県民サポートセンター】☎0570-783-770(24時間対応)へ相談してください。

### 埼玉県指定 診療・検査医療機関検索システム

「埼玉県指定 診療・検査医療機関」とは、埼玉県内の医療機関で新型コロナウイルスとインフルエンザ両方の診療・検査を行うことができる医療機関です。埼玉県が医療機関を指定し☎で公表しています。

発熱した時にどの医療機関に相談するか迷ったら、この検索システムで近隣の医療機関をご確認ください。

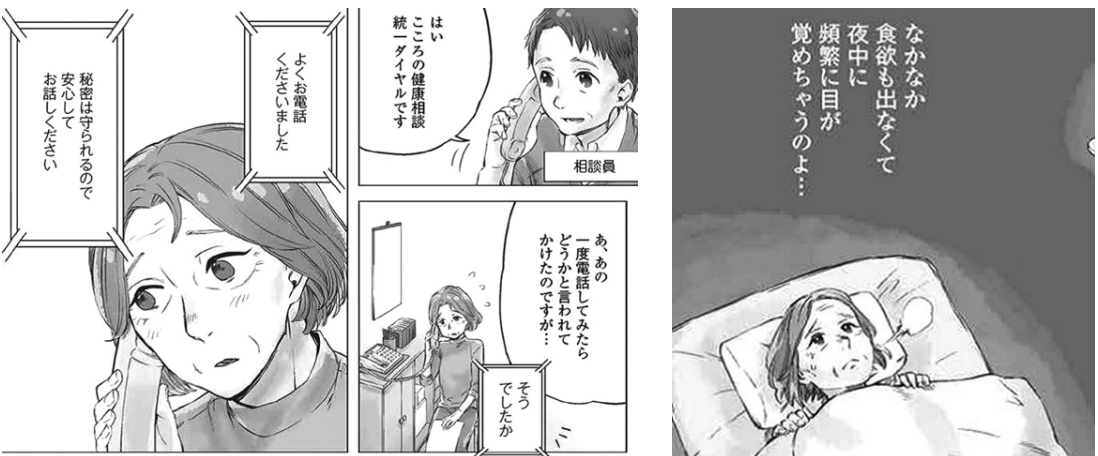


# ほけんセンターだより

自殺者数は年間約2万人います。

自殺は、その多くが追い込まれた末の死であり、その多くが防ぐことができる社会的な問題です。

自殺で亡くなる方を1人でも減らせるように、皆で自殺対策に取り組んでいきましょう。



イラスト：厚生労働省「マンガで読む相談例」抜粋

## Information

詳細はこちら



健康  
カレンダー



秩父市  
HP



ママ、パパ応援

子育て支援アプリ  
ちちぶっこ



### 【周囲の人が自殺を考えているのではないかと思い当たる時に】 ～あなたにも出来る自殺予防のための行動～

- 1) 「気づき」 家族や仲間の変化に気づいて、声を掛ける
- 2) 「傾聴」 本人の気持ちを尊重し、耳を傾ける
- 3) 「つなぎ」 早めに専門家に相談をする。
- 4) 「見守り」 温かく寄り添いながら、じっくりと見守る。

### 【ゲートキーパー養成講習】

ゲートキーパーとは、悩んでいる人に気づき声を掛け、話を聞いて必要な支援につなげ、見守る人のことです。一人ひとりが「ゲートキーパー」となり、社会全体で自殺を防ぎましょう。

地域で行われる集会等に保健センター職員が出向いて、養成講習を行います。詳しい内容は、各保健センターにお問い合わせください。

### インフルエンザ予防接種 (高齢者・中学3年生)

とき 10月20日(水)～令和4年1月31日(月)

対象者 65歳以上の方、60歳以上65歳未満で、心臓、腎臓、呼吸器または免疫機能に障がいがあり、身体障害者手帳1級をお持ちの方  
中学3年生(平成18年4月2日～平成19年4月1日生)

高齢者のインフルエンザ予防接種を埼玉県内(秩父郡市外)の医療機関で希望する場合は、10月20日(水)以降、保健センターに予約票を取りにお越しください。

中学3年生は、学校を通じて書類を配布します。

### 献血 とき



- ①10月15日(金) 10:00～11:30
- ②10月20日(水) 9:30～11:30
- ③10月20日(水) 13:30～16:30

※変更もありますので事前に確認をお願いします。

### 子育て世代包括支援センター

#### 発熱時のホームケア(乳幼児)

- 水分補給が最重要です。発熱時は脱水を起こしやすいので麦茶、白湯、イオン飲料を飲ませましょう。飲めれば野菜スープの水分もよいでしょう。意識して少量ずつ様子をみながら摂らせましょう。母乳やミルクは欲しがるだけ飲ませます。
- 食事が食べられるようなら、水分の多い消化の良いもの、食べ慣れたものにしましょう。
- 熱の始めは温かくして、手足が温かくなっているようであれば熱をこもらせないように、あまりたくさん掛けたり着せないようにしましょう。

#### ところ(主催団体)

- ①独立行政法人水資源機構 荒川ダム総合管理所
- ②埼玉県秩父警察署
- ③秩父市立病院(秩父郡市薬剤師会)

### 健康マイレージクイズ

ヒント：市報8月号

前立腺がんについて、正しいものに○、誤っているものに×をつけてください。

- ①前立腺がんは若い男性に多い。
- ②初期の前立腺がんは症状がなく、比較的ゆっくりと進行する。
- ③前立腺がんの早期発見には、尿検査が有効である。
- ④秩父市では、前立腺がんの検査を特定健康診査(集団会場)で受けることができる。

#### 【回答欄】

①	②	③	④

※ポイント付与の窓口は各保健センターです。

# くらしのカレンダー



**9月の納税** 問収納課 ☎22-2210

納期限 **9/30(木)** ●国民健康保険税 第3期

納期内の納付にご協力をお願いします。  
口座振替をご利用の方は、納期限の日に振り替えますので預貯金の残高をご確認ください。

2021年9月号

日	月	火	水	木	金	土
9/5 マタニティ育児体験教室 休館：大滝	6 秩父 税務相談 吉田 行政相談 休館：秩父 荒川 吉田	7 荒川 胃・乳・子宮頸がん検診 秩父 法律相談 休館：荒川	8 4か月児健康診査 ママサロン(小鹿野)	9 夜間窓口 3歳児健康診査 秩父 市民相談	10 ママサロン(下郷児童館内) 秩父 労働・年金相談	11 休館：大滝
12 休館：大滝	13 荒川 育児相談 荒川 行政相談 休館：秩父 荒川 吉田	14 ソーシャルクラブ すこやか相談(ことば) 秩父 行政手続相談 休館：秩父	15 10か月児健康診査 ママサロン(横瀬児童館) 秩父 登記相談 休館：秩父	16 1歳6か月児健康診査 秩父 法律相談 休館：秩父	17 乳・子宮頸がん検診 すこやか相談(運動発達) ママサロン(横瀬児童館) 休館：秩父	18 休館：大滝
19 休館：大滝	20 敬老の日 休館：荒川 吉田 大滝	21 休館：秩父	22 夜間窓口 すこやか相談(子育て) ママサロン(横瀬児童館)	23 秋分の日 休館：吉田 大滝	24 ママサロン(下郷児童館内) 秩父 不動産相談	25 休館：大滝
26 最終日曜窓口 休館：大滝	27 1歳6か月からのあそびの教室 秩父 行政相談 大滝 行政相談 休館：秩父 荒川 吉田	28 吉田 胃・乳・子宮頸がん検診 はじめてのカンタン) 産乳食教室 秩父 女性相談	29 育児相談(歯の健康相談あり) ママサロン(横瀬児童館)	30 秩父 市民相談	10/1 ママサロン(長瀬町) 休館：大滝	2 休館：大滝
3 休館：大滝	4 秩父 税務相談 吉田 行政相談 休館：秩父 荒川 吉田	5 秩父 法律相談	6 4か月児健康診査 ママサロン(横瀬児童館)	7 3歳児健康診査	8 ママサロン(下郷児童館内) 秩父 労働・年金相談	9 胃・乳・子宮頸がん検診 休館：大滝
10 休館：大滝	11 荒川 行政相談 休館：秩父 荒川 吉田	12 大滝 胃がん検診 ソーシャルクラブ すこやか相談(ことば) 秩父 行政手続相談	13 10か月児健康診査 ママサロン(皆野町) 秩父 人権相談 休館：吉田	14 夜間窓口 1歳6か月児健康診査 吉田 育児相談 秩父 市民相談 休館：吉田	15 ママサロン(横瀬児童館) 休館：秩父	16 休館：大滝

平日夜間窓口	最終日曜窓口	休日等の戸籍の届出
午後5時15分～7時15分 (第2・4木曜日)	午前8時30分～正午 午後1時～5時	午前9時～正午 午後1時～4時
市役所本庁舎1階		市役所本庁舎1階 総合案内カウンター
①戸籍の届書の預かり ②戸籍謄本、住民票の写し ③印鑑登録および印鑑証明書の発行 ④納税と納税相談の受け付け ⑤火葬許可証等の発行業務 ⑥転入、転出、転居届等の受け付け(住民基本台帳カード等の処理を含む) ⑦国民健康保険、国民年金、高齢者医療等に関する業務 ⑧保育所、児童手当、子育て支援等に関する業務 ⑨パスポート(旅券)交付業務(最終日曜窓口では午前9時～正午、午後1時～4時30分)		①戸籍の届書の預かり ②火葬許可証等の発行業務
※上記業務の一部について、処理できない場合があります。詳細はお問い合わせください。		
問 市民課 ☎22-5348 保険年金課 ☎25-5201 こども課 ☎25-5206 収納課 ☎22-2210	問 ☎22-2211 (代表)	

**保健センターの催し・健診など(1段目)**  
 ■ P.21「保健センターだより」や、3月号市報と併せて配布した「秩父市健康カレンダー」もご覧ください。

**市民生活課の無料相談室(2段目)**  
 秩父 市役所本庁舎2階 吉田 吉田総合支所  
 大滝 大滝総合支所 荒川 荒川総合支所  
 問 市民生活課 ☎26-1133  
 ■ その他の相談は P.19「無料相談室」をご覧ください。

**図書館休館日(最下段)**  
 秩父 秩父図書館 吉田 吉田分館  
 大滝 大滝分館 荒川 荒川図書館  
 ■ P.19「図書館だより」もご覧ください。

(注) 市外局番表記のない電話番号は「0494」が、市外局番となります。

この市報は環境に配慮し古紙/リサイクル配合率70%以上の紙を使用しています。 Fontworks UDFont