



セーフコミュニティ  
国際認証都市！

市報

# ちちぶ

かぜ  
緑風と走ろう 癒しの里 **ちちぶ**  
cycle city

2019

7

月号

No.172

令和元年7月10日  
毎月1回発行



## 甲武信ユネスコエコパーク登録決定

6月19日、秩父多摩甲斐国立公園を中心とした埼玉県、山梨県、長野県、東京都にまたがる「甲武信」エリアのユネスコエコパークへの登録が決定しました。当日、山梨県庁で行われた登録可否の結果報告会は関係自治体の首長等が一堂に会し、登録の喜びを分かち合いました。

令和元年6月1日現在～外国人を含む～

人口/62,378人 (-77人)	出生/18人
男/30,524人 (-35人)	死亡/83人
女/31,854人 (-42人)	転入/96人
世帯/26,435世帯 (+1世帯)	転出/108人

(前月比)

(5月中の人数)

### 主な内容

- 春の叙勲 受章者のご紹介 ..... ②ページ
- 都市計画マスタープラン・立地適正化計画について... ③ページ
- 秩父市・秩父市立病院・秩父広域市町村圏組合職員を募集... ⑤ページ
- 7/19(金)・20(土)秩父川瀬祭り ..... ⑧ページ
- 秩父市避難行動要支援者名簿を作成します ..... ⑪ページ
- わが家のアイドル、市民文芸、ちちぶトピックス... ⑮・⑯ページ
- お知らせのページ ..... ⑰～⑳ページ

# 春の叙勲

長年にわたり各分野で著しくご活躍された方々に送られる「春の叙勲」「危険業務従事者叙勲」などが発表されました。市内で受章された皆さんをご紹介します。

## 旭日小綬章

秩父商工会議所会頭  
**西村 耕一氏**  
(桜木町)



西村氏は、両神興業株式会社の代表取締役社長として平成7年より秩父商工会議所議員となり平成19年11月から平成25年10月まで副会頭、平成25年11月に秩父商工会議所会頭に就任、現在に至るまで地域総合経済団体のリーダーとしてその手腕を発揮されています。特に、中小企業の立場で会員事業所の経営力強化支援に全力で取り組まれています。

また、企業誘致、観光誘客にはインフラ整備が欠かせないとして働きかけを続け、観光振興ならびに地域経済の活性化に努められています。

その他、一般社団法人秩父法人会会長、秩父税務署管内税務協力会会長など各種団体の役員を歴任され、申告納税制度の普及発展に貢献、さらに一般社団法人日本砕石協会会長として全国の砕石業者の発展にも尽力されています。

## 旭日小綬章

元秩父市議会議員  
**荒船 功氏**  
(大野原)



荒船氏は、平成3年5月に秩父市議会議員に初当選以来、平成30年4月までの7期27年の長きにわたり、秩父市議会議員としてご活躍されました。平成13年5月から平成14年6月までおよび平成17年4月から平成18年4月まで秩父市議会議長の要職を務められました。

また、秩父広域市町村圏組合議会議長を務められたほか、秩父市議会文教福祉常任委員会委員長、同建設委員会委員長、同決算審査特別委員会委員長、同市役所本庁舎及び市民会館建替え調査特別委員会委員長、同水道事業調査特別委員会委員長、秩父市農業委員会委員長なども歴任され、卓越なる識見と指導力を発揮し、市政発展のためにご尽力されました。

## 瑞宝小綬章

元公立高校長  
**萩原 重範氏**  
(滝の上町)



萩原氏は、昭和45年4月から平成20年3月まで38年の長きにわたり、公立高等学校教諭から、埼玉県教育委員会高等教育課管理主事を経て、秩父高等学校、熊谷女子高等学校等の校長を務められました。特に、秩父高校では県下公立高校初の特進クラスを導入し、生徒の学力向上と進路実現に力を注ぎました。また、埼玉県高等学校長協会副会長、全国高等学校長協会理事を歴任し、広く学校教育の振興と充実のために尽力されたほか、平成19年には埼玉県教育功労者表彰、文部科学大臣表彰を受賞。その後、私立山村学園高等学校長、参与として多年にわたり私学教育の発展にも貢献されています。

## 瑞宝双光章

元公立中学校長  
**中 紀雄氏**  
(日野田町)



中氏は、昭和48年4月から平成21年3月まで36年の長きにわたり、公立中学校教諭、公立中学校長等を歴任され、学校教育の振興と教育の充実に寄与されました。

また、教育行政の面においても埼玉県教育委員会北足立北部教育事務所管理主事、同秩父事務所主席指導主事などを歴任されたほか、小鹿野町教育委員会教育長として幼稚園・中学校の統廃合に尽力され、優れた指導力を発揮し、地方教育行政の発展と充実に貢献されました。

## 高齢者叙勲

高齢者叙勲（春秋叙勲を受章されていないう方で満88歳を迎える方）をご紹介します。

（順不同・敬称略）

### 瑞宝双光章

木村義衛（中宮地町）

宮谷善雄（大畑町）

岡秩父郡市叙勲者

連合会事務局

（秘書広報課）

☎ 22-2201



## 瑞宝単光章

（危険業務従事者叙勲）

元県警部補  
**保泉 利夫氏**  
(桜木町)



保泉氏は、昭和42年、埼玉県警察に奉職以降、退職されるまでの40年の長きにわたり、警察職務に精励されました。

主に地域警察官として地域住民の日常生活の安全と平穏を守るため、住民の立場に寄り添い、地域に密着した対応を心掛け、パトロール活動や巡回連絡などを通じて、県内の治安維持にご尽力されました。

## 都市計画マスタープラン・立地適正化計画について

市の将来人口は2040年に約3割減少し、空地・空家の増大と少子高齢化社会の到来によって地域社会の活力低下が予想されています。



秩父市都市計画マスタープラン・立地適正化計画では、このような人口減少社会にあっても持続可能な都市基盤を維持するため、中長期的な視点に立って土地利用・都市施設の活用方針を定めます。

計画の策定にあたっては、昨年度住民アンケートを実施したほか、今後も市内10か所で懇談会を行う予定です。(詳しくは、9月号でご案内します。)

## 都市計画マスタープラン・立地適正化計画策定委員の公募について

学識経験者や商工・医療・福祉団体、行政機関からなる策定委員会に公募市民を加え、住民の意見を反映させたいと考えています。  
※都市計画マスタープラン・立地適正化計画については市HPをご覧ください。

### 公募人数 2人 応募資格者

- 令和元年度から2年度にかけ、年2回程度開催される会議に出席できる方
  - 市内在住の満20歳以上の方
  - 応募の時点で国や地方公共団体の議員、常勤の公務員または附属機関などの構成員になつていない方
- ※開催の都度所定額の謝金をお支払いします。

### 応募方法

市HPからダウンロードもしくは都市計画課備え付けの応募用紙に必要事項をご記入の上、7月31日(水)までに都市計画課までご提出ください。

問 都市計画課 ☎26-6867



整備の進む都市計画道路 (本町)



「和を以って  
たつと  
貴しと為す」

## 秩父新電力株式会社が公共施設への電力供給を開始!

市長 久喜 邦康

4月から、秩父新電力株式会社による公共施設などに対する電力供給が開始しました。現時点での契約件数は、秩父市が約420件、秩父広域市町村圏組合が約100件の約520件です。

供給する電気については、秩父広域市町村圏組合が保有するごみ処理発電が約35パーセントを占めているため、皆さんが出したごみで作られる電気を都会に送るのでなく、この地域でやっと思えるようになりました。



エネルギーとして環境面にも優れているため、今までと比較し、二酸化炭素の排出係数が約22パーセントも低くなる見込みです。この結果、地域の低炭素化も進められ、国に対する報告の値も改善し、COP21の削減目標にも近づけるものと期待しています。

さらに、公共施設の電気を秩父新電力に切り替えることで、市の予算全体で年間220万円の電気料金を削減することができます。これは、電力供給を開始する秩父市の電気料金総額の約1パーセントに当たります。今後は、公共施設以外にも、事業者の皆さんや一般家庭の皆さんへも電力供給を開始する予定です。

また、固定価格買取制度を活用して太陽光発電を実施されている方の買取期間終了後の電力購入についても検討しています。秩父新電力は、電気の売買を通じて、再生可能エネルギーの地産地消と地域経済の活性化を目指してまいりますので、皆さんのご理解ご協力をお願いします。

## お気軽にお越しください！ ふらっと市長室

●8月21日(水)  
9:00~10:00 荒川総合支所  
11:00~11:30 本庁舎1階  
※日程は変更となる場合があります。

問 秘書広報課  
☎22-2201



**出演** 大江 裕、北山たけし  
 北島三郎、小金沢昇司  
 島津重矢、原田悠里  
 福田こうへい、松原のぶえ  
 山口ひろみ、山本譲二  
 和田青児 ほか (50音順)

「新・BS日本のうた」の公開収録を行います。素晴らしい名曲の数々を豪華な出演者がたっぷりとお届けします。観覧をご希望の方は、次の要領でお申し込みください。

**と き** 9月19日(木) 開場：午後6時  
 開演：6時40分 終演予定：8時40分  
**と ころ** 秩父宮記念市民会館大ホールフォレストA  
**入 場 料** 無料（入場整理券が必要です。入場整理券1枚で1歳以上の子どもを含む2人まで入場可。）  
**申 込 み** 往復はがき（私製はがきは不可）の往信うら面に、①郵便番号②住所③氏名④電話番号を記入し、返信おもて面に、郵便番号・住所・氏名を記入の上、〒368-8686熊木町8-15秩父宮記念市民会館「新・BS日本のうた」係へ。

**申 込 期 限** 8月9日(金)必着  
 ※申込多数の場合は抽選。  
 ※当選は、お一人様1枚とさせていただきます。  
 ※記入に不備があった場合は、無効になりますのでご注意ください。  
 ※都合により出演者の変更や公演を中止する場合があります。

**そ の 他** 観覧申し込みの際にいただいた個人情報は抽選結果の連絡に使用するほか、NHKでは受信料のお願いに使用させていただくことがあります。

また、インターネットオークションなどでの売買を目的とした申し込みは固くお断りします。

なお、売買を目的とした申し込みであると判明した場合は抽選対象外とします。

**問** 秩父宮記念市民会館 ☎24-6000  
 (午前9時～午後5時15分/火曜日休館)

**往復はがきの記入方法**

返信おもて	往信うら
<p>郵便往復はがき</p> <p>緑</p> <p>〒□□□□□□</p> <p>申込者の郵便番号</p> <p>（申込者の住所）</p> <p>（申込者の氏名）様</p>	<p>①郵便番号</p> <p>②住所</p> <p>③氏名</p> <p>④電話番号</p>

往信おもて	返信うら
<p>郵便往復はがき</p> <p>青</p> <p>〒368-8686</p> <p>秩父宮記念市民会館</p> <p>「新・BS日本のうた」係</p> <p>秩父市熊木町8-15</p>	<p>※何も記入しないでください</p>

お願い：記入の際、消えるタイプのボールペンは使用しないでください

## 秩父市立病院職員を募集

### 採用予定職種（令和2年度採用）

- ・臨床検査技師 1人
- ・診療放射線技師 若干名
- ・薬剤師 1人
- ・看護師（追加募集） 8人程度

※受験資格などは、実施要項（市HPにも記載）でご確認ください。

### 試験

**とき** 9月24日(火)  
**ところ** 秩父市立病院

### 実施要項・申込書の配布

秩父市立病院管理課（土・日・祝日を除く午前8時30分から午後5時15分）

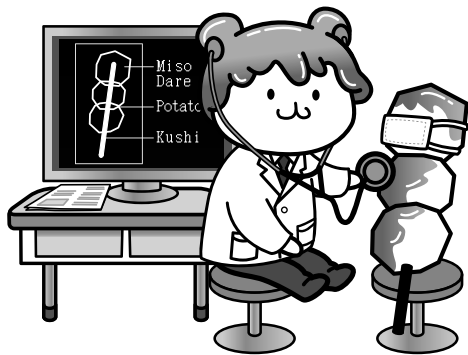
**受付期間** 8月5日(月)～8月23日(金)

持参：11日(日)、12日(月)、17日(土)、18日(日)を除く午前8時30分から午後5時15分（10日(土)は正午まで）

郵送：期間内必着（厳守）

市立病院管理課

☎23-0611 FAX23-0650



## 秩父市職員を募集

採用予定職種（令和2年度採用）		人数
事務職	一般事務職（障がい者・学芸員・土木・建築・電気・機械・社会福祉を含む）	22人程度
専門職	保健師	2人程度
	保育士・幼稚園教諭	2人程度
技能労務職	土木作業員	1人程度

※受験資格などは、実施要項（市HPにも掲載）でご確認ください。

### 第1次試験

**とき** 9月22日(日)  
**ところ** 秩父市役所および秩父宮記念市民会館

**内容** 【共通】面接試験、【事務職】教養試験または専門試験、【専門職】専門試験、【技能労務職】業務適性検査および職場適応性検査

※試験開始時間など詳しくは、実施要項をご確認ください。

※合格者に第2次試験を行います。

### 実施要項・申込書の配布

人事課（土・日・祝日は、市役所1階の休日窓口）および吉田・大滝・荒川総合支所市民福祉課にて配布しています。（市HPからダウンロード、郵送による請求も可）

※詳しくは、市HPをご覧ください。

**受付期間** 7月29日(月)～8月9日(金)（土・日を除く、郵送の場合も期間内必着）

## 秩父市職員採用説明会

**とき** 7月17日(水)・25日(水)両日とも午後2時～4時

**ところ** 秩父市役所

**内容** 採用試験の説明、庁舎見学、先輩職員との座談会など

**対象** 今年度の秩父市職員採用試験の受験を考えている方および公務員の仕事に関心のある学生など

各開催日の前日までに☎または☒で下記へ

人事課☎22-2207 ✉jinji@city.chichibu.lg.jp

## 秩父広域市町村圏組合職員を募集

### 採用予定職種（令和2年度採用）

- ・消防職 6人程度
- ・一般事務職 3人程度
- ・技術職（土木、電気、機械）3人程度

※技術職は、民間等職務経験者の募集も合わせて行います。

※受験資格などは、実施要項（秩父広域市町村圏組合HPにも記載）でご確認ください。

### 第1次試験

**とき** 9月22日(日) **ところ** 秩父消防本部

※合格者に第2次試験を行います。

### 実施要項・申込書の配布

【消防職】秩父消防本部総務課、各消防分署

【一般職、技術職】

事務局管理課（秩父クリーンセンター内）

水道局経営企画課（別所浄水場内）、各水道事務所

※いずれも、郵送による請求およびHPからのダウンロードも可。

### 受付期間・応募先

7月25日(水)～8月16日(金)

【消防職】秩父消防本部総務課

【一般事務職、技術職】事務局管理課

※消防職は本人持参のみ（土・日・祝日を除く）。他は郵送可。いずれも期間内必着。

秩父消防本部総務課☎21-0120

秩父広域市町村圏組合管理課☎23-2242



### 秩父宮記念市民会館 主催公演

## 「林家たい平セリフショウ げやき寄席」

昨年開催し大好評だった「げやき寄席」が帰ってきます！

今年度は第4回から第9回の全6公演を予定しています。

### 【第5回】夏休み親子で楽しむ寄席体験

**とき** 8月10日(土)午後1時30分開場、2時開演

**ところ** 大ホールフォレスト舞台上舞台

### 出演者



鏡味仙成（太神楽）



桃月庵こはく（落語）

### 【第6回】林家ガールズ参上の会

**とき** 10月10日(水)午後6時開場、6時30分開演

**ところ** げやきフォーラム

### 出演者



林家なな子



林家つる子

**入場料** 各回1,000円

※第5回のみ小学生無料（チケットが必要です）

※未就学児の入場はご遠慮ください。

**チケット取扱い** 秩父宮記念市民会館（火曜日休館）

市民会館☎24-6000

市役所では省エネルギーと公務能率向上のため、9月30日(月)まで「クールビズ」を実施しています。ご理解とご協力をお願いします。☎人事課22-2207

# 平成31年度国民健康保険税納税通知書を送付します

送付時期 7月中旬発送予定

## ○所得の少ない世帯に対する軽減

国民健康保険税（以下、国保税）は、①均等割、②平等割、③所得割、④資産割に基づき課税されますが、所得が一定基準以下の世帯に対し、均等割と平等割を軽減する制度があります。

該当者は申請をしなくても軽減されますが、世帯主および世帯内の加入者（\*特定同一世帯所属者を含む）の中に未申告者などがある場合、軽減対象世帯であっても適用は受けられません。

### 《対象となる世帯》

前年の総所得金額等	軽減割合
世帯の所得が33万円以下	7割
世帯の所得が33万円＋{28万円×(加入者数＋*特定同一世帯所属者数)}以下	5割
世帯の所得が33万円＋{51万円×(加入者数＋*特定同一世帯所属者数)}以下	2割

\*特定同一世帯所属者とは、国民健康保険に加入したまま75歳を迎えることにより後期高齢者医療制度へ移行した方です。

## ○後期高齢者医療制度移行による平等割の軽減

国民健康保険の加入者が、後期高齢者医療制度へ移行したことにより、その世帯の国民健康保険加入者が1人だけとなった場合、平等割が5年間半額になり、その後、3年間は4分の1が軽減されます。（該当者は申請をしなくても軽減されますが、世帯構成が変わると対象外になる場合があります。）

## ○被用者保険加入者だった方の国保税の減免

社会保険などの加入者が後期高齢者医療制度に移行したことにより、その被扶養者（65歳～74歳）が国民健康保険に加入した場合、申請により、国保税の減免が受けられます。

☎市民税課（国保税担当） ☎22-2209

## 介護保険料決定通知書を送付します

平成31年度介護保険料決定通知書を7月中旬に郵送します。納付すべき金額と納付方法について記載していますので、ご確認をお願いします。

## 要介護認定を受けている方へ新しい「介護保険負担割合証」を送付します

現在お使いの介護保険負担割合証は、有効期限が7月31日までとなつていきますので、8月1日から1年間有効の割合証を、7月中旬に発送します。

## 低所得の介護保険施設利用者の負担軽減（負担限度額認定）について

介護保険の施設サービス・短期入所サービスを利用する場合、介護サービス費用のほか、食費と居住費（部屋代）、および日常生活費が自己負担となりますが、食費と居住費は、収入等にに応じて負担限度額が設けられています。

次の該当要件をいずれも満たす方は、申請により、通常よりも食費・居住費が安くなります。

①世帯全員が住民税非課税（夫婦の一方が施設に入所して別世帯である場合、別世帯の配偶者も非課税）  
②預貯金などの資産が、単身で一千万円以下、夫婦で二千万円以下

## 8月からの負担限度額認定の申請受付について

7月まで有効の負担限度額認定証をお持ちの方には、すでに申請書類を送らせていただきましたが、申請は8月2日（金）までにお願ひします。

### 申請に必要なもの

申請書兼同意書、利用者本人の預貯金通帳のコピーまたは通帳原本（配偶者が健在の場合のみ配偶者の分も必要です）、旧認定証、印鑑、利用者本人のマイナンバーのわかるもの、申請者の本人確認のできるもの（運転免許証など）

## 社会福祉法人などによる利用者負担の軽減制度

住民税非課税世帯の方で、世帯の収入状況などを勘案し生計が特に困難と判断される方に対し、サービスを提供する社会福祉法人などが利用者負担を軽減する制度です。申請に必要なもの

印鑑、医療保険の被保険者証、世帯全員の収入および預貯金などの金額がわかるもの（預貯金通帳など）

☎・☎高齢者介護課 ☎25-5205  
吉田・大滝・荒川総合支所市民福祉課

吉田 ☎72-6082  
大滝 ☎55-10865  
荒川 ☎54-2116



ポテくまのテーマソング「ポテくまマーチ」発売中！

市役所総合窓口、吉田・大滝・荒川総合支所でCD1枚500円にて販売

2019年7月号 6

## 後期高齢者医療保険にご加入の方

### ○保険証が更新されます

8月1日から新しい保険証（有効期限・令和2年7月31日）に切り替わります。新保険証は、7月中に郵送します。

なお、世帯の所得状況等により、毎年8月1日で負担割合の判定をしています。窓口負担（1割または3割）は、保険証に記載の負担区分をご覧ください。

### ○後期高齢者医療保険料額決定通知書を郵送します

平成31年度後期高齢者医療保険料額決定通知書を7月中に郵送します。納付書が同封されている方は、金融機関等でお納めください。それ以外の方は受給されている年金からの天引きか、登録いただいている口座からの引き落としとなりますので確認してください。

## 国民健康保険にご加入の70歳から74歳の方へ

### ○高齢受給者証が更新されます

8月1日からお使いいただける新しい高齢受給者証を7月中に郵送します。

### ○お願い

古い保険証などは、ご自身で裁断処理するか、保険年金課、吉田・大滝・荒川総合支所の窓口または公民館へお返しくください。

## 高額療養費の窓口負担が軽減されます

「限度額適用認定証」または「限度額適用・標準負担額減額認定証」を提示することにより、一医療機関ごとの窓口での支払いが自己負担限度額までとなります。

年齢・所得に応じた限度額は別表のとおりです。住民税非課税世帯の方は、入院時の食事代が減額となる場合があります。手続きが遅れると減額は受けられません。速やかに手続きをお願いします。

### 手続きに必要なもの

#### ○国民健康保険

①保険証②世帯主の印鑑③世帯主と認定を受ける方のマイナンバーがわかるもの④本人確認書類

#### ○後期高齢者医療保険

①保険証②マイナンバーがわかるもの③本人確認書類

なお、後期高齢者医療保険の被保険者で昨年度中に認定証の交付を受けていた方は、新しい認定証を7月中に郵送します。

※ただし、昨年の所得により郵送されない場合があります。届かない方はお問い合わせください。

問 保険年金課 ☎25-5201  
吉田・大滝・荒川総合支所市民福祉課

吉田 ☎72-6082  
大滝 ☎55-0863  
荒川 ☎54-2395

## ■70歳未満の人の自己負担限度額（月額）

区分	限度額（3回目まで）	限度額（4回目以降）	申請手続き
ア 年間所得901万円超	252,600円＋ （医療費の総額－842,000円）×1%	140,100円	必要
イ 年間所得600万円超 901万円以下	167,400円＋ （医療費の総額－558,000円）×1%	93,000円	必要
ウ 年間所得210万円超 600万円以下	80,100円＋ （医療費の総額－267,000円）×1%	44,400円	必要
エ 年間所得210万円以下	57,600円	44,400円	必要
オ 住民税非課税世帯	35,400円	24,600円	必要

※自己負担額の計算条件（70歳未満の人の場合）  
①暦月（1日～末日）ごとに計算をします。  
②同じ医療機関でも内科と歯科、外来と入院はそれぞれ別計算になります。  
③2つ以上の医療機関にかかった場合には別計算になります。  
④入院時の食事代や、差額ベッド代など保険適用外の医療行為は対象外です。

## ■70歳以上の人の自己負担限度額（月額）

区分	外来（個人単位）の限度額	外来＋入院（世帯単位）の限度額	限度額（4回目以降）	申請手続き
現役並みⅢ 課税所得690万円以上	252,600円＋ （医療費の総額－842,000円）×1%		140,100円	不要
現役並みⅡ 課税所得380万円以上 690万円未満	167,400円＋ （医療費の総額－558,000円）×1%		93,000円	必要
現役並みⅠ 課税所得145万円以上 380万円未満	80,100円＋ （医療費の総額－267,000円）×1%		44,400円	必要
一般 課税所得145万円未満	18,000円 年間上限144,000円	57,600円	44,400円 ※入院を伴う場合のみ	不要
低所得Ⅱ 住民税非課税世帯	8,000円	24,600円	－	必要
低所得Ⅰ	8,000円	15,000円	－	必要

※自己負担額の計算条件（70歳以上の人の場合）  
①暦月（1日～末日）ごとに計算をします。  
②外来は個人単位でまとめ、入院を含む自己負担額は世帯単位で合算します。  
③病院・診療所、内科・歯科の区別なく合算します。  
④入院時の食事代や、差額ベッド代など保険適用外の医療行為は対象外です。

## 主な行事・見どころ

7月19日(金)

- 各町笠鉾・屋台の曳き廻し、町内神輿の渡御  
正午～午後10時
- 天王柱立て神事 午後7時～、秩父神社境内

7月20日(土)



- 各町笠鉾・屋台の曳き廻し、町内神輿の渡御  
午前中～午後10時
- 神輿洗いの儀式 (写真上)  
午後2時30分ごろ、荒川武之鼻斎場にて
- 五町曳き別れ (番場町・宮側町・東町・熊木町・道生町)  
午後4時ごろ、本町交差点にて
- 東町屋台団子坂曳き上げ 午後7時30分ごろ
- 上町・道生町 兄弟笠鉾曳き別れ  
午後8時ごろ、上町通り(松本教室前)にて
- 三町曳き別れ (上町・中町・本町)  
午後8時30分ごろ、上町会所前にて

### 無料臨時駐車場 宮地グラウンド

(収容台数：普通車300台、大型車駐車可)  
と き 7月19日(金)午後1時～10時  
7月20日(土)午前9時～午後10時

川瀬斎場、笠鉾・屋台曳行ルートおよび花火会場でのドローン等の飛行・撮影を禁止します。

☎夏祭り対策実行委員会 (観光課内)  
☎25-5209



7/19・20  
(金) (土)

# 秩父川瀬祭

### 交通規制 (両日とも車両通行禁止)

#### ところ

- ・セキ薬局前～秩父地方庁舎北交差点
- ・秩父神社前～本町交差点
- ・東町通り、番場通り
- ・本町交差点～武之鼻橋 (川瀬斎場祭のため、20日(土)午後0時30分～5時30分の間)
- ・秩父地方庁舎北交差点～花の木小学校入口交差点 (複数屋台運行のため、20日(土)午後7時～10時の間)

☎夏祭り対策協議会 (観光課内)

☎25-5209

7/19  
(金)

午後8時～

### 川瀬祭花火大会

本年も、スターマインと単発花火を打ち上げ、祭りに華を添えます。  
(荒天の場合は順延。実施日未定。)

打ち上げ会場 道の駅ちちぶ裏  
(秩父太平洋セメント(株)敷地内)

※ご来場の際は、無料臨時駐車場をご利用ください。



川瀬祭は秩父神社境内にある日御碕宮の祭り。市指定文化財の笠鉾4台、屋台4台が曳き廻され、荒川では勇壮な「神輿洗い」が行われます。荒川の清流で悪疫を祓い、夏の暑さを乗り切る活力を生む祭りが、今年も賑やかに行われます。

なお、7月19日(金)午後5時30分～10時は道の駅ちちぶへ車両の進入はできません。

☎道の駅ちちぶ ☎21-2266

## 市内の主な夏祭り

7/13(土) 井上の天王様

ところ 下吉田 井上区  
笠鉾1台の曳き廻し

7/14(日) 吉田のオギオン

ところ 下吉田 上町、仲町、本町  
神輿渡御、屋台の曳き廻し

7/14(日) 木戸原八坂神社例大祭

ところ 山田地内  
横瀬川で神輿洗いを行う

7/28(日) 猪鼻の甘酒まつり

ところ 荒川白久 猪鼻区 熊野神社  
厄疫払いで甘酒をかけあう珍しい祭り  
(県選択無形民俗文化財)

7/28(日) 神明社の川瀬祭

ところ 荒川白久地内

神輿を土台に乗せた笠鉾を曳き廻し、荒川で神輿洗いを行う  
(市指定無形民俗文化財)

7/28(日) 柿沢祇園祭

中宮地町、下宮地町・滝の上町の笠鉾2台の子ども祭り。夕方には、ぼんぼりを灯し2台そろって柿沢通りを曳き廻す

8/1(木) 若御子神社夏祭り

ところ 荒川上田野地内  
子ども神輿が荒川で神輿洗いを行う

8/16(金) 沢口の精霊送り

ところ 吉田石間 沢口区

8/16(金) 小川の精霊送り

ところ 上吉田 小川区  
竹で組んだ精霊神輿を担いで行列をなす。それぞれに特色がある盆送り行事  
(いずれも市指定無形民俗文化財)

8/16(金) 小川の百八灯

ところ 上吉田 小川区  
夜、「ウシ」と呼ばれるかがり火が街道に並ぶ幻想的な盆送り行事  
(県指定無形民俗文化財)

8/16(金) 千手観音信願相撲

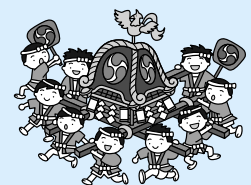
ところ 荒川上田野 船川区 千手観音堂  
「二番どり」といって、必ず1勝1敗の取組をして祈願をする珍しい相撲を奉納  
(市指定無形民俗文化財)

☎観光課 ☎25-5209

吉田・荒川総合支所地域振興課

吉田 ☎72-6083

荒川 ☎54-2114



サマージャンボ宝くじは、1等・前後賞合わせて7億円!

発売期間は、令和元年7月2日(火)～8月2日(金)

2019年7月号 8



### 秩父市教育委員会委員の就任

松本氏は、市議会6月定例会において議会の同意を得て、6月22日付で久喜市長から秩父市教育委員会委員に任命されました。



松本 和雄氏  
(上吉田)

### ご寄贈ありがとうございました

5月24日、黒沢英生氏より、こどもの日チャリティーイベントの収益金で購入した乗物遊具(ペダルローラー)1台を、「秩父市の子どもたちに役立てたい」と、吉田保育所へご寄贈いただきました。

### ご寄附ありがとうございました

次の方から、寄附をいただきました。温かな善意に感謝し、ご紹介します。(令和元年5月)

#### 市政全般のために

▶5月10日、匿名様から、50,000円

#### 社会福祉のために

▶5月15日、秩父ミーティング様から、50,000円

## 下郷児童館がリニューアルしました!

リニューアル後は、集会室や図書室、幼児用トイレや授乳スペースができました。さらに、滑り台や砂場などの幼児用遊具が庭に設置され、よりお子さんが利用しやすくなりました。

また、併設する秩父市子育て支援センターでは、保護者が落ち着いてお話できる相談コーナーを設け、子育てに関する悩み相談に応じています。「どうしよう…」「こまったなあ…」そんな時はひとり悩まずにご相談ください。

皆さんのご来館をお待ちしています。

☎下郷児童館 ☎24-1700

秩父市子育て支援センター(下郷児童館内)

☎24-1712



## 教育相談のご案内

お子さんの学校での生活・学習、性格・行動、しつけ、非行などでお困りの方、悩んでいる方は、ご相談ください。経験豊かな教育相談員が、相談をお受けします。

#### 〈電話による相談〉

と き 毎週月～金曜日(祝日を除く)  
午前9時～12時、午後1時～5時

#### 〈来室による相談〉

と き 毎週月～金曜日(祝日を除く)  
午前9時～12時、午後1時～5時

ところ ①荒川総合支所2階教育相談室②歴史文化伝承館  
(①、②ともに要電話予約)

#### 〈メールによる相談〉

秩父市の☎にて開始しました。随時受け付けています。

#### 申込手順

- ①「秩父市教育委員会☎」にアクセス。
  - ②「その他 教育相談・適応指導教室」をクリック。
  - ③「メールによる教育相談」をクリック。
  - ④「教育相談メールフォーム」をクリック。
  - ⑤「秩父市 電子申請・届出サービス画面」にて
- ※メール相談は1回のみです。以降は上記の電話相談もしくは来室にてお受けします。

☎教育相談室 ☎26-6321



7/15(月)～7/24(水)  
夏の交通事故防止運動を実施

一人も車も自転車も

安心・安全 埼玉県

#### 運動の重点目標

①子どもと高齢者の交通事故防止

「もしかして・とまる・みる・まつ・たしかめる」を合言葉に、子どもに交通ルールを守る態度を身に付けさせましょう。

②自転車の安全利用の推進

すべての自転車利用者は、自転車損害保険等へ加入しましょう。また、自転車を運転するときは、ヘルメットを必ず着用しましょう。夕暮れ時や夜間に自転車を利用するときは、明るい色の衣服や反射材を身に付け、必ずライトをつけましょう。

※秩父市自転車ヘルメット着用促進補助金をご利用ください。詳しくは、5月号9ページをご確認ください。

③飲酒運転の根絶および路上覆込みなどによる交通事故防止

「飲酒運転しない・させない・ゆるさない」を合言葉に、秩父市から飲酒運転をなくしましょう。路上で寝込んでいる人を発見したら、速やかに110番通報をし、

警察官が到着するまでその場で待機してください。

☎市民生活課 ☎26-11133



# 風水害による災害に備えて

これからの時期は、大雨が降りやすい季節です。大雨が降り続けると、土砂災害や河川の増水などの危険があります。突然やってくる災害の被害を最小限に抑えるため、いざというときの心得を確認しておきましょう。

## 積極的に情報収集を

土砂災害が発生する危険性が高いときや避難が必要な場合は、災害情報が発信されます。しっかりと情報をキャッチし、速やかな避難を心掛けましょう。情報の入手先は次の通りです。

**避難情報** ちちぶ安心・安全メールや、防災行政無線、カクニンくん、市HPで発信します。

※カクニンくんでの確認方法については、ページ下部をご覧ください。

**気象情報** テレビ、ラジオ、気象庁のHPで確認してください。

## 確実に情報収集するために

大雨などで防災行政無線の放送内容が聞き取りにくい場合でも、屋内で放送内容を確認できる「戸別受信機」を無償で貸与しています。



次の方を対象としていますので、貸与を希望する方は、危機管理課までお問い合わせください。  
・土砂災害警戒区域に指定されている区域にお住まいの方

- ・聴覚の障がいのある方で障がい者手帳の交付を受けている方
- ・65歳以上の単身高齢者
- ・避難行動要支援者名簿に登録されている方

## 警戒レベル4で全員避難!!

避難情報と国や県による防災気象情報を5段階に整理して発表することとしました。

警戒レベルが3・4になったら、持ち出し品を背負うなど、両手が使える状態にして、動きやすい服装で避難しましょう。

## 逃げ遅れたら崖から遠い上階へ

土砂災害の危険が迫り、避難所へ避難することが危険な場合は、

自宅の2階以上や高い所へ避難しましょう。

## 避難場所・避難経路などの確認を

近く避難場所や避難経路などをあらかじめ確認しておきましょう。

## 普段から地域の絆を大切に

高齢者や障がい者、妊婦などは、災害時に一人で避難することが困難な場合があります。

また同時に、持病や障がいの有無、精神状態など、その人の個性を十分に理解しておくことも大切です。

普段から地域の絆を深め、災害時には皆さんで協力し、声を掛け合って避難しましょう。

☎ 危機管理課 22-2206

＜避難情報等＞		
警戒レベル	避難行動等	避難情報等
警戒レベル5	既に災害が発生している状況です。命を守るための最善の行動をとりましょう。	<b>災害発生情報</b> <sup>※2</sup> <small>※2 災害が実際に発生していることを把握した場合に、可能な範囲で発令（市町村が発令）</small>
警戒レベル4 <b>全員避難</b>	速やかに避難先へ避難しましょう。公的な避難場所までの移動が危険と思われる場合は、近くの安全な場所や、自宅内より安全な場所に避難しましょう。	<b>避難勧告 避難指示(緊急)</b> <sup>※3</sup> <small>※3 地域の状況に応じて緊急的又は重なる避難を促す場合に発令（市町村が発令）</small>
警戒レベル3 <b>高齢者等は避難</b>	避難に時間を要する人（高齢の方、障害のある方、乳幼児等）とその支援者は避難をしましょう。その他の人は、避難の準備を整えましょう。	<b>避難準備・高齢者等避難開始</b> <small>（市町村が発令）</small>
警戒レベル2	避難に備え、ハザードマップ等により、自らの避難行動を確認しましょう。	<b>洪水注意報 大雨注意報等</b> <small>（気象庁が発表）</small>
警戒レベル1	災害への心構えを高めましょう。	<b>早期注意情報</b> <small>（気象庁が発表）</small>

※1 各種の情報は、警戒レベル1～5の順番で発表されるとは限りません。状況が急変することもあります。

## 「災害に係る情報発信等に関する協定」を締結しました

5月24日、災害発生時に必要な情報を迅速に提供するため、ヤフー株式会社と「災害に係る情報発信等に関する協定」を締結しました。

- ①災害時に市HPにアクセスが集中して閲覧しづらい状況になった場合、ヤフーの検索サイトで市HPを検索すると、キャッシュサイト（コピーサイト）が表示されます。オリジナルの市HPと同じ情報を閲覧することができ、アクセスが分散されるため、閲覧不能事態の回避が可能となります。
- ②ヤフーの避難場所マップで避難場所の情報が確認できます。平時から災害別の避難場所がどこにあるかを知ることができます。
- ③スマートフォンに「Yahoo!防災速報」アプリをインストールすることで、避難情報や災害時の注意喚起などの緊急情報を市から直接受信することができます。



ご自身やご家族の安全を守るためにも、ご利用ください。  
☎ 危機管理課 22-2206

# 秩父市避難行動

## 要支援者名簿を作成します

市では、秩父市地域防災計画のもと、避難行動要支援者名簿を作成しています。災害時における安否確認や避難支援などの必要な支援を受けられるように、対象となる方には、7月中旬頃に郵送で通知させていただきます。なお、以前送付させていただいた方にはお送りいたしません。

### 避難行動要支援者名簿とは

避難行動要支援者（災害時に自ら避難することが困難であり、その円滑かつ迅速な避難の確保を図るために特に支援を要する方）と認められた方の名簿を作成しています。

### 対象者

- ①次に該当する在宅で生活されている方が対象となります。
- ②身体障害者手帳1級または2級を所持する方（ただし、障害の部位が肢体不自由・視覚障害・聴覚障害に限ります。）
- ③療育手帳A・Aを所持する方
- ④精神保健福祉手帳1級を所持する方
- ⑤要介護認定3～5を受けている方
- ⑥前号に掲げるものに準ずる状態にある難病患者

⑥その他避難支援などを希望し、市長が支援の必要を認められた方  
 ※①～⑤の名簿対象者に該当しない場合でも、避難支援などを希望し、「秩父市避難行動要支援者名簿」への登録を申請すれば、避難支援等関係者へ情報提供を行います。また、名簿情報を、原則1年に一度更新します。

### 避難支援等関係者

市で作成する避難行動要支援者名簿の提供を受け、避難支援などの実施に携わる関係者を指します。秩父市地域防災計画では、次の方々を避難支援等関係者としています。

- 秩父消防署、秩父市消防団
- 秩父警察署、小鹿野警察署
- 民生委員・児童委員
- 秩父市社会福祉協議会
- 自主防災組織（町会）
- 社会福祉課 ☎25-5204



# 国民年金だより

## 国民年金の保険料免除制度

国民年金には、所得が少なく保険料を納めることが困難な場合に、本人の申請によって保険料納付が免除される「保険料免除制度」があります。

この制度は、本人とその配偶者および世帯主の前年の所得が一定の基準額以下の場合に承認され、保険料の全額が免除される「全額免除」の他に、世帯の所得に応じて保険料の一部を納付して残りが免除される「一部納付（一部免除）」があります。この「一部納付（一部免除）」には、4分の1納付、2分の1納付、4分の3納付の3種類があります（一部保険料が未納の場合、その期間の一部免除は無効（未納と同じ）になります）。

また、世帯主の所得が多いため保険料免除に該当しない場合でも、50歳未満の方については本人および配偶者のみの所得で審査して基準を満たせば、保険料納付が猶予される「納付猶予制度」があります。これらの保険料免除期間（一部納付を含む）は、年金受給に必要な期間に算入されます。

免除の承認期間については7月から翌年6月までですが、全額免除または納付猶予が承認された方

が、申請時に翌年度以降も申請を行うことをあらかじめ希望された場合は、翌年度以降は改めて申請を行わなくても、継続して申請があったものとして自動的に審査を行います。

問 秩父年金事務所 ☎27-6560  
 市役所保険年金課 国民年金担当 ☎25-5201  
 吉田・大滝・荒川総合支所 市民福祉課

吉田 ☎72-6082  
 大滝 ☎55-0863  
 荒川 ☎54-2395

## 公共工事の入札結果

(税込500万円以上)

入札契約方法	契約日 【完成予定】	事業名 【事業場所】	契約金額 【予定価格】 (税込/円)	率※	契約業者	工事担当課
一般競争入札	5月17日 【9月】	合葬墓等墓地造成第1期工事 【大宮地内】	37,457,549 【42,290,640】	88.57%	㈱山口組	聖地公園 管理事務所 ☎22-3469
	5月17日 【9月】	秩父第一小学校校舎トイレ改修工事 【上宮地町36番11号】	78,300,000 【84,466,800】	92.70%	㈱高橋組	建築住宅課 ☎26-6869
	5月17日 【2月】	秩父市下水道ストックマネジメント計画策定業務委託（ポンプ場） 【秩父市公共下水道区域内】	13,750,000 【14,401,200】	95.48%	㈱日本インシーク 埼玉支店	下水道課 ☎25-5218

※印：一般競争入札、指名競争入札は「落札率」、随意契約は「契約率」を表します。  
 問 工事の内容…表中の工事担当課、契約関係…契約課 ☎25-5216



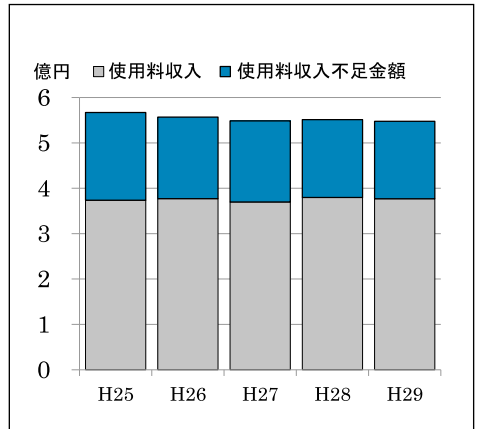
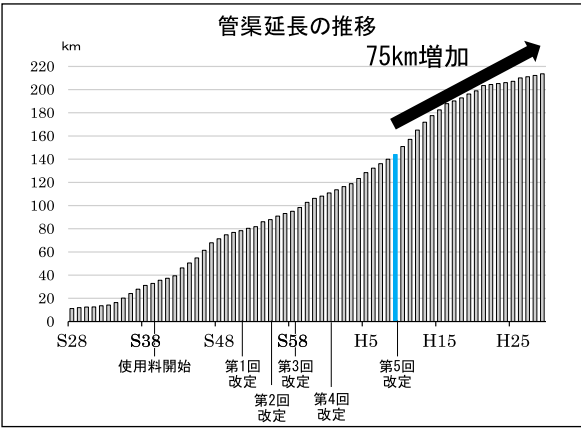
下水道の経営状況

秩父市の公共下水道事業は、昭和28年に開始して以来66年が経過し、現在の整備率は約89パーセントに達しています。

現在の下水道使用料は、平成9年に改定して以来、22年間に経過しています。その間に下水道管渠は約75キロメートル増加しているため、この莫大な施設を維持していくために下水道使用料だけでは賄えない分に対して他の会計から補助を受けている状態が続いています。

下水道事業審議会の委員を募集

将来を見据えた安定的な下水道サービスの提供を図るための調査



審議を行う「下水道事業審議会」を設置し、より広い視点から意見をいただくため、委員を募集します。  
**公募人数** 2人程度  
**応募資格** ①②③を全て満たす方

①18歳以上で秩父市公共下水道区域内に住所を有する方  
 ②市議会議員ではない方  
 ③平日の日中に開催する会議に参加できる方

**任期** 委嘱の日から2年間  
**報酬** 市の規定により支給

**応募方法** 応募用紙に必要事項(応募理由など)を記入の上、下水道課に持参または郵送・FAX・Eにて。  
 ※応募用紙は、市HPからダウンロード可。

**募集期間** 7月10日(水)～8月7日(水)  
**選考方法** 書類選考の上決定し、応募者全員に結果をお知らせします。

**問・図** 下水道課 (〒368-1868 熊木町8-15) ☎25-5221

**FAX** 25-5236

☐gesuido@city.chichibu.lg.jp

夏巡業大相撲秩父場所の見どころを紹介

8月7日開催

8月7日(水)に開催される夏巡業大相撲秩父場所は、午前8時～午後3時まで1日を通して楽しめます。ぜひ、この機会にご来場ください。  
 チケット絶賛販売中!!



◆巡業の1日◆

8:00	<b>開場～公開稽古</b> 開場を知らせる寄せ太鼓の響きとともに1日がはじまります。
11:00頃	<b>取組</b> 序二段・三段目・幕下と若い力士の取組。取組の間に初っ切り・相撲甚句・太鼓打分などが行われます。
13:00頃	<b>十両土俵入り・取組</b> 化粧廻しを締めた十両力士の土俵入りのあと、幕内を目指す若武者や円熟した取り口のベテランが対戦する十両取組が行われます。
13:45頃	<b>幕内・横綱土俵入り</b> 豪華絢爛な化粧廻しを締めた幕内力士の土俵入り。横綱は「太刀持ち・露払い」を従えての土俵入り。
13:50頃	<b>幕内取組</b> テレビでおなじみの力士が登場。結びの一番まで館内の盛り上がりも最高潮に。
15:00	<b>弓取式～打ち出し</b> 結びの一番が終わると、弓取式で一日を締めくくります。

※時間および内容は変更となる場合があります。  
**問** 大相撲秩父場所実行委員会  
 ☎0800-800-1000(平日午前10時～午後5時)

蚊を介する感染症に注意しましょう



これから蚊が発生する季節を迎えます。ウイルスなどの病原体を持った蚊に刺されると、デング熱やジカウイルス感染症などさまざまな感染症にかかる恐れがあります。

感染症を防ぐためには、住民一人一人が、蚊に刺されない、蚊を増やさない対策が重要です。

**○蚊に刺されないようにしましょう。**  
 屋外の蚊が多くいる場所で活動する場合は、できるだけ肌を露出せず、虫よけ剤を使用するなど、蚊に刺されないよう注意しましょう。

ジカウイルス感染症は、胎児の小頭症との関連が指摘されています。特に流行地域へ渡航される妊婦の方は、蚊に刺されないよう万全な対策をとりましょう。

**○蚊を増やさないようにしましょう。**  
 蚊は、植木鉢の受け皿や屋外に放置された空き缶にたまった雨水など、小さな水たまりで発生するので、日頃から住まいの周囲の水たまりを無くすように心掛けましょう。

※蚊の活動が終息する10月下旬頃まで、これらの対策を行きましょう。

**問** 秩父保健センター ☎22-0648  
 生活衛生課 ☎25-5202

## 情報商材トラブル急増中

儲け話には用心を！

「簡単な作業で高額収入」「すぐ○億円稼げる」など、高収入を得るためにサポートすると称して、いわゆる情報商材が主にインターネットを通じて販売されています。

消費者がスマホなどで、「在宅で」「短時間に」「手軽に」「もうかる」副業を検索するなどしているうち、関連する広告が表示されたり、SNSの投稿に行き着いたりして事業者と接点を持つケースが多く見られます。

内容は副業・投資・ギャンブルなど多岐にわたり、また、販売する商品の形態は、稼ぐ方法の書かれたPDFファイルをダウンロードさせるほか、動画配信、Eメール、DVD、USBメモリ、印刷物など様々です。広告では「投資の力リスマが指南」「返金保証」「期間限定」「無料キャンペーン」など人目を引く文言で誘い、興味を抱いて連絡すると、全面サポートすると言い契約を急がせます。サポート通りにしても利益が出ず解約を申し出るとさらにランクの高いサポート体制を勧め、実践してもやはり利益は出ないなどのトラブルになっています。

## 消費者へのアドバイス

・情報商材の内容は価格に見合わない無価値のものがほとんどです。事前に内容確認ができないため、広告をうのみにしないようにしましょう。

・事業者はもうかることを強調しますが、うまい話はまずありません。少しでも疑問を持ったら契約は断りましょう。

・契約取り消しやクーリング・オフできる場合もありますので、左記にご相談ください。

## 秩父市消費生活センター

毎週月～金曜日（祝祭日は休み）  
午前9時～正午、午後1時～4時  
☎25-5200



## 地域包括支援センターだより

介護予防でいつまでもハツラツと  
☎秩父地域包括支援センター  
22-2582

## 徘徊による行方不明や事故を防ごう

### ～安心・安全な地域づくり～

2025年には65歳以上の約5人に1人は認知症の症状がみられるようになると言われていきます。これを秩父市に置き換えると、約4,000人の認知症高齢者が市内にいらっしゃる。市民の誰もが認知症高齢者と関わる機会があると考えられ、とても身近な病気であることがわかります。

## 認知症による徘徊

認知症にはさまざまな症状がありますが、その一つに「徘徊」があります。「徘徊」の言葉の意味は目的や理由なく歩きまわることですが、認知症の方の徘徊には、目的や理由がある場合が多いです。例えば、「実家に帰りたい」と

いう目的があつて家を出ても、自分のいる場所が分からなくなり、

道に迷って歩き続けてしまうことがあります。

自宅から遠く離れた土地で発見され、本人が身元を伝えられないため、身元不明者とされる場合や、交通事故に遭ったり、他人を巻き込んで事故を起こしてしまうこともあります。このような悲しい事件にならないよう、地域ではどんな事ができるでしょうか？

## まずは見守り・声かけ

街なかで不安そうに歩いている高齢者を見かけた時に「こんにちは」「お困りですか？」と声かけし、状況に応じて警察や市役所へ連絡することで、認知症の方の安全が確保でき、無事帰宅することにつながります。

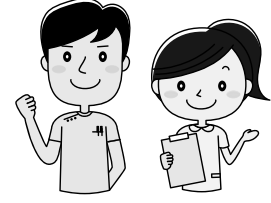
しかし、「どのように声かけしたらよいかわからない」、「勇気がない」という方が多いのが現実です。そこで、秩父市では認知症サポーターの皆さんが「徘徊声かけ訓練」に取り組んでいます。訓練を行い、地域で実際の活動に役立っていたことが期待されています。認知症になつても住み慣れた地域で安全に生活できるよう、市民一人一人が認知症について理解し、声かけや見守りなどできることから取り組むことが必要です。

5月号でご案内した認知症に関する事業にもぜひ、ご参加ください。

秩父市宣伝部長  
よっ! ポテくまくん



サイクルパークはレンタルも充実! 手ぶらでもOKです



## 秩父看護専門学校の オープンキャンパスに ぜひご参加ください

秩父地域では、医師だけでなく看護師などの医療スタッフも不足しており、高齢化も進んでいる状況です。そのため、10年・20年後を見据えて、地域全体で看護師を育てていく必要があります。

そのような状況の中、秩父看護専門学校は、長年に渡り地域の医療を担っています。その歴史は古く、前身の秩父産婆看護婦学校は昭和15年に、秩父准看護婦学校は昭和28年に開校し、現在まで約80年間に渡り多くの看護師などを輩出してきました。現在も、多くの卒業生が、勤務先の病院などで高い評価を得ています。



教育理念は、看護師として必要な知識・技術の修得だけでなく、地域社会に貢献できる能力と豊かな人間性を備えることです。実習やボランティア活動も盛んに行っていますので、様々な場面に対応できる判断力・問題解決力を身に付けた質の高い看護師を育成することに繋がっています。

秩父看護専門学校では、今年もオープンキャンパス・学校説明会を行います。看護・医療に少しでも興味がある方ならどなたでも参加できますので、ご友人や、お知り合いの方もお誘いいただきまして、お気軽にお申し込みください。

※学校見学も随時行っていますので、お問い合わせください。



**と き** 7月28日(日)、8月19日(月)、12月14日(土)  
各日 午後1時～3時30分  
**内 容** 概要説明、校内見学、看護体験、在校生との交流など  
**参加費用・問** 無料  
各日の前日までに☎で秩父看護専門学校(☎25-4696)へ申し込み

## がんばる商店街!

### ばんば表参道七夕まつり

**と き** 8月6日(火)午後3時～9時、7日(水)午後5時～8時

**内 容** フラダンス、野外ミニコンサート、ミニ七夕無料配付、ジャンボダーツ、金魚すくい、輪投げ、模ぎ店 ※詳細は、6日の新聞折込チラシをご覧ください。

**主催** 番場商店街振興組合  
☎22-10922

### チャレンジ祭り開催

**と き** 8月4日(日)  
午前10時～午後5時

**と ころ** ウニクス秩父内  
**内 容** 抽選会やチャレンジ祭りオリジナルゲーム  
・自由に入れるプールエリア!  
・いろいろな景品が当たる抽選会を実施!(先着350人)  
・親子で一緒に楽しめるチャレンジ検定!

チャレンジ祭りオリジナルのゲームで高得点を目指してお好みのお菓子や景品をGETしよう!  
**出店者募集中!**  
**出店条件** 秩父および秩父を中心とした周辺エリアに関連する生産者、商業者、団体など。企業のPRも大歓迎です。出店費用は、景品を1,000円分ご提供いただくだけです。

☎080-4433-4225  
✉yanagi4225@gmail.com

### 秩父ふるさと館

スタンラリー開催!  
10周年感謝イベント

○スタンラリー

**と き** 7月22日(月)～8月4日(日)  
館内の店舗をご利用いただくスタンプを集めると館内店舗で利用できる商品券(300円相当)をプレゼントします。詳細は、館内各店舗へお問い合わせください。なお、商品券は一定枚数に達したら告知なく配布を終了します。

○記念サービス

**と き** 7月22日(月)～8月31日(土)  
秩父ふるさと館内の6店舗それぞれで割引。

その他サービスがあります。詳細は、店頭にてお知らせいたします。ぜひご来館ください。駐車場は店舗裏にあります。



【予告】

### 次回ナイトバザール

**と き** 8月17日(土)午後7時～  
詳細は、次月号にて。お楽しみに!



神田 瑠花 ちゃん  
「じいじとばあばが大好き♡  
いつもありがとう♡」  
(久那)



浅海 怜央 くん  
「ねえねにどえて  
呼ばれているよ^\_^」  
(別所)



飯島 汐音 ちゃん  
「ハッピー♡スマイル」  
(中宮地町)



関田 蒼 くん  
「お兄ちゃん、お姉ちゃんの  
真似っこ大好き♪」  
(上影森)



**応募方法**

1～1歳半程度の市内在住のお子さんの写真を同封し、住所・保護者の氏名・電話番号・お子さんの氏名(ふりがな)・性別・生年月日・コメントを明記の上、秘書広報課までご応募ください。(メールの場合は、件名に「わが家のアイドル」、本文に必要事項を入力し、500KB以上の画像を添付の上、[hisyo@city.chichibu.lg.jp](mailto:hisyo@city.chichibu.lg.jp) まで) 抽選に漏れた方も、2歳になる月まで再抽選します。  
※携帯電話のカメラで撮影する場合は、サイズを2M(1080×1920)以上に設定してください。

夢をかなえる 未来にはばたく

**秩父地域の高校**

地域の課題解決に向けて取り組みます  
(小鹿野高等学校)

小鹿野高等学校は、福祉も学べる学校です。夏季休業中のボランティアに向けて、地域機関と連携し、福祉・生活系列の生徒が理学療法士の方から『こじか筋力体操』について学んでいます。(『こじか筋力体操』とは、町の介護予防体操の名称です。)今年度も、夏季休業中に、地域にある集いの場を訪問し、高齢者へ体操指導を行う予定です。

このように本校教育活動の活動範囲は校内だけにとどまりません。幼稚園・小中学校との連携、地域行事への積極的な参加など、「地域に愛される学校」となるべく取り組んでいます。今年度は、埼玉県立学校としては初となるコミュニティ・スクールになりました。平成から令和へ移り変わる年に合わせ、小鹿野高等学校は「地域とともにある学校づくり」に一層取り組んでまいります。



**市民文芸**

短歌

月未は必ずあるにこりもせず九十六歳己れいましむ  
桜花見上げる空は雨上がり青空の果てへ散り急ぐなり  
久々に友と出会ひてとめどなく喋りつづける梅かをる苑  
法要に思い出話語れよと不意の指名に吾は戸惑う  
五十年つれ添いし夫は旅立ちぬご苦労様と最後の言葉  
兄弟会九人の子残して逝きし母兄らの苦悩に涙せし夜  
然り気なく席を譲りて吊革に瞳清らな異国の少年  
ペリカンの嘴のごとふくらんで百合の蕾が母の日届く  
光る朝ピンクの帽子の園児らが笛の調子に右往左往す  
空高く風船にのって届きたい初めて詠んだおばあちゃんへの詩

※次回8月号は俳句を掲載します

- |            |            |
|------------|------------|
| 綾部 光芳 選    | 上吉田 山口 富江  |
| 阿保町 友田ミサヲ  | 道生町 福田 みつ  |
| 栃谷 竹村善三郎   | 荒川賢川 千島 金代 |
| 大野原 新井 澄子  | 熊木町 前原元一郎  |
| 久那 石橋その子   | 久那 黒岩 信江   |
| 日野田町 山口 和花 | 久那 山口 和花   |

短歌、俳句の応募は、住所・お名前(ふりがな)を明記の上、必ず官製はがきで秘書広報課までお送りください。1通に2首または2句まで、各1通までです。

短歌 7月末締切→9月号に掲載  
俳句 8月末締切→10月号に掲載

## イメージキャラクター防犯マグネットシートお披露目式



5月7日ウニクス秩父において各市町村のイメージキャラクターいわゆる「ゆるキャラ」をデザインに起用したイメージキャラクター防犯マグネットシートお披露目式が行われました。  
ポテくまくんも参加しました。



## 広大な自然の中でいただく そばの味



6月1日(土)・2日(日)にちちぶ花見の里で「ちちぶ荒川春そばの花見まつり」が行われました。

このまつりでは、広大なそば畑一面に咲く、白くて可愛らしい花を見ながら、新鮮なそばが頂けます。当日は、春の暖かな陽気にも恵まれ、多くの観光客が舌鼓を打ちました。

## チャレンジデー



## チャレンジデーへのご協力ありがとうございました

5月29日(水)、「秩父市チャレンジデー2019」が、町会や大勢のボランティアの皆さんのご協力をいただき市内各地域で開催されました。

10回目の参加となる今回は愛知県碧南市との対戦となりました。秩父市の参加者数は45,898人・参加率73.0%で、碧南市の参加率83.8%を上回ることができませんでした。多くの市民の皆さんにチャレンジデーに参加していただくことができました。

## ソフトテニス 県大会で4位入賞 全国大会に出場!



【写真 左：猪野、右：永田】

秩父ジュニアSTCスポーツ少年団所属の猪野(小鹿野町)・永田(花の木小)ペアは、5月3日に行われた全日本小学生選手権大会埼玉県予選会「女子ダブルスの部」で、見事第4位に入賞しました。

7月25日～28日に、栃木県那須塩原市で行われる全国大会に、埼玉県代表として出場します。

## 浅見渚さん BMX アジア選手権優勝!



4月13日、マレーシアのニライで行われたBMXアジア選手権に影森中学校2年生の浅見渚さんが出場しました。

今回、日本の代表として「女子13才から14オクラス」に出場し、各国代表の8人による決勝レースで3レースの合計ポイントで争い、アジアのチャンピオンになりました!

将来のオリンピック選手候補として、これからも頑張ってください。



## 秩父明信本館、全国大会へ

埼玉県道場少年剣道大会(団体)において、秩父明信本館の小学生と中学生が県大会を勝ち抜き、日本武道館で行われる全国大会に出場します。埼玉県代表として頑張ります。

【写真 前列左から引間道仁(南小)、吉川英汰(花の木小)、鈴木亘(皆野町)、金子遼平(高篠小)、藺田尊光(秩父第一小)、後列左から佐怒賀遼桜(番場町)、藺田なつき(秩父第一中)、西浦崇(大野原)、佐怒賀嶺(番場町)、半田詩(秩父第二中)】



# もっずずぐ

## 夏休み!

特集

### 1 第51回秩父あんどん祭

【午後5時〜】子ども屋台ばやし大会、「6時〜」約1万灯の絵あんどんや墓前あんどんの点灯、「7時〜」おたき上げ、「7時30分〜」打ち上げ花火（スターマイン5台）  
とき 8月16日（金）  
ところ 聖地公園

●無料バス・臨時駐車場

秩父あんどん祭当日 8月16日（金）	
西武秩父駅発 秩父駅発	午前9時〜 午後7時
聖地公園発	午前10時〜 午後9時
臨時駐車場は聖地公園グラウンドをご利用ください。	
お盆期間 8月13日（火）〜15日（木）	
西武秩父駅発	午前9時〜 午後4時
聖地公園発	午前10時〜 午後5時

●アルバイト募集

就労日 8月16日（金）・17日（土）

募集人数 高校生以上48人

【申】7月20日（土）から窓口にて必ず本人が申し込み（申込書は7月13日（土）から窓口にて配布）

※未成年者は保護者の同意が必要

●子ども屋台ばやし大会参加者募集  
とき 8月16日（金）午後4時30分集合、午後5時開演

チーム編 小学生チーム、中学生チーム、小学生と中学生の混成チーム  
演奏時間 玉入れをするチームは5分、しないチームは4分  
※笛は各チームで用意。大・小太鼓、鉦は本部で用意。

【申・問】7月31日（水）までに申込書窓口または郵送にて配布を秩父あんどん祭実行委員会（聖地公園管理事務所内 ☎22-3649）へ

### 2 第16回桑山子祭り「かかし」を募集

展示期間 7月27日（土）〜9月22日（日）  
展示場所 吉田フルーツ街道沿線  
作品規定 高さ1メートルの杭に固定・自立するもの（製作費自己負担）  
※応募はどなたでもできます。  
※かかしの搬入・設置日は7月27日（土）です。

※優秀作品を表彰します。

【申】7月24日（水）までに吉田総合支所地域振興課（☎72-6083）へ

### 3 きんぎょセンターワークス「手遣いこぎょ」を募集

とき 8月23日（金）午後1時30分〜3時30分

ところ 秩父勤労者福祉センター

定員 15人

参加費 500円



【申・問】7月22日（月）午前9時から秩父勤労者福祉センター（☎22-1704）へ

### 4 富士山チャレンジ隊

とき 7月26日（金）〜28日（日）  
ところ 富士山1合目

対象 小学4年生〜中学3年生

定員 60人

参加費 43,000円

【申】ポスター、チラシのQRコードまたは左記へ ☎

問 秩父青年会議所事務局

嶋田22-4411

内海080-4320-0402

### 5 夏休み武甲山写生会

武甲山の写生会を行います。地元の美術家の先生から、描き方を教えていただけます。ぜひご参加ください。

とき 8月1日（水）午前9時30分〜午後3時（雨天中止。曇りの場合は武甲山資料館周辺の景色を描きます。）

対象 小・中学生（先着30人）

および保護者

参加費 小・中学生無料

大人（保護者）200円（入館料）

【申・問】7月18日（水）武甲山資料館（火曜日休館）☎24-7555

※昼食・画用紙などの写生道具・帽子・飲み物等は各自ご持参ください。

### 6 「森林体験教室」参加者募集!

森林に触れ、自然と人間の関わりを学ぼう!

とき 8月6日（火）午前8時35分

ところ ユガテの森（歴史文化伝承館南玄関前集合）

対象 小・中学生とその保護者等

参加費 無料（ただし交通費大人600円、子供300円を用意してください。）

持ち物 お弁当、飲み物、ビニール袋（ごみ拾い活動用）、筆記用具、雨具

【申・問】8月3日（土）までに ☎ でこどもエコクラブへ

新井 ☎22-4594

持田 ☎23-5264

### 7 親子料理教室

夏休みの思い出作りに、ぜひご参加ください。

とき 8月2日（金）午前10時〜正午

ところ 秩父保健センター

講師 食生活改善推進員

対象 小学生の親子

定員 15組30人（先着順）

内容 三色丼、白玉フルーツポ

ンチ ほか

参加費 無料

持ち物 エプロン、三角巾、筆記用具等

【申】7月26日（金）までに ☎ で秩父保健センター（☎22-10648）へ

※定員になり次第締め切り

## 8 市民BMX初心者教室

秩父市にある国際基準の公認BMXコースでプロのインストラクターから走り学び、一緒に汗を流しませんか？

とき 8月25日(日)午前10時～正午※雨天中止

ところ 秩父滝沢サイクルパーク

対象 5歳以上で自転車に乗れる市民

募集期間 8月1日(木)～11日(日)

定員 10人(先着順)

内容 平地でのBMXの操縦方法、BMXコースでの乗り方

参加費 1,000円(保険料等当日集金)

持ち物 タオル・飲み物・ジャージ・運動靴・着替え・保険証

指導員 JBMXF所属インストラクター

申込 左記へ☎または☒

滝沢サイクルパーク☎53-2121  
浅見☎090-8812-8426  
☒chichibubmx@gmail.com

## 9 みんなの自然教室 ～展示・日替わり体験学習～

内容 会場内に森を作り、はく製や生き物の写真、秩父の鉱石の展示などを行い秩父の自然を理解していただく他、自然を活用した日替わりの体験学習も行います。

とき 8月14日(水)～19日(月)

ところ 矢尾百貨店催事場

参加費 無料

※体験学習は教材費がかかります。

秩父ネイチャークラブ

清水☎25-0381

坂本☎090-1656-7005

## 10 秩父ミュージズパーク

●夜の昆虫探検隊

とき 7月27日(土)午後7時

ところ 昆虫の森入り口

●子ども昆虫探検隊

とき 8月3日(土)午前9時

ところ 百花園駐車場

●星座早見盤キットを作って星を学ぼう(☎で事前予約)

とき 8月10日(土)午後6時

ところ 音楽堂

●夏の星座観覧会

とき 8月10日(土)午後7時

ところ 音楽堂

申込 秩父ミュージズパーク管理事務所☎25-1315

## 11 埼玉県民の森

●夏の野生動物観覧会

とき ①7月27日(土)、②8月17日(土)午後5時～8時

定員 各日10人

参加費 800円

申込期限 ①7月24日(水)、②8月14日(水)

●わくわく自然探検(昆虫を探そう)

とき 8月10日(土)

定員 10人

参加費 500円

申込期限 8月7日(水)

●ツリクライミング

とき 8月24日(土)午前10時～午後3時(午前10時、11時、午後1時、2時から各回1時間)

定員 20人(申し込み順)

参加費 2,000円(保険料含む)

申込期限 8月14日(水)

対象 すべて小学生以上

申込 秩父で埼玉県民の森(☎23-8340)へ

## 12 夏休み子ども公民館(陶芸教室)参加者募集

とき 7月30日(火)①午前10時～正午②午後2時～4時

※①・②ともに内容は同じ。

ところ 歴史文化伝承館1階美術・陶芸室

対象 小学生(保護者同伴可)

※市内在住者優先

定員 各5人(先着順)

講師 渡邊 慧先生

参加費 500円(材料・保険料を含む)

持ち物 エプロン・タオル

申込 7月22日(月)～26日(金)午前8時30分～午後5時15分の間に、☎22-0420へ

## 13 みどりの村

●魚のつかみ取り

とき 7月28日(日)午前10時～正午

ところ みどりの村ジャブジャブ池

対象 小学生以上

定員 100人(先着順)

参加費 800円(カワマス2匹まで)※なくなり次第終了

●夏の山歩き昆虫観覧会

とき 8月4日(日)午前10時～正午

ところ みどりの村

対象 小学生

定員 20人(抽選)

参加費 無料

申込 7月19日(金)までに往復はがき(住所・氏名・年齢・参加人数・連絡先を明記)をみどりの村管理事務所(〒368-0101小鹿野町下小鹿野27、☎75-3441)へ

## 14 浦山溪流フィッシングセンター

魚釣り、魚のつかみ取りが体験できます。

また、釣った魚を焼けるいろりも設置しています。

営業時間 8時30分～午後5時(11月上旬まで)

【定休日】火・木曜日(7月・8月は無休)

料金

【ヤマメ・イワナ釣り】

4,000円(1区画10匹放流)

【ニジマス釣り】

3,000円(1区画10匹放流)

浦山溪流フィッシングセンター

☎25-3922

道の駅ちちぶ☎21-2266

※悪天候、台風による増水時には臨時休業する場合があります。

で、事前にお問い合わせください。



# お知らせ

# のページ

HP ホームページを参照

## 1 秩父宮記念市民会館 受付時間変更

9月1日(日)より、市民会館の受付時間を変更します。

受付時間 午前9時～午後6時  
岡市民会館 ☎24-6000

## 2 7月は虐待ゼロ推進月間です!

虐待を発見した、虐待を受けている、虐待をしてしまったなどの場合は、「埼玉県虐待通報ダイヤル #7171」に☎してください。  
(IP電話をご利用の方は、☎048-762-7533へ)

## 3 ひきこもり専門相談

※詳細は埼玉県HPをご覧ください。  
ひきこもりの方やその家族の悩み、心配なことについて、公認心理師が相談に個別で応じます。相談は予約制ですので、事前に☎でお申し込みください。

とき 奇数月の原則第1火曜日  
午後1時30分～3時

ところ 秩父保健所  
申・岡秩父保健所保健予防推進担当 (☎22-3824)

## 4 第69回社会を明るくする運動



7月・8月は「社会を明るくする運動」の強化月間です。この運動は犯罪や非行の防止と罪を犯した人たちの更生について理解を深め、犯罪のない地域社会築こうとする全国的な運動です。

秩父郡市内では、秩父地区保護司会・更生保護女性会によるポスターの掲示、あめ葉師での啓発運動などを展開しています。

岡秩父地区保護司会事務局 (秩父市社会福祉協議会内) ☎25-0462

## 5 子どもの心の健康相談

落ち着きがない、気になる癖がある、不登校、拒食・過食などお子さんについての心配やお困りごとに、医師や臨床心理士が相談に応じます。相談は予約制ですので、事前に☎でお申し込みください。

とき

【医師】奇数月の原則第2火曜日  
午後1時30分～3時

【臨床心理士】偶数月の原則第4金曜日午後2時～4時

ところ 秩父保健所  
対象 子ども本人・保護者など  
※日程は変更になる場合があります。  
申・岡秩父保健所保健予防推進担当 ☎22-3824

## 6 農薬散布のお知らせ(2回目)

水稲の病虫害防除のため、太田、伊古田、小柱、蒔田、田村地区の水田にて、ラジコンヘリによる農薬散布を行います。

とき 8月1日(木)午前5時～9時 (予備日2日(金))

岡ちちぶ農協営農経済部

☎63-2020  
市役所農政課 ☎25-5210

## 7 経済センサス基礎調査を実施しています

令和2年3月末まで、「経済センサス基礎調査」を実施しています。この調査は、調査員が全国すべての事業所の活動状態等を実地に確認し、その結果をタブレット端末に入力します。また、新たに把握した事業所など一部の事業所には調査票を配布します。

調査員は、都道府県知事に任命された地方公務員で、その身分を示す調査員証を携帯しています。

調査へのご理解・ご回答をよろしく



お問い合わせ ☎22-2204  
情報政策課 ☎22-2204

広告

広告

## 8 全国家計構造調査にご協力をお願いします

総務省・市では市内の一部地域を対象に、10月および11月の2か月間で全国家計構造調査を実施します。

この調査は、家計における消費、所得、資産および負債の実態を総合的に把握し、世帯の所得分布および消費の水準、構造等を明らかにすることを目的とするものです。

この調査の結果は、年金や介護保険に関する施策の基礎資料や所得格差・資産格差の現状把握などに幅広く利用されます。

対象となった地域には、8月上旬（地域によっては9月上旬）から調査のお知らせを配布・回覧します。

調査へのご理解とご協力をお願いします。



問 情報政策課 ☎22-2204

## 9 「秩父市納税コールセンター」を開設しています

市で委託した民間会社のオペレーターが、納め忘れなどにより、納期限が過ぎても納付確認が取れない人に対し、電話で納付の呼びかけを行っています。

開設時間

【月～金曜】午前9時～午後8時  
【土・日・祝】午前9時～午後6時

対象税目 市・県民税、固定資産税・都市計画税、軽自動車税、国民健康保険税

電話番号

☎0800-800-1844

※納税コールセンターによる還付金の案内やATM（現金自動預払機）の操作等の案内をお願いすることは一切ありません。不審な点などがありましたら、収納課へお問い合わせください。

問 収納課 ☎22-2210

## 10 障がい者向け保養施設「埼玉県伊豆潮風館」

所在地 〒413-0231 静岡県

県伊東市富戸字先原1317-89 申込期間 【障がい者およびその家族】利用予定日の6か月前の月の初日から【右記以外の65歳以上の高齢者や一般県民】利用予定日の3か月前の月の初日から

※宿泊料金や食事料金など、詳しくは左記へお問い合わせください。

申・問 ☎・FAXで、埼玉真伊豆潮風館へ

☎0557-511504

FAX 0557-511343

## 11 聖地公園の旧秩父駅舎を無料休憩所として開館

とき 8月9日(金)～19日(月)午前

9時～午後5時

なお、16日(金)は、あんどん祭のため、午後9時まで開館

## 12 中小企業退職金共済制度

※秩父鉄道関係資料等展示中！  
問 文化財保護課 ☎22-2481

この制度は中小企業退職金共済法に基づき設けられた国の制度で、運営は、(独)勤労者退職金共済機構中小企業退職金共済事業本部が行っています。

毎月の掛金は口座振替によって自動的に引き落とされ、退職金は機構から直接退職者に支払われま。簡単な手続きで、従業員の方の退職金制度を設けることができます。また、掛金に対し一部助成制度があります。

①国の助成	
対象	内容
新しく加入する事業主	掛金月額2分の1（従業員ごとに上限額5,000円）を加入後4ヶ月から1年間助成します。
掛金を増額した事業主	増額分の3分の1を増額月から1年間助成します。（ただし、増額前の掛金月額が18,000円以下などの条件あり）
②市の助成	
対象	内容
新しく加入する事業主 ※再加入は対象外	1ヶ月の掛金の20%以内（従業員ごと上限額1,000円以内）を加入月の属する年度の翌年度から連続した3年間補助します。


加入を検討する事業所を対象に、共済事業本部職員が直接訪問して相談に応じます。

問 中小企業退職金共済事業本部  
☎03-6907-1234  
市役所商工課 ☎25-5208

## 広告

### 13 「空き店舗」を利用して 開業してみませんか？

中心市街地内の  
空き店舗を利用し  
た開業に、補助金  
を支給します。  
**対象** 次の①か  
ら⑦のすべてに該当すること



- ①店舗所有者と同一世帯でない方
- ②2年以上継続して営業できる方
- ③小売、飲食を主とする業種（風  
営法規制業種は除く）を営む方
- ④週5日以上昼間の営業ができる方
- ⑤店舗の1階で営業する方
- ⑥市税を滞納していない方
- ⑦これから開業する方

**補助内容**  
①事業主が、出店時にかかる改装  
工事費の3分の1を補助（限度  
額30万円）  
②空き店舗の所有者が、新規出店  
事業の実施と同時に店舗併用住  
宅などを改修する場合、改修工  
事費の3分の1（限度額20万円）  
☎商工課 25-5208

**募 集**



### 14 令和元年度市内公民館 講座・クラブ受講生募集

市内公民館では、まだ定員に達  
していない講座クラブが数多くあ  
り、随時募集  
中です。詳し  
くは市報2月  
号22ページ、  
27ページで確  
認していただ  
き、各公民館  
へお問い合わせ  
してください。  
☎生涯学習課 22-0420



### 15 秩父・大滝・荒川地区の方 5年以上無事故・ 無違反の方を表彰します

**受賞資格** 秩父地方交通安全協会の  
会員で、10年以上の運転免許経験  
を有し、過去5年以上継続して無  
事故・無違反の模範運転者  
**申込受付** 7月1日(月)～9月20日(金)  
**必要書類**  
・優良運転者表彰申請書  
・無事故・無違反証明書  
・交通安全協会会員証

●**表彰式**  
**とき** 10月23日(水)午後2時～  
**ところ** 横瀬町民会館  
**申**・閩秩父地方交通安全協会（秩  
父警察署内） ☎23-7044

### 16 吉田地区の方 5年以上無事故・ 無違反の方を表彰します

**受賞資格** 西秩父交通安全協会の会  
員で、10年以上の運転免許経験を  
有し、過去5年以上継続して無事  
故・無違反の模範運転者  
**申込受付** 7月1日(月)～9月20日(金)  
**必要書類**  
・優良運転者表彰申請書  
・無事故・無違反証明書  
・交通安全協会会員証

●**表彰式**  
**とき** 10月27日(日)午後2時～  
**ところ** 小鹿野町文化センター  
**申**・閩西秩父交通安全協会（小鹿  
野警察署内） ☎72-7033

### 17 「荒川図画」コンクール 作品募集

河川美化、愛護の意識や河川へ  
の意識を啓発することを目的に荒  
川の風景画を募集します。  
入賞者には応募していただいた  
絵をスタンドにして贈呈します。  
**募集期間** 9月17日(火)まで  
**対象** 小学生  
**題材** 荒川  
流域の川や夕  
ムノ風景  
※詳しくは、  
荒川上流河川  
事務所のHPを  
ご覧ください。



☎荒川図画コンクール実行委員会  
事務局（荒川上流河川事務所計画  
課） ☎049-1241-0380

**広告**

### 18 自衛官募集

●**一般曹候補生（男女）**  
**試験期日** 9月20日(金)～22日(日)のい  
ずれか1日  
**受付期間** 7月1日(月)～9月6日(金)  
**応募資格** 18歳以上33歳未満の男女  
●**自衛官候補生（男女）**  
**試験期日** 8月30日(金)（予定）  
**受付期間** 年間を通じて受付  
**応募資格** 18歳以上33歳未満の男女  
☎自衛隊秩父地域事務所  
22-6157

**教室・講座**

## 19 手話奉仕員養成研修 基礎編

**とき** 8月28日～12月9日のおむね毎週月・水曜日午後1時30分～3時30分(全25回)

**ところ** 歴史文化伝承館ほか

**定員** 40人

**対象者** 秩父郡市内に居住または通勤・通学する者(中学生以上)で、手話奉仕員養成研修入門編に相当する講座を修了した者

**参加費** 受講費用は無料、(ただしテキストをお持ちでない方はテキスト代3,240円のみ個人負担)

**申** 8月5日(月)までに障がい者福祉課へ申込書を提出

**内容** 手話文法や聴覚障害者の理解などを学びます。

※前年度までに開催した「手話奉仕員養成研修入門編」も修了していることで、手話奉仕員養成研修の全課程を修了することになります。

**問** 障がい者福祉課 ☎ 27-7331

**FAX** 27-7336

各総合支所市民福祉課

吉田 ☎ 72-6082

大滝 ☎ 55-0865

荒川 ☎ 54-2116

## 20 障害年金講演会・個別相談会

**とき** 7月28日(日)

**【講演会】** 午後1時30分～2時20分

**【個別相談会】** 午後2時～4時

**ところ** 歴史文化伝承館研修室

**対象** 障害がある方

**参加費** 無料

**申・問** ☎ または FAX で社会保険労務士(年金サポート会) 渡部へ

☎ 04-2947-1507

FAX 04-2957-4015

※当日参加可(個別相談会は申込者優先)

## 21 フレイル予防体験教室

加齢による身体機能・認知機能の低下を予防しよう!

**とき** 7月22日(月)午後7時～8時30分

**ところ** 久那小学校体育館

**講師** シルバー人材センター

**フレイル予防サポーター**

**参加費** 無料

**定員** 60人

※タオル持参、動きやすい服装で

**問** 久那公民館 ☎ 22-1495

## 22 初心者スカリ教室

**とき** 9月14日～11月2日の毎週土曜日、午後1時～4時(9月21日を除く全7回)

**ところ** 荒川公民館・軽運動室

**定員** 10人(応募者多数の場合は抽選)

**費用** 受講料1,100円(保険料含む)

**内容** スゲの葉から縄を編み、スカリ(背負い袋)を作ります。

**申** 7月29日(月)～8月2日(金)午前9時～午後5時に ☎ で荒川公民館(☎ 54-1058)へ

## 23 県立熊谷高等技術専門校 秩父分校技能講習

●業務に活かすドローン(基礎)

**とき** 9月7日(土)・8日(日) 午前9時～午後4時

**参加費** 3,800円

●介護職員向けExcel 2013

**とき** 9月21日(土)・28日(土) 午前9時～午後4時

**参加費** 4,160円(テキスト代含む)

**申** 8月1日(木)～10日(土)に HP または往復はがきで熊谷高等技術専門校秩父分校(〒368-0035上町3-21-7、☎ 22-1948)へ

HP 「熊高秩父分校」で検索!

## 24 大人のための韓国語市民講座

【基礎クラス】(全8回)

**とき** 7月31日から毎週水曜日 午後6時～6時50分

**対象** ハングルが読める方

【初級クラス】(全8回)

**とき** 7月31日から毎週水曜日 午後7時～7時50分

**対象** 簡単な挨拶ができる方

【共通事項】

**ところ** 秩父宮記念市民会館会議室

**定員** 各5人(先着順)

**受講料** 8,000円(テキスト代含む)

**申・問** 国際文化交流協会(☎ 090-6489-2803)へ(受付時間…平日午前10時～午後4時)



## 25 朗読劇「線量計が鳴る」元原発技術者のモノローグ

**とき** 8月24日(土)午後2時開演(1時30分開場)

**ところ** 歴史文化伝承館ホール

**定員** 240席

**入場料** 大人2,000円

**主演** 中村 敦夫

**申・問** ともに会事務局

井原 ☎ 090-4719-3407

## 26 第66回秩父美術展

●展覧会

**とき** 9月30日(月)～10月6日(日) 午前9時～午後5時(最終日は午後3時まで)

**ところ** 歴史文化伝承館

●出品手続き

**搬入受付** 9月28日(土)午前10時～正午

**搬入場所** 歴史文化伝承館

**部門** 絵画・書・写真・彫刻・工芸

**応募資格** 一般応募者は15歳以上の秩父郡市内在住、在勤、在学者とします。(中学生以下は除く)

**出品料** 1点につき1,000円

※開催要項、出品票は歴史文化伝承館、各公民館で配布または市 HP からダウンロード

**問** 生涯学習課 ☎ 22-0420



# 7・8月の無料相談室

市民生活課の無料相談			☎26-1133		
相談名	とき・ところ		相談名	とき・ところ	
消費生活(多重債務)	月～金曜 9時～12時・13時～16時	秩父市役所(※) ☎25-5200	市 民	毎月第2・4木曜	13時～16時
法 律	8月6日(火)・15日(水) 10時～15時 ※電話予約が必要。7月22日(月)9時から受付、各日先着10人	秩父市役所(※)	行政手続	7月9日(火)、8月13日(火)	13時～15時
人 権	毎月第2・4水曜	13時～16時	登 記	7月17日(水)、8月21日(水)	13時～15時
	7月17日(水)	13時～16時	税 務	8月5日(月)	10時～12時
	8月21日(水) 13時～16時	大滝総合支所	労働・年金	7月12日(金)、8月9日(金)	13時～15時
行政 ※時間は いずれも 13時～15時	7月22日(月)、8月19日(月)	秩父市役所(※)	女 性	7月23日(火)、8月27日(火)	13時～15時
	8月5日(月)	吉田総合支所(振興会館)	不 動 産	7月26日(金)、8月23日(金)	※電話予約が必要。 10時～12時、13時～15時 ☎24-1774 (埼玉県宅建協会秩父支部事務局)
	7月22日(月)、8月26日(月)	大滝総合支所		※秩父市役所の相談会場は本庁舎2階です。なお、相談日が祝日の場合はお休みです。	
	7月8日(月)、8月19日(月)	荒川総合支所			

相談名	相談日・内容・問い合わせ	
子 育 て	月～金曜 9時～16時	秩父市子育て支援センター(下郷児童館内)☎24-1712 吉田子育て支援センター(吉田保育所内)☎77-1145
子どもについての心配ごと	月～金曜 8時30分～17時15分	家庭児童相談室(社会福祉課)☎25-5204
DVについて 生活困窮者への支援について	月～金曜 8時30分～17時15分	社会福祉課☎25-5204 ※吉田・大滝・荒川総合支所市民福祉課でも実施
身体障がい者について	月～金曜 9時～17時	フレンドリー(カナの会)☎26-7102 ☎62-5613
知的障がい者・障がい児について	月～金曜 9時～17時	フレンドリー(清心会)☎21-7171 ☎24-9963
精神障がい者について	月～金曜 9時～17時 ※祝日も開催	生活支援センター「アクセス」☎24-1025 ☎24-1026
障がい者の就労・生活	月～金曜 9時～17時	秩父障がい者就労支援センター「キャップ」☎21-7171 ☎24-9963
いじめ・不登校等	月～金曜 9時～12時、13時～17時	教育相談室 ☎26-6321 ※☎からメール相談受付可
法 律	毎月第4水曜 13時～16時(要予約) ☎24-1712 場 秩父地方庁舎内	県民相談総合センター ☎048-830-7830 ※事前予約受付は16時30分まで
人 権	月～金曜 8時30分～17時15分	さいたま地方務局 秩父支局☎22-0827
	人権擁護委員による相談 火曜(第5週を除く)9時～16時	
公 証 相 談	月～金曜 9時～17時 ※事前に☎で予約 ☎23-3788 場 秩父公証役場	秩父公証役場(西武秩父駅前MTビル1階)

相談名	相談日・内容・問い合わせ	
結 婚	7/13(土)、8/10(土) 13時～16時 ※完全予約制(先着8人) ☎22-1514 場 福祉女性会館	秩父市社会福祉協議会
心 配 ごと	月～金曜 8時30分～17時15分	秩父市社会福祉協議会 ☎22-1514
内 職	月～金曜 9時～16時 ☎24-5222 場 ジョブプラザちちぶ(地場産センター3階)	ジョブプラザちちぶ(地場産センター3階)
職 業	月～金曜 9時～17時 ☎25-5208 場 ジョブプラザちちぶ	商工課
中小企業向け金融よろず	埼玉県信用保証協会による相談(要予約) ☎21-5522 場 企業支援センター	企業支援センター
労働相談	埼玉県労働相談センター☎048-830-4522 月～金曜、9時～17時(受付:16時30分まで)	
かしこい就職方法教えます	7/17(水)、8/7(水)・21(水) 10時～ ☎048-780-2034 場 秩父勤労者福祉センター(国道140号沿い、秩父第一小前) ☎048-780-2034 場 予約専用受付ダイヤル(セカンドキャリアセンター事務局)	秩父勤労者福祉センター(国道140号沿い、秩父第一小前)
秩父無料相談会(若者自立就労支援事業)	深谷若者サポートステーション 予約専用受付ダイヤル ☎048-577-4727 ☎25-5208 場 就労に不安や悩みを持つ若者(15歳～39歳) ※1人60分、要予約	深谷若者サポートステーション

※相談日が祝日の場合はお休みです。

## 図書館だより

秩父図書館の催しもの ※全ての会場は、2階視聴覚室です。...

- おはなし会(約30分)  
と き 7月27日(土) 午後2時～  
対 4歳以上の幼児から小学校低学年の児童
- わくわくえほんタイム(約30分)  
と き 7月20日(土) 午後2時～
- 夏休みおはなし会(約40分)  
おはなしやなぞなぞがたっぷり楽しめる、特別プログラムのおはなし会です。  
と き 8月3日(土) 午後2時～  
※上記イベントに参加された方には、子どもどくしょポイントカードにポイントスタンプを押します。(高校生まで)
- 親子でたのしみ絵本とわらべうた(約20分)  
と き 7月24日(水)、8月14日(水) 午前11時～  
終了後、午後1時まで「おしゃべりタイム」として会場を開放します。  
対 0～3歳のお子さんとその保護者  
◎保健センターの4ヶ月健診で配布した「絵本の引換券」をお持ちの方は、「母子手帳」と一緒にお持ちください。
- かがくあそび教室「視覚ミステリーであそぼう！」  
と き 7月31日(水) 午後1時30分～3時30分  
対 小学生 定 12名(申し込み多数の場合抽選)

- ☎ 7月17日(水)まで秩父図書館で受付。
- 荒川図書館の催しもの .....  
●夏の課題図書おはなし会  
荒川中学校生徒有志による低学年向け課題図書のおはなし会です。  
と き 7月30日(火) 午後2時～  
と ころ 荒川図書館ネットコミュニケーションルーム  
対 小学校低学年のお子さんと保護者  
協 力 おはなしボランティア「おはなしくれよん」
- 移動図書館車の巡回予定 .....  
●大血川地区(午前11時～11時30分)  
栃本会館付近待避所(午後1時30分～2時)  
7月25日(水)  
◎大雨等悪天候により、巡回できない場合があります。  
◎貸出しには「図書館利用カード」が必要です。利用カードがない方はその場で発行しますので、身分証明書をお持ちください。  
◎貸出期間は次回巡回日までです。
- 秩父図書館(午前10時～午後6時)上町3-6-27 ☎22-0943  
荒川図書館(午前9時～午後5時)荒川日野66-2 ☎54-1034  
秩父図書館吉田分館(午前9時～午後5時)下吉田6569-1 ☎77-1100  
秩父図書館大滝分館(午前9時～午後4時)大滝4058 ☎55-0033
- ※図書館休館日は「くらしのカレンダー」をご覧ください。

担当部署が不明の場合や“緊急”の場合は、「おさがるコール」へご連絡を!

☎26-1133(専用電話)

## 休日急患当番医

### ●秩父郡市医師会

#### 【休日急患対応】

まずは休日診療所または在宅当番医療機関を受診してください。

休日診療所 【診療時間：午前9時～午後6時】		在宅当番医療機関 【診療時間：午前9時～午後6時】		
7月14日	秩父郡市 医師会 休日診療所 (内・小) 熊木町 ☎23-8561	7月14日	小鹿野中央病院(内)	小鹿野町 ☎75-2332
15日		15日	大谷津医院(内・小)	阿保町 ☎22-6329
21日		21日	小鹿野中央病院(内)	小鹿野町 ☎75-2332
28日		28日	小鹿野中央病院(内)	小鹿野町 ☎75-2332
8月4日		8月4日	小鹿野中央病院(内)	小鹿野町 ☎75-2332
11日		11日	小鹿野中央病院(内)	小鹿野町 ☎75-2332

#### 【救急告示医療機関】

重症救急患者優先のため、軽傷と思われる場合にはお待ちいただくことがあります。

【診療時間：午前8時30分～翌日午前8時30分】 ※午後6時以降は必ず電話で確認の上受診してください		
7月14日	秩父市立病院 桜木町	☎23-0611
15日	皆野病院 皆野町	☎62-6300
21日	秩父市立病院 桜木町	☎23-0611
28日	秩父病院 和泉町	☎22-3022
8月4日	秩父病院 和泉町	☎22-3022
11日	秩父病院 和泉町	☎22-3022

※平日、休日の救急医療体制については秩父郡市医師会のHPでもご確認いただけます。  
※医療機関の都合で変更になることがあります。秩父消防本部（☎21-0119）でご確認ください。

### 平日夜間急患対応

### 平日夜間小児初期急患対応

※午後6時以降は必ず電話で確認の上受診してください			【診療時間：午後7時30分～10時】 祝日は行いません ※必ず電話でご確認の上受診してください			土曜夜間救急	
月曜	皆野病院 皆野町	☎62-6300	月曜	あらいクリニック 本町	☎25-2711	7月13日	皆野病院
火曜	秩父市立病院 桜木町	☎23-0611	火曜	秩父市立病院 桜木町	☎23-0611	20日	秩父病院
水曜	秩父病院 和泉町	☎22-3022	水曜	秩父病院 和泉町	☎22-3022	27日	秩父市立病院
木曜	秩父市立病院 桜木町	☎23-0611	木曜	秩父市立病院 桜木町	☎23-0611	8月3日	皆野病院
金曜	秩父市立病院 桜木町	☎23-0611	金曜	秩父市立病院 桜木町	☎23-0611	10日	秩父市立病院

### ●秩父郡市歯科医師会

#### 【初期救急医療】 応急処置

当番歯科医療機関 【診療時間：午前10時～午後1時】			
7月14日	たばた歯科医院	横瀬町	☎25-2323
15日	並木歯科医院	野坂町	☎24-4812
8月11日	萩原歯科医院	大野原	☎24-9669
12日	しまだ歯科医院	小鹿野町	☎72-7201

※診療費用は通常の保険診療扱いとなるため、保険証を持参ください。  
※必ず電話で確認の上受診してください。

### 埼玉県の救急電話相談

#### お医者さんに行くべきか迷ったら、まず相談！

埼玉県の救急電話相談は、24時間年中無休で対応しています。突然のけが・体調不良などのときに、家庭での対処方法や、すぐに受診するべきかを相談できます。経験豊富な看護師が相談員となり、アドバイスしてくれますので、お気軽にお電話してください。

電話番号 **#7119 (シャープ7119番)**  
※NTTプッシュ回線、ひかり電話、携帯電話の場合  
**048-824-4199**  
※ダイヤル回線、IP電話、PHSの場合

#### 【利用上のお願ひ】

埼玉県救急電話相談は医療行為ではなく、電話でのアドバイスにより、相談者の判断の参考としていただくものです。あらかじめご理解の上、ご利用ください。

### 埼玉県精神科救急情報センター

夜間・休日において、精神疾患を有する方やその家族などから緊急的な相談を電話で受け付けます。

電話番号 **048-723-8699**  
(ハローキューキュー)

受付時間 平日(月～金曜)：午後5時～翌午前8時30分  
休日(土曜・日曜・祝日)：午前8時30分～翌午前8時30分



# いまいき健康・すくすく子育て 保健センターだより

## 共通のお知らせ

### ■愛の献血にご協力を

とき	実施時間	ところ (主催団体)
8月16日(金)	10:00~11:45 13:00~16:00	秩父市役所 (秩父市献血推進協議会)

## 成人保健事業のお知らせ

### ☑みんなで高血圧予防～目指せ健康長寿！～

日 7月31日(水)13:30~15:00 (受付13:15~)  
場 尾田蔭公民館 (駐車場に限りがありますので、公共交通機関の利用にご協力ください)

内 医師の講話「高血圧・腎臓病を予防するために」

講 市立病院 医師

対 40歳以上の市民 費 無料

申 秩父保健センターへ☎または窓口にて

☑各保健センター等で受けられる検診(集団検診:胃がん・乳がん・子宮頸がん検診)の申し込み 健P.16  
令和元年度に実施するすべての日程の申し込みを、各保健センターで受け付けます。(受付時間8:30~17:15、土・日・祝日を除く)

検診名	とき	ところ
乳・子宮頸がん検診	8月5日(月)	秩父保健センター

申 電話、窓口または秩父市電子申請・届出サービスにて(先着順、定員になり次第締め切ります)

☑指定医療機関で受けられる検診(個別検診:胃がん・乳がん・子宮頸がん・歯周疾患検診)および大腸がん検診の申し込み 健P.17

申 各保健センターの窓口で随時受け付け(受付時間8:30~17:15、土・日・祝日を除く)

※各種がん検診は、加入している医療保険(国民健康保険、社会保険、共済組合等)に関係なく、対象年齢の方はどなたでも受けることができます。

### ☑健康料理教室～テーマ「骨粗しょう症」～

日 7月30日(火)9:30~12:00 (受付9:15~)

場 秩父保健センター 対 一般市民

講 管理栄養士 茂木 光子先生

定 25人(先着) 費 無料 持 エプロン、三角巾、筆記用具

申 秩父保健センターへ☎または窓口にて

### ■秩父市言語教室「えがおの会」 健P.20

日 7月25日(木)13:30~15:30 場 影森公民館

### ■ソーシャルクラブ(まごころの会) 健P.20

日 8月6日(火)9:30~11:30 場 秩父保健センター

## 母子保健事業のお知らせ

※①~④の会場は全て秩父保健センターです。

### ①1歳6か月からのあそびの教室 健P.7

日 7月22日(月)9:30~11:10 (受付は9:50まで)

対 1歳6か月児健診受診後の親子

申 初めて参加する方は秩父保健センターへ☎または窓口にて

### ②育児相談 健P.10

9:30~11:30 (受付は10:30まで)

日 7月26日(金)	場 秩父保健センター	持 母子健康手帳
日 8月6日(火)	場 吉田保健センター	持 母子健康手帳

### ③乳幼児健診 13:00~13:45受付 健P.8、9

日 8月1日(休)	内 2歳児歯科健診(H29.7月生)
日 8月7日(休)	内 4か月児健診(H31.3月生)
日 8月8日(休)	内 3歳児健診(H28.4月生)
日 8月21日(休)	内 10か月児健診(H30.10月生)
日 8月22日(休)	内 1歳6か月児健診(H30.1月生)

### ④すこやか相談(予約制) 健P.10

日 7月31日(水)	内 子育て相談 ※保育あり
日 8月6日(火)	内 ことばの相談
日 8月9日(金)	※午後のみ 内 子育て相談 ※保育あり

申 事前に秩父保健センターへ☎または窓口にて

### ⑤定住自立圏事業 健P.5

#### 助産師による「ほっとハグくむ...ママサロン」

日 毎週水曜日・金曜日 10:00~12:00 13:00~15:00

場 横瀬児童館 (8月2日(金)・21日(水)・23日(金)を除く)

【巡回相談】

8月2日(金):長瀬町多世代ふれ愛ベース長瀬

8月21日(水):皆野町皆野総合センター

8月23日(金):秩父市子育て支援センター(下郷児童館内)

問 横瀬児童館 ☎22-2072

## 予防接種のお知らせ

### ○高齢者肺炎球菌予防接種 健P.13

令和元年度の対象者は下記の表のとおり。既に接種したことがある方は、対象とはなりません。

65歳:昭和29年4月2日~昭和30年4月1日生まれ
70歳:昭和24年4月2日~昭和25年4月1日生まれ
75歳:昭和19年4月2日~昭和20年4月1日生まれ
80歳:昭和14年4月2日~昭和15年4月1日生まれ
85歳:昭和9年4月2日~昭和10年4月1日生まれ
90歳:昭和4年4月2日~昭和5年4月1日生まれ
95歳:大正13年4月2日~大正14年4月1日生まれ
100歳:大正8年4月2日~大正9年4月1日生まれ
101歳:大正8年4月1日以前生まれ
60歳以上65歳未満の方で、心臓・腎臓・呼吸器の機能に身体障害者手帳1級の障がいのある方

日 令和2年3月31日(火)まで

費 2,500円(助成は生涯1回限り、生活保護世帯の方および中国残留邦人等支援受給の方は無料)

申 各保健センター窓口にて接種に必要な書類を配布。65歳になる方には、書類を郵送済みですが、無くされた場合は、各保健センター窓口へ申請にお越しください。

### ○風しん抗体検診・予防接種を受けましょう。

対 昭和37年4月2日から昭和54年4月1日生まれの男性  
今年度は昭和47年4月2日から昭和54年4月1日生まれの男性にクーポン券をすでに送付しました。なお、昭和37年4月2日から昭和47年4月1日生まれの男性で希望される場合は保健センターにお問い合わせください。また、特定健診では風しんの抗体検査は行いませんので、医療機関でお受けください。

### ○BCG(予約は必要ありません) 健P.13

日 7月22日(月)、8月30日(金) 場 秩父保健センター

対 生後5か月~1歳に至るまで(1歳の誕生日前日まで)

持 母子健康手帳、予診票、必要に応じて診断書

## 問い合わせ先

秩父保健センター	☎22-0648
吉田保健センター	☎77-1112
大滝保健センター	☎55-0102
荒川保健センター	☎54-2231

# くらしのカレンダー



7/7(日)～8/17(土)

## 7月の納税

問 収納課 ☎22-2210

納期限  
**7/31(水)**

- 固定資産税 第2期
- 国民健康保険税 第1期

納期内の納付にご協力をお願いします。

口座振替をご利用の方は、納期限の日に振り替えますので預貯金の残高をご確認ください。

2019年7月号

日	月	火	水	木	金	土
7/7 7/7 休日窓口 マタニティ育児 体験教室 休館：大滝	8 荒川 行政相談 休館：秩父 荒川 吉田	9 すこやか相談(ことば) ソーシャルクラブ 秩父 行政手続相談	10 4か月児健診 (定住)ママサロン 秩父 人権相談	11 平日夜間窓口 3歳児健診 秩父 市民相談	12 すこやか相談(運動発達) (定住)ママサロン 秩父 労働・年金相談	13 休日窓口 休館：大滝
14 休日窓口 休館：大滝	15 海の日 休日窓口 休館：荒川 吉田 大滝	16 休館：秩父	17 10か月児健診 (定住)ママサロン 秩父 登記相談 吉田 人権相談	18 1歳6か月児健診 秩父 法律相談	19 (定住)ママサロン 休館：秩父	20 休日窓口 休館：大滝
21 休日窓口 休館：大滝	22 1歳6か月からのあそびの教室 BCG予防接種 秩父 行政相談 大滝 行政相談 休館：秩父 荒川 吉田	23 はじめてのキャン♪ 離乳食教室 秩父 女性相談	24 (定住)ママサロン 秩父 人権相談	25 平日夜間窓口 赤ちゃんのあそびの教室 言語教室 秩父 市民相談	26 育児相談 秩父 不動産相談	27 休日窓口 休館：大滝
28 最終日曜 窓口 休館：大滝	29 休館：秩父 荒川 吉田	30 健康料理教室	31 すこやか相談(子育て) (定住)ママサロン	8/1 2歳児歯科健診	2 (定住)ママサロン	3 休日窓口 休館：大滝
4 休日窓口 休館：大滝	5 秩父 乳・子宮頸がん検診 秩父 税務相談 吉田 行政相談 休館：秩父 荒川 吉田	6 吉田 育児相談 すこやか相談(ことば) ソーシャルクラブ 秩父 法律相談	7 4か月児健診 (定住)ママサロン	8 平日夜間窓口 3歳児健診 秩父 市民相談	9 すこやか相談(子育て) 秩父 労働・年金相談	10 休日窓口 休館：大滝
11 山の日 休日窓口 休館：吉田 大滝	12 振替休日 休日窓口 休館：荒川 吉田 大滝	13 秩父 行政手続相談 休館：秩父	14 秩父 人権相談	15 秩父 法律相談	16	17 休日窓口 休館：大滝

## 平日夜間・最終日曜・休日窓口 (本庁舎1階)

平日夜間窓口	最終日曜窓口	休日窓口
午後5時15分～7時15分 (第2・第4木曜日)	午前8時30分～正午 午後1時～5時	午前8時30分～正午 午後1時～5時
市民課・保険年金課・こども課・収納課		市民課
①戸籍の届書の預かり ②戸籍謄本、住民票の写し、所得課税証明書等の発行 ③印鑑登録および印鑑証明書の発行 ④納税と納税相談の受付 ⑤埋火葬許可証等の発行 ⑥転入、転出、転居届等の受付(住民基本台帳カード等の処理を含む) ⑦国民健康保険、国民年金、高齢者医療等に関する業務 ⑧保育所、児童手当、子育て支援等に関する業務 ⑨バスポート(旅券)交付(最終日曜窓口では午前9時～正午、午後1時～4時30分)		①戸籍の届書の預かり ②住民票の写し(マイナンバー(個人番号)入りを除く)、所得課税証明書等の発行 ③印鑑証明書の発行 ④市への納入金の預かり(市税等、水道料、墓地使用料等) ⑤埋火葬許可証等の発行業務
※上記業務の一部について、処理できない場合があります。詳細はお問い合わせください。		
問 市民課 ☎22-5348 保険年金課 ☎25-5201		
収納課 ☎22-2210 こども課 ☎25-5206		

## 保健センターの催し・健診など(1段目)

■ P.25「保健センターだより」や、3月号市報と併せて配布した「秩父市健康カレンダー」もご覧ください。

## 市民生活課の無料相談室(2段目)

秩父 本庁舎2階 吉田 吉田総合支所  
大滝 大滝総合支所 荒川 荒川総合支所  
問 市民生活課 ☎26-1133  
■ その他の相談はP.23「無料相談室」をご覧ください。

## 図書館休館日(最下段)

秩父 秩父図書館 吉田 吉田分館  
大滝 大滝分館 荒川 荒川図書館  
■ P.23「図書館だより」もご覧ください。

(注) 市外局番表記のない電話番号は「0494」が、市外局番となります。