



【主な内容】

- 「ちちぶバイオマス元気村発電所」世界に紹介される
- 秩父のお菓子がモンドセレクションで金銀銅を受賞
- 「武甲山伏流水」平成の名水百選に！
- 公共工事契約実績の公表
- 秩父市職員採用試験のご案内
- ちちぶ“おもてなし”だより～其の式～

7

2008 No.40

平成20年7月10日 毎月1回発行

【市の人口】
70,597人
男=34,554人
女=36,043人
前月比-18人

【世帯数】
26,321世帯
前月比+18世帯
平成20年6月1日現在
(人口・世帯数は
外国人登録を含む)

発行所 秩父市役所 電話 0494-22-2211(代表)
〒368-8686 埼玉県秩父市熊木町 8 番15号



自転車愛好者が集結～秩父サイクルトレイン～

NHK国際放送が全世界で紹介！ 「ちちぶバイオマス元気村発電所」



「ちちぶバイオマス元気村発電所」が稼動して、1年が経過しました。

この1年間、視察や見学、環境学習に国内外から約2,800人が訪れるなど大変注目を集めるとともに、国や研究機関、学校、マスコミなどにも成功事例として高く評価されています。

そして、今回、これまでの実績が評価されて、NHK国際放送「Japan Biz Cast スペシャル・レポート」で取り上げられ、世界に向けて「ちちぶバイオマス元気村発電所」が紹介されました。

このNHK国際放送「Japan Biz Cast スペシャル・レポート」は、日本の最高峰の技術力を世界に紹介する番組であることから、このバイオマス発電への取り組みに世界中から熱い視線が注がれることとなりました。

今、地球温暖化と原油価格の高騰などが大きな問題となっており、北海道洞爺湖サミットでは主要議題となりました。将来を見据えた温暖化対策とエネルギー自給など、今まさに考えていかなければなりません。

また、世界で食料危機が大きな問題となっており、燃料と競合しない木質資源を活用する技術は、これからのエネルギーとして大変注目されています。秩父市では、将来の子どもたちに良好な環境を引き継ぎ、地域の自然環境を生かした循環型システムができるよう取り組んでいきます。

ぜひ、多くの市民の皆さんにこの施設をご覧いただき、環境意識を共有するなかで、森と水の力を未来につなげる「環境のまちづくり」にご理解とご協力をお願いします。

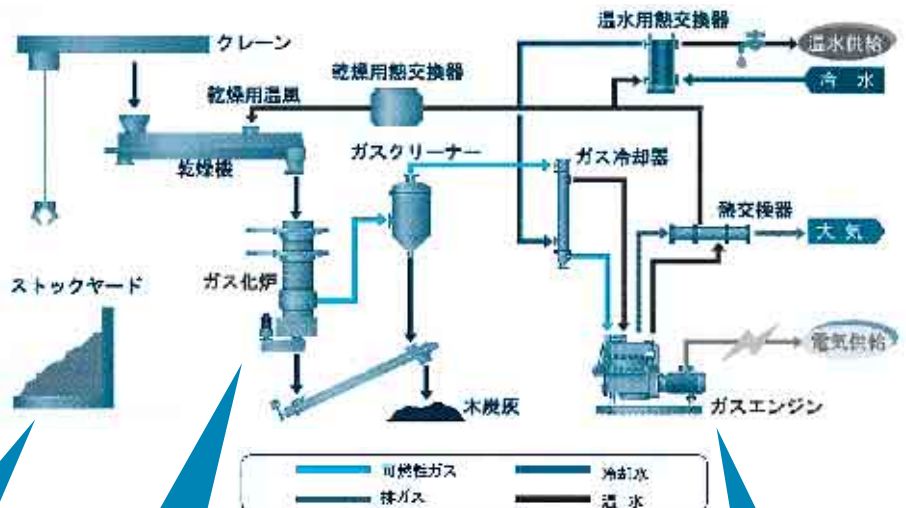
問い合わせ 地域エネルギー・環境対策課 ☎22-2378（直通）

バイオマス発電の仕組み ～クリーンエネルギーができるまで～

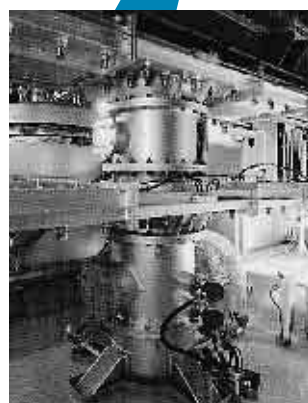


バイオマス発電所

秩父市では、間伐材等を木片（チップ）にしたものを燃料にして発電を行っています。



▲ストックヤードからクレーンにより乾燥機に運ばれるチップ。これが、発電の源！



▲ガス化炉で乾燥したチップを蒸し焼きにすると、ガスが発生。



▲発生したガスを燃料にしてガスエンジンを動かし、発電機を回すと電気の供給開始！

NHK国際放送「Japan Biz Cast スペシャル・レポート」の放送内容(要旨)

The Chichibu City government promotes the usage of the biomass generator. The trees and plants used for fuel do not measure up to the carbon dioxide emission count. This carbon neutral process is a system that prevails in a large scale in Europe and North America. In Japan it is yet at the experimental stage and hasn't actually started operating. But the data of Chichibu district has a great value. Let's visit a small yet mighty power plant.

Roughly 87% of the city is covered with forest land. Half of those forests are man-made forests like cedar and cypress. But recently, these forests have fallen to neglect due to the lack of profitability in the forestry business. So the Chichibu City government decided to implement a policy of reviving the forest using the technology named Biomass. After three and a half years since the research began, the biomass gasification and co-generation facility was completed in Genki-Mura. Environmental specialists helped to devise construction plans. This power station was designed to generate 115 kilowatts of energy. This power generation system operates for 276 days a year and generates 190 mega watts. The hot water from the co-generation system is supplied not only to the facility's bath, but also to its foot bath. The power station supplies a total of 1,160 tons of hot water a year. After the gasification process, the chips become coal, which is turned into a conditioning agent for farmland.

Wood chips stored in the warehouse are transported automatically to a dryer by a crane. The wood chips are dried well and dropped into the downdraft furnace, which gasifies wood chips. The furnace steams wood chips at high temperature. The gas removed from the furnace passes through the gas cleaner and the cooling process, then supplied to the power generator engine. The heat generated from the cooling process is used to heat water as well as dry the wood chips. For a year various wood materials like sawdust were tested as a biomass. In a new experiment, excess heat diverted to a green house. The temperature in the green house is maintained at 17 degrees Celsius even when the outside temperatures have dropped below zero in the winter.

Nowadays, 350 kW power generator plant, three times scale of current model, can be built for the same cost. This natural process is both eco-friendly and profitable for businesses. This model environmental project is sure to produce great results. This power plant is structured to facilitate tours, and over 2,000 people have visited in the past year. The performance has been highly evaluated for actual operation. It should be a lot more stable compared to price-soaring oil. We look forward with great expectations for businesses to continue in the footsteps of the Chichibu district.

<日本語訳>

秩父市では木質バイオマス発電を進めています。木材や植物を燃料として利用した場合にはCO₂排出量に加算されないという「カーボンニュートラル」の仕組みは、欧米では広く普及しています。しかし、日本ではまだ実験段階で、実際に運用されているとは言えません。しかし、秩父市の実験データはとても価値があるものです。それでは、小さいながらも力強いバイオマス発電所（コジェネ*）を紹介します。

秩父市は87%が森林で、その半分はスギ、ヒノキなどの人工林です。しかし昨今、林業の採算性がなくなり、山林の手入れが遅れており、秩父市ではバイオマス技術で森林再生に取り組むことにしました。調査を始めて3年半後、吉田元気村に発電所が完成しました。環境の専門家たちもこの計画に協力しました。この発電所は115kWの発電ができるよう設計され、昨年度は276日稼働しました。19万kWhを発電し、元気村のお風呂と足湯に1,160トンの温水が供給され、ガス化後のチップは木炭となり農地の土壌調整剤にもなっています。

チップは、クレーンで自動的に乾燥機に運ばれ、乾燥され、ガス化炉に自動投入されます。ガス化炉では高温でチップを蒸し焼きにし、ガスを発生させます。できたガスは、ガスクリーナー、冷却器を通り、発電機を回すエンジンに供給され発電し、回収熱はチップ乾燥、給湯に利用されます。新しい実験は余熱を温室に送るもので、温室内の温度は外気温が氷点下の冬でも17℃に保たれました。

今日では、この3倍規模の350kW発電所も同等の金額で建設できるようになり、バイオマス発電は環境に優しく、収益性のある事業です。このモデル事業は、必ずや偉大な成果を残すでしょう。この発電所は見学しやすい作りで、去年は2,000人以上が訪れ、その実績は実用機として高く評価されています。価格が高騰する石油に比べてずっと安定性もあります。私たちは、秩父地域で進むこの事業に大きな期待を寄せています。

(5月20日放送)

注) コジェネ*：熱と電気の2つのエネルギーを供給することを言います。

「お菓子な郷推進協議会」 モンドセレクションで 金・銀・銅を受賞

秩父で採れた「秩父カエデ糖」を使ったお菓子の商品開発、販売を行っている『お菓子な郷推進協議会』（町田啓介会長）が、食品のオリジナルと称され、総合的な食品コンテストでは世界でもつとも権威のあるモンドセレクションに6点出品し、見事に6点全てが入賞するという快挙を成し遂げました。

6月6日、市長報告に訪れた町田会長始め協議会の皆さんからは、受賞の喜びとともに、6月1・2日にオーストリア・ウィーンで行われた授賞式の様子や受賞による効果などの報告が行われました。

秩父市の「木」に指定されているカエデ。日本には大きく分けて25種類のカエデが生息していますが、秩父地方にはそのほとんどが分布しています。そこに注目した『お菓子な郷推進協議会』では、「心と体を癒す秩父の山と森の恵み」をコンセプトに、カエデから採った樹液をカエデ糖にし、秩父産のカエデ糖を使ったお菓子の開発を平成16年から進めてきました。

カエデ糖は低カロリーである一方、非常にミネラルが豊富であるため、健康的な甘味料とされています。現在、健康食品ブームでもあることから、今回の受賞をきっかけにして、更なる事業展開に期待が膨らむこととなりました。

受賞結果（製品名・出品者）

☆金賞

「すのうぼうる」（栗助）

「秩父カエデ糖たると」（水戸屋）

☆銀賞

「ちちぶまゆ」（秩父中村屋）

「カエデの樹」（水戸屋本店）

「カエデ山の玉手箱」（栄誠堂）

☆銅賞

「楓のおくりもの」（江原本店）



受賞したお菓子と贈られた金・銀・銅のメダル

『お菓子な郷推進協議会』の活動

平成15年3月、志を同じくする市内のお菓子製造業者16人が、変化を恐れず果敢にチャレンジすることにより、秩父地域の新たな魅力作りやイメージアップの向上、お菓子の需用の創造と拡大を通じて地域活性化に貢献することを目的に同協議会を発足させました。「森を育ててお菓子を創る」をスローガンに、少しでも多くのカエ

デ糖の採取と環境問題をあわせて考え、会員自らが3年間で5千本近くのカエデの植栽活動にも協力。現在は、ちちぶ太白サツマイモを使ったお菓子も手がけています。



受賞の報告をされた皆さんと栗原市長

モンドセレクションとは？

お菓子やワインの品質向上を目的に欧州経済共同体（EEC）とベルギー王国経済省が1961年に発足させた品質選考会のことです。世界各国の製造者が自信作を出品することから別名「食品のオリジナル」と言われています。審査対象となるのは、一般に市販されている商品に限られ、衛生・味覚・原材料・包装などの項目で厳しく審査され、100満点中の得点により、特別金賞・金賞・銀賞・銅賞が贈られます。その中でも、特別金賞あるいは金賞を受賞することは非常に難しいと言われています。

問い合わせ お菓子な郷推進協議会事務局「中村屋」

☎22-0838

市役所商業振興課

☎25-15208（直通）



お元気 ですか？ 市長です

皆さん、こんにちは。

先ごろ開催された北海道洞爺湖サミットでは、地球温暖化や石油価格高騰の問題が取り上げられ、環境問題、エネルギー問題が世界の高い関心を集めました。

そのような時期に、2つの嬉しいニュースがありました。その1つは、今月号でも紹介しているとおり、秩父市のバイオマス発電事業の取り組みが、NHK国際放送を通じて世界中に発信されたことです。当市が取り組むバイオマス技術は温暖化対策の有力手段だと国際的に言われており、市はその先頭グループの1人だと言っても過言ではありません。

世界にはさらに先進的な国もあり、私も訪れたスウェーデンでは脱石油社会を目指しています。暖房には木質バイオマス燃料が利用され、木材などから製造されるバイオ燃料で自動車が動いています。原料となる木材は、エネルギー畑に20年サイクルで植林されています。この分野では国外にも目を向けて、当市が日本をリードしていく気概で今後も取り組んでいきたいと思っています。昨年1年間、市職員をスウェーデンに派遣しましたので、今後の環境・福祉政策に活かしていけると考えています。

もう1つは、環境省が発表した「平成の名水百選」に「武甲山伏流水」が選ばれたことです。武甲山に降った雨水は秩父の河岸段丘を地下水として流れており、秩父の人は古くからこの水を生活に利用してきました。その清らかさや歴史的な価値から、今回、名水として世に認められたわけです。水環境の保全活動に日ごろからご努力いただいている皆さんに感謝するとともに、今後は観光面・文化面でのまちづくりに活用したいと考えています。

エネルギーや水資源問題が深刻となり得る世界の流れの中で、「森」と「水」は将来の秩父市を助けてくれる大切な資源です。地球規模の視点から秩父市の状況を考え、恵まれた条件を十分に発揮できるよう、これからも取り組んでいきます。

秩父市長 **栗原 稔**

ふるさと納税制度がスタートし、全国の自治体ではさまざまなPRを繰り広げています。市でも、「輝く秩父をあなたのふるさとに！」をキャッチフレーズに、市民の皆さんとともに全国に向けてPRをしていきたいと考えています。

そこで、今月号19・20ページの紹介カードにより、市外にお住まいのご友人やご親戚の方をぜひご紹介ください。（切り取って、封筒を作成していただき、郵送してください。）市ではその方に、市の取り組みをご案内し、寄附のご協力をお願いさせていただきます。ご寄附いただいた方には、「ふるさと秩父カード」をプレゼントするほか、寄附額に応じて市内の観光文化施設の招待券や、秩父ミューズパークのプール招待券、来年の芝桜無料入園券などをプレゼントさせていただきます。



市民の皆さんもこの名刺台紙をご購入いただき、PRをお願いします。

※本庁舎2階ふるさと創造課、1階総合窓口および各総合支所総務課で販売しています。（土・日・休日を除く）

◀横バージョン

▼縦バージョン



輝く秩父をあなたのふるさとに！ ふるさと納税のPRを お願いします

も、1箱（100枚入り）100円で販売していますのでご利用いただき、広くPRをお願いします。
お問い合わせ ふるさと創造課
☎ 22-2823（直通）

ご寄附ありがとうございました

次の方々から、ご寄附をいただきました。温かな善意に感謝し、ご紹介します。（平成20年5月）

- ◎尾田詩小中学校の図書購入費のために
 - ▶7日、川島眞知子様から200,000円
- ◎社会福祉のために
 - ▶13日、GAIYAチャリティゴルフコンペ様から24,500円
 - ▶19日、第12回著名郷土画家秀作展（西勝蔵代表）様から車イス6台
 - ▶21日、冠二郎後援会（西山喜好代表）様から500,000円

もうすぐ 川瀬祭



川瀬祭には県内外からたくさん
の観光客の方が訪れます。そこで、
夏祭り対策協議会では臨時駐車場
を設置するとともに、交通規制を
実施します。

臨時駐車場 市営宮地グラウンド

※収容台数…普通車200台、大
型車駐車可

7月19日(土)午後1時～10時

7月20日(日)午前10時～午後10時

駐車料金 無料

交通規制 7月19日(土)・20日(日)

次の箇所が車両通行禁止となり
ます。

- ・キンカ堂前～秩父地方庁舎北交差点
- ・秩父神社前～本町交差点
- ・東町通り、番場通り
- ・本町交差点～武之鼻橋(川瀬齋
場祭のため、20日(日)午後0時30

分～5時30分のみ)

※今月号22ページの「おもてなし」
のためのたび案内「観光ひとくちメモ」
では、川瀬祭について特集して
いますので、ぜひご覧ください。



川瀬祭を賑やかに演出するため、
7月19日(土)に花火大会を実施
します。

スターマインや尺玉を含む数百
発の単発花火を予定しています。

なお、花火大会にご来場の際は
臨時駐車場をご利用ください。

とき 7月19日(土)午後7時30分
から

※雨天の場合、翌日に順延

ところ ミューズパーク「旅立ち
の丘」周辺

臨時駐車場 ミューズパークスポ
ーツの森第一駐車場(午後5時か
ら無料)

交通規制 7月19日(土)午後1時～
9時30分

規制場所 ミューズパーク北口交差
点～ミューズパーク中央第一駐車場

問い合わせ 夏祭り対策協議会(観光
振興課内)

☎25-5209(直通)
☎22-2211(内線2532)

「武甲山伏流水」が 平成の名水百選に!

環境省が北海道洞爺湖サミット
にあわせて発表した「平成の名水
百選」に、市内中心市街地の地下
を流れる「武甲山伏流水」が見事
に選ばれました。

この地下水は、秩父夜祭を始め
とする秩父市の伝統文化の起源を
成すもので、今宮神社や秩父神社
の泉として湧き出ています。

また、道の駅ちぶには、この
水を利用した「和泉の滝」があり、
秩父の民話としても有名な「妙見
七つ井戸」もこの地下水に由来し
ています。

さらに、秩父地域の主要な土産
品である清酒も、この地下水を使
用して醸造しているものがあり、
『武甲山伏流水』は、秩父市の生活
に密着した地下水となっています。

今回の選定は、秩父地域の環境
の良さを全国にアピールできるこ
ととなりました。今後、市では、「武
甲山伏流水」を観光資源として活
用するとともに、環境に配慮した
まちづくりを進めていきます。

ふるさと創造課
☎22-2823(直通)



こんこんと湧き出す『武甲山伏流水』
～今宮神社～

町会長が交代しました

次のとおり町会長の交代が
ありましたのでお知らせしま
す。(敬称略)

町会名	新任町会長
番場町	江原 伸治
中村町	井上十三男

民生委員、 児童委員が 委嘱されました

7月1日付けで次の方が厚生労
働大臣ならびに埼玉県知事から委
嘱されました。

民生委員・児童委員(敬称略)
諏訪 千嶋恵子 ☎24-2439



私立幼稚園就園費(保育料)の 一部を補助します

該当する方は手続きを!

市では、私立幼稚園の在園児がいる世帯に、市民税の所得割課税額に応じて、保育料の一部を補助します。

これは、私立幼稚園児の保護者の負担を軽減し、幼稚園の就園を奨励するためのものです。

対象 市内在住の満3歳から5歳児を、私立幼稚園に就園させている世帯で、本年度の市民税所得割課税額が18万3,000円以下となる世帯

申込み 幼稚園から配布される用紙(入園料・保育料減免措置に関する調査)に必要事項を記入して、次の書類と一緒に7月17日(木)までに在園幼稚園へ提出してください。
添付書類 市民税の課税(非課税)証明書または納税通知書の写し
その他 同一世帯に、2人以上の該当する園児がいる場合は、それぞれの園児が対象になりますので園児ごとに調書を提出してください。

秩父市以外の私立幼稚園に就園している場合も対象になりますので、市教育委員会へ連絡してください。幼稚園類似施設等に就園し

ている場合は、この制度の対象になりません。

※詳しくは、幼稚園を通じて配布される通知をご覧ください。

なお、市民税の申告(所得税の確定申告)が済んでいない世帯は審査が受けられませんので、早めに申告を済ませてください。

問い合わせ 教育総務課

☎25-5227(直通)

7・8月の本庁舎
夜間・最終日曜・休日
窓口開設

日	月	火	水	木	金	土
				7/10	11	12
13	14	15	16	17	18	19
20	21	22	23	24	25	26
27	28	29	30	31	8/1	2
3	4	5	6	7	8	9
10	11	12	13	14	15	16

平日夜間窓口	最終日曜窓口	休日窓口
7月10日・24日 8月14日	7月27日	7月27日を除く土・日曜
17時15分～ 19時15分	8時30分～ 17時15分	8時30分～17時15分
市民課・保険年金課・こども課・ 収納課	総合窓口 (市役所1階正面玄関左)	
①戸籍の届書の預かり ②戸籍、住民票の写し、印鑑登録・証明書、所得課税証明書などの発行 ③転入、転出、転居届等の事務 ④納税と納税相談の受付 ⑤国民健康保険、国民年金、老人保健に関する業務 ⑥保育所、児童手当、子育て支援等に関する業務	①戸籍の届書の預かり ②住民票の写し、印鑑証明書や所得課税証明書などの発行 ③市への納入金預かり ④死亡届に関する業務 ※上記の業務以外は行いません。	

※最終日曜窓口・休日窓口の正午～午後2時は大変混雑するため、手続きにお時間をいただくことがあります。ご了承ください。

海水浴等の 宿泊費を補助!



柏崎市にある秩父市オートキャンプ場の廃止に伴う代替措置として、「夏休み海辺の親子ふれあい子育て支援事業」を実施します。海のない秩父市の子どもたちが海辺の自然環境に親しみ、健康で豊かな夏休みを過ごす機会を促進するとともに、親子のふれあいや楽しい夏の思い出づくりを支援します。

事業内容 市民である中学生以下の方が、海に面した市区町村(国内)所在の宿泊施設に宿泊した場合、1人

につき(1回限り)3,000円の補助金を交付します。

補助対象者(申請者) 親権者

補助の対象となる宿泊

①安全確保に関し、必要かつ十分な引率者がいること

②宿泊日は7月1日(火)～8月31日(日)の間であること

補助金の定員 2,000人分

申請受付期間 8月29日(金)まで

※申請時には、予約後の宿泊施設名・所在地・電話番号・引率者の住所・氏名の記入と印鑑が必要です。

申請受付場所 市民生活課、各総合支所市民福祉課

問い合わせ 市民生活課

☎25-5200(直通)

7月の納税

納期限内の納付にご協力をお願いします。

納期限	7月31日(木)	
	固定資産税	第2期分
税目	国民健康保険税	第1期分

口座振替を利用している方は、納期限に振り替えますので預貯金の残高をご確認ください。

問い合わせ 収納課 ☎22-2210(直通)

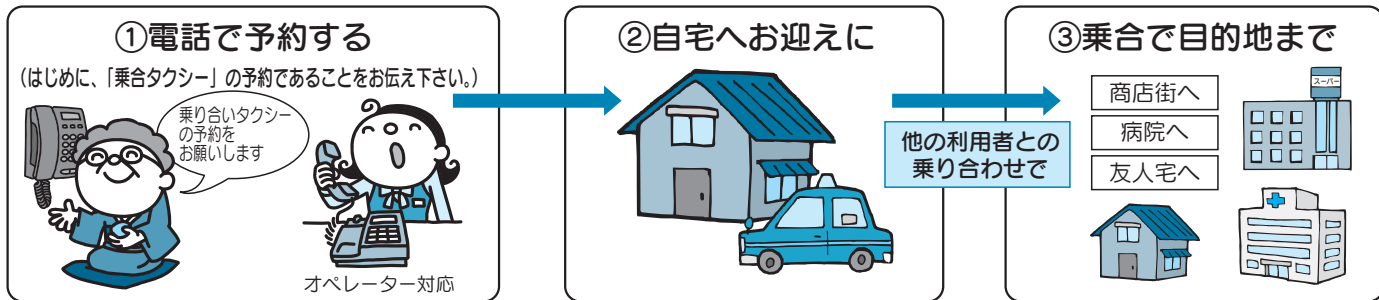
実証運行中!

吉田・大田地区乗合タクシーサービスのご案内

市報6月号でもお知らせしたとおり、6月10日から、「吉田・大田地区乗合タクシー」の実証運行が始まっています。通院や買い物の足に、ぜひご利用ください。

事業全般に関するお問い合わせ
吉田総合支所 総務課 ☎77-1113 (直通)

料金 1人1回 **500円(大人・小人)** 皆野駅・小鹿野中央病院へは追加料金 (+200円) で運行します。



1日4便運行!

[1便] 8:00~9:00発→8:30~10:00頃着
[2便] 10:00~11:00発→10:30~12:00頃着
[3便] 13:00~14:00発→13:30~15:00頃着
[4便] 15:30~16:30発→16:00~17:30頃着

秩父丸通タクシー 秩父営業所 (8時00分から17時00分まで)
予約電話 0120-02-3633

- 利用の1週間前から前日までに予約してください。行きと帰りの便を同時に予約できます。
- 吉田 (太田部を除く)・大田地内はどこでも送迎します。
- 皆野駅、小鹿野中央病院にも行きます。(追加料金200円がかかります。)
- 利用には会員登録が必要です。会員となれるのは、吉田 (太田部を除く)・大田地内在住の (原則として) 60歳以上の市民となります。ただし、バス路線 (秩父吉田線) 沿線からおおむね2km以上離れた地区については、年齢を問いません。予約時に会員登録することも可能です。
- 平日 (月~金曜) に運行します。土・日・祝日、年末年始は運休します。
- 秩父市で交付している福祉タクシー利用券は、乗合タクシーでは使用できません。

市民映像カメラマン募集

市のPRや観光誘客に活用できる題材をデジタルビデオで撮影していただくボランティアを募集します。

募集人数 若干名

任期 8月1日~平成22年7月31日

報酬等 報酬・交通費は支給しません。記憶媒体 (DVDまたはSDカード) は貸与します。

著作権等 提出された映像の著作権は、市に帰属します。なお、ビデオカメラの貸し出しは行いません。

応募資格

①市内在住の20歳以上の方

②DVDまたはSDカード対応型のビデオカメラによる撮影が可能な方

応募方法 申込書を広報広聴課または各総合支所総務課の窓口へ提出してください。(申込書は、各窓口または市ホームページで入手できます。)

申込期間 7月14日(月)~25日(金)

選考方法 提出された書類および電話での意向確認により選考を行います。結果は応募者全員に通知します。

問い合わせ 広報広聴課
☎22-2505 (直通)

まちおこしお助け資金

〔地域振興事業補助〕制度

市では、市民の皆さんのまちおこしへの思いを実現していくため、4月に「まちおこしお助け資金制度」の前期募集を行いました。が、今回改めて後期募集を行います。ぜひ、積極的な提案・申請をお待ちしています。

対象となる事業

①まちおこし底力再生事業

例 地域コミュニティの基礎的単位である自治会やNPO、各種団体が自主的、主体的に取り組む子育て支援、元気な高齢者づくり、防犯防災、青少年の健全育成、環境保全活動、郷土芸能の保全など、地域で取り組む個別具体の事業

②市民参加・都市住民との交流促進サービス提供事業

例 NPO法人等が、市民参加や都市住民との交流を行うためのサービスの提供を行う事業。各種体験や交流事業など。

③その他

例 秩父市の地域振興に寄与すると認められる事業

具体例

●消滅しつつある祭、郷土芸能等の継承

人材不足などにより、郷土芸能が上演できないなどの場合に、お助けグループとして運営、実演を行う。↓郷土芸能の講習経費や祭りの運



実例：巡礼古道の障害となる倒木の撤去と雑草の除去

●道普請、除雪お助け事業

高齡化等の人材不足のため、お助けグループの事業として生活道路の簡易補修や除雪を実施する。

↓道路補修に伴う資材購入や機材レンタル代、除雪用具購入

●まちの景観保持事業

町会や隣組などで、生活道路や遊休地に植栽する。また、清掃活動のための用具整備をする。

↓プランターや植物苗の購入、清掃用具の購入等に補助

《平成19年度実例》

・市指定無形民俗文化財である歌舞伎の上演を続けるためのかつら、衣装の新調

応募資格

・団地周辺に季節の花々を植え、生活道路の美観保持を実施

① 不特定かつ多数のものの利益の増進に寄与する民間団体（特定非営利活動法人、市民活動団体、ボランティア団体、自治会等）であること。

② 市内に住所または活動の本拠を有すること。

③ 一定の活動実績があること、またはその事業を完遂できる見込みがあること。

特定非営利活動法人でない団体は、さらに次の要件のすべてに該当することが必要です。

(ア) 代表者が明らかで、かつ、監査役が存在し、団体内部の会計監査がなされていること。

(イ) 構成する会員が、役員以外に複数名いる団体であること。

(ウ) 宗教活動や政治活動を主たる目的とした団体でないこと。

(エ) 特定の公職者（候補者を含む）または政党を推薦、支持、反対することを目的とした団体でないこと。

(オ) 暴力団でないこと、暴力団もしくは暴力団員の統制下にある団体でないこと。

※申請は、原則一団体一事業とします。

助成の内容

助成金額は、その事業の助成対象となる経費とし、秩父市予算の

範囲内とします（千円未満は切り捨て）。支援内容は一事業あたり総事業費の4分の3以内で50万円を上限とします。

審査・選考

地域振興事業審査会において行い、その結果に基づき、助成する事業が決定されます。

申請方法

所定の申請書（申請書は、ふるさと創造課、各総合支所地域振興課で募集案内とともに配布しているほか、市ホームページからも入手できます。）に必要事項を記入のうえ、8月11日(月)までに提出してください。

その他

なお、受付は先着順とし、申請金額が助成予定額となった時点で終了します。この場合の受付終了は、ホームページでお知らせします。

平成21年3月15日までに事業が終了しない場合、また、補助金が助成対象経費以外に使われた場合は、補助金を返還していただきますのでご注意ください。

また、同一事業での2年目の申請については、前年度以上の成果が見込めない場合、認可されない可能性があります。

問い合わせ ふるさと創造課 22-2823（直通）

都市計画の 構想案を 公表します

ともに、8月1日(金)～15日(金)午前8時30分から午後5時15分(ただし、土・日曜を除く)

構想案の縦覧場所

まちづくり課(市ホームページにも掲載します。また、構想案①については、秩父県土整備事務所および埼玉県都市計画課でも縦覧できます。)

意見書の提出

構想案についてご意見のある方は、意見書を提出することができます。意見書の様式は市ホームページで入手できるほか、まちづくり課窓口でもお渡しできます。提出方法等、詳しくはお問い合わせください。

※意見書の提出ができる資格を有するのは、市内にお住まいの方および利害関係者です。

都市計画法第17条第1項とは

市町村や県が都市計画を決定(変更を含む)しようとするときは、理由を記載した書面を添えて、2週間、市民や利害関係者の皆さんに縦覧していただくことが定められています。

問い合わせ

まちづくり課

☎25-5217(直通)

埼玉県都市計画課

☎048-830-5343

市では現在、都市計画の見直しを行っています。説明公聴会等を行い、市民の皆さんの意見をお聞きしていますが、構想案の詳細をより知っていただく手続きとして、都市計画法第17条第1項に基づき、埼玉県および市が決定する都市計画の構想案の縦覧を行います。

構想案①

秩父都市計画道路の変更(変更箇所は下図をご参照ください。)

- 3.4.2公園通線の一部区間廃止
- 3.4.9番場通線の一部区間廃止

構想案②

秩父都市計画特別用途地区の決定(中心市街地活性化区域を除く)都市計画区域内の準工業地域に、床面積1万㎡を超える大規模集客施設(店舗、飲食店、映画館等)の立地を制限する『特別用途地区』を定めるものです。

構想案の縦覧期間

構想案①・②

夏の温暖化対策にご協力を!

一年で最もエネルギー使用量が増える夏、地球温暖化防止の取り組みにご協力ください。

〈キャンペーン期間：9月30日(火)まで〉

1. 夏のライフスタイル実践

冷房温度の設定は28℃にして、すだれやカーテンを利用するなど、

涼しく過ごす工夫をしましょう。また、職場では、ノーネクタイ、ノー上着などを実施して、涼しい服装での勤務を心掛けましょう。

秩父市役所では、庁舎や市施設の冷房温度の設定を29℃に設定し、ノーネクタイ運動を実施しています。

2. 夏のエコライフDAY

1日、環境にやさしい生活にチャレンジしてみませんか?皆さんの省エネ・省資源の成果をチェックシートで確認することができます。自治会、学校、団体、企業単位での参加もお待ちしております。チェックシートは、地域エネルギー・環境対策課の窓口または埼玉県温暖化対策課のホームページ(<http://www.pref.saitama.lg.jp/A09/BE00/ecolifeDAY.html>)で入手できます。

温暖化防止の取り組みは皆さん一人ひとりが主役です。身近なことから少しずつ、地球のために考えてみませんか?

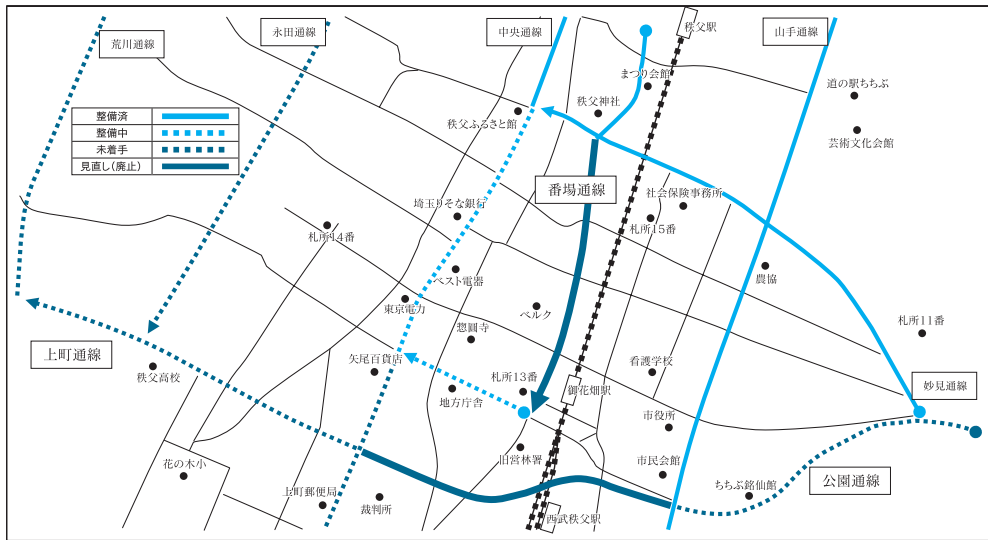
問い合わせ

地域エネルギー・環境対策課

☎22-12378(直通)

埼玉県環境部温暖化対策課

☎048-830-3030



平成20年度の介護保険料



65歳以上の方の平成20年度の介護保険料は次のとおりです。
 納入通知書は7月中旬ごろ発送の予定です。

平成20年度 介護保険料

段階	対象者	保険料率	保険料額
第1段階	生活保護受給者または高齢福祉年金受給者で世帯全員が住民税非課税	基準額×0.5	19,200円
第2段階	本人および世帯全員が住民税非課税であり、本人の合計所得金額+課税年金収入額が80万円以下の人	基準額×0.5	19,200円
第3段階	本人および世帯全員が住民税非課税であり、第2段階以外の人	基準額×0.75	28,800円
第4段階	本人が住民税非課税で世帯内に住民税課税者あり	基準額×1	38,400円
第5段階	本人が住民税課税で年間所得が200万円未満	基準額×1.25	48,000円
第6段階	本人が住民税課税で年間所得が200万円以上	基準額×1.5	57,600円

※一人ひとりの保険料額は前年の所得によって6段階に分かれます。

**激変緩和措置対象者は
 保険料の引き下げを
 実施**

平成17年1月1日現在において65歳以上の方で、平成17年度の税制

平成20年度 激変緩和措置対象者 介護保険料

税制改正がないものと仮定したときの保険料段階	本来の保険料段階	本来の保険料額(年額)	激変緩和措置適用後の保険料額(年額)
第1段階該当者	第4段階	38,400円	31,800円
第2段階該当者			31,800円
第3段階該当者			34,900円
税制改正がないものと仮定したときの保険料段階	本来の保険料段階	本来の保険料額(年額)	激変緩和措置適用後の保険料額(年額)
第1段階該当者	第5段階	48,000円	38,400円
第2段階該当者			38,400円
第3段階該当者			41,400円
第4段階該当者			44,500円

改正に伴い、新たに住民税が課税された、または、課税される世帯に属する方(既に課税者がいた場合は対象外)のうち、18・19年度に住民税の減額をされていた方を激変緩和措置対象者として、20年度の介護保険料を次のように引き下げます。

普通徴収の方の 納入通知書を送付

65歳以上の方(第1号被保険者)の介護保険料の納付方法は、納入

通知書(納付書)で納める方(普通徴収)と年金から差し引かれる方(特別徴収)の2種類があります。このうち今回は、納入通知書で納める方(普通徴収)の納付書を該当する皆さんに送付します。
 ※特別徴収(年金から納める方)の通知については、9月下旬ごろ送付します。

皆さんの納める介護保険料は、制度運営のための重要な財源となつていきます。納期限までに忘れずに納めるようお願いいたします。

また、介護保険料が年金からの納付に変わるまでの間、納め忘れをなくすために口座振替が便利です。申込方法等、詳しくはお問い合わせください。

納付が困難な方の 保険料を減額

市では、介護保険料の第1段階該当者(生活保護受給者を除く)および第2段階・第3段階該当者で、保険料の納付が困難な方について、保険料の減額を行っています。減額該当の可否については、扶養義務者や資産状況などの別途基準がありますので事前にご相談ください。

問い合わせ 高齢者介護課

☎25-5205(直通)

各総合支所市民福祉課

吉田 ☎72-6082(直通)

大滝 ☎55-0865(直通)

荒川 ☎54-2116(直通)

厚生労働大臣 特別表彰

特別表彰

「民生委員の日」の5月12日、長年にわたり活躍され、昨年の一斉改選で退任された10の方に、3月19日付けで外添厚生労働大臣から特別表彰状と記念品が贈られ、栗原市長からお一人ずつに伝達されました。

受賞者

加藤勉さん、山中郁治さん(大滝地区)、岡部邦夫さん(第二地区)、船崎文子さん(第三地区)、幸島弘子さん(荒川地区)、千島ハルさん、根岸きぬ子さん(第一地区)、風間録朗さん、若林榮子さん(原高地区)、新井昭治さん(第五地区)



受賞された皆さんと栗原市長

「道路交通法」の一部改正により、自動車の後部座席についても、シートベルトの着用が義務付けられました。

平成20年度の国民健康保険税

昨年度まで国民健康保険税は、「医療分」と「介護分」の合算額で課税していましたが、後期高齢者医療制度の創設に伴い、平成20年度から新たに後期高齢者医療制度を支援するための「支援分」が加わり、「医療分」「支援分」「介護分」の3区分での課税となります。ただし、皆さんに納めていただく国民健康保険税の負担割合の合計は平成19年度と変わりません。

なお、平成20年度の税率等は納税通知書の裏面に記載されていますのでご覧ください。（納税通知書は7月中旬に発送の予定です。）

所得の少ない世帯には軽減措置があります

国民健康保険税は、所得のない方にも課税されますが、所得の少ない世帯の負担を軽くするため、一定基準以下の世帯に対し、均等割と平等割を軽減する制度があります。ただし、国民健康保険税の納税義務者は本人および世帯に属する被保険者の前年中の所得を申告する必要があります。世帯主および世帯内の被保険者の中に未申告者がいると軽減対象世帯であっても適用を受けることはできません。

軽減の対象となる世帯

軽減割合	世帯の総所得金額等
6割軽減	所得が33万円以下の世帯
4割軽減	所得が【33万円+24万5千円×世帯主以外の被保険者数】以下の世帯

年金からの特別徴収（天引き）が10月から始まります

国民健康保険税は、普通徴収（納付書または口座振替）により納めていただいておりますが、平成20年度から、65歳以上75歳未満の方のみで構成されている世帯は、原則として年金からの特別徴収（天引き）に変わります。

《国民健康保険税が年金から特別徴収（天引き）される方の納付時期》

■昨年度までは ～年間8回で納付～

4月	5月	6月	7月	8月	9月	10月	11月	12月	1月	2月	3月
			○	○	○	○	○	○	○	○	

■これからは ～平成21年3月まで～

4月	5月	6月	7月	8月	9月	10月	11月	12月	1月	2月	3月
			○	○	○	☆		☆		☆	

（7, 8, 9月は普通徴収、10月から特別徴収になります。）

■平成21年4月以降

4月	5月	6月	7月	8月	9月	10月	11月	12月	1月	2月	3月
☆		☆		☆		☆		☆		☆	

○印・・・普通徴収（納付書または口座振替）

☆印・・・特別徴収（年金からの天引き）

後期高齢者医療制度ができたことによる国民健康保険税の緩和措置

後期高齢者医療制度により、75歳以上の方（一定の障がいのある方は65歳以上）が国民健康保険から移行しても、国民健康保険税が急激に増加することがないように、一定期間、国民健康保険税の緩和措置が行われます。

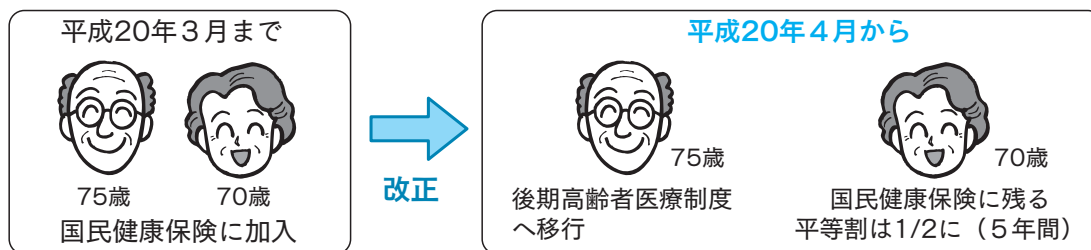
低所得者に対する軽減についての緩和措置

国民健康保険税の軽減の判定をするとき、75歳以上の方（一定の障がいのある方は65歳以上）が後期高齢者医療制度に移行したことにより国民健康保険被保険者（加入者）が減少しても、5年間は移行した方の人数・所得を含めて判定する措置があります。

※この措置が適用されるのは、後期高齢者医療制度に移行した方と継続して同一世帯である場合です。

平等割が賦課される国民健康保険税の軽減

国民健康保険から75歳以上の方（一定の障がいのある方は65歳以上）が、後期高齢者医療制度に移行することによって、単身世帯になる場合には、5年間「医療分」にかかる平等割を2分の1にする措置があります。



※この軽減が適用されるのは、国民健康保険に残る方が1人で、後期高齢者医療制度に移行した方と継続して同一世帯である場合です。

社会保険等で扶養されていた方の国民健康保険税の減免

社会保険等に加入していた75歳以上の方（一定の障がいのある方は65歳以上）が、後期高齢者医療制度に移行することによって、国民健康保険に加入する場合には、新たに国民健康保険税を負担することになります。しかし、その扶養されていた方（国民健康保険の資格を得た日に65歳以上の方）について2年間、市では次のような減免措置があります。

- 1 所得割、資産割については、所得や資産にかかわらず賦課しない。（世帯の判定をするときには、扶養されていた方の所得も対象です。）
- 2 均等割を全額免除する。
- 3 社会保険等の被扶養者になっていた方のみの世帯は、平等割を全額免除する。



※この軽減が適用されるのは、社会保険等の本人が後期高齢者医療制度に移行したときに、65歳以上の被扶養者であった方が国民健康保険に加入した場合です。

平成19年度公共工事契約実績の公表

市では、130万円以上の建設工事、50万円以上の業務委託（工事に伴う業務）について財務部契約課で契約業務を行っています。平成19年度は、第一次秩父市総合振興計画「近未来ちちぶまちづくりプラン2006」による快適なまちづくりを進めるため、総額40億3,107万9千円の公共工事を契約締結しました。工事の業種別・業者の地域別の契約実績は下表のとおりです。

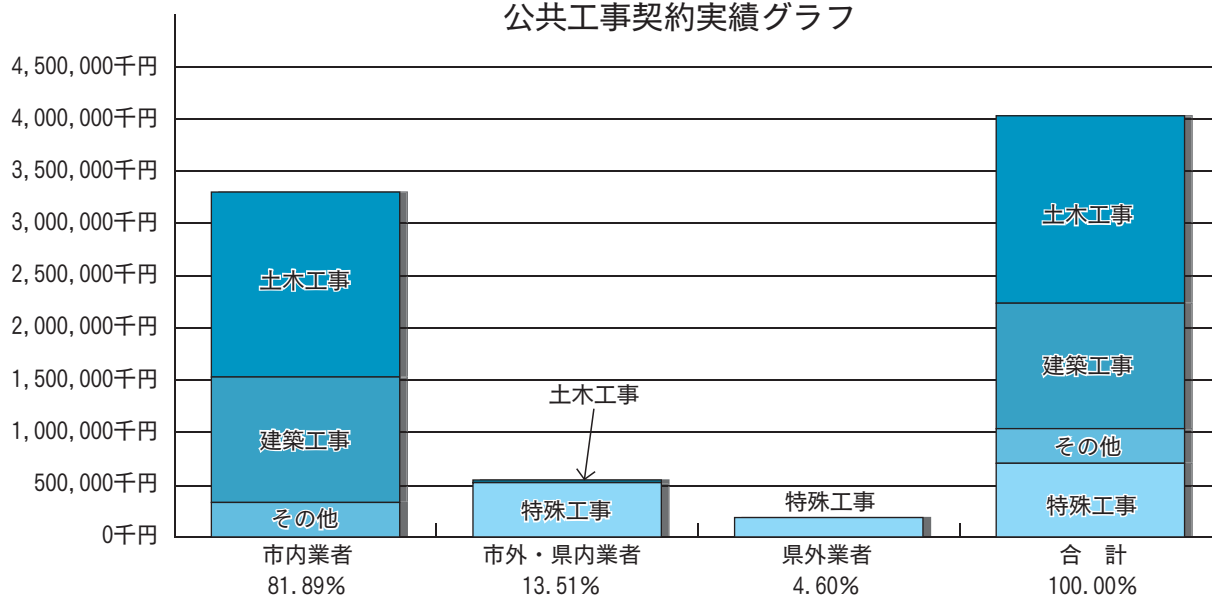
また、入札に対し透明性を高め、公平な競争性を確保するため一般競争入札の拡大など入札制度改革の実施を図りながら、地元経済の発展のため、より多くの市内業者が入札に参加できるよう入札参加資格条件の地域要件（市内に本店、支店および営業所が設置されている）を改正しました。

その結果、土木工事における市内業者との契約割合は98.67%、契約金額は17億7,022万3千円、建築工事における市内業者との契約割合は100%、契約金額は12億69万5千円、その他工事における市内業者との契約割合は99.52%、契約金額は3億2,994万8千円で、総額における市内業者との契約割合は81.89%、契約金額は33億86万6千円でした。また、市外業者については携帯電話施設工事および浄水場施設工事などの特殊な工事について契約し、総額における契約割合は18.11%、契約金額は7億3,021万3千円でした。

なお、議会の可決が必要な大規模工事については、荒川東小学校校舎改築工事（契約金額7億7,595万円、契約業者：守屋八潮・高橋特定建設工事共同企業体）および高篠中学校校体育館改築工事（契約金額2億7,720万円、契約業者：高橋・丸稲特定建設共同企業体）の2件となっています。

問い合わせ 契約課 ☎ 25-5216（直通）

公共工事契約実績グラフ



業種別	地域別	契 約 金 額			
		市 内 業 者	市外・県内業者	県 外 業 者	合 計
建設工事等 合 計	土 木 工 事	1,770,223千円	23,827千円	0千円	1,794,050千円
	建 築 工 事	1,200,695千円	0千円	0千円	1,200,695千円
	そ の 他	329,948千円	1,575千円	0千円	331,523千円
	特 殊 工 事	0千円	519,413千円	185,398千円	704,811千円
	合 計	3,300,866千円	544,815千円	185,398千円	4,031,079千円
割 合		81.89%	13.51%	4.60%	100.00%

公共工事契約実績表

業種	地域別 入札別	契約金額				備考
		市内業者	市外・県内業者	県外業者	合計	
土木工事	一般競争入札	676,221千円	0千円	0千円	676,221千円	舗装、とび・土工・ コンクリート含む
	指名入札	940,936千円	9,975千円	0千円	950,911千円	
	随意契約	116,571千円	50,347千円	0千円	166,918千円	
	合計	1,733,728千円	60,322千円	0千円	1,794,050千円	
	割合	96.64%	3.36%	0.00%	100.00%	
	※一次下請契約金額	36,495千円	-36,495千円	0千円	0千円	
	※合計	1,770,223千円	23,827千円	0千円	1,794,050千円	
※割合	98.67%	1.33%	0.00%	100.00%		
建築工事	一般競争入札	1,101,965千円	0千円	0千円	1,101,965千円	
	指名入札	81,386千円	0千円	0千円	81,386千円	
	随意契約	17,344千円	0千円	0千円	17,344千円	
	合計	1,200,695千円	0千円	0千円	1,200,695千円	
	割合	100.00%	0.00%	0.00%	100.00%	
	※一次下請契約金額	0千円	0千円	0千円	0千円	
	※合計	1,200,695千円	0千円	0千円	1,200,695千円	
※割合	100.00%	0.00%	0.00%	100.00%		
その他工事	一般競争入札	11,498千円	0千円	0千円	11,498千円	電気、管、塗装、防水、 造園、機械器具設置、 電気通信、消防設備、 調査・測量・設計等
	指名入札	286,561千円	1,575千円	0千円	288,136千円	
	随意契約	31,889千円	0千円	0千円	31,889千円	
	合計	329,948千円	1,575千円	0千円	331,523千円	
	割合	99.52%	0.48%	0.00%	100.00%	
	※一次下請契約金額	0千円	0千円	0千円	0千円	
	※合計	329,948千円	1,575千円	0千円	331,523千円	
※割合	99.52%	0.48%	0.00%	100.00%		
特殊工事	一般競争入札	0千円	144,900千円	75,075千円	219,975千円	・市内の登録業者で 対応が困難な工事 ・携帯電話施設工事 ・浄水場施設工事 ・都市計画図作成業務 ・大規模工事設計業務 等
	指名入札	0千円	179,245千円	66,024千円	245,269千円	
	随意契約	0千円	195,268千円	44,299千円	239,567千円	
	合計	0千円	519,413千円	185,398千円	704,811千円	
	割合	0.00%	73.70%	26.30%	100.00%	
	※一次下請契約金額	0千円	0千円	0千円	0千円	
	※合計	0千円	519,413千円	185,398千円	704,811千円	
※割合	0.00%	73.70%	26.30%	100.00%		
合計	一般競争入札	1,789,684千円	144,900千円	75,075千円	2,009,659千円	
	指名入札	1,308,883千円	190,795千円	66,024千円	1,565,702千円	
	随意契約	165,804千円	245,615千円	44,299千円	455,718千円	
	合計	3,264,371千円	581,310千円	185,398千円	4,031,079千円	
	割合	80.98%	14.42%	4.60%	100.00%	
	※一次下請契約金額	36,495千円	-36,495千円	0千円	0千円	
	※合計	3,300,866千円	544,815千円	185,398千円	4,031,079千円	
※割合	81.89%	13.51%	4.60%	100.00%		

※印：元請業者が市外業者の場合、市内業者の一次下請契約金額を市内業者の実績として集計しています。

平成20年5月契約分 公共工事発注状況の公表

市では、行政経営の透明性を高めるため、公共工事の発注状況を下表のとおり公表します。(税込・500万円以上)

(指名競争入札)

契約日	完成予定日	工事名	工事場所	予定価格 (税込/円)	契約金額 (税込/円)	落札率 (%)	契約業者	工事担当課 ☎
19日	9月1日	西岸低区配水池送水管布設 替工事	別所地内	14,322,000	12,957,000	90.47	(株)カネミツ 設備	水道部 工務課 ☎25-5222
26日	6月26日	影森中学校プール防水改修 工事	上影森53番地	7,413,000	6,930,000	93.48	守屋八潮建 設(株)	地域整備部 教育施設課 ☎25-5226

(随意契約)

契約日	完成予定日	工事名	工事場所	予定価格 (税込/円)	契約金額 (税込/円)	契約率 (%)	契約業者	工事担当課 ☎
19日	平成21年 3月24日	秩父市土地評価システム業 務委託	市内全域	33,285,000	29,872,500	89.75	(株)パスコ	財務部 課税課 ☎22-2209

問い合わせ 工事の内容…工事担当課、契約関係…契約課 ☎25-5216 (直通)

ちちぶバイオマス元気村発電所 視察・見学者受付中!

吉田元気村に足湯オープン! 中学生以上100円、小学生50円 好評営業中!



「彩夏到来 08 埼玉総体」

直前情報

いよいよよ開幕!

高校生のスポーツの祭典である全国高等学校総合体育大会「彩夏到来 08 埼玉総体」が、今月28日から埼玉県で初めて開催されます。全国の高校生たちが真夏の太陽の下で魅せる24日間の熱き戦いをどうかご観戦ください。

秩父市においても相撲競技が単

主将 猪野 隼人さん

「やれること思いつきりやり、力を出し切りたいです。地元なので決勝トーナメントまで勝ち進めるようがんばります。」

監督 羽賀 潔先生

部員は、中学での試合経験はあるものの、相撲に本格的に取り組むのは農工に入学してからの者ばかりです。未熟な点もありますが、気迫では関東一だと自負しています。

インターハイでは、高校生らしい、



ぶっかかり稽古に汗を流す部員の皆さん

熱気いっぱい
の試合をご覧
いただけるよ
う、頑張りたい
と思います。
「勝つても元
負けても元気
良く!!」

独開催され、また、小鹿野町との共同開催として自転車ロード競技および登山大会が開催されます。皆さんの熱い応援をお願いします。

そこで今月号では、直前情報として、秩父市で単独開催される相撲競技に埼玉県代表として出場する秩父農工科学高校相撲部を紹介しします。主将・監督に大会直前の抱負などをお聞きしました。

選手紹介

3年	猪野 隼人さん	三田川中
3年	小池 翔さん	三田川中
3年	坂本 孝英さん	秩父一中
2年	浅見 成彦さん	影森中
2年	黒沢 直也さん	三田川中
2年	宮田 昌浩さん	寄居城南中
1年	太幡 圭さん	皆野中
2年	坂本 恵里さん	(マネージャー)



埼玉総体での活躍が期待される相撲部の皆さん

相撲競技

迫力とスピード感あふれ、長い歴史と伝統を持った国民的スポーツ。各都道府県の予選を勝ち抜いた精鋭チームが参加する高校相撲の最高峰の大会です。文化体育センター第1アリーナに設営する特設本土表で繰り広げられる未来の横綱、迫力のある高校生の真剣勝負にご声援をお願いします。

競技日程 7月29日(火)～31日(木)

■自転車(ロード)競技

3時間に及ぶ大熱戦!

手に汗握る迫力のスピードレース

秩父市・小鹿野町のコースは、緑豊かな美しい自然がいつぱいの合角ダム周辺を使用した特設コースです。美しい自然とは対照的に、アップダウンや下り坂のS字カーブなど、難易度が高く、みどころ満載のコースとなっています。

真夏の30℃を越える猛暑の中を平均速度40km、最高速度90kmの速度で3時間、総距離104kmを走り続ける迫力満点のスピードレースに熱いご声援をお願いします。

■登山(男女)大会

■登山(男女)大会

■登山(男女)大会

■登山(男女)大会

登山大会は、大会山域の地形・地質、気象等の知識を問うペーパーテストと、3日間の登山行動での体力や地図の地点確認、テント設営・炊事の技術などを総合的に判定し順位を決定します。競技順位も重要ですが、参加する皆さんには、秩父の山々の素晴らしさも堪能して欲しいと願っています。

■登山(男女)大会

登山大会は、大会山域の地形・地質、気象等の知識を問うペーパーテストと、3日間の登山行動での体力や地図の地点確認、テント設営・炊事の技術などを総合的に判定し順位を決定します。競技順位も重要ですが、参加する皆さんには、秩父の山々の素晴らしさも堪能して欲しいと願っています。

登山大会は、大会山域の地形・地質、気象等の知識を問うペーパーテストと、3日間の登山行動での体力や地図の地点確認、テント設営・炊事の技術などを総合的に判定し順位を決定します。競技順位も重要ですが、参加する皆さんには、秩父の山々の素晴らしさも堪能して欲しいと願っています。

登山大会は、大会山域の地形・地質、気象等の知識を問うペーパーテストと、3日間の登山行動での体力や地図の地点確認、テント設営・炊事の技術などを総合的に判定し順位を決定します。競技順位も重要ですが、参加する皆さんには、秩父の山々の素晴らしさも堪能して欲しいと願っています。

に判定し順位を決定します。競技順位も重要ですが、参加する皆さんには、秩父の山々の素晴らしさも堪能して欲しいと願っています。

競技日程 8月6日(水)～9日(土)

※開会式は6日、閉会式は10日

競技会場 白泰山・白岩山・両神山コース

開・閉会式会場 市民会館ホール

ご観覧の皆さんの

ご協力をお願いします

大会の期間中、市内外から延べ8,000人の応援者の来場が見込まれています。市民の皆さんに温かい「おもてなしの心」で歓迎していただき、選手や来訪者にとって心に残る思い出の大会となるようご協力をお願いします。

問い合わせ 平成20年度全国高等学校総合体育大会 秩父市・小鹿野町実行委員会事務局

☎25-5229 (直通)

文化体育センター
からのお知らせ

全国高等学校総合体育大会(インターハイ)相撲競技の会場のため、左記期間中は全館利用できません。皆さんのご理解とご協力をお願いします。

期間 7月13日(日)～8月5日(火)

問い合わせ 文化体育センター

☎24-4004

あなたの手で、助けあい温もりのまちづくり 平成20年度 秩父市職員採用試験

採用予定職種・人数・受験資格

A 一般事務職 若干名

- (1)大学を卒業（見込み可）した方またはこれと同程度の学力を有する方で、昭和59年4月2日以降に生まれた方
- (2)短期大学（高等専門学校を含む）を卒業（見込み可）した方またはこれと同程度の学力を有する方で、昭和61年4月2日以降に生まれた方
- (3)高等学校を卒業（見込み可）した方またはこれと同程度の学力を有する方で、昭和63年4月2日以降に生まれた方
※「高等専門学校」は「短期大学」とみなします。また、大学卒の方は短大卒および高校卒の区分で、短大卒の方は高校卒の区分で受験することはできません。
- (4)昭和48年4月2日以降に生まれた方で、次の条件を全て満たす方
・身体障害者手帳の交付を受けている方
・自力通勤が可能で、かつ、介護者なしに週40時間の職務遂行が可能なる方
・活字印刷文による試験および口述試験に対応できる方

B 一般事務職（土木技師） 若干名

大学を卒業（見込み可）した方で、土木の専門課程を履修し、昭和43年4月2日以降に生まれた方

C 一般事務職（建築技師） 若干名

大学を卒業（見込み可）した方で、建築の専門課程を履修し、昭和43年4月2日以降に生まれた方
※人数は、BとCをあわせて「若干名」とします。

D 一般事務職（保育士） 若干名

保育士、幼稚園教諭の両資格を有している方または平成21年3月までに両資格を取得見込みの方
※年齢要件は、A 一般事務職の(1)、(2)、(3)と同じです。

E 保健師 若干名

保健師免許を有する方（平成21年3月取得見込みの方を含む）で、昭和48年4月2日以降に生まれた方
※人数は、DとEをあわせて「若干名」とします。
○次のいずれかに該当する方は、受験できません。
・日本国籍を有しない方
・地方公務員法第16条に規定する欠格条項に該当する方（後記〔参考〕のとおり）

試験の日時・場所および合格発表

第1次試験

試験種目 教養試験・適性試験
と き 9月21日(日)
受付開始 午前8時30分
ところ 市民会館3階会議室
合格発表 10月15日(水)

第2次試験

第1次試験合格者に対して行います。
試験種目 作文試験・人物試験
(身体検査を第2次試験合格者に対して行います。)
と き 10月下旬～11月上旬予定
ところ 第1次試験合格者にお知らせします。
合格発表 10月下旬～11月中旬予定

実施要項・申込書の配布

- (1)実施要項および申込書は、7月7日(月)から市役所2階の人事課(土・日・祝日は、市役所1階の休日窓口)および各総合支所総務課で配布します。
- (2)郵送による実施要項および申込書の請求は、**80円切手を貼った**、

本人のあて先明記の返信用定形封筒を同封してください。

あて先 〒368-8686 熊木町8-15 総務部人事課

受験手続および受付期間

申込書に必要事項を記入のうえ、卒業（見込み）証明書等の必要書類を添付し、人事課へ8月1日(金)～12日(火)（土・日を除く）までに持参してください。（郵送による申込みも8月12日(火)（必着）までとします。）

※市ホームページ上の申込書を印刷したものも使用することができます。

詳しくは、実施要項をご覧ください。

【参考】地方公務員法第16条の「欠格条項」とは？

第16条 次の各号の一に該当する者は、条例で定める場合を除くほか、職員となり、又は競争試験若しくは選考を受けることができない。

- 1 成年被後見人又は被保佐人
- 2 禁錮（きんこ）以上の刑に処せられ、その執行を終わるまで又はその執行を受けることがなくなるまでの者
- 3、4 (省略)
- 5 日本国憲法施行の日以後において、日本国憲法又はその下に成立した政府を暴力で破壊することを主張する政党その他の団体を結成し、又はこれに加入した者

問い合わせ 人事課 ☎22-2207（直通）

平成20年度 秩父消防本部職員採用試験

職種・採用予定人数 消防職員 若干名

受験資格

市職員（A一般事務職）採用試験の(1)から(3)と同じ

※次のいずれかに該当する方は受験できません。

- ・日本国籍を有しない方
- ・地方公務員法第16条に規定する欠格条項に該当する方

試験の日時・場所および合格発表

第1次試験

試験種目 教養試験・適性試験
と き 9月21日(日)
受付開始 午前8時30分
ところ 秩父消防本部
合格発表 10月17日(金)

第2次試験

第1次試験合格者に対して行います。
試験種目 面接・体力測定
と き 10月下旬～11月上旬
ところ 秩父消防本部
合格発表 11月中旬

受験手続きおよび受付期間

所定の試験申込書に必要事項を記入のうえ、履歴書（写真貼付）等の必要書類を添付し、秩父消防本部総務課に7月28日(月)～8月8日(金)（土・日を除く）までに持参してください。

申込書の配布

- (1)申込書は、消防本部総務課または最寄りの消防分署で配布します。
- (2)郵送による請求の場合は、**80円切手を貼った本人のあて先明記の返信用定型封筒を同封してください。**

問い合わせ 〒368-0021 下宮地町10-25

秩父消防本部総務課 ☎21-0120

「彩の国みどりの基金」を活用した森づくり～あなたの森林を保全します～

森林や身近な緑は、地球温暖化の防止や水源の確保などさまざまな役割があり、私たちの暮らしになくてはならないものです。

埼玉県では、このような貴重な森林を保全し、身近な緑の創出をしていくため、今年度、自動車税を主な財源とする「彩の国みどりの基金」を創設しました。

この基金を活用し、平成20年度～23年度にかけて、秩父地域の森林において次の事業を行っていきます。

水源地域の森づくり

浦山ダムほか4つのダム上流について、スギやヒノキを間伐し、広葉樹を取り入れていく森林づくりや、シカ被害跡地の広葉樹の森への再生を行います。

県民参加による里山再生

里山の森林に侵入した竹を伐採します。地域の力を借り、その後の森林への再生を目指します。

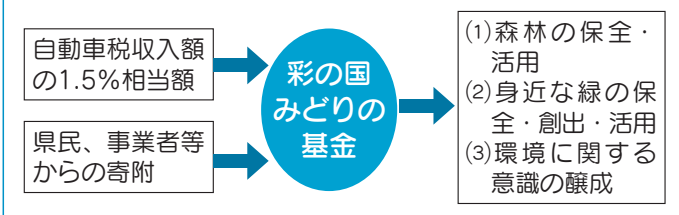
これらの事業は、森林所有者と協定を結び、無償にて県が直接実施します。

森林整備のご希望や関心をお持ちの方は、お気軽にお問い合わせください。

問い合わせ

埼玉県秩父農林振興センター林業部間伐・森林循環担当 ☎24-7215

彩の国みどりの基金仕組み



竹の侵入により荒廃した里山を地域や企業・ボランティアの力を借りて再生



下草が生育していない針葉樹林を広葉樹が混じり合った森林へ再生

がんばる商店街!

ばんば表参道 七夕まつり

とき 8月6日(水)15時～21時
7日(木)17時～20時

内容

- ・ウインドオーケストラ
 - ・ミニ七夕竹無料配布
 - ・ジャンボダーツ
 - ・金魚すくい
 - ・輪投げ・模ぎ店
 - ・ハワイアンの夕べ
- ※一部変更する場合があります。
番場商店街振興組合



8月8日(金)へ日帰りバスツアー! 那須原四百萬輪のゆり畑へ かげもりの縄文人スタンプ

10冊のバ招待!

※フラワーリフトに乗って四百萬輪のゆり畑へ!

※ゆり畑の中も散策!

※満杯の旅行です

縄文人スタンプは集めれば集めるほどに

楽しい!!



※詳しくはKSA

影森名店会加盟店へ

あなたの困ったをお手伝い! ボランティアバンク 「おたすけ隊」

県と市と協働で、おたすけ隊を派遣します。

- ◇お部屋の掃除
 - ◇話し相手
 - ◇家事のお手伝い
 - ◇見守り
 - ◇散歩・外出等の支援
 - ◇網戸・障子張り
 - ◇その他何でもご相談ください。
 - ◆おたすけ隊員も随時募集中!
- お気軽にお問い合わせください。
みやのか商店街振興組合
福祉事業部 担当・鈴木純
☎24-8856
(月～金曜、午前10時～午後4時)



8月ナイトの告白 ALWAYS みやのかの毎日

★物価高に挑戦

★今夜は100円ストリート

★パパ・ママ応援大抽選会

「云達者なアナタ募集中!」

◎紙芝居・チンドン屋さん・秩父音頭...等々
詳細は、事務局までお電話ください。

さい。☎24-8856

ナイトバザール出店者も募集中

受付は☎22-0511(やすだ)

のりしろ B
(山折り)

3 6 8 8 - 8 7 9 0

料金受取人払郵便

秩父支店
承認
28

差出有効期間
平成21年7月
31日まで

切手をはらずに
このままお出しください

秩父市役所
秩父市熊木町 8 - 15

ふるさと創造課 行



のりしろ C
(山折り)

のりしろ B



ふるさと納税による寄附は以下の目的で大
切に使わせていただきます。

●環境に優しい秩父を創ります

バイオマス研究事業
未利用の森林資源を活用するなど地球温暖化の防止に向け努力します。
荒川水源のかん養の森・川づくり
植林事業や、河川の清掃などを積極的に行います。
秩父地域の自然環境美化保全
国立・県立自然公園の環境美化に努めます。

●住みたくなる秩父を創ります

セカンドライフの応援
市民農園の拡充や、生活応援など交流居住をしやすいようサポート
します。
新交通システムの整備
利用者の使いやすいよう路線バス等を整備していきます。
スギ等花粉飛散防止対策
広葉樹や花粉の少ないスギ等への植え替え、伐採を促進し、花粉の
飛散防止に努めます。

●おもてなしの心で迎える秩父を創ります

観光事業の推進充実
観光案内板やサインを充実し、ホスピタリティを醸成していきます。
観光(公衆)トイレの整備
清潔な観光(公衆)トイレを維持し、快適に使えるようにしていきます。
伝統芸能の開催・継承等、芸能文化活動
体験教室の開催や文化芸術による交流活動を充実していきます。

●使い道はおまかせ

※特に使い道を選ばれない場合は、市の総合振興計画の実現のため使
わさせていただきます。

秩父市役所ふるさと創造課 ☎0494-22-2823

裏面が紹介カードになっています

のりしろ A
(山折り)

のりしろ A
(山折り)



ふるさと納税に協力してくださる方を紹介します

秩父市長 様

ふるさと納税制度により秩父市に寄附していただける方を紹介します。
※太枠の中を記入してください。(紹介される方の情報です。)

〒	寄附の時期
住所	年 月 日
フリガナ	電 話 番 号
氏 名	()

〒	寄附の時期
住所	年 月 日
フリガナ	電 話 番 号
氏 名	()

〒	寄附の時期
住所	年 月 日
フリガナ	電 話 番 号
氏 名	()

〒	寄附の時期
住所	年 月 日
フリガナ	電 話 番 号
氏 名	()

※紹介していただいたあなたの連絡先をご記入ください。

〒	電 話 番 号
住所	()
フリガナ	
氏 名	

ふるさと納税による

寄附までの流れ

- ①いただいた情報をもとに、寄附申入書を市役所から紹介された方に送付をさせていただきます。
- ②紹介された方に、寄附申入書を記入の上、メールか郵便で申し入れをしていただきます。
- ③寄附申入書が届き次第、納付書を送付させていただきますので、納付書記載の納付場所からご寄附をしていただきます。

ふるさと納税制度による寄附を いただいた方への謝礼

寄附者全員に、「ふるさと秩父カード」をプレゼントします。
また、寄附額に応じて秩父ミュージアムパークスポーツの森ボール招待券などを差し上げます。

※いただいた個人情報は、ふるさと納税の寄附申込書を送付する以外には利用しません。

紹介していただく方を記入ください。

ちちぶ

「おもてなし」だより

其の式



おもてなしの実践編

出会いの瞬間が決め手

「第一印象の大切さ」

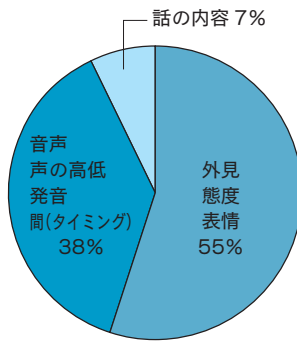
市報6月号「おもてなし」より
「其の式」はいかがだったでしょう？ 今月号から「おもてなしの実践編」をはじめます。

その第一弾は、出会いの瞬間が決め手として、秩父を訪れたお客様に対して、はじめて接した方（これには、直接お会いしたときばかりでなく、初めて電話で応対した時も含みます。）の第一印象が大切になるというお話です。

人は、中身で判断されるべきで、見かけや話の仕方では判断されたくはないと考える人が多いかもしれません。

しかし、お客様はたった一回会っただけのあなたの応対や見かけ、言葉づかいなどで、あなたを、ひいては秩父全体を判断するのです。まずはお客様によい第一印象を与えることができるよう心がけましょう。

「はじめて会う人の第一印象を決める判断材料は何？」



これは、アメリカの心理学者アルバート・メラビアンの調査結果です。あいさつをするときには、「相手の目を見て」「表情を豊かに」「心をこめて」といわれる理由が納得できますね!!

笑顔を決やさない

ようにしましょう

表情が第一印象に大きな影響を及ぼします。ポイントは「目」。目に微笑みを浮かべるとも得意を表現できるようにしましょう。

また、口は感情を表します。口角（口の両端）が下がっている



身だしなみに

気をつけましょう

お客様に「不快感」を与える服装にならないよう気をつけていますか？ 夏場は、特にリラックスイした服装になりがちです。「身だしなみ」と「おしゃれ」は異なるものと認識し、その場にふさわしい清潔感のある服装を心がけましょう!

言葉と動作で期待に

応えましょう

「おはようございます」「ようこそおいでくださいました」など、さわやかな笑顔で、明るく、心のもったあいさつをしましょう。

そして、あなたが自信を持って、きびきびと動いている姿は、見ていても気持ちが良いものです。日ごろから、笑顔・あいさつ・動作がきちんとできているかどうか、第一印象を大きく左右します。

電話は出会いの

始まりです

電話は顔の見えないコミュニケーションです。最近ではEメールもよく使われるようになりましたが、

電話には、「相手と会わずにすむ」とのこと、「リアルタイムで話し合える」便利さがあります。ただ、顔が見えないからといって態度も見えないかという大間違い。電話ではあなたの態度がストレートに声に現れるものです。不思議なこと、姿勢よく、背筋を伸ばし、にこやかに明るく表情で応対すると、声や言葉づかいに感じよさが出てきます。

電話は出会いの第一歩と心得て今後の電話応対を実践してください。



人と出会いのあるところに「第一印象」での判断は必ず行われます。その第一印象がたまたま悪かった時、秩父全体がマイナス評価を受ける原因となるのはもったいないと思いませんか？ 第一印象に気を配ることで人間関係はうまくいくし、秩父の評価もさらに上がることになるでしょう。改めて、**出会いの瞬間が決め手**と認識し、第一印象を良くするための実践を行いましょ。

問い合わせ ふるさと創造課

☎ 22-2823 (直通)

秩父に夏を呼ぶ「川瀬祭」



毎年、7月19・20日に行われる川瀬祭は、秩父神社境内の日御碕の祭りでお祇園・天王様・お川瀬とも呼ばれています。この川瀬祭をはじめとする秩父地域の各地で行われる「お祇園」は、京都府の八坂神社、愛知県の津島神社を経由して関東地方にも広まりました。祇園信仰は、華美な形態により病気や災難をもたらす悪霊を追い払うという都市的な祭礼であり、神輿洗いやお水取りなど清い水で禊をするなど、水にまつわる行事も行われます。

川瀬祭の始まりは不明ですが、万治2年(1659)に「六月一五日の川瀬の祓」を行っていたことが記録にあります。当初は、荒川にある武の鼻河原での祓神事が中心であったのが、文化年間(1804~1818)の頃に神輿洗いが行われる祭りとなりました。そして、明治17年以降、笠鉾・屋台が建造され、付祭りとして奉曳するようになり、現在8基の笠鉾・屋台が曳きまわされています。

さて、川瀬祭に町会ごとに行われる「お水取り行」を存じ



社には荒川の清らかな水が撒かれます

の方ではないでしょうか。夜もふけると、町会の若者が太鼓を担ぎ、道楽を奏てながら荒川の武の鼻河原に行き、神洒・神饌を供え、若者の代表が裸で川に入り水を汲むというものです。汲まれた水は、町内の八坂社の飯宮に供えられ、辻々に撒かれます。

川瀬祭当日、秩父屋台囃子が街中に轟き、19日の昼ごろから、囃子手、拍子木、曳き子などを担う子どもたちの元気の良い掛け声とともに笠鉾・屋台が町内を曳き回されます。夕方になると、8基が秩父神社に集まり、夕闇の中、「天王柱立て神事」が



拍子木を鳴らす子どもたち

厳かに行われます。

20日午前中に、笠鉾・屋台は秩父神社へ向けて町内を出発します。午後1時、神社境内に集合した笠鉾・屋台は、荒川への御神幸行列に先立ち出発して、途中の広場まで行きます。御神幸行列は、さらに進んで荒川武の鼻の妙見淵と呼

ばれる斎場まで行きます。斎場には、注連縄が張られ神座が設けられています。やがて、神社行列の中にある重量約400キロもの白木造りの神輿は、町内から選ばれた34人の若衆にかつがれ、荒川の清流の中へと入り、流れに逆らって「ワツシヨイ、ワツシヨイ」のかけ声とともに神座まで進みます。これこそ、祭りのクライマックスである「神輿洗い」です。河原の斎場では、神輿の安置に続き祭典、そして、面を付けない古式ゆかしい代参宮神楽が奉納されます。



斎場で奉納される代参宮神楽

こうした川瀬祭の一連の行事の中で、笠鉾・屋台行事とお水取りの行事は、「川瀬祭の民俗行事」

ちよつぷらサイト

夏でもヒンヤリ！鍾乳洞

影森にある「橋立鍾乳洞」は、県内唯一の観光洞で、全国的にめずらしく駅から歩いて行ける鍾乳洞です。

山のひとつが石灰岩といわれている武甲山の一部が、長い間の雨水により浸食されてできたもので、洞内の3分の2以上が竪穴式

として市の無形民俗文化財に指定されています。

なお、「川瀬祭笠鉾・屋台8基」は市報5月号13ページでお知らせしたとおり、市の有形民俗文化財に指定されています。

問い合わせ 文化財保護課
☎ 22-2481 (直通)

川瀬祭・秩父祭(秩父夜祭)の笠鉾・屋台

川瀬祭 (市指定有形民俗文化財)		秩父祭 (国指定重要有形民俗文化財)	
▲…笠鉾	■…屋台	▲…笠鉾	■…屋台
番場町	■	中郷	▲
宮側町	■	下宮	■
東町	■	上町	■
熊木町	▲	中町	■
道生町	▲	本町	■
上町	▲		
中町	▲		
本町	■		

※いずれの祭りも曳行順に掲載



小澤 芥斗 くん
「笑うとおめめが
なくなっちゃう!!」
(寺尾)



木村 結奈 ちゃん
「いちごをとったよー♡」
(下宮地町)



松井 庵 くん
「どーも、どーも」
(下影森)



菊地 華凜 ちゃん
「スイカ 大好き 夏むすめ」
(中村町)



応募方法

1～1歳半程度のお子さんの写真を同封し、住所・保護者の方とお子さんの名前・電話番号・生年月日とコメントを明記のうえ、市役所広報広聴課（〒368-8686 熊木町8-15）までお送りください。抽選に漏れた方も、2歳になる月までは、翌月の抽選に繰り入れ、再抽選しています。なお、市のホームページで公開している「市報ちちぶ」にも同様に掲載します。

市民文芸

俳句

堰の水春光抱き落ちにけり
古刹いま卯の花くだし先住忌
休耕田埋もれて桐の花盛り
秩父路の人の波なみ芝ざくら
音たてて水増す村の山笑う
初夏の湖水に映る逆さ富士
木瓜の花人生模様咲き分けり
万緑の底に沈めり露天風呂
花は葉に猫犬鳥獣慰霊の碑
芝ざくら秩父の空の深さかな

竹内弥太郎 選

（評）俳句は最短の詩形であるだけに、具象と省略を効かせた言葉選びが大切です。正巳さんは堰を落ちる水に春光を捉え、大仙さんは先代住職の忌日に季節の移りを胸に抱き、昭子さんは桐の花に託して休耕田の寂寥を表しています。秩父の芝桜はよく知られるようになりましたが、幸子さんは人びとの心のはずみを、志のさんは自然の大きさを詠っています。家司さんは木瓜の花それぞれの色に、人生模様の思いを深めています。サマ井さんは、水音に季節の移りを把握し、他の作品も心で捉えた作品にしています。

短歌

新井 悦子 選

ネクタイを締めぬ身となりはや五年その寂しさは首だけにあらず
入学の子の手を引きて行く母のお蔭様でと笑顔こぼしつ
惚けたる母の介護に四年過ぐ涙はいでず葬儀終りぬ
若き日に初ボーナスにて求めたる広辞苑古りて机上版買う
草刈機のモーターの音に驚きてタンポポの綿毛舞い立ちて飛ぶ
雨あがり滴をのせて傾ぎ咲く深紅の薔薇のいとつややかに
亡き父の好みしさつきの花に寄り蜜吸ふ蜂の羽音を聞きぬ
曇天を押し上ぐ如く女生徒の和銅讃歌の声の響きぬ
裏庭に楚楚と咲きたるつぼすみれ日当りの良き地に植え替えぬ
小さき手に天道虫が羽休め孫の顔をばじつと見つめる
（評）坂本さん、職を退いて心淋しい作者は、それをへ首だけにあらずと表現して独自の作品としました。町田さん、親子の様子が目に見えるように詠まれています。へお蔭様という言葉に母親の気持ちが出ています。畠山さん、四年間の介護に涙を沢山流したことでしよう。簡潔に詠んで、その中に作者の複雑な心理が窺えます。齋藤さん、今年、広辞苑第六版が刊行されました。版を重ねることに厚くなり、今回は二分冊にして机上版となりました。この歌に、作者の来し方を垣間見る思いがします。

※短歌、俳句の応募は毎月末までに、〒368-8686 熊木町8-15 市役所広報広聴課へ、必ず官製はがきでお送りください。（7月末締切り分→9月号に掲載）1通に2首または2句までで、1人1通のみとします。

投稿の際、住所・氏名は、作品の左側に書いてください。

なお、市のホームページで公開している「市報ちちぶ」にも同様に掲載します。

お知らせ 市民文芸または選者へのご意見・ご感想等は、市役所広報広聴課あてにお送りください。

カレンダー」の5ページをご覧ください。

●【妊婦健康診査について】

妊婦健康診査を無料で受けられる回数が2回から5回に拡大されました。

対象は4月1日以降に母子健康手帳を交付した妊婦さんとなりますが、秩父市では母子健康手帳を既に交付済みの方で現在妊娠中の方についても対象とし、無料の受診票を追加交付します。

●【妊婦超音波検査に係る妊婦健診の補助について】

秩父市では、子育て支援事業の一環として超音波検査に係る妊婦健診の一部補助を行っています。詳しくは各保健センターまでお問い合わせください。

●【指定医療機関で受けられる予防接種（個別予防接種）】

【麻しん風しん混合】

対象：第1期…1歳～2歳未満
第2期…小学校就学前の1年間（第2期該当者へは個別通知でお知らせしています）

通知が届いていない方は各保健センターまでお問い合わせください。

【三種混合】

対象：生後3か月～7歳6か月未満
受け方：初回…3回接種（間隔は3～8週で接種）
追加…1回接種（初回3回目を接種した日から1年～1年6か月の間に接種）
※三種混合予防接種は接種間隔を必ず守って受けてください。秩父保健センター（集団）でも受けられます。

●【言語リハビリ教室】

月 日	会 場	実施時間
7月24日(休)	秩父保健センター	13:30～15:30
7月28日(月)	荒川保健センター	
7月29日(火)	吉田保健センター	

※40歳以上で「話す」・「読む」・「書く」・「聞いて理解する」ことなどでお困りの方は各保健センターへご相談ください。

吉田保健センター会場（【よしだ元気塾】は、吉田振興会館3階）

●【よしだ元気塾】おおむね40歳以上の方

7月15日(火) 13:30～15:30 吉田振興会館3階
8月19日(火) 13:30～15:30 吉田振興会館3階
※初めての方は直接または電話で吉田保健センターへお申し込みください。

●【ことばの相談】※予約制

月 日	受付時間	内 容	対 象
7月17日(休) 8月21日(休)	13:00～16:00	ことばの発達、発音などに関する個別相談	ことばの発達、発音などに心配のある幼児とその保護者

●【乳幼児健診】

月 日	受付時間	内 容	対 象
7月18日(金)	13:00～13:45	1歳6か月児健診	平成18年11・12月生まれ
		3歳児健診	平成17年2・3月生まれ
8月22日(金)		4か月児健診	平成20年3・4月生まれ
		10か月児健診	平成19年9・10月生まれ

●【BCG予防接種】

8月22日(金) 受付時間13:00～13:45
※乳幼児健診と同時実施です。

●【親子ふれあい教室】

1歳6か月を過ぎたお子さんとその保護者
7月14日(月) 9:30～11:10
8月4日(月) 9:30～11:10
※初めての方は電話で吉田保健センターへお申し込みください。

●【育児相談・健康相談】

8月6日(水) 9:30～10:30

●【栄養相談】

8月20日(水)
※予約制です。直接または電話で吉田保健センターへお申し込みください。

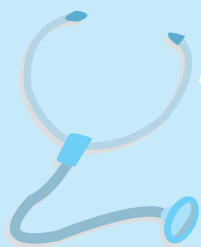
大滝保健センターからのお知らせ

●【親子ふれあい教室】

0歳から就園前のお子さんとの保護者
8月1日(金)
10:30～11:30 大滝老人福祉センター

●【健康相談・育児相談】

8月5日(火)
13:00～15:00 大滝総合支所内
※健康手帳・母子健康手帳をお持ちください。



保健センター からのお知らせ

問い合わせ

- 秩父保健センター ☎22-0648
- 吉田保健センター ☎77-1112
- 大滝保健センター ☎55-0102
- 荒川保健センター ☎54-2231

各保健センター共通のお知らせ

●秩父保健センターでの「微量採血穿刺器具」使用について

秩父保健センターでは、平成3年から平成10年頃までの健康相談と保健センターまつり等において、「微量採血穿刺器具（写真）」を用いた血糖測定を実施していました。



その際、器具の針はそのつど交換しましたが、複数の方に触れる可能性のあるキャップ部分を、アルコール消毒し再利用したことが、現時点では適切でない処置とされました。

現在、この取扱いによる肝炎ウイルス等の感染被

害は確認されていませんが、この間に当該測定を受けた方で、ご心配の方は、秩父保健センターまでお問い合わせください。

●【胃がん・子宮がん検診】（個別）

指定の医療機関で胃がん・子宮がん検診が受けられます（それぞれ先着200人）。毎月1～7日（土、日、祝日を除く）に各保健センターで申込みを受け付けています。

胃がん検診（40歳以上の方：2,500円）

子宮がん検診（20歳～39歳の方：頸部検診 1,300円、40歳以上の方：頸部・体部検診 2,100円）

●【大腸がん検診】（個別）

毎月1～7日（土・日・祝日を除く）に各保健センターで申込みを受け付けています。

大腸がん検診（40歳以上の方：500円）

※検診料が無料となる方：平成20年度「秩父市健康

秩父保健センター会場

●【乳幼児健診】

月日	受付時間	内容	対象
8月8日(金)	13:00~14:00	3歳児健診	平成17年4月生まれ
8月19日(火)		乳児(4か月児)健診	平成20年3月生まれ
8月20日(水)		乳児(10か月児)健診	平成19年10月生まれ
8月27日(水)		1歳6か月児健診	平成19年1月生まれ

※母子健康手帳、健診アンケートをお持ちください。

●【育児相談】

月日	受付時間	内容	対象
8月5日(火)	9:30~10:30	育児相談 身長・体重測定 赤ちゃん体操	乳幼児

※育児相談と同時に、子育てに心配のある方などを対象に、療育相談員による「すこやか相談」を実施しています（要予約）。

●【予防接種】（集団）

種類	月日	受付時間	対象
三種混合	8月4日(月) 9月8日(月)	13:30~14:30	生後3か月～7歳6か月未満
B C G	8月18日(月) 9月19日(金)		生後3か月～6か月未満
ポリオ	10月に実施予定		各センター別

※母子健康手帳、予診票をお持ちください。

※3か月を過ぎたお子さんはBCGから受けましょう！

BCGは原則集団接種（秩父・吉田・荒川保健センター）ですが、対象月齢までに体調が悪いなどの理由で接種できない場合は各保健センターにお問い合わせください。

●【歯みがき教室】

平成18年7～9月生まれの幼児

8月7日(木) 10:00～先着100人（予約制）

内容 歯科健診、ブラッシング指導、フッ素塗布、「計測・育児相談（希望者のみ）」

申込み 7月31日(木)までに秩父保健センターへ

※当日、普段お子さんが使用している歯ブラシ・コップ・タオルと母子手帳をお持ちください。

●【親子料理教室】小学校4～6年生の親子

8月21日(木) 9:45～13:00

ところ 秩父保健センター2階調理室

内容 親子で楽しく作る料理

参加費 無料

申込み 7月31日(木)までに秩父保健センターへ（先着15組）

荒川保健センター会場

●【乳幼児健診】

月日	受付時間	内 容	対 象
7月30日(水)	13:15~14:00	4 か 月 児 健 診	平成20年2・3月生まれ
		10 か 月 児 健 診	平成19年8・9月生まれ
8月27日(水)		1 歳 6 か 月 児 健 診	平成18年12月・平成19年1月生まれ
		3 歳 児 健 診	平成17年3・4月生まれ

●【育児相談】

月日	受付時間	内 容	対 象
8月4日(月)	10:00~11:00	育 児 相 談 身 長 ・ 体 重 測 定	乳 幼 児

●【歯みがき教室】

月日	受付時間	内 容	対 象
8月27日(水)	13:15~14:00	歯 科 医 師 の 診 察 フ ラ ッ シ ン グ 指 導 フ ッ 素 塗 布 等	平成18年6・7月生まれ

●【親子ふれあい教室】

1歳6か月を過ぎたお子さんとその保護者
7月24日(木)・8月7日(木)・21日(木)
9:30~11:10

●【BCG予防接種】満3か月~6か月未満

7月30日(水) 13:15~14:00
※母子健康手帳、予診票をお持ちください。

●【健康相談】

8月6日(水) 13:30~14:30
※健康について、保健師が相談に応じます。当日、健康手帳をお持ちください。

肺がん・大腸がん・前立腺がん検診、 結核健診、肝炎ウイルス検診のお知らせ

保健センターでは、肺がん・大腸がん・前立腺がん検診、結核健診、肝炎ウイルス検診を実施します。事前の申込みは必要ありません。希望の検診日に各会場にお越しください。

受付時間は、いずれの会場も12:30~13:30です。

すでに医療機関等で人間ドック・がん検診を受けた方は、重複して受診することはできません。

検診（健診）会場と日程

秩 父 地 区

会 場	日 程	対 象 地 区	送 迎 地 区	
原 谷 公 民 館	8月27日(水)・28日(木)	大野原・黒谷	黒谷	
	8月29日(金)			
大 田 公 民 館	9月1日(月)	太田・伊古田・品沢	伊古田・品沢	
	9月2日(火)	太田・堀切・小柱	堀切・小柱	
尾 田 蒔 公 民 館	9月10日(水)	寺尾・蒔田・田村	田村	
	9月11日(木)			
久 那 公 民 館	9月12日(金)	久那		
福 祉 女 性 会 館	9月18日(木)・19日(金)・22日(月)	日野田町・野坂町・熊木町		
ス ポ ー ツ 健 康 セ ン タ ー	9月24日(水)	影森		
影 森 公 民 館	9月25日(木)	影森・浦山		浦山
	9月26日(金)			
高 篠 公 民 館	9月29日(月)	山田・栃谷・定峰	栃谷 定峰	
	9月30日(火)			
上町街かどギャラリー	10月7日(火)・8日(水)	上町		
中 村 町 公 会 堂	10月9日(木)・10日(金)	中村町		
秩 父 保 健 セ ン タ ー	★10月1日(水)・★6日(月)	上記以外の地区		別所
	★10月25日(土)・★28日(火)			
	★10月29日(水)			
	★10月31日(金)・★11月4日(火)			

保健センターからのお知らせ

吉田地区

会場	日程	対象・送迎地区
吉田保健センター	10月15日(水)	本町・上町・仲町・棕本・新志・取方・桜井
	10月16日(木)	久長(元・上)・藤頼・阿熊(上・中・下)・太田部(上・下)
	10月17日(金)	藤沢・新田原・関小暮・上野釜の上赤柴・橋倉・布里田中・矢畑・井上
	10月20日(月)	沢口・漆木・中郷・沢戸・半納
	10月24日(金)	石間戸・大槌部・宮戸・中島・千鹿谷・久形・女部田
	10月27日(月)	大波見・小川戸・塚越・明ヶ平・小川・女形

大滝地区

会場	日程	対象・送迎地区
大滝老人福祉センター	★8月19日(火)	強石・巣場・大血川・大達原・大輪・神岡・三十槌・大久保・二瀬・三峰
	★8月22日(金)	麻生・寺井・上中尾・栃本・川又・鶉平・小双里・中双里・中津川

荒川地区

会場	日程	対象・送迎地区
荒川保健センター	8月26日(火)	上郷・上平・反平・下郷・猪鼻・町分・古池・大指
	9月3日(水)	豆早原・橋場・原・中野・青梅・上サ・白久住宅
	9月4日(木)	大塚・松葉・小野原・鷺ノ巣・柴原・皆谷原住宅・下日野
	9月5日(金)	事上・下半縄・上半縄・坂口・芦川・寺沢
	9月16日(火)	栃久保・糺屋・船川・越・上田野県営住宅
	9月17日(水)	久那・下石原・上石原(1)・(2)・(3)・上田野北県住

※各検診(健診)の「対象」、「検診料」、「内容」、「検診料が無料となる方」については、平成20年度「秩父市健康カレンダー」の5ページをご覧ください。

※国民健康保険加入者で65歳～74歳の方、後期高齢者医療保険加入者の方(75歳以上の方等)、40歳以上の生活保護受給者の方は、がん検診等と同日に実施する「特定健康診査」を受診できます。

※送迎を希望される方は、各地区の保健センターにお問い合わせください。
送迎時刻やコースについて、お知らせします。

歯周疾患検診のお知らせ

秩父地区・大滝地区においては、日程表の★印のついている日に歯周疾患検診を実施します。事前の申込みが必要ですので、希望される方は直接または電話で各地区の保健センターへお申し込みください。

吉田・荒川会場は健康相談と同日に実施しますので、秩父市健康カレンダーの7ページをご覧ください。

対象：40歳～70歳の方

検診料：無料

内容：歯科医師による歯周病とむし歯の検診

問い合わせ

秩父保健センター ☎22-0648

吉田保健センター ☎77-1112

大滝保健センター ☎55-0102

荒川保健センター ☎54-2231



図書館からの お知らせ

【問い合わせ】
秩父図書館
秩父市上町3-6-27
☎22-10943
荒川図書館
秩父市荒川日野66-1-2
☎54-11034
秩父図書館吉田分館
秩父市下吉田6569-1
☎77-11100
秩父図書館大滝分館
秩父市大滝945
☎55-10033

◇7月10日～8月31日の休館日

8月

各館休館日	秩	荒	吉	大	各館休館日	秩	荒	吉	大
1	金				17	日			大
2	土			大	18	月	秩	荒	吉
3	日			大	19	火			
4	月	秩	荒	吉	20	水			
5	火				21	木			
6	水				22	金			
7	木				23	土			大
8	金				24	日			大
9	土			大	25	月	秩	荒	吉
10	日			大	26	火			
11	月	秩	荒	吉	27	水			
12	火				28	木			
13	水				29	金			
14	木				30	土			大
15	金				31	日			大
16	土			大					

7月

各館休館日	秩	荒	吉	大	各館休館日	秩	荒	吉	大
10	木				21	月			大
11	金				22	火	秩		
12	土			大	23	水			
13	日			大	24	木			
14	月	秩	荒	吉	25	金			
15	火				26	土			大
16	水				27	日			大
17	木				28	月	秩	荒	吉
18	金				29	火			
19	土			大	30	水			
20	日			大	31	木			

※秩…秩父図書館
荒…荒川図書館
吉…秩父図書館吉田分館
大…秩父図書館大滝分館

◇ご利用について
7月19日(土)～8月31日(日)の期間は、1・2階読書席の利用を午前・午後の2部制にします。
対象席
1階…読書席4台(パソコン優先席を除く)
2階…読書室
時間帯
1部…午前10時～午後1時50分
2部…午後2時～5時50分
利用方法
1部…開館までに並んだ順
2部…午前10時30分から、もしくは1部が満席になった時から予約開始
※利用階のカウンターで受付

◇夏期の開館時間延長のお知らせ
7・8月の毎週金曜日、秩父図書館1階に限り、試行的に午後8時まで開館時間を延長します。ぜひご利用ください。
◇秩父図書館での夏期の読書席のご利用について
7月19日(土)～8月31日(日)の期間は、1・2階読書席の利用を午前・午後の2部制にします。

開館時間
〈秩父図書館〉
火曜日～日曜日
午前10時～午後6時
〈荒川図書館〉
火曜日～日曜日
午前9時～午後5時
〈秩父図書館吉田分館〉
火曜日～日曜日
午前9時～午後5時
〈秩父図書館大滝分館〉
月曜日～金曜日
午前9時～午後5時

◇催し物のお知らせ
〈秩父図書館〉
●絵本相談日
8月12日、26日の火曜日、午前10時～正午
良い絵本の選び方、与え方などについて、アドバイスします。
●おはなし会(入場無料)
7月12日、26日の土曜日、午後3時から(約40分)
4歳以上の幼児、低学年児童向けの昔話や童話等をお話します。
●夏休みおはなし会
8月23日の土曜日、午後3時から(約45分間)
いつもの聞くおはなしの他に、見て楽しめるおはなしやなぞなぞもある楽しい会です。

●第141回・名作映画鑑賞会
1933年、日本、100分
監督 小津安二郎
出演 坂本武、伏見信子、飯田蝶子、大日方傳、突貫小僧ほか。
内容 江戸っ子の喜八はビール工場で働き、息子と2人で長屋に住んでいる。喜八は一膳めし屋に世話をした春江に惚れてしまうが彼女が好きなのは、同じ長屋に住む若者の次郎であった。失恋した喜八は酒びたりになる。息子は馬鹿の家の子だといじめられるが…
◎生誕105年を迎えた小津安二郎監督の人情喜劇の傑作です。
◎キネマ旬報ベストテン第1位!

●おはなし会
7月19日(土)午後2時30分から(約30分)
幼児から小学校低学年向けの絵本や紙芝居、昔ばなしなどを読みます。
※おはなし会・ピヨピヨタイムは8・9月はお休みします。

●夏の課題図書おはなし会
荒川中学校生徒有志によるフレッシュな夏の課題図書(低学年向け)のおはなし会です。
とき 8月5日(火)午後1時30分から(約1時間程度)
会場 荒川図書館(ネットコミュニティケシヨールム)
対象 小学校低学年およびその家族
協力 おはなしボランティア
「おはなしくれよん」

●夏休み学習会
夏休みの宿題等で調べたいことや、わからないことなどについてアドバイスします。都合の良い日、時間をご利用ください。
とき 8月1日(金)・20日(水)
午前10時～正午
会場 荒川図書館(ネットコミュニティケシヨールム)
対象 小中学生
指導者 荒川歴史民俗資料館 山田義之 館長

◎7月24日(木)午後1時30分上映
◎会場 秩父図書館2階
◎映画解説があります。入場無料。
〈荒川図書館〉
●おはなし会
7月19日(土)午後2時30分から(約30分)
幼児から小学校低学年向けの絵本や紙芝居、昔ばなしなどを読みます。
※おはなし会・ピヨピヨタイムは8・9月はお休みします。

7・8月の無料相談室

相談名	相談日	会場	相談員
法律	8月5日(火)・21日(木) 10時～15時	秩父市役所 (3階相談室)	弁護士
	8月26日(火) 10時～15時	吉田総合支所 (振興会館)	
※電話で予約が必要です。 7月22日(火) 午前9時から電話予約受付 各日先着10人			
人権	毎月第2・4水曜 7月16日(火)	秩父市役所 (3階相談室) 吉田総合支所 (振興会館)	人権擁護委員
	8月20日(火)	大滝総合支所	
行政	7月28日(月) 8月18日(月)	秩父市役所 (3階相談室)	行政相談委員
	8月4日(月)	吉田総合支所 (振興会館)	
	7月14日(月) 8月11日(月)	荒川総合支所	
	7月28日(月) 8月25日(月)	大滝総合支所	
市民	毎週木曜 13時～16時		市民相談員
消費生活 (多重債務)	毎週月・水・金曜 9時～16時		消費生活コンサルタント
行政手続	8月12日(火) 13時～15時		行政書士
登記	7月16日(火)・8月20日(火) 13時～15時		司法書士 土地家屋調査士
税務	8月4日(月) 10時～15時	秩父市役所 (3階相談室)	税理士
土地建物	8月19日(火) 10時～15時		宅地建物取引主任者
暴力について	7月24日(木)・8月28日(木) 10時～15時		秩父警察署担当相談員
女性	7月22日(火)・8月26日(火) 13時～15時		市民生活課担当職員
年金・労働	8月8日(金) 13時～15時		社会保険労務士

※市民生活課および各総合支所(市民福祉課)では、上記の相談日以外でも相談を受け付けます。
上記相談に関する問い合わせ 市民生活課 ☎25-5200(直通)

※相談日が祝日の場合はお休みとなります。

相談名	相談日	問い合わせ
子育て	月～金曜 9時～16時	秩父市子育て支援センター ☎22-7282 ☎22-7283 吉田子育て支援センター ☎77-1145 ☎77-1148
子どもについての心配ごと	月～金曜 8時30分～17時15分	家庭児童相談室(社会福祉課) ☎25-5204
身体・知的障がい児(者)について	月～金曜 9時～18時 土曜 9時～16時	フレンドリー ☎22-7785 ☎22-7055 (身体障がい) ☎22-7045 ☎21-6705 (知的障がい)
精神障がい者について	月～金曜 9時～17時	生活支援センター「アクセス」 ☎24-1025 ☎24-1026
障がい者の就労・生活	月～金曜 9時～18時	秩父障がい者就労支援センター「キャップ」 ☎☎22-2870
いじめ・不登校・等育	ひまわり教室 月～金曜 9時～17時	ひまわり教室 ☎22-2228
	やまなみ教室 月・水・金曜 9時～12時	やまなみ教室 ☎72-2030
人権	月～金曜 8時30分～17時15分	さいたま地方法務局 秩父支局 ☎22-0827
	人権擁護委員による相談 火曜(第5週を除く)9時～16時	
内職	月～金曜 9時～16時	ちちぶパートバンク ☎24-5222 工業振興課 ☎22-3428
	ちちぶパートバンク 月～金曜 9時～17時	
職業	吉田総合支所 月曜 9時～16時30分	労働相談センター ☎048-830-4522 ※秩父地域振興センターでは面接相談のみ実施(要予約) ☎24-1110
	月曜 9時～16時30分	
労働	月～金曜 9時～17時 電話相談 9時～16時 面接相談	商業振興課 ☎25-5208 (相談:埼玉県信用保証協会)
	8/6(水) 13時～16時30分 ※前々日までに要予約 会場 歴史館5階第2会議室	
結婚	福祉女性会館 8/9(土) 13時～16時 ※要予約(先着8人)	秩父市社会福祉協議会 ☎22-1514
心配ごと	吉田総合支所農業研修室 7/24(木) 13時～16時	

秩父市では、民生委員さんや地域の皆さんを中心とした「ふれあいコール事業」で、特にひとり暮らし高齢者の見守り活動を行なっています。

Mさんは83歳。夫は10年前に他界しました。子どもには恵まれなかったため、以来家事全般を何とか頑張ってひとり暮らしを続けてきました。ところが、最近足が弱くなり、つまずきやすくなったなあと思っていたところ、居間のコタツ布団に足がひっかかり転倒してしまいました。右足が痛くてどうにも立ち上がれず、電話も玄関にあり、動いていく事ができません。緊急通報ボタンもベッド脇に置いたままでした。どうしたものか? としばらく我慢して、動かずにいました。(緊急通報電話を設置している方! 通報ボタンを身に着けていますか?)



いつも近所の人との交流も積極的なMさん。近所の人も気にかけてくれますし、民生委員さんや在宅福祉員さんもよく来てくれます。誰かにきつと見つけてもらえるだろう! と自分に言い聞かせていたところへ民生委員さんが訪ねて来てくれました。声を聞いてホッとすると、急に痛みが増して来ました。民生委員さんから連絡を受けた地域包括支援センターでは、早速保健師と社会福祉士がMさん宅を訪ね、骨折の恐れがあることを確認、救急車を要請しました。搬送された病院で大腿骨頸部骨折と診断されたまま入院しました。Mさん宅の電話の近くには兄弟等の電話番号が緊急の連絡先として分かりやすく書いてあったため、入院の連絡を確実にする事ができました。

Mさんはその後手術をし、リハビリも順調に進んで杖歩行ができるまでになりました。現在退院に向けて、介護保険認定申請を行っています。

今後も地域包括支援センターでは、高齢者のみなさんが住み慣れた地域で、安心して生活できるように、地域のみなさんのご協力もいただきながら支援をしていきます。

自宅で転倒し骨折したひとり暮らしの高齢者

地域包括支援センターだより

いつまでも 自分らしく
住み慣れた地域で暮らすために

- 問い合わせ
- 包括支援センター ☎22-2582
 - けやき包括支援センター ☎27-7331
 - かえで包括支援センター ☎77-1134
 - さくら包括支援センター ☎53-1014

国民年金 だより

問い合わせ

- 保険年金課国民年金担当 ☎25-5201
- 吉田総合支所市民福祉課 ☎72-6082
- 大滝総合支所市民福祉課 ☎55-0863
- 荒川総合支所市民福祉課 ☎54-2395

高齢任意加入制度

日本に住む方は全て、20歳から60歳までの間国民年金に加入しますが、60歳以上の方も次に該当する方は、希望すると国民年金に加入できる制度があります。

なお、平成20年4月1日から任意加入者の保険料納付方法が口座振替による方法に原則化されました。(ただし、平成20年4月1日以前に任意加入被保険者の資格を有している方は対象になりません。)
新たに任意加入の申出をされる方は、併せて口座振替の申込みが必要になります。

ただし、口座を持っていない場合、資格を喪失するまでの期間の保険料を前納する場合等、正当な理由がある場合には現金で納付することも可能です。

任意加入の手続き窓口

市役所保険年金課および各総合

支所市民福祉課の国民年金窓口
ご持参いただくもの

年金手帳、印鑑、預貯金通帳、
通帳届出印

任意加入

60歳から65歳までの方で、年金加入期間が短く、年金を受け取るための必要な期間を満たしていない方や、保険料未納期間があるために年金額が少ない方は、国民年金に任意加入することができます。
※ただし、老齢基礎年金を受給している方や、厚生年金・共済年金に加入している方は任意加入できません。

納めすぎた保険料をお返しします

平成17年3月以前に満額の老齢基礎年金を受給されるために任意加入された方で、満額の老齢基礎年金を受給できる月数を超えて保険料を納付された方は、その超えた月数の保険料をお返しします。
ただし、申出が必要となります。

お問い合わせは、秩父社会保険事務所(☎27-6561)までお願いいたします。

特例任意加入

65歳の時点で受給資格を満たしていない場合、昭和40年4月1日以前に生まれた方で、日本国内に住んでいる方または海外に住んでいる日本国籍を有する方は、受給資格を満たすまで(最長70歳まで)任意加入できます。

垣根の管理にご協力ください

敷地内に植えた垣根や庭木の枝が、いつの間にか道路上に張り出していることがありますか？

このような樹木は、車や歩行者にとって危険であるばかりでなく、さまざまな弊害を招き、地域住民の不安につながります。道路沿いに樹木などが植えられている場合も同様に、手入れをするなど適切な管理をしてください。

道路は共有の財産です。一人ひとりがルールを守って道路を有効に使用できるよう、ご自宅の垣根や庭木を点検し、剪定するなどして、安全な道路環境の維持にご協力をお願いします。

問い合わせ 管理用地課
☎25-5212 (直通)

ダメ 廃材・ごみ等の不法焼却はやめましょう!



現在、埼玉県生活環境保全条例および秩父市環境保全条例により、不適正な焼却炉を用いての焼却や、野外焼却は原則禁止になっています。

適正な焼却炉というのは、空気取入口および煙突の先端以外に焼却設備内と外気が接することなく、焼却ガスが800℃以上の高温で廃棄物を焼却することができ、焼却の際に必要な量の空気の通風が可能なものをいいます。さらに、燃焼ガスの温度測定装置や、温度を一定に保つための助燃装置を設置するなどの規制があります。

なお、野外焼却については、宗教行事上の焼却や、農業、林業等を営むためのやむを得ない焼却、また、たき火等の軽微な焼却など

については規制から外れますが、周辺環境に悪影響を及ぼすものについては指導を行います。

ごみの焼却についてのご相談は生活衛生課および各総合支所地域振興課までお願いいたします。

家庭用簡易焼却炉の無料回収を実施しています

対象となる焼却炉

- ・ブロック積簡易焼却炉
- ・金属製簡易焼却炉

回収条件 所有者において、焼却炉を分解し、2トン車が進入できる場所まで搬出すること

その他 申込者には、後日、回収日程等を連絡します。

問い合わせ 生活衛生課
☎25-5202 (直通)

各総合支所地域振興課

吉田 ☎72-6083 (直通)

大滝 ☎55-0861 (直通)

荒川 ☎54-2114 (直通)

お知らせ のページ

1 一定期間経過した水道メーターを無料交換

水道部では、毎年計量法に基づき、一定期間を経過した水道メーターを無料で取り替えています。該当するご家庭には、秩父市指定給水装置工事事業者の係員が、市発行の腕章および身分証明書を携帯のうえ伺います。

なお、次のような場合は、水道メーターの取替えが困難となりますので、秩父市指定給水装置工事事業者にご相談のうえ、取り替えやすい状態にしてください。

- 建物の増改築で水道メーターが建物の下にある。
- 建物と塀の間が狭くて入れない。
- 土盛りなどで水道メーターが深い。
- コンクリート舗装で水道メーターがコンクリートに埋まっている。

メーター取替え業者
秩父市指定給水装置工事事業者
7月～12月

問い合わせ 水道部工務課

☎25-5222（直通）
各総合支所水道事務所

吉田 ☎72-6085
大滝 ☎55-0300
荒川 ☎54-2397

2 水道の漏水調査

水道部では、漏水調査を毎年計画的に実施しています。

この調査は、配水管や給水管から地中に水道水が漏れている箇所を探して早期に修理し、水を無駄なく給水するために行うものです。

調査を行う際には、漏水調査員が皆さんの宅地内のメーターボックスがあるところまで立ち入らせていただくことがありますので、ご理解、ご協力をお願いします。

なお、漏水調査員は、秩父市水道部で発行した身分証明書を携行し、腕章を着用しています。

また、道路の路面から水が染み出したり、路面が濡れているなど、漏水の疑いがあると気づきの場合、水道部工務課までご連絡ください。

調査時期

8月上旬～平成21年1月下旬

調査時間

宅地内 午前9時～午後5時
道路 ①午前9時～午後5時
②午後9時～午前3時

※②は、交通量が減少し、騒音のない時に音聴調査を行うため

調査区域 旧市街・影森地区
問い合わせ 水道部工務課

☎25-5222

3 農地は適正な管理を

農地を管理せずに、雑草等が繁茂する遊休地となってしまうという農地が増えています。このような農地は、雑草の種子の飛散や病害虫の発生により、周辺農地の農作物に迷惑や被害を与えます。さらには、火災やごみ等の不法投棄を誘発する危険性もありますので、雑草が繁茂しないように適正な管理を心がけましょう。

秩父市遊休農地耕うん作業補助金

これは、遊休農地を解消するため、樹木の抜根や深耕、ロータリー、草刈りなどを行う際に、市から経費の2分の1以内で補助金を交付する事業です。桑園の抜根や深耕への補助も引き続き行っていますので併せてご利用ください。

問い合わせ 農業振興課

☎25-5210（直通）

4 農用地区域内からの除外に関する手続き

農業振興地域の農用地区域内における農地転用については「農業振興地域の整備に関する法律」により規制されています。

しかし、一定の要件を満たし、転用の目的（市報5月号25ページ参照）に該当するときは、農用地

区域から除外し、農地以外の使用が可能な場合があります。転用をご検討されている方はご相談ください。

なお、平成20年度除外申出書等提出期間については次のとおりです。

第一回目

8月1日(金)～9月1日(月)

第二回目

平成21年2月2日(月)～3月2日(月)

※土・日・祝日を除く午前9時から午後5時まで

提出窓口・問い合わせ

農業振興課 ☎25-5210（直通）
総合支所地域振興課（大滝を除く）

吉田 ☎72-6083（直通）

荒川 ☎54-2392（直通）

5 盆帰り就農相談会

定年帰農希望者や、会社を退職して新たに農業を始めたいという方を対象に就農相談会を開催します。野菜、果樹、花等の栽培技術や販売、農業研修制度などについて、農業委員、農業委員会事務局職員、JAちちぶ職員、県農林振興センター職員が相談に応じます。奮ってご参加ください。

とき 8月14日(木)

午後1時30分～4時30分

ところ JAちちぶ秩父支店

※相談は予約申込みとし、申込みがない場合は開催しません。

問い合わせ 秩父農林振興センター普及部

☎25-1310

6 サマージャンボ宝くじ発売

平成20年度のサマージャンボ宝くじが、7月14日(月)から発売されます。

この宝くじの収益金は、市町村の明るく住みよいまちづくりに使われます。

※賞金は、1等(40本)・・・前後賞合わせて3億円。2等(80本)・・・1億円。小額賞金も豊富です。

発売期間 7月14日(月)～8月1日(金)

発売場所 全国の宝くじ売場

抽選日 8月12日(火)

※昨年度のサマージャンボ宝くじの効率は、8月20日(水)です。

問い合わせ (財)埼玉県市町村振興協会
☎048-822-5004

7 パートタイム労働法の改正

正規労働者と、パートタイム労働者の格差が社会問題として指摘されているなか、公正な待遇の実現、魅力ある就業形態への転換を図るため、4月1日にパートタイム労働法の一部が改正されました。

改正の主なポイント

- ・労働条件の文書交付・説明義務
- ・正規労働者との待遇の均衡化の推進

・正規労働者への転換の推進
「正社員と同じ責任で同じ仕事をしているが、低い時給で賞与もない」、「正社員になりたいが、正社員になる道はない」と会社に言わ

れた、「正社員は会社の更衣室や食堂を使えるがパートは使えない」、「正社員はレジ研修を受けられるが、パートは受けさせてもらえない」など、悩みや疑問をお持ちのパートタイム労働者の方は、お気軽にご相談ください。

なお、事業主の方からのご質問もお受けしています。

お問い合わせ 埼玉労働局雇用均等室
☎048-600-6210

8 企業見学会・合同就職面接会の開催

来春に就職をする皆さん、秩父の魅力を再認識し、秩父での就職を考えてはいかがですか？

とき 9月5日(金)午前9時30分

西武秩父駅集合

ところ 秩父地域内企業・ミューズパークスポーツの森など

対象 来春、大学・短大・専門学校等を卒業予定の方

定員 50人(先着順)

参加費 無料

内容 企業見学会・秩父ミューズパーク散策・就職面接会

申込み 秩父地域雇用対策協議会

ホームページからお申し込みください。

お問い合わせ 秩父地域雇用対策協議会
☎22-4411

市役所工業振興課
☎22-3428(直通)

http://www.dokoikube.com/koyo/

http://www.dokoikube.com/koyo/

http://www.dokoikube.com/koyo/

http://www.dokoikube.com/koyo/

9 7・8月の就職支援セミナー

とき	ところ	内容	定員
7/22(火) 13:30~15:30	吉田総合支所	中高年齢者の就職活動について(座学)	15人
7/30(水) 13:30~16:30	ちちぶパートバンク	自己分析とセールスポイントの見つけ方(演習)	15人
8/4(月) 13:30~15:30	吉田総合支所	就職を成功させるために(座学)	15人
8/6(水) 14:00~16:00	ちちぶパートバンク	面接対策・就職の心得(座学)	15人
8/13(水) 14:00~16:30	ちちぶパートバンク	若年層の就職活動について・就職実現プランの作成について(座学)	15人
8/18(月) 13:30~15:30	吉田総合支所	中高年齢者の就職活動について(座学)	15人

※定員の関係上、事前にお申し込みください。

なお、ちちぶパートバンクでは、一般求人情報も取り扱っています。また、吉田総合支所では、常時求人情報が閲覧できますのでご利用ください。

申込み ハローワーク秩父
☎22-3215

ちちぶパートバンク
☎24-5222

お問い合わせ

お問い合わせ

お問い合わせ

お問い合わせ

お問い合わせ

お問い合わせ

お問い合わせ

お問い合わせ

お問い合わせ

お問い合わせ

お問い合わせ

お問い合わせ

お問い合わせ

お問い合わせ

お問い合わせ

お問い合わせ

お問い合わせ

お問い合わせ

お問い合わせ

お問い合わせ

お問い合わせ

お問い合わせ

お問い合わせ

お問い合わせ

中小企業退職金共済制度は、中小企業の方の相互共済と国の援助により確立された退職金制度で、その運営は、独立行政法人勤労者退職金共済機構が果たしています。

この制度に加入すれば、毎月の掛金は口座振替によつて自動的に引き落とされ、退職金は機構から直接退職者に支払われることとなります。簡単な手続きで、従業員の方(パートタイマーの方を含む)の退職金制度を設けることができ

ますのでご相談ください。また、掛金に対し次のとおり一部助成制度があります。

①国の補助
・新しく加入する事業主に掛金月額の2分の1(従業員ごとの上限額5,000円)を加入後4か月目から1年間補助します。

・掛金を増額した事業主に増額分の3分の1を増額月から1年間補助します。(ただし、増額前の掛金月額が18,000円以下の場合)

②市の補助
・新しく加入する(再加入は対象となりません)。事業主について、1か月の掛金の20%以内(従業員ごとの月額補助上限1,000円)を3年間補助します。

お問い合わせ

お問い合わせ

お問い合わせ

お問い合わせ

お問い合わせ

お問い合わせ

お問い合わせ

お問い合わせ

お問い合わせ

お問い合わせ

お問い合わせ

お問い合わせ

お問い合わせ

お問い合わせ

お問い合わせ

お問い合わせ

お問い合わせ

お問い合わせ

お問い合わせ

お問い合わせ

お問い合わせ

お問い合わせ

お問い合わせ

11 第40回行燈まつり
あんどん
供養行燈受付



8月16日(土)に開催される行燈まつりの供養行燈の受付を開始します。

受付期間 7月23日(水)までに、行燈祭実行委員会からお送りした用紙に記入押印のうえ、やすらぎの丘管理事務所まで必ずご本人がお申し込みください。申込用紙は7月15日(火)から管理事務所で配布します。(定員になり次第締切)

● **行燈まつり係員募集**
期間 8月16日(土)、17日(日)
就労時間 16日(土)午前7時～行燈点火終了、17日(日)午前7時～行燈撤収終了(16日は昼・夕食あり)
対象 高校生以上
募集人員 40人程度
申込方法 7月18日(金)から、所定の用紙に記入押印のうえ、やすらぎの丘管理事務所まで必ずご本人がお申し込みください。申込用紙は7月15日(火)から管理事務所で配布します。(定員になり次第締切)

郵便振替用紙で、各郵便局またはやすらぎの丘管理事務所まで直接お申し込みください。申込用紙が到着しなかった方や、都合で期間内に申込みができなかった方も、8月15日(金)まで、やすらぎの丘管理事務所まで直接受け付けます。なお、行燈まつり当日は、西武秩父駅、秩父駅から無料バスを運行します。

無料バス運行時間(行燈まつり当日)
西武秩父駅・秩父駅発
 午前9時～午後6時

聖地公園発
 午前10時～午後9時

※お車の方は聖地公園グラウンド臨時駐車場をご利用ください。
 (午後6時から一部交通規制)
 なお、お盆期間中(8月13日(水)～15日(金))にも西武秩父駅から無料バスを運行します。

無料バス運行時間(お盆期間中)
西武秩父駅発

午前9時～午後4時
 午前10時～午後5時

● **行燈まつり係員募集**
期間 8月16日(土)、17日(日)
就労時間 16日(土)午前7時～行燈点火終了、17日(日)午前7時～行燈撤収終了(16日は昼・夕食あり)
対象 高校生以上
募集人員 40人程度
申込方法 7月18日(金)から、所定の用紙に記入押印のうえ、やすらぎの丘管理事務所まで必ずご本人がお申し込みください。申込用紙は7月15日(火)から管理事務所で配布します。(定員になり次第締切)

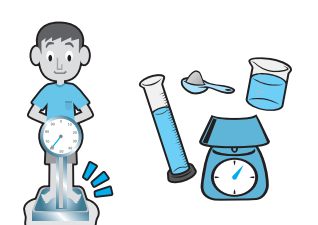
やすらぎの丘(聖地公園)内に移築してある旧秩父駅舎を、お盆の時期を中心に無料休憩所として開館します。室内には、秩父鉄道関係資料などを展示していますので、どうぞご利用ください。

**12 旧秩父駅舎を
無料休憩所として開館**

開館期間 8月9日(土)～18日(月)
 午前9時～午後5時

※行燈まつりの行われる8月16日(土)は、午後9時まで開館
問い合わせ 文化財保護課
 ☎ 22-2481(直通)

13 今年「はかりの定期検査」の年



計量法の規定により、取引および証明に使用している「はかり」はすべて定期検査を受ける必要があります。今年(2024年)は2年に1度の定期検査の年にあたり、9月3日(水)～12日(金)に市内各所で集合検査を行う予定です。会場については市報8月号でお知らせします。

集合検査の対象となるはかり
 ひょう量(はかることができる最大能力)が**250kg以下の機械式**はかりでおもに次のとおり

- ① スーパー、商店等で商品の売買に使用するはかり
- ② 病院、学校、幼稚園、保育所等の体重測定用のはかり
- ③ 工場等で原材料の購入・製品の販売出荷に使用するはかり
- ④ 学校、給食センター等で食材等の購入に使用するはかり
- ⑤ 運送業者等(宅配便取次店を含む)が貨物の運賃算出等に使用するはかり
- ⑥ 農業・漁業で売買や出荷に使用するはかり
- ⑦ 病院、薬局等で薬の調剤に使用するはかり

- ⑧ 廃棄物処理業者が処理費用の算定に使用するはかり
 - ⑨ 自動詰込機により詰め込んだ商品の量目を最終確認するための非自動はかり
 - ⑩ 観光農園や農産物直売所で料金算定や量目表記に使用するはかり
- なお、**前回の検査を受けた方**に對して、商業振興課または各総合支所地域振興課から、はかりの使用状況についての照会をさせていただきますのでご協力をお願いいたします。

また、**新規にはかりの使用を始めた場合は**、商業振興課または所管の総合支所地域振興課へご連絡ください。

問い合わせ 商業振興課
 ☎ 25-5208(直通)
 各総合支所地域振興課
 吉田 ☎ 72-6083(直通)
 大滝 ☎ 55-0862(直通)
 荒川 ☎ 54-2114(直通)
 埼玉県計量検定所
 ☎ 048-652-2171

**14 文化体育センター
夏休み臨時開館日**

とき 8月12日・19日・26日の火曜日
開館時間 午前9時～午後5時
 ※この他日は通常どおりの開館時間となります。
問い合わせ 文化体育センター
 ☎ 24-4004

ペットは愛情を持ち、最後まで責任をもって飼いましょう!

飼い主には、ペットを愛情と責任を持って育て、最後まで飼いつける義務があります。

不用品のリサイクルコーナー

市では、日用品など自分には不用になったが、まだ利用できるものなので譲りたい、または、譲ってほしいという希望者を登録し、紹介しております。
 なお、**無料譲渡**を条件とします。

譲りたい物	学習机、A型ベビーカー	
譲ってほしい物	車椅子、コンポスター (EM)、幼児用自転車、足踏みミシン、ベビーベッド、学習机	
登録状況	譲りたい物 譲ってほしい物	3件 8件 (平成20年6月17日現在)
※登録期間は3か月間で、市内在住の方に限ります。 希望者は、電話にて市民生活課にご連絡ください。 また、有効期間中に「譲れなくなった」または「譲り受ける必要がなくなった」という場合は、必ず市民生活課までご連絡ください。		

登録申込み・問い合わせ

市民生活課 ☎25-5200 (直通)
 ☎22-2211 内線1321

15

夏の献血にご協力を

8月13日(水)	午前10時～正午 午後1時～4時	市役所1階口 ビー秩父市献血推進協議会
7月29日(火)	午前9時30分～11時30分	秩父警察署内 (秩父警察署)

問い合わせ 保健センター 献血担当
 ☎22-0648

16

行方不明の人をさがす相談所開設

とき 8月5日(火)・6日(水)、午前9時～正午、午後1時～5時
 ところ 埼玉県警察本部 6階特設相談会場 (県庁第2庁舎6階)
 対象 ご家族の方が、事故などに遭遇しているおそれがある、病

問い合わせ

☎25-5200 (直通)
 市民生活課

17

借金返済の無料相談

市では、消費者金融などの高金利貸付を利用して、その返済ができなくなり、生活に困っている方の相談を受けています。どんなに多額の債務を抱えていても、必ず解決の方法はありますので、まずは相談においでください。

とき 毎週月・水・金曜日の午前9時～午後4時(昼休みを除く)
 ところ 市役所3階相談室
 問い合わせ 市民生活課

気などを苦にして家出している、などでご心配、お困りの方
 問い合わせ 埼玉県警察本部刑事部鑑識課 ☎048-832-0110
 内線4625

19

後部座席シートベルト着用が義務化

道路交通法が改正され、運転者の努力義務であった後部座席等の同乗者のシートベルト着用が義務化されました。

交通事故は、車を利用している以上、誰でも遭遇する可能性があります。交通事故に遭ってから「あの時シートベルトしていれば・・・」と思っても手遅れです。法律の施行にかかわらず、自身の安全のためにも、車に乗ったら後部座席を含め、常にシートベルトを着用するように心がけましょう。

問い合わせ

☎24-0110
 秩父警察署

20

7月15日(火)～24日(木) 夏の交通事故防止運動



運動の重点目標

① 児童・生徒の交通事故防止
 家庭や地域で子どもたちと交通安全について話し合い、道路の安全な通行の仕方を身につけさせましょう。また、子どもたちを自転車に乗車させるときは、ヘルメットを着用させましょう。

ドライバーの皆さんは、歩行者

や自転車に思いやりをもちながら運転し、特に、子どもを見かけたら減速し、不意な飛び出しなどに注意しましょう。

② 自転車・バイクの安全利用の推進
 児童・生徒や高齢者の事故では、自転車事故が多くなっています。ときには自転車も加害者になることがあります。交通ルールの遵守と、交通マナーの向上に努めましょう。

また、バイク事故も多くなっています。バイクでの速度超過、一時不停止、すり抜け運転、左側追い越しは、大きな事故を招きます。バイクに乗るときは、ヘルメットを正しく着用し、あごひもをきちんと締め、胸部などを保護するプロテクターを着用し、交通安全を心がけてゆとりある運転をしましょう。

③ シートベルト・チャイルドシート着用の徹底と安全な車間距離の保持
 自動車運転者は、後部座席を含めた同乗者全員のシートベルト着用を確認してから運転しましょう。また、チャイルドシートは、幼児の体格にあつたものを正しく取り付けましょう。

交通事故の約3割は追突事故です。走行速度や停止距離を意識し、安全な車間距離を保持しましょう。

問い合わせ 市民生活課
 ☎25-5200 (直通)



21

秩父市和銅保勝会主催
**和銅奉獻1300年記念
「和銅写真展」作品募集**

募集内容

○和銅奉獻1300年記念事業にふさわしい作品(各種記念行事の記録的作品は特に歓迎します)。
○和銅遺跡、美の山等を中心に遺跡の保護・顕彰の心を高揚させ、秩父地域のPRともなる作品

※大きさは原則として四ツ切(ワイド四ツ切可)とします。

募集作品数 100点(受付順)

※応募作品は1人3点以内

募集期限 7月20日(日)まで

応募方法 作品それぞれに住所・氏名・題名・電話番号を添付し、額装したもの(和銅保勝会まで提出)

※郵送する場合は、表に「和銅写真展応募作品在中」と明記

展示期間 7月30日(水)～8月12日(火)

展示会場 歴史文化伝承館1階歴史文化交流フロア

作品の返却

8月18日(月)～25日(月)の間に和銅保勝会へお越しください。

問い合わせ 秩父市和銅保勝会(若林好宅内) 黒谷567

☎ 23-5631

22 埼玉県警察官募集

受験資格

Ⅰ類 大学を卒業または卒業見込みで、年齢が29歳までの方

Ⅱ類 短大または専修学校を卒業または卒業見込みで、年齢が19歳から29歳までの方

Ⅲ類 右記のⅠ類またはⅡ類に該当しない方で、年齢が17歳から29歳までの方(高校卒業見込みの方も受験可能です)

受付期間 7月11日(金)から8月20日(水)までに持参、郵送(当日消印有効)

※インターネットによる応募は8月19日(火)午後5時まで

※詳細については、左記または最寄りの交番・駐在所までお問い合わせください。

問い合わせ

秩父警察署 ☎ 24-0110

小鹿野警察署 ☎ 75-0110

23

介護福祉士資格
受験準備講習
受講生募集

秩父高等技術専門学校では、在職者を対象に介護福祉士資格受験準備講習(介護系)の受講生を募集します。

とき 9月8日(月)、9日(火)、11日(木)、12日(金)、午後6時～9時

費用 受講料2,000円、テキスト代3,150円

☎ 23-1500

定員 30人

※定員を超えた場合は抽選し、結果を8月20日(水)までに通知

応募期間 8月1日(金)～10日(日)

応募方法 往復はがき(住所、氏名(フリガナ)、電話番号、勤務先を明記)または当校のホームページから応募してください。

申込み・問い合わせ

秩父高等技術専門学校 〒368-0035 上町3-21-7

☎ 22-1948

URL <http://www.pref.saitama.lg.jp/A07/BC09/>

24 樹木保護ネット設置
ボランティア募集

秩父山地の貴重な原生林をシカ等の食害から保護するため、樹木保護ネット設置に協力いただける方を募集します。

とき 8月23日(土)

※午前5時20分に市役所正面玄関前に集合(小雨決行)

作業内容 山梨県作場平から笠取山(1953m)(約2時間)笠取山原生林に保護ネット設置

持ち物 弁当、雨具、飲み物、タオル

定員 26人(先着順)

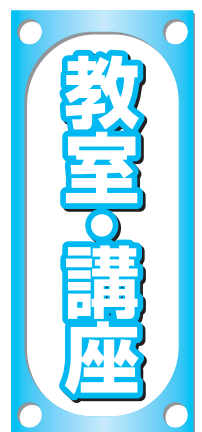
参加費 無料

申込期限 8月11日(月)

申込み・問い合わせ

関東森林管理局埼玉森林管理事務所(守屋・岩下)

☎ 23-1260 FAX 23-1262



25 文化体育センターの教室

●キックボクササイズ教室

とき 8月6日～9月17日まで

の水曜日(8月13日を除く)、午後7時～9時

定員 40人(先着順)

参加費 2,000円

申込開始 7月20日(日)午前9時

●ボディメイクエクササイズ教室

とき 8月11日～9月29日まで

の月曜日(8月18日、9月15日を除く)、午前10時～正午の部、午後1時30分～3時30分の部

定員 各部40人(先着順)

参加費 2,000円

申込開始 7月23日(水)午前9時

申込み 各教室とも、参加費を添えて窓口にてお申し込みください。

問い合わせ 文化体育センター

☎ 24-4004

26 早起きソフトテニス教室

とき 7月19日～8月10日(毎週土・日曜日)午前6時～8時

場所 羊山ソフトテニスコート

会費 1,000円(保険代他)

定員 50人(事前の申込みは不用)

問い合わせ

27 温水プール夏の教室

●親子水中運動教室

とき 7月26日、8月2日、9日の土曜日(全3回)、午前10時～正午
対象 4歳から小学1年生までのお子さんと保護者
講師 日本水泳連盟公認指導員 釜屋恵美子先生

参加費 1,500円(1組)

定員 15組

●初心者クロール水泳教室

とき 7月25日～8月22日(15日は除く) 毎週月・金曜日(全8回) 午後6時30分～8時30分
対象 成人男女
講師 秩父市水泳連盟指導員

参加費 2,000円

定員 15人

申込期間 7月16日(水)～24日(木)

申込み 各教室とも参加費を添えて温水プール窓口または電話にてお申し込みください。
問い合わせ 温水プール ☎22-7411

28 火曜ヨガクラブ

とき 原則火曜日(月2回) 午後7時～8時30分

ところ 歴史文化伝承館多目的室

講師 五味公子氏

募集人数 30人

参加費 3,500円(平成21年3月まで)

申込み 参加費を添えて勤労青年ホーム(☎22-10420)まで

29 皆野高校公開講座

●デジタル写真講座(初級)

～フォトショップエレメントを使ったデジタル写真処理～

とき 7月20日(日)、21日(月・祝)、27日(日)の全3日間(各日とも午後1時～3時)

費用 CD-ROM代等の実費

定員 20人(先着順)

申込期限 7月18日(金)

●楽しい篆刻教室

とき 8月23日(土)、24日(日)の全2日間(各日とも午後1時～3時)

内容 篆刻、姓名印づくり

費用 材料費の実費

定員 15人(先着順)

申込期限 7月31日(木)

申込み・問い合わせ 皆野高校 浅見 ☎62-2076



30 夏休み農業体験教室

とき 7月30日(水)午前10時～正午

ところ 埼玉県農林総合研究センター秩父試験地(秩父市大宮)

内容 カイコの飼育と繭からの糸取り体験、野菜類の収穫体験、研究所内の見学など

参加費 無料

定員 30人(先着順)

申込期限 7月28日(月)

申込み・問い合わせ 秩父試験地

☎22-10273 FAX 22-18872

31 夏休み映画会と折り紙あそび

とき 8月6日(水)正午開場、午後1時開演～3時30分終了予定

ところ 荒川総合支所3階多目的ホール熊倉

上映作品 「ジャングル大帝レオ」他

定員 100人(先着順)

入場料 無料

問い合わせ 荒川総合支所総務課

☎54-2111

32 親子縄文土器づくり教室

とき 7月25日(金)、8月1日(金)(全2日間)

ところ 歴史文化伝承館1階美術・陶芸室(7月25日)、聖地公園グラウンド(8月1日)



対象 小学生と保護者(1～3年生は、必ず保護者と参加)

定員 小学生30人程度(先着順)

参加費 500円(材料費他)

持ち物 筆記用具、弁当、雨具、帽子、水筒、エプロン等

申込期間 7月17日(木)～24日(木)

申込み・問い合わせ 文化財保護課

☎22-2481(直通)

33 夏休み子ども公民館

●牛乳パックで小物入れ作り教室

とき 8月7日(木) 午前9時30分～正午

ところ 歴史文化伝承館1階美術・陶芸室

対象 小学生(1～3年生は保護者同伴)、中学生

定員 24人

講師 持田美幸先生

参加費 600円(材料費) 当日集金

持ち物 20cm位の定規、はさみ、カッター、黒と赤のボールペン、黒の細い油性ペン、絵の具の筆等(牛乳パックは公民館で準備します。)

●手ぬいでかわいい きんちゃく作り教室

とき 8月8日(金)

ところ 午前部：午前9時30分～11時30分
 午後部：午後1時30分～3時30分
 ※午前と午後で同じ内容です。

ところ 歴史文化伝承館1階美術・陶芸室

対象 小学5・6年生、中学生

定員 各部10人

講師 前川千恵子先生

参加費 500円(材料費) 当日集金

持ち物 特になし(材料・裁縫道具等は、公民館で準備します。)

申込期間 各教室とも7月22日(火)～31日(木)に電話で申込み

申込み・問い合わせ 中央公民館 ☎22-10420

☎22-10420

34 子ども「悪い出を子どもから元気を
憩いの家ふれあい教室

●子どもといっしょ
「七夕をかざろう」

とき 8月5日(火)

午後1時30分～3時30分

講師 根岸トモ子先生

●子どもといっしょ

「遊んで歌って元気に」

とき 8月12日(火)

午後1時30分～3時30分

講師 高橋 照先生

ところ 高齢者憩いの家(中村児童館)遊戯室

対象 60歳以上の方、小中学生とその保護者

定員 各30人(先着順)

参加費 無料

申込開始 各イベントとも7月17日(木)

問い合わせ 高齢者介護課

☎22-2211内線1174

35 武甲山資料館
夏休み武甲山写生会

とき 8月2日(土)

午前10時～午後3時

※野外のため雨天中止の場合あり

対象 小中学生および保護者(一般の方も参加できます。)

※昼食、画用紙などの写生道具、帽子、飲み物等は各自で持参

参加費 児童・生徒無料、大人200円(入館料含)

申込期限 8月1日(金)

申込み・問い合わせ

武甲山資料館☎24-7555
林業振興課☎22-2369

36 第21回
夏休み親子の自然教室

会場内に秩父の森を再現し、ツキノワグマなどの剥製、水生生物、押し葉標本、化石、バードカービング、野鳥や動物の写真パネル等を展示します。また、日替わりで、巣箱作りや草花あそび、折り紙教室を開催するほか、景品の当たる自然クイズコーナーもあります。

とき 8月13日(水)～18日(月)

ところ 矢尾百貨店5階大催事場

問い合わせ 秩父ネイチャークラブ代表 清水☎23-2772

37 ゆかた子どもお茶会

青年茶道教室の皆さんに、お点前を教えてもらえます。浴衣をお持ちの方は、ぜひ浴衣を着てご参加ください。

とき 8月9日(土)

午後1時30分～3時30分

ところ 歴史文化伝承館2階和室

対象 子どもと保護者(小学2年生までは保護者同伴)

募集人数 30人(保護者含む)

持ち物 白いソックスを持参

参加費 1人につき200円(お菓子代)当日集金します。

申込み 8月6日(水)までに、勤労青少年ホーム(☎22-0420)

へ電話でお申し込みください。

38 中村児童館
手作りお化けやしき

とき 8月7日(木)・8日(金)午前10時～午後3時

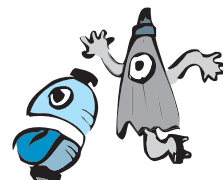
ところ 中村児童館・高齢者憩いの家 2階学童室・学習室

対象 幼児から高齢者まで

入場料 無料

※駐車スペースに限りがありますので、徒歩、自転車等でお越しください。

問い合わせ 中村児童館・高齢者憩いの家☎22-0713



39 第81回秩父演劇鑑賞会
神田 紅 講演
「紅恋源氏物語」

とき 8月21日(木)午後7時開演

ところ 市民会館ホール

入場料 大人5,000円、小人(小・中・高)1,000円

チケット チケットYAO

問い合わせ 秩父演劇鑑賞会事務局(喫茶グレイ内)☎25-1541

40 つどいの広場「はつぴー」

つどいの広場は、お母さん同士でおしゃべりをしたり、お子さんと一緒に遊んだり気ままに参加できる楽しい場所です。

対象年齢 0歳から3歳までのお子さんと保護者の方

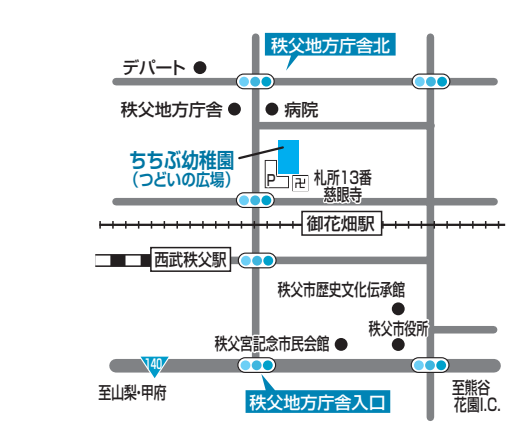
運営開始 毎週月・水・金曜日

開催時間 午前10時～午後3時(お昼休みの時間も開催しています。)

会場 ちちぶ幼稚園

参加費 無料

園庭開放 つどいの広場「はつぴー」の開催日・開催時間に合わせ、園庭を開放します。



※園庭開放中のケガ、事故等については責任を負いません。

子育て相談 随時受け付けていますので、お気軽にお問い合わせください。

※7月11日(金)・21日(月・祝)の行事は、お休みします。

※この事業は、秩父市が「特定非営利活動法人秩父こみにてい」へ委託して実施しています。

スタッフによるブログ ※検索ページで「はつぴー・かふえ」と検索してください。

問い合わせ 特定非営利活動法人秩父こみにてい事務局☎22-7866

41 第7回市民親善 初心者バドミントン大会

とき 8月24日(日)

午前9時～午後5時

ところ 文化体育センター

種目 ダブルス個人(男子の部・女子の部)

参加対象 経験年数2年前後で、市内在住・在勤・在学の方または市バドミントン連盟登録者

参加費 一般500円

高校生300円

申込み 8月10日(日)までに電話かFAX

AXで左記までお申し込みください。

問い合わせ 秩父市バドミントン連盟事務局 浅見和良 ☎ FAX 25-1273

文化体育センター ☎ 24-4004 FAX 23-4720

43 秩父市体育指導委員会主催 市民バスハイキング 「初秋の富士五湖・ 子抱き富士を望む」

43



とき 9月28日(日)午前5時45分集合

集合場所 市役所裏秩父公園

吉田総合支所

荒川公民館

大滝総合支所

(参加人数により変更有り)

ところ 山梨県富士五湖方面パノラマ台

※雨天の場合はコース変更あり

対象 市内在住の方(小学生以下は保護者同伴)

定員 350人

参加費 一般3,000円

中学生以下1,500円

申込み

○複数人で申込み場合は、必ず参加希望者全員の必要事項を記入し、代表者を決めてください。

○二重の応募や、往復ハガキ以外での申込みは無効です。

○市外の方はご遠慮ください。

○申込み多数の場合は抽選とし、結果は全員にお知らせします。

申込方法 往復ハガキに住所・氏名・年齢・電話番号を明記のうえ、8月8日(金)(当日消印有効)までに左記までお申し込みください。

※保険等の関係上、必要事項は必ずお書きください。

問い合わせ 市民スポーツ課バスハイキング係 ☎ 24-4004

ング係 〒368-1868 熊木町8-15 ☎ 25-5230 (直通)

秩父がもっと好きになる!

44 「ちちぶびとと訪ねる 小さな旅」(夏コース)

観光ボランティアガイドが案内する観光コースの発表会・ガイド研修会を行います。ガイドになりたい方もそうでない方も奮ってご参加ください。

●7月「ちちぶびとと訪ねる長瀨再発見!」

とき 7月27日(日)午前10時～正午、長瀨駅集合、上長瀨駅解散

コース 長瀨駅→玉泉寺→荒神堂・藤谷淵稲荷→上長瀨駅

●8月「清流と森林浴を訪ねる」

とき 8月17日(日)午前9時30分～午後3時頃、武州中川駅集合、解散

コース 武州中川駅→旧秩父往還

↓浅間神社→矢通反隧道→寺沢の如意輪観音→寺沢川溪谷→明ヶ指のタマゴ水→武州中川駅

定員 各コース40人(先着順)

参加費 500円(ガイド料・保険料込み)

その他 両イベントとも雨天決行(コースは若干変更あり)、昼食は各自で持参してください。

9月は、9月21日(日)「龍勢づくりを訪ねる」を予定しています。

申込み FAXにて左記まで

問い合わせ NPOちちぶまづくり工房 ☎ FAX 24-17775

42 芸術文化会館での催し

とき	内容	会場
7月26日(出)～8月3日(日)	《日曜会展(絵画展)》 (最終日は午後4時まで)	展示室1
毎週木曜日 午前9時～午後5時	齋藤麗子『押し花教室』 (途中昼休みあり)	会議室3
毎週金曜日 午前9時30分～正午	赤岩智恵子『視線の果て絵画教室』 ※生徒募集中	会議室3
毎月第2・4土曜日 午前9時～午後5時	ミル・ワールNora 河崎妙子『押し花教室』 (途中昼休みあり)	会議室3
7月19日(出) 午後1時～随時終了	手作りのつどい	会議室3

休館日 月曜日(祝日にあたる場合はその翌日) 年末年始(12月29日～1月3日の6日間)
開館時間 午前9時～午後5時

《各種作品展などに芸術文化会館をご利用ください》

芸術文化会館では、皆さんの作品発表の場として展示室の貸し出し、並びに、作品制作の活動の場として、会議室の貸し出しを有料で行っています。個展、仲間展など各種作品展会場として、ぜひご利用ください。なお、詳細は下記までお問い合わせください。

●「夏休み子ども美術館(子ども部屋)」として無料開放します

夏休みの自由研究や、子どもたちの創造・創作の場として、展示室3を無料開放します。

とき 7月23日(水)～8月31日(日)(月曜休館)
午前9時～午後4時

対象 幼児・児童・生徒およびその保護者(個人)
※作品製作などに使用する道具等は、各自ご持参ください。

※小さなお子さんには、必ず保護者の方が付き添ってください。

※講師、監視役はいません。

問い合わせ 芸術文化会館 ☎ 22-2406

45 日本赤十字社の催し

●赤十字救急法基礎講習会(AED)

とき 8月23日(土)午前9時30分
午後4時30分

定員 20人

※多数の場合は抽選となります。

参加費 1,500円(教本代、保険料)

講師 日本赤十字社救急法指導員

●幼児安全法短期講習会(AED)

とき 9月13日(土)午後1時~5時

定員 20人

参加費 300円(用具代、保険料)

講師 日本赤十字社幼児安全法指導員

ところ 福祉女性会館

対象 満15歳以上の方

申込み 社会福祉課

☎ 22-2211内線1164

46 ボランティアバンクおたすけ隊 一周年記念活動報告会

助けあい温もりのまちづくりの一環として始まった、埼玉県、秩父市、みやのかわ商店街の協働による取り組み「ボランティアバンクおたすけ隊」の一周年を記念し、活動報告会を開催します。

とき 8月9日(土)

午前9時30分~11時30分

ところ 歴史文化伝承館2階ホール

参加費 無料

問い合わせ 高齢者介護課

☎ 25-5205(直通)

47 きこえの相談会

とき 7月30日(水)

午後1時30分~4時

ところ 福祉女性会館

対象 聴覚障がい者(児)、その保護者または関係者の方

内容

○きこえについての教育相談

○講演「難聴のお子さんと保護者の方への支援」

講師 大宮ろう学校乳幼児教育相談 内田むつ子氏

相談 相談のみ、7月25日(金)までに電話、FAX、Eメールにてお申し込みが必要です。

問い合わせ 坂戸ろう学校相談部

☎ 049-281-0174

FAX 049-283-9899

☎ 049-283-9899

☎ sodan@sakado-sd.spec.ed.jp

48 ピアノ大好き コンサート15th

クラシックの名曲をアレンジやトークをおりませて紹介します。鍵盤ハーモニカや演奏入り絵本の朗読など、親子で楽しめるコンサートです。

とき 8月24日(日)午後1時30分

開場、2時開演

ところ ミューズパーク音楽堂

入場料 1,500円(全席自由)

問い合わせ

49 彩の国ふれあいの森の催し

●鉱山めぐり

とき 7月27日(日)

午前9時~午後4時

ところ 埼玉県森林科学館

参加費 大人3,000円、中学生以下2,000円(保険料含む、昼食代別)

募集人数 15人(申込順)

申込期限 7月20日(日)

●原生林観察トレッキング

とき 8月9日(土)

午前9時~午後1時30分

ところ 埼玉県森林科学館

参加費 大人2,000円、中学生以下1,000円(保険料含む、温泉入浴券付き、昼食代別)

募集人数 12人(申込順)

申込期限 8月2日(土)

持ち物 昼食、飲み物、雨具等、トレッキングできる服装、靴

申込み・問い合わせ

彩の国ふれあいの森管理事務所

☎ 56-0026

50 埼玉県青少年総合 野外活動センターの催し

●冒険キャンプC

とき 8月12日(火)~15日(金)(3泊4日)

ところ 野外活動センターとその周辺、芦ヶ久保駅集合

対象 小学3年生~中学3年生

定員 24人(先着順)

参加費 15,000円

申込期限 8月5日(火)

●冒険キャンプB

とき 8月19日(火)~21日(木)(2泊3日)

ところ 野外活動センターとその周辺、芦ヶ久保駅集合

対象 小学3~6年生

定員 80名(先着順)

参加費 6,900円

申込期限 8月12日(火)

※雨天決行。ただし荒天の場合は、一部プログラムを変更します。

申込み・問い合わせ

青少年総合野外活動センター

☎ 24-1463

51 みどりの村の催し

●魚のつかみ取り大会

とき 7月27日(日)午前10時~午後3時

定員 約70人(先着順)

参加費 500円

※事前のお申し込みは不要です。

●昆虫観察

とき 8月7日(木)午後1時~3時

定員 30人(抽選)

参加費 無料

申込期限 7月25日(金)必着

申込み 往復はがき(イベント名・参加者全員の住所・氏名・電話番号・年齢を記入)にて申込み

問い合わせ みどりの村管理事務所

〒368-0101 小鹿野町

下小鹿野27 ☎ 75-3441

休日 急患当番医 (藤岡局0274)

7月13日	医師会休日診療所 (内・小) 水野医院 (内) 秩父病院 鬼石病院	熊木町 山田 宮側町 藤岡市鬼石	☎23-8561 ☎22-3315 ☎22-3022 ☎52-3121
7月20日	医師会休日診療所 (内・小) 伊古田小児科医院 (小) 小鹿野中央病院 くすの木病院	熊木町 皆野町 小鹿野町 藤岡市旭町	☎23-8561 ☎62-4585 ☎75-2332 ☎24-3111
7月21日	医師会休日診療所 (内・小) 松本クリニック (内) 皆野病院 原内科 (内・リハビリ)	熊木町 日野田町 皆野町 藤岡市下戸塚	☎23-8561 ☎22-3000 ☎62-6300 ☎40-2255
7月27日	医師会休日診療所 (内・小) 健生堂医院 (外・内) 皆野病院 深沢内科医院	熊木町 東町 皆野町 藤岡市下戸塚	☎23-8561 ☎22-0270 ☎62-6300 ☎22-6555
8月3日	医師会休日診療所 (内・小) 大谷津医院 (内・小) 秩父市立病院 光病院	熊木町 阿保町 桜木町 藤岡市本郷	☎23-8561 ☎22-6329 ☎23-0611 ☎24-1234
8月10日	医師会休日診療所 (内・小) 岩田産婦人科医院 (産・婦・内) 秩父病院 鬼石病院	熊木町 番場町 宮側町 藤岡市鬼石	☎23-8561 ☎24-1336 ☎22-3022 ☎52-3121
8月17日	医師会休日診療所 (内・小) 石塚内科胃腸科医院 (内・胃) 小鹿野中央病院 くすの木病院	熊木町 下影森 小鹿野町 藤岡市旭町	☎23-8561 ☎24-5010 ☎75-2332 ☎24-3111

※医師会休日診療所の診療時間は、午前10時から午後5時までです。
※休日診療所以外の診療時間は、午前9時から午後6時までです。
その後はお電話ください。(藤岡市を除く)
※秩父郡市医師会 (<http://www.chichibu.ne.jp/~ishikai/>) または、
藤岡多野医師会 (<http://fujiokatano.gunma.med.or.jp/index.html>)
のホームページで確認できます。

平日夜間小児初期救急

曜日	医療機関名	電話
月曜	あらいクリニック	☎25-2711
火曜	秩父市立病院	☎23-0611
水曜	秩父病院	☎22-3022
木曜	小鹿野中央病院	☎75-2332
金曜	秩父市立病院	☎23-0611

受付時間 午後7時30分～午後10時(祝日は行いません)
※電話で確認してから受診してください。

埼玉県小児救急電話相談

電話番号 #8000 (シャープ8000番)
相談時間
○月～土曜：午後7時～午後11時
○日曜・祝日・年末年始：午前9時～午後11時

52 長瀬げんきプラザの催し

●はじめてのカヌー2

とき 9月6日(土)午前10時～7日(日)午後3時(1泊2日)

対象 小学4年生以上の親子
(小中学生は保護者同伴)

定員 40人(抽選)

参加費 4,200円程度

申込期間 8月1日(金)～19日(火)

●魚釣りと川遊び

とき 9月13日(土)午前10時30分～14日(日)午後1時30分(1泊2日)

対象 小学生以上(小中学生は保護者同伴)

定員 50人(抽選)

参加費 4,200円程度

申込期間 8月1日(金)～26日(火)

申込み 往復はがき(事業名・住所・

氏名・年齢・性別・電話番号を明記か、ホームページから申込み
問い合わせ 長瀬げんきプラザ
〒369-11312 長瀬町井戸367 ☎66-0177

53 大滝げんきプラザの催し

●荒川源流溪流釣り体験

とき 8月16日(土)午前10時30分～17日(日)午後1時30分(1泊2日)

ところ ふれあいの森駐車場集合、大滝げんきプラザ泊

対象 小中学生とその家族

定員 50人(先着順)

参加費 小中学生3,300円 大人 3,800円

申込み 8月1日(金)から、電話またはFAX(事業名・住所・氏名・電話番号を明記)にて申込み

54 名栗げんきプラザの催し

●2008年夏☆

プラネタリウムコンサート
とき 8月17日(日)
午後2時～3時30分

内容 夏の星座案内と南米の伝統音楽フォルクローレの生演奏

参加費 一般 500円 4歳～中学生300円

定員 150人(申込順)

申込み 電話、FAX、Eメールにてお申し込みください。

問い合わせ 名栗げんきプラザ

☎042-979-1011

FAX 042-979-1013

☎042-979-1013

☒info@naguri-genki.com

四季彩夏

夏祭りが近くなると、いたる所で「太鼓ならし」が始まり、秩父屋台囃子のリズムが夏の夕暮れの空気を揺らします。

「Rhythm(リズム)」とは、ギリシア語の「rheim(流れる)」に由来します。変化を伴って波状に振るエネルギーは、大自然が絶えず響かせる地球の鼓動であり、いつからか人は、体感するエネルギーを、「言葉」や「音楽」につくり変えました。

途切れることなく流れ続けるべきもの、誰かに伝えるべきものはたくさんあります。一つ一つに耳を傾けると、それは自分にとっても本当に大切なものとして心に溢れ、響き渡り、なんだかいい気分になってきます。暑い日が続きますが、健全な生活リズムで毎日を送りたいものです。




7月
8月

保健センター カレンダー

7月の納税

固定資産税 第2期分
国民健康保険税 第1期分

日	月	火	水	木	金	土
				7/10 ●3歳児健診(秩父) ●親子ふれあい教室(荒川)	11 ●出前料理教室(荒川)	12
13 ●両親学級2日目(秩父)	14 ●健康相談(秩父:久那公民館) ●親子ふれあい教室(吉田)	15 ●4か月児健診(秩父) ●よしだ元気塾(吉田)	16 ●10か月児健診(秩父)	17 ●両親学級3日目(秩父) ●ことばの相談(吉田)	18 ●1歳6か月児・3歳児健康診査(吉田)	19
20	21	22 ●1歳6か月児健診(秩父)	23 ●BCG予防接種(秩父)	24 ●言語リハビリ教室(秩父) ●親子ふれあい教室(荒川)	25 ●乳・子宮がん検診(大滝)	26
27	28 ●乳・子宮がん検診(秩父) ●言語リハビリ教室(荒川)	29 ●言語リハビリ教室(吉田)	30 ●4・10か月児健診・BCG予防接種(荒川)	31	8/1 ●乳・子宮がん検診(秩父) ●親子ふれあい教室(大滝)	2
3	4 ●三種混合予防接種(秩父) ●親子ふれあい教室(吉田) ●育児相談(荒川)	5 ●育児相談(秩父) ●健康相談・育児相談(大滝)	6 ●育児・健康相談(吉田) ●健康相談(荒川)	7 ●歯みがき教室(秩父) ●親子ふれあい教室(荒川)	8 ●3歳児健診(秩父)	9
10	11	12	13	14	15	16
17	18 ●BCG予防接種(秩父)	19 ●4か月児健診(秩父) ●よしだ元気塾(吉田)	20 ●10か月児健診(秩父) ●栄養相談(吉田)	21 ●親子料理教室(秩父) ●ことばの相談(吉田) ●親子ふれあい教室(荒川) ●言語リハビリ教室(秩父)	22 ●4か月児・10か月児健診(吉田) ●BCG予防接種(吉田)	23

※詳細については、今月号24~27ページおよび6月号の「保健センターからのお知らせ」をご覧ください。
また、3月号の市報と一緒に世帯配布した冊子「平成20年度 秩父市健康カレンダー」もご活用ください。

まちのわだい

マリーゴールドの苗を植栽



6月5日、市内41町会で構成する「秩父市花いっぱい推進協議会」の皆さんにより、マリーゴールドの苗の植栽が行われました。

大勢の町会のボランティアの方々が協力して、プランターや町会の公会堂などに植えられた苗は、今後、市内各所の道路沿いなどで黄色とオレンジの鮮やかな花を咲かせ、人々の目を楽しませます。

第3回 彦五郎祭を開催



秩父歌舞伎の基礎を築いた初代坂東彦五郎を顕彰し、今年で第3回を迎えた彦五郎祭が、5月25日に下吉田井上の貴布禰神社で行われました。今回は、初めて秩父歌舞伎と小鹿野歌舞伎の役者の合同による「寿曾我対面 工藤館之場」が上演され、役者の見得を切る場面では、観衆から大きな拍手を浴びていました。

また、下吉田井上地区若連による歌舞伎「白波五人男 稲瀬川勢揃之場」や、貴布禰神社神楽、井上太鼓連による秩父屋台囃子なども行われ、盛んな声援が送られていました。

会場内には地元の人たちによる売店やお茶席なども用意され、多くの方で賑わいました。

霧藻ヶ峰で「奥秩父山開き式」

6月1日、霧藻ヶ峰にある秩父宮レリーフ前において、「第54回奥秩父山開き式」が行われました。

この山開き式は、登山者の安全と緑の自然を守ることを祈念し、秩父山岳連盟と秩父宮会の共催により行われたものです。

毎年山開きの会場となる霧藻ヶ峰は、昭和8年に秩父宮ご夫妻が登山された際に命名されたもので、その後、レリーフ設置にあたり、正式に名前がついた場所です。その日は絶好の登山日和で、眺望が素晴らしい霧藻ヶ峰からは秩父連山が一望できました。



第1回 そばの花見まつり



6月7、8日の2日間、荒川上田野のちぶ花見の里にて、「そばの花見まつり」が行われ、地元はもちろん、県内外からもたくさんの方が訪れました。満開になったそばの花畑を見ながら食べる手打ちそばの味は格別で、どの店も大勢の客でにぎわっていました。

また、そばの加工食品や地元で採れた新鮮な野菜や特産品の販売も行われ、地元の石原太鼓による秩父屋台囃子の力強い演奏がまつりをさらに盛り上げていました。

◆ まちのわだいをお寄せください ◆

皆さんの身近にあるまちのわだいを、お気軽にご連絡ください。

連絡先 広報広聴課

☎ 22 - 2505 (直通)

☎ 22 - 2211 内線 1296

koho@city.chichibu.lg.jp