

市報
ちちぶ
かせ
緑風と走ろう 癒しの里
ちちぶ
cycle city

2013

7

月号

No.100

平成25年7月10日

毎月1回発行



イメージ図

※今月号は創刊100号を記念して表紙をカラーにしました

主な内容

- 市役所本庁舎および市民会館の建設に向けて… ②・③ページ
- 市報ちちぶ創刊100号を記念して …… ④ページ
- 新教育委員会委員のご紹介 …… ⑤ページ
- 秩父川瀬祭、市内の主な夏祭り …… ⑥ページ
- 高額医療費の負担を軽減します …… ⑧ページ
- 環境立市ちちぶ …… ⑩ページ
- セーフコミュニティだより …… ⑫ページ
- 夢をかなえる未来にはばたく 秩父地域の高校 …… ⑮ページ
- ちちぶトピックス …… ⑰ページ
- お知らせのページ …… ⑱～⑳ページ

「あんしん」、「やさしい」施設をめざして

市役所本庁舎および市民会館の基本設計がまとまりました。(2、3ページに概要を紹介) 市民の生命と財産を守る防災の拠点であるとともに、質の高い行政サービスの提供と地域文化の振興に寄与する機能、市民が集い交流の場となる施設をめざし、今後、詳細な設計を行っていきます。

平成25年6月1日現在～外国人を含む～

人口/67,263人 (-62人)	出生/45人
男/32,812人 (-28人)	死亡/84人
女/34,451人 (-34人)	転入/102人
世帯/26,358世帯 (-24世帯)	転出/125人

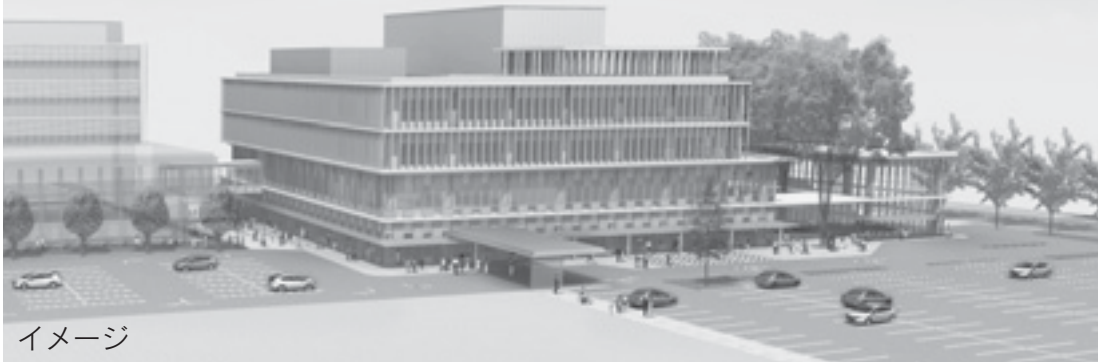
(5月中の人数)

市役所本庁舎および市民会館の建設に向けて

市役所本庁舎および市民会館の基本設計がまとまりました

秩父市役所本庁舎等建設基本構想をもとに、市役所内で組織された会議での検討のほか、市民ワークショップ、市民会館ホール等利用団体懇談会、広聴サポーターアンケートなど市民のみなさんからいただいたご意見、ご要望を可能な限り活かしたものとなっています。今後は、実施設計で詳細な設計を行っていきます。

市民を守る「あんしん」、自然環境に「やさしい」施設



イメージ

<施設設計コンセプト>

「庁舎と市民会館」合築のメリットを活かした施設づくり

庁舎と市民会館の相互利用、歴史文化伝承館との連携・有効活用を図ります。
庁舎面積はコンパクトに、ホールについては可能な限り機能を満足させる計画とします。

「秩父らしさのある」環境に配慮した施設づくり

秩父ならではの環境配慮施設づくりを目指します。

「災害に強い」耐久性が高く防災拠点に適した施設づくり

十分な耐震性能のある施設とし、災害発生時には防災拠点、および避難所として十分機能する施設とします。

「将来にわたり利用可能」維持管理のしやすさに配慮し、将来の変化に対応できる施設づくり

建物の長寿命化を図るとともに、部材、機器の選定については更新のしやすさに配慮した計画とします。

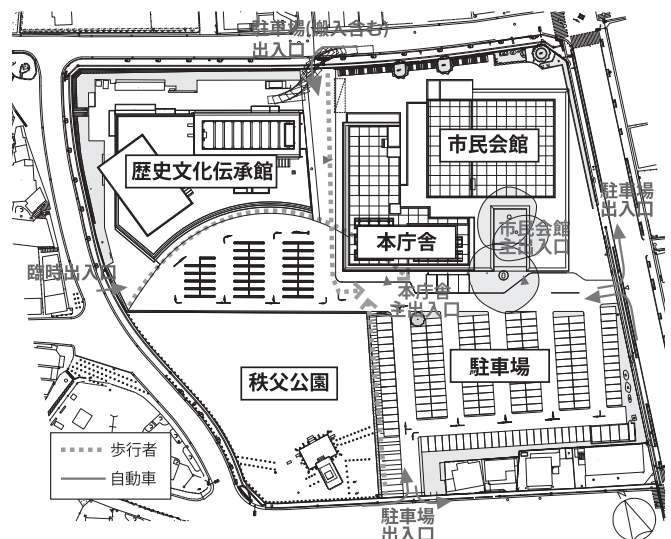
<配置・外構計画>

敷地南側は「多機能広場」（駐車場）として、オープンスペースを確保することで、イベント時に秩父公園と一体利用ができるような配置計画とします。

<外観計画>

○高さ・圧迫感の低減

建物の圧迫感を低減させるために建物高さを抑えます。また、建物の高層部分を後退させることで、歴史文化伝承館と統一感のある建築計画とします。



<ホール計画>

市民会館ホール等利用団体や、市民のみなさんよりいただいたご意見をもとに、演じる側も使いやすく、お客さまも観やすい、秩父の自然と調和した市民会館を目指します。

○オーケストラ・オペラから伝統芸能まで対応するホール

秩父には様々な伝統芸能文化があります。それらの文化の継承発展に寄与するホールとして、様々な舞台演目に対して使いやすいホールを目指します。

○郷土の木に包まれた一体感のあるホール

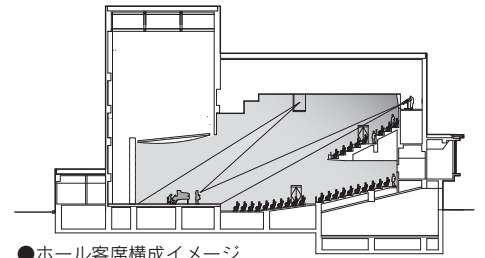
舞台までの最大視距離を30m以下に抑え、演者の表情が見える一体感のあるホールとします。

○客席構成

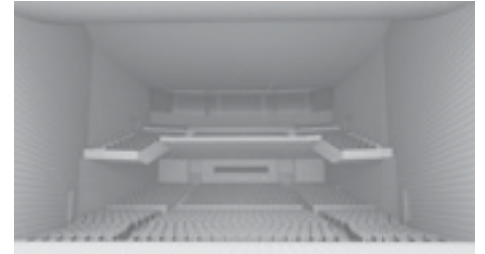
1階席約700席、バルコニー席約300席とし、1000人規模のイベントに加え、1階席のみを利用する700人規模のイベントにも照明等の工夫により満席感が得られる構成とします。

○舞台に近接した楽屋配置

舞台に近接して小楽屋、大楽屋を設置し、大人数の場合には2階の会議室を控室として利用可能とします。



●ホール客席構成イメージ



●ホール客席イメージ

<庁舎計画>

地下1階、地上4階建のコンパクトな庁舎を計画します。

1階

- ・1階に市民利用の多い窓口部門を集約し、利便性を高めます。
- ・窓口部門は見通しのきく開放的な空間としながら、来庁者へのプライバシーに配慮したカウンターレイアウトとします。

2階

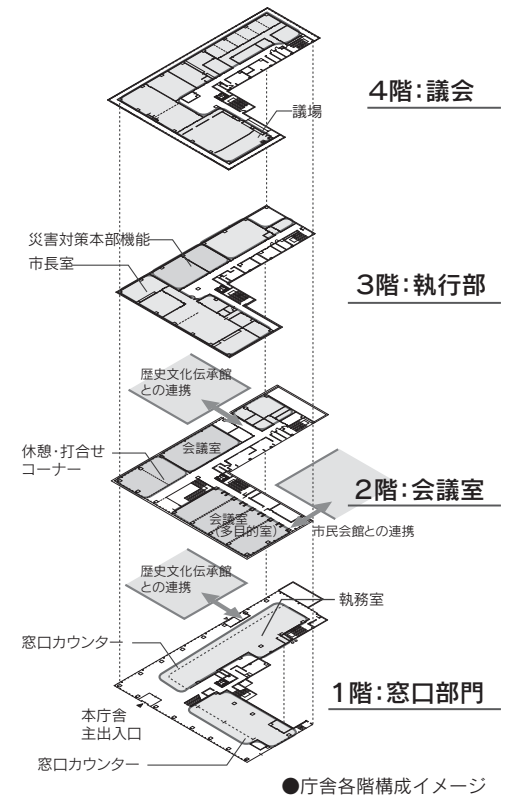
- ・2階には市民利用可能な会議室を最大限確保し、さまざまな会合やイベントに利用することができます。
- ・歴史文化伝承館とは2階の連絡通路により接続し、双方の施設の連携を図ります。

3階

- ・3階には災害対策本部となる執行部の諸室を配置します。

4階

- ・4階には議場、議会関係諸室を配置します。



●庁舎各階構成イメージ



●庁舎1階イメージ

※基本設計概要版は市ホームページに掲載しますのでご覧ください。

※実施設計の中で内容を変更する場合があります。

<今後の予定>

平成 25 年度		平成 26 年度	平成 27 年度
4	5	6	7
8	9	10	11
12	1	2	3
基本設計	実施設計	本庁舎および市民会館本体工事・外構工事	

建設までの間、近隣の方々を始め、市民の皆さんに大変なご不便とご迷惑をおかけしますが、安全対策には十分配慮してまいりますので、ご理解とご協力をお願いします。

問 市役所本庁舎等建設推進室 ☎ 25 - 5229

市報ちちぶ 創刊100号を記念して

平成17年4月の市町村合併により、新秩父市が誕生しました。今月号の「市報ちちぶ」は創刊から数えて100号となります。この間、様々な情報をお届けしてきましたが、発刊当時から続くいくつかのコーナーにスポットを当ててみました。



創刊号の表紙
現在は…



市民文芸

選者の先生方に100号を記念して詠んでいただきました。

市報百号 ひかりを展ひらく 夏燕

虹に向かひ 新たな一歩 踏み出せり

月々の応募の短歌選びいて

一首一首に人の見えくる

竹内弥太郎
大野ひろ志

新井 悦子

問 広報広聴課 ☎ 22-2505

今後、便利帳に広告を掲載していただける事業者を募集するため、同社が事業者の皆さんを訪問しますので、ぜひご協力をお願いします。

市役所での各種手続きや施設案内などの行政情報をまとめた「くらしの便利帳」を発行することとなり、6月11日(火)に共同事業者である株式会社サイネックスと、発行に関する協定書を取り交わしました。



秩父市「くらしの便利帳」
共同発行に関する
調印式を行いました！

わが家のアイドル

連載1回目に掲載されたお二人に、現在の様子や今がんばっていることなどを聞きました。



あおい 井上 蒼唯さん (中村町)

泣き虫で甘えんぼうだった蒼唯が10歳になりました。歌が大好きで合唱部で頑張っています。心の優しい女の子に成長しました。



ゆいと 豊田 唯斗くん (荒川上田野)

小学4年生になりました。太鼓が大好きで低学年の頃から習い出し、今では秩父屋台囃子の太鼓が叩けるようになりました。





あなたの写真で魅力をPR!

西武線沿線フォトコンテスト

テーマ 西武線沿線のワンシーン

応募期限 8月30日(金)まで

応募資格 使用カメラ、撮影時期に制限はありませんが、応募者はアマチュアに限ります。また、作品は応募者本人のもので、未発表のものに限ります。

審査 入賞作品10点(予定)を選考します。

表彰 11月ごろに表彰式を行ないます。入賞者には事前に通知します。

※応募方法、注意点など詳細は、お問い合わせください。

問 西武線沿線サミット実行委員会(フォトコンテスト事務局：豊島区文化商工部観光交流グループ)

☎03-3981-1316

豊島区東池袋2-60-3 グレイスロータリービル9階

東日本大震災義援金

東日本大震災義援金へ多くの温かいご支援をお寄せいただきありがとうございます。

●6月24日現在 **50,673,660円**

お預かりした義援金は、日本赤十字社埼玉県支部へ送金し、義援金配分委員会を通じて全額被災された方々のもとへ届けられます。義援金をお寄せいただきました個人・団体の皆さんに、心から御礼申し上げます

※義援金は平成26年3月31日まで受け付けています。

問 社会福祉課 ☎25-5204

新教育委員会委員のご紹介

5月25日付けで、新井康之氏と山中朱根氏が教育委員会委員に就任されました。(新任)

両氏は、秩父市議会3月定例会において教育委員会委員に任命することについて久喜市長から提案され、議会の同意を得て任命されたものです。

問 教育総務課 ☎25-5227



新井 康之氏
(上宮地町)



山中 朱根氏
(大滝)

ご寄附ありがとうございました

次の方々から、社会福祉のために寄附をいただきました。温かな善意に感謝し、ご紹介します。(平成25年5月)

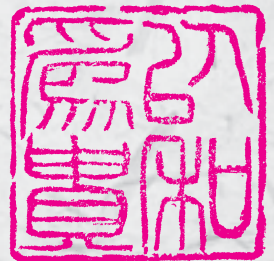
▼5月13日、中央公民館七宝クラブ様から、10,000円
(春の道草展チャリティー販売売上金より)

▼5月16日、秩父市ゴルフ協会様から、44,585円

市長コラム

「絆」

市長 久喜 邦康



「和を以て
貴しと為す」

梅雨真つ只中、農作物には恵みの雨ですし、水不足の解消になることを願っております。体調を崩しやすい時期でもありますので、くれぐれも健康管理をしていただくようお願いいたします。

先の市議会6月定例会では、荒川中学校校舎大規模改修工事、そして影森小学校・久那小学校・尾田小学校それぞれが体育館改築工事の契約について、ご可決いただきました。いずれの工事も来年の卒業式までには完了します。今後も、子ども達が安心して学べる環境づくりを確

実に進めてまいります。
先月29日には職員の方々の防災訓練を実施しました。災害は起こらないことに越したことはありませんし、予測も難しいところですが、日頃から万全の態勢を整えておかなければなりません。ご家庭でも万全の備えに心掛けていただくようお願いいたします。

先日は市内で民宿を経営されている方や地元町会有志の方々のご厚意で、東日本大震災で市内に避難された方々へお暮しになっていらっしゃる方々の情報交換や懇親を深める「絆の集い」を開催していただきました。避難されて来られた方同士、また市民とのコミュニケーションは大切なことです。主催していただいた方々に、改めて御礼を申し上げます。

恒例の「あらかわB級グルメと春そばの花見まつり」も開催されました。新そば、春そば、秋そばや寒ざらしそばなど、季節を通して美味しいそばを食べることができるとはとても幸せなことですよ。

お気軽にお越しください! ふらっと市長室

●7月26日(金)

9:00～10:00 吉田総合支所

11:00～11:30 伝承館1階

●8月28日(水)

9:00～10:00 大滝総合支所

11:00～11:30 伝承館1階

※日程は変更される場合がありますのでご注意ください。

問 広報広聴課 ☎22-2505

市内の主な夏祭り

7/13(土) 井上の天王様

ところ 下吉田 井上区
笠鉦1台の曳き廻し

7/14(日) 吉田のオギオン

ところ 下吉田 上町、仲町、本町
神輿渡御、屋台の曳き廻し

7/14(日) 八坂神社(木戸原)例大祭

ところ 山田地区
横瀬川で神輿洗いを行う。夜は花火も実施

7/28(日) 猪鼻の甘酒まつり

ところ 荒川白久 猪鼻区 熊野神社
厄疫払いで甘酒をかけあう珍しい祭り
(県選択無形民俗文化財)

7/28(日) 神明社の川瀬祭り

ところ 荒川白久地区
神輿を土台に乗せた笠鉦を曳き廻し、荒川
で神輿洗いを行う(市指定無形民俗文化財)

7/28(日) 柿沢祇園祭

ところ 中宮地町・下宮地町・滝の上町
笠鉦2台の曳き廻し

7/28(日) 栃谷のお祇園

ところ 栃谷地区 八坂神社
市指定有形民俗文化財の笠鉦3台を曳き廻す

8/1(木) 若御子神社夏祭り

ところ 荒川上田野 若御子区
子ども神輿が荒川で神輿洗いを行う

8/16(金) 秩父あんどん祭

※P. 20をご覧ください。

8/16(金) 千手観音信願相撲

ところ 荒川上田野 船川区 千手観音堂
「二番どり」といって、必ず1勝1敗の取組
をして祈願をする珍しい相撲を奉納
(市指定無形民俗文化財)

8/16(金) 沢口の精霊送り

ところ 吉田石間 沢口区

8/16(金) 小川の精霊送り

ところ 上吉田 小川区
竹で組んだ精霊神輿を担いで行列をなす。
それぞれに特色がある盆送り行事
(いずれも市指定無形民俗文化財)

8/16(金) 小川の百八灯

ところ 上吉田 小川区
夜、「ウシ」と呼ばれるかがり火が街道に並
ぶ幻想的な盆送り行事
(県指定無形民俗文化財)

☎観光課 ☎25-5209

吉田・荒川総合支所地域振興課

吉田 ☎72-6083

荒川 ☎54-2114



7/19-20
(金) (土)

秩父川瀬祭

川瀬祭 主な行事・見どころ

7/19

●各町笠鉦・屋台の曳き廻し、町内神輿の渡御
午前中～午後4時ごろ、夕方～午後10時

●天王柱立て神事 午後7時～、秩父神社境内

7/20



●各町笠鉦・屋台の曳き廻し

町内神輿の渡御 午前中～午後10時

●神輿洗いの儀式(写真上)

午後3時ごろ、荒川武之鼻斎場にて

●五町曳き別れ(番場町・宮側町・東町・熊木町・道生町) 午後4時ごろ、本町交差点にて

●東町屋台団子坂曳き上げ 午後8時ごろ

●三町曳き別れ(上町・中町・本町)

午後8時20分ごろ、上町会所前にて

●上町・道生町 兄弟笠鉦曳き別れ

午後8時50分ごろ、上町会所前にて

無料臨時駐車場 宮地グラウンド

(収容台数：普通車200台、大型車駐車可)

と き 7月19日(金)午後1時～10時

7月20日(土)午前10時～午後10時

交通規制(両日とも車両通行禁止)

ところ・旧キンカ堂前～秩父地方庁舎北交差点

・秩父神社前～本町交差点

・東町通り、番場通り

・本町交差点～武之鼻橋(川瀬斎場祭のため、
20日(土)午後0時30分～5時30分の間)

・秩父地方庁舎北交差点～花の木小学校入口交
差点(20日(土)午後7時～10時の間)

☎夏祭り対策協議会(観光課内) ☎25-5209

川瀬祭は秩父神社境内にある日御碕宮の祭り。市指定文化財の笠鉦4台、屋台4台が曳き廻され、荒川では勇壮な「神輿洗い」が行われます。荒川の清流で悪疫を祓い、夏の暑さを乗り切る活力を秩父に生む川瀬祭。今年も賑やかに行われます。



7/19
(金)

午後8時～

川瀬祭花火大会

本年も、スターメイン6台や数百発の単発花火を打ち上げ、祭りに華を添えます。(雨天の場合翌日に順延)

打ち上げ会場 道の駅ちちぶ裏

(秩父太平洋セメント(株)敷地内)

※ご来場の際は臨時駐車場をご利用ください。なお、7月19日(金)午後5時30分～10時は道の駅ちちぶへ車両の進入はできません。

☎道の駅ちちぶ ☎21-2266

TVアニメ 「あの花」再放送決定！



秩父が舞台設定のモデルとなったオリジナル青春アニメーション「あの日見た花の名前を僕達はまだ知らない。」が再放送されます。劇場版公開前に、もう一度あの感動を…。
放送予定 7月11日(木)より毎週木曜25時15分からフジテレビにて(全11話)
 ※放送時間は変更する場合があります
観観光課 ☎ 25-5209



©ANOHANA PROJECT
 ※「あの花」公式HP www.anohana.jp

8/17(土)

埼玉西武ライオンズ 秩父市感謝デー

(対 東北楽天ゴールデンイーグルス戦)

と き 8月17日(土)午後5時試合開始
 (午後2時入場券販売開始予定)

と ころ 西武ドーム

対 象 秩父市在住・在勤・在学の方

料 金 大人・子ども1,200円(内野指定席B 1塁側・3塁側選択可)

購入方法 西武ドームチケットセンター窓口および「道の駅ちちぶ」にて、秩父市に在住・在勤・在学とわかるもの(免許証、保険証、社員証、学生証など)をご提示ください。お一人様6枚まで購入可能です。
 ※内野指定席Bが満席となった場合、他の席に変更になることがあります。
 ※チケット購入によるファンクラブLポイントの付与はありません。
 ※「道の駅ちちぶ」での販売は、8月11日(日)までとなります。

問埼玉西武ライオンズインフォメーションセンター

☎0570-01-1950 午前10時～午後6時(土・日・祝日を除く)



©SEIBU Lions

同時開催!!

あの花×ライオンズコラボイベント

“2013年夏、あの感動が
西武ドームにもやってくる”

埼玉西武ライオンズは、8月17日(土)にアニメ「あの花」とコラボした“劇場版あの花～超平和ライオンズデー～”を開催します！
 ※イベント詳細は埼玉西武ライオンズ公式HP

等で発表

問観光課 ☎ 25-5209



ライオンズを応援しているよ!

DSC
34

秩父ジオサイト図鑑 DSC7 「虎岩と秩父赤壁」



長瀬は古くからの名勝地として知られています。荒川沿いには「岩畳」が広がっています。関東山地から九州まで約800kmにわたって続く「三波川帯」の結晶片岩の東の端で、岩畳は結晶片岩の特徴である板のように剥がれやすい特徴の「片理」(水平方向の割れ目)と隆起(大地の盛り上がり)の時にできた節理(垂直方向の割れ目)が造った階段状の地形です。

対岸の崖は、三国志の「赤壁の戦い」の舞台に似ていることから「秩父赤壁」と呼ばれています。

問秩父まるごとジオパーク推進協議会事務局(観光課内) ☎25-5209

『夏休み特別企画～秩父は素敵なおとこ・私たちの住むまち「秩父」を大好きになろう～』

○「親子で楽しむ秩父ジオパーク」

と き 8月4日(日)・11日(日)午前9時～午後4時(西武秩父駅仲見世駐車場に集合)

対 象 小学生とその保護者 **定 員** 各日15組(先着順) **持ち物** 弁当、飲み物

内 容 美の山で秩父盆地を外観し、紅簾石片岩や取方の大露頭を見学、おがの化石館などを訪ねます。ジオパークについて専門家がガイドします。(両日とも同じ内容)

参加費 大人2,000円、子ども500円(保険料、バス代等)

○ジオキッズになろう!～ジオパーク秩父で遊ぼう・学ぼう～

と き 7月29日(月)、8月5日(月)午前10時～11時30分(現地集合)

と ころ 29日:ちちぶキッズパーク、5日:おがの化石館 **対 象** 小学4～6年生

定 員 各回30人程度(先着順) **参加費** 500円(保険代等)

内 容 秩父の大地はどうしてできたの? 秩父の石調べ、化石採集体験と海の証拠ほか

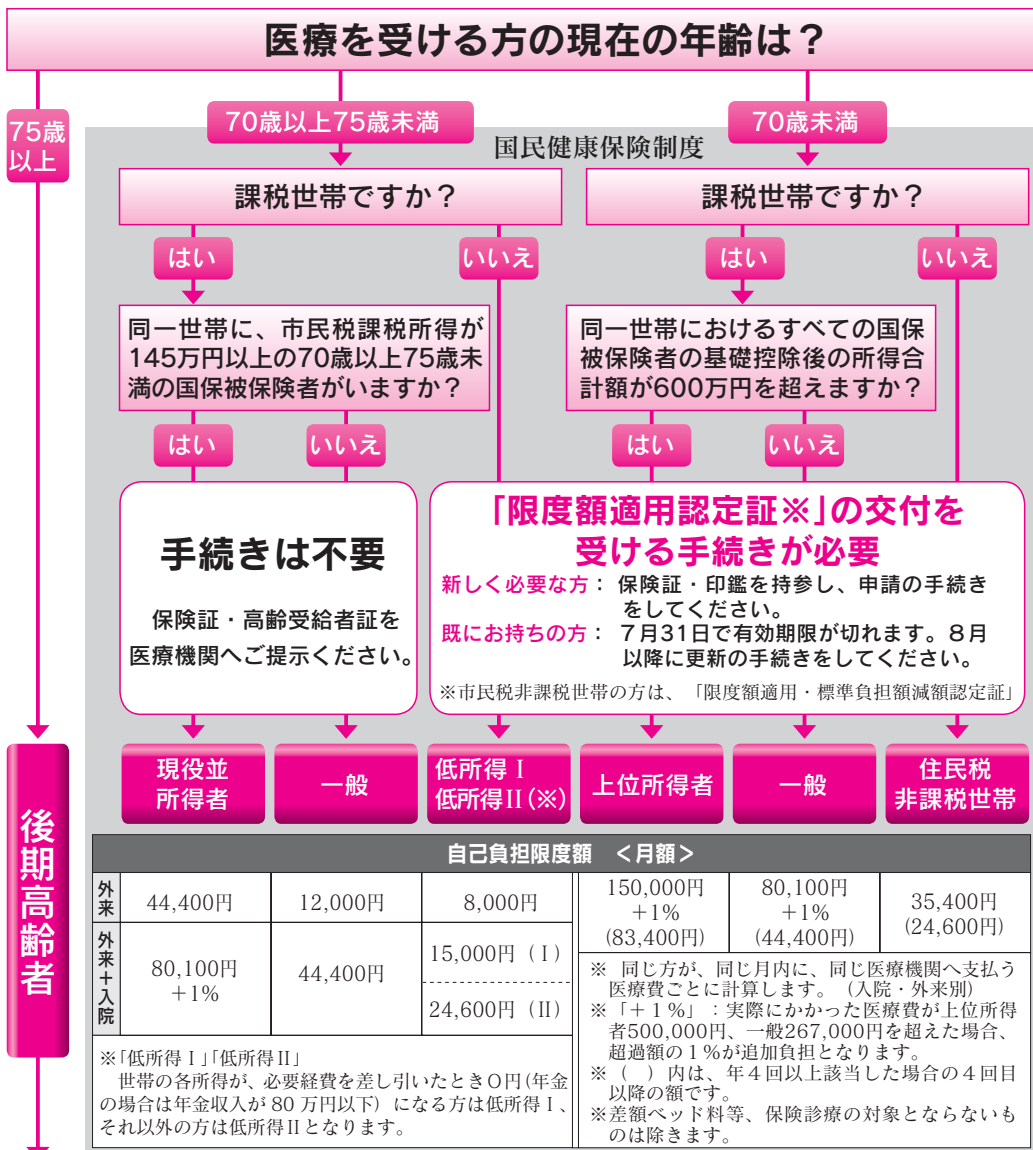
問・問で秩父まるごとジオパーク推進協議会事務局(観光課内、☎25-5209)へ

※参加費は当日受付時に徴収します。

高額療養費の負担を軽減します

「限度額適用認定証」を提示することにより、一医療機関ごとの窓口での支払いが自己負担限度額までとなる等の軽減制度があります。どの段階に該当するかご確認いただき、必要な場合は手続きをお願いします。

申請窓口 保険年金課 ☎ 25-15201
 吉田・大滝・荒川総合支所市民福祉課 (吉田) ☎ 72-16082
 大滝 ☎ 55-10863 荒川 ☎ 54-12395 (5)



後期高齢者医療保険にご加入の方

平成24年度中に「限度額適用認定証」の交付を受けていた方で、平成25年度市民税非課税世帯の方は認定証を郵送します。新たに認定証が必要な方は保険証をご持参の上、申請の手続きをしてください。

●保険証が更新されます
 現在使用中の保険証は、7月31日が有効期限となり、8月1日から新保険証(有効期限：平成26年7月31日)に切り替わります。新保険証は、7月中旬に郵送します。なお、世帯の所得状況等により、毎年8月1日で負担割合の判定をしています。窓口負担(1割または3割)は、保険証に記載の負担区分をご覧ください。

吉田・大滝・荒川総合支所
 市民福祉課
 吉田 ☎ 72-16082
 大滝 ☎ 55-10863
 荒川 ☎ 54-12395

! 古い保険証などは、ご自身で裁断処理するか、保険年金課、吉田・大滝・荒川総合支所の窓口または公民館へお返しください。

70歳から74歳の方へ新しい高齢受給者証を郵送します

現在お使いの高齢受給者者の有効期限が7月31日までとなっているため、8月1日からお使いいただける新しい高齢受給者証を7月下旬に郵送します。

後期高齢者医療保険料決定通知書を郵送します

25年度後期高齢者医療保険料決定通知書を7月中旬に郵送します。納付書が同封されている方は、金融機関等でお納めください。それ以外の方は、受給されている年金からの天引きか、登録いただいている口座からの引落としとなりますので確認してください。

平成25年度 国民健康保険税 納税通知書を送付します

送付時期 7月中旬発送予定

所得の少ない世帯に対する軽減

国民健康保険税（以下、国保税）は、①均等割、②平等割、③所得割、④資産割に基づき課税されますが、所得が一定基準以下の世帯に対し、均等割と平等割を軽減する制度があります。

（該当者は申請をしなくても軽減されます。）

対象となる世帯

6割軽減

所得が33万円
以下の世帯

4割軽減

所得が33万円+（24万
5千円×世帯主以外の被
保険者数）以下の世帯

ただし、世帯主および世帯内の被保険者の中に未申告者がいる場合、軽減対象世帯であっても適用は受けられません。

倒産・解雇・雇い止めなどにより離職された方の軽減

（特定受給資格者または特定理由離職者）

離職の翌日から翌年度末までの期間に、雇用保険の特定受給資格者または特定理由離職者として失業等給付を受けている場合、申請により、前年の給与所得をその100分の30とみなします。

後期高齢者医療制度移行による平等割の軽減

世帯主または世帯内の加入者が、国民健康保険から後期高齢者医療制度に移行することによって単身加入世帯になる場合、その月から5年間平等割が半分に軽減され、その後3年間4分の1に軽減されます。適用されるのは、後期高齢者医療制度に移行した方と、継続して同一世帯である場合です。

社会保険等の被保険者だった方の国保税の減免

社会保険等の被保険者が後期高齢者医療制度に移行したことにより、その被扶養者（65歳～74歳）が国保に加入した場合、申請により当分の間、国保税の減免が受けられます。

☎市民税課（国民健康保険税担当）

☎22-2211（内線2604・2605）

地域包括

支援センターだより



介護予防で

いつまでもハツラツと



☎秩父地域包括支援センター

☎22-2582

高齢者のお役にたちます！ 「地域包括支援センター」

地域包括支援センターは、高齢者のみなさんが住み慣れた地域で、元気でいきいきと生活していただくために、高齢者を総合的に支援する機関として、平成18年に全国に設置されました。
秩父市では、現在、秩父（旧秩父市）、吉田（旧吉田町）、大滝・荒川（旧大滝村、旧荒川村）の3つの地域包括支援センターが設置されています。

●どんなことをしているの？

高齢者に関するさまざまな相談をお受けし、必要なサービスを紹介したり、権利や安全を守る制度をご案内したり、自立した生活ができるよう、介護予防の事業などを行っています。
また、高齢者のみなさんが暮ら

しやすい地域をつくるため、医療機関などの関係機関とのネットワークづくりや、ケアマネジャーの仕事が円滑に出来るよう支援や指導を行っています。
●**こんなときは相談を！**

介護や健康のこと

- ・介護保険のサービスを利用したい。
- ・身体の機能に不安がある。など

権利を守ること

- ・悪質な訪問販売の被害にあってしまった。
- ・財産の管理に自信がなくなった。
- ・虐待されている人がいる。
- ・虐待してしまう。など

心配ごと

- ・近所の一人暮らしの高齢者が心配。など

地域包括支援センターでは、お受けした相談の内容により、関係機関と協力し、問題を解決するお手伝いをさせていただきます。
ご本人、ご家族、ご近所の方など、心配なことがありましたら、お近くの地域包括支援センターへご相談ください。

〔連絡先〕

秩父地域包括支援センター

☎22-2582

吉田地域包括支援センター

☎77-11134

大滝・荒川地域包括支援センター

☎53-11014

環境立市 ちちぶ

下吉田地区の産廃最終処分場計画の 廃止届が提出される！

下吉田地区に産業廃棄物（産廃）

最終処分場建設を計画していた事業者から、5月28日、市に「設置等計画廃止届出書」が提出されました。この産廃最終処分場計画については、平成22年11月に事業予定計画書が提出されて以来、市の紛争予防条例による諸手続きが行われ、平成23年5月上旬に行った住民意見書に対する事業者の見解書縦覧をもって、条例上の手続きは一段落していました。その後、埼玉県への設置に係る事前協議、許可申請が行われることなく、このたび計画廃止届が提出されたものです。

市では、市民や市議会の意向を尊重し、荒川上流域の自治体として豊かな清流を守る責務と市民の安全な生活環境を確保するため、産廃処分場建設に反対する旨を表明してきました。今後も、「産廃処分場建設反対都市宣言」を基に、市民、市議会と行政および事業者がさらに連携し、産廃処分場問題に対応していくこととし、秩父の自然環境と快適な生活環境を保全し、「環境立市ちちぶ」を推進していきます。

懸垂幕を降ろしました



6月20日に降ろされた懸垂幕

今回の下吉田地区の産廃処分場計画の廃止により、市の紛争予防条例の手続きが終了したことや、影森地区の産廃処分場埋立跡地への太陽光発電施設設置により、水処理施設が再稼働されることとなるなど、当面の産廃処分場問題の解決を受けて、市議会にもご理解いただき、6月20日に、吉田総合支所ならびに歴史文化伝承館に掲出していた「産廃処分場建設絶対反対」「産業廃棄物最終処分場建設反対宣言都市秩父市」の懸垂幕を降ろしました。

なお、必要に応じて、再度掲出することも考えています。
 生活衛生課 ☎25-5202

エコバッグを作ろう！ 第3回環境学セミナー参加者募集

今回は、「エコライフ」をテーマに、エコバッグを作成します。親子での参加も大歓迎です。

と き 8月25日（日）

午前9時～11時30分

と ころ 影森公民館ホール

持ち物 30cmの定規、ハサミ、筆記用具

定 員 30人

受講料 300円（小中学生は200円）

申 8月16日（金）までに☎で環境立市推進課（☎22-2378）へ



立木を伐るときは 「伐採届」が必要です



森林所有者などが森林の立木を伐採しようとするときは、自己の森林であっても、事前に「伐採及び伐採後の造林届出書」を市に提出しなければなりません。

この制度は、市が伐採の行為の実態を承知することで、適正な森林施業を確保し、森林資源の状況を把握するために設けられています。

届出対象者 森林所有者

※ただし、伐採者と森林所有者が異なる場合は連名での届出となります。

届出期間 伐採を開始する日の30～90日前

届出書の記載事項 森林の所在場所、伐採面積、伐採方法、伐採樹種、伐採齢、伐採期間、伐採後の造林方法等

届出書の提出先 森づくり課または吉田・大滝・荒川総合支所地域振興課

※なお、保安林を伐採しようとするときは、県への届出等が必要となりますので、県秩父農林振興センター林業部（☎25-1312）へお問い合わせください。

詳・☎森づくり課☎22-2369

インフォメーション

使用済みてんぷら油は捨てないで！

市では、使用済みてんぷら油や賞味期限切れの油を1リットル1円で引き取り、環境に配慮したバイオディーゼル燃料（BDF）を製造して、市の公用車で使用する取り組みを行っています。

この地球環境にやさしい取り組みに、皆様のご理解・ご協力をお願いします。

回収場所 環境立市推進課（歴史文化伝承館3階）、吉田・大滝・荒川総合支所、吉田元気村

☎環境立市推進課☎22-2378

市内の空間放射線量測定状況

市内の放射線量測定結果は下記のとおりで、測定したすべての地点で基準値を下回りました。

☎生活衛生課 ☎25-5202

表1 市内の空間放射線量測定結果

測定箇所	地表からの高さ	6/3	6/17
歴史文化伝承館 南側玄関前	0cm	0.061	0.072
	50cm	0.060	0.068
	100cm	0.055	0.067
吉田総合支所	0cm	0.073	0.075
	50cm	0.065	0.077
	100cm	0.068	0.071
大滝総合支所	0cm	0.064	0.066
	50cm	0.064	0.060
	100cm	0.066	0.064
荒川総合支所	0cm	0.058	0.056
	50cm	0.092	0.091
	100cm	0.085	0.079

※単位：マイクロシーベルト毎時
 ※簡易測定器による測定のため、あくまでも参考値です。
 ※使用測定器：「環境放射線モニタ PA-1000Radi」
 ☆国の基準：年間1.0ミリシーベルト（毎時0.23マイクロシーベルト）
 （国際放射線防護委員会（ICRP）の勧告で示された平常時年間放射線量の限度）

学校給食等の放射能測定を実施中

これまで市で実施した学校給食等の放射能測定結果について、放射性物質はすべて「不検出」でした。測定結果の速報等は、市HPで公表しています。

☎保健給食課 ☎22-2443

食品中の放射能セシウムの基準値（参考） 単位：Bq/kg			
飲料水	10	一般食品 （肉・卵・魚・その他）	100
牛乳	50	乳児用食品	50

※数値はセシウム134とセシウム137の合計値
 （厚生労働省発表 平成24年4月1日施行）

※「不検出」とは「検出下限値未満」のことです。「検出下限値」は検体により異なりますが、すべて厚生労働省の基準値未満となっています。

測定内容

- ・各共同調理場：1回に3検体（給食1食分と食材2品目）
 - ・各保育所：1回に2検体（給食1食分と食材1品目）
- ※給食1食分は測定日当日のものを、食材は翌日の給食に使用するものを測定しています。

☎：共同調理場 保：保育所 ※「北部」：下吉田

検査機器 株式会社テクノエーピー T-N300Bベクレルモニター
 高感度NaI (TI) シンチレータ φ3×3

表2 大滝地域の空間放射線量測定結果

測定箇所	地表からの高さ	6/3	6/17
大血川溪流観光釣場付近	0cm	0.093	0.128
	50cm	0.085	0.108
	100cm	0.088	0.093
川又観光トイレ	0cm	0.129	0.109
	50cm	0.140	0.111
	100cm	0.119	0.112
川又：入川橋付近	0cm	0.138	0.134
	50cm	0.110	0.109
	100cm	0.100	0.105
栃本消防団詰所	0cm	0.095	0.094
	50cm	0.098	0.092
	100cm	0.099	0.088
滝沢サイクルパーク	0cm	0.087	0.088
	50cm	0.079	0.077
	100cm	0.093	0.073
中津川こまどり荘	0cm	0.079	0.080
	50cm	0.084	0.067
	100cm	0.082	0.077
仏石山トンネル付近	0cm	0.116	0.094
	50cm	0.087	0.098
	100cm	0.089	0.091
三峰駐車場	0cm	0.089	0.091
	50cm	0.091	0.080
	100cm	0.086	0.082

2013年6月 放射能測定施設・食材の検体一覧表

6/3(月)	一 小 ☎	アスパラ（山形県産）、たまねぎ（埼玉県産）
	大滝中 ☎	ブロッコリー（アメリカ産）、じゃがいも（千葉県産）
6/4(火)	影森小 ☎	にんじん（千葉県産）、キャベツ（千葉県産）
	荒川 ☎	じゃがいも（長崎県産）、にんじん（千葉県産）
6/5(水)	一 中 ☎	にんじん（千葉県産）、ほうれん草（埼玉県産）
	北 部 ☎	いんげん（千葉県産）、ごぼう（青森県産）
6/6(木)	原谷小 ☎	たまねぎ（埼玉県産）、えのき（長野県産）
	花の木 ☎	もやし（埼玉県産）
6/7(金)	一 小 ☎	にら（茨城県産）、大豆もやし（栃木県産）
	大滝中 ☎	大豆もやし（栃木県産）、小松菜（埼玉県産）
6/10(月)	影森小 ☎	にんじん（千葉県産）、ほうれん草（埼玉県産）
	荒川 ☎	キャベツ（千葉県産）、ほうれん草（栃木県産）
6/11(火)	一 中 ☎	長ねぎ（茨城県産）、小松菜（埼玉県産）
	北 部 ☎	長ねぎ（茨城県産）、えのきたけ（秩父産）
6/12(水)	原谷小 ☎	にんじん（埼玉県産）、ほうれん草（茨城県産）
	影 森 ☎	小松菜（埼玉県産）
	日野田 ☎	じゃがいも（茨城県産）
6/13(木)	一 小 ☎	長ねぎ（茨城県産）、ほうれん草（茨城県産）
	大滝中 ☎	にんじん（埼玉県産）、小松菜（茨城県産）
6/14(金)	影森小 ☎	にんじん（千葉県産）、小松菜（埼玉県産）
	荒川 ☎	にんじん（千葉県産）、もやし（埼玉県産）
6/17(月)	一 中 ☎	さやいんげん（千葉県産）、もやし（埼玉県産）
	北 部 ☎	きゅうり（秩父産）、もやし（埼玉県産）
6/18(火)	原谷小 ☎	もやし（埼玉県産）、キャベツ（千葉県産）
	高 篠 ☎	だいこん（青森県産）
6/19(水)	一 小 ☎	にんじん（埼玉県産）、小松菜（埼玉県産）
	大滝中 ☎	にんじん（埼玉県産）、たまねぎ（埼玉県産）
6/20(木)	影森小 ☎	たまねぎ（佐賀県産）、じゃがいも（長崎県産）
	荒川 ☎	たまねぎ（埼玉県産）、にんじん（埼玉県産）
6/21(金)	一 中 ☎	たまねぎ（佐賀県産）、じゃがいも（長崎県産）
	北 部 ☎	にら（福島県産）、キャベツ（千葉県産）



公共工事の入札結果

（税込500万円以上）

入札契約方法	契約日【完成予定】	事業名【事業場所】	予定価格【契約金額】 【税込/円】	率※	契約業者	工事担当課	入札契約方法	契約日【完成予定】	事業名【事業場所】	予定価格【契約金額】 【税込/円】	率※	契約業者	工事担当課	
一般競争入札	5月13日【11月】	中央501号線配水管布設工事【東町地内】	12,831,000 【10,900,050】	84.95%	㈱萩原工務店 本店	水道部工務課 ☎25-5222	指名競争入札	5月13日【8月】	秩父まつり会館空調設備改修工事【番場町2番8号】	16,432,500 【14,357,700】	87.37%	㈱カネミツ設備 本店	建築住宅課 ☎26-6869	
	5月28日【7月】	秩父市立影森小学校体育館解体工事【下影森1104番地】	14,143,500 【10,773,000】	76.17%	㈱下山工務店	建築住宅課 ☎26-6869		5月31日【8月】	下吉田6号線道路改築工事【下吉田地内】	8,988,000 【7,520,100】	83.67%	㈱吉田総合建設	吉田・地域振興課 ☎72-6083	
	5月28日【7月】	秩父市立久那小学校体育館解体工事【久那2183番地1】	17,913,000 【13,597,500】	75.91%	㈱斎藤組	建築住宅課 ☎26-6869		随意契約	5月24日【3月】	秩父市土地評価システム業務委託【秩父市全域】	24,150,000 【22,575,000】	93.48%	㈱バスコさいたま支店	資産税課 ☎25-6076
	5月28日【7月】	秩父市立尾田時小学校体育館解体工事【寺尾2375番地】	11,497,500 【8,929,200】	77.66%	㈱山口組	建築住宅課 ☎26-6869								

※印：一般競争入札、指名競争入札は「落札率」、随意契約は「契約率」を表します。
 ☎工事の内容…表中の工事担当課、契約関係…契約課 ☎25-5216



ヘルメットを着用して通学する中学生（大田中学校）

中学生にヘルメットを貸与 着用で安全の確保を

秩父市では、セーフコミュニティの国際認証取得を目指して取り組んでいます。

「事故やケガは予防することが出来る」という考え方に基づいて、データを分析することで事故等を少しでも減らしていきたいと考えています。リスクの高い人や環境を調べた上で、具体的な対応策を検討していきます。この中で、「子どもの安全対策」も重要なテーマの一つと位置づけています。

者全員に、ヘルメットを貸与しました。平成23年の救急搬送データをみると、15歳以下の子どもたちの自転車乗車時の搬送件数は、市内で10件もありました。ヘルメットを着用することで、転倒時に脳に与える衝撃を10分の1以下に緩和できるという実験結果が出ており、大きな効果が期待できます。

通学時はもちろん、日常生活でも自転車乗車時は必ずヘルメットを着用する習慣を定着させることにより、子どもたちの安全性が大幅に高まるはずです。

このような活動も含めて、市教育委員会では、子どもたちの安全を確保するため、セーフコミュニティの学校版である「インターナショナルセーフスクール」の認証取得に向けて取り組みを始めました。

まずは、秩父第二中学校、花の木小学校、南小学校の3校をセーフスクール推進校として委嘱し、質の高い安全な学校づくりを実現するため、セーフスクールの国際認証取得を目指して取り組んでいく予定です。

問 教育研究所 ☎ 22-2446
危機管理課 ☎ 22-2206

7/15(月)
～
24(水)
は

夏の交通事故 防止運動です

「人も車も自転車も 安心・安全 埼玉県」をスローガンに、夏の交通事故防止運動を実施します。

運動の重点目標

1 子どもと高齢者の 交通事故防止



学校・家庭・地域では、大人が子どもに対して具体的な場面で繰り返し交通ルールを教えましょう。また、子どものお手本となる行動をとりましょう。高齢者は、交通安全教室などに積極的に参加し、交通ルール等を再確認しましょう。

ドライバーは、子どもや高齢者を見かけたら思いやりのある運転を心がけましょう。

2 自転車の 安全利用の推進



「車道が原則・歩道は例外」のルールを守りましょう。二人乗り・傘差し・携帯電話やイヤホンの使用などの危険な運転をやめましょう。

自転車加害者となり、重い損害賠償責任を求められる事故が発生しています。賠償責任保険に加入しましょう。

3 飲酒運転の根絶および 路上寝込み等による 交通事故防止



飲酒運転は悪質な犯罪です。絶対に飲酒運転は「しない」という意識を持ちましょう。飲酒による路上寝込みが原因の交通事故が発生して

います。路上で寝込んでいる人を発見したら、速やかに110番通報をし、警察官が到着するまでその場で待機しましょう。

問 市民生活課 ☎ 25-5200



秩父消防本部 職員を募集



採用予定人数 9人程度（平成26年4月1日付け採用予定）

※受験資格等は、実施要項（秩父消防本部HPに掲載）をご確認ください。

第1次試験

9月22日(日)午前8時30分～

ところ 秩父消防本部

※合格者に第2次試験を行います。

実施要項・申込書の配布 秩父消防本部総務課および各消防分署

受付期間 7月22日(月)～8月2日(金)（土・日を除く。郵送の場合は2日必着）

※詳しくは秩父消防本部HPをご覧ください。

☎秩父消防本部総務課 ☎21-0120

秩父市職員を募集

（平成26年4月1日付け採用予定）

採用予定職種		人数
事務職	一般事務職（身体障がい者を含む）	8人程度
	一般事務職（社会福祉）	
専門職	建築技師	1人程度
	電気技師	1人程度
	保育士	3人程度

※受験資格等は、実施要項（市HPにも掲載）をご確認ください。

第1次試験 9月22日(日)

ところ 荒川農村環境改善センターおよび荒川公民館

※すべての採用予定職種に対して面接試験および適性試験を実施するほか、事務職に対しては教養試験、専門職に対しては専門試験を実施します。終了時間は、採用予定職種および受験資格により異なります。

※合格者に第2次試験を行います。

実施要項・申込書の配布

7月8日(月)から人事課（土・日・祝日は歴史文化伝承館1階の休日窓口）および吉田・大滝・荒川総合支所市民福祉課にて配布（市HPからダウンロードしたものも可）

※郵送による請求も可能です。詳しくは市HPをご覧ください。

受付期間 7月29日(月)～8月2日(金)（郵送の場合は2日必着）

☎人事課 ☎22-2207

水道部からのお知らせ

水道漏水の早期発見のため 水道本管等の漏水調査を行います

水道部では漏水調査を毎年計画的に実施しています。この調査は、配水管や給水管から地中に水道水が漏れている箇所を探して早期に修理し、水を無駄にすることなく給水するために行うものです。調査を行う際には、漏水調査員が皆様の宅地内のメーターボックスがあるところまで立ち入らせていただくことがありますので、ご理解とご協力をお願いします。この漏水調査員は、秩父市水道部で発行した身分証明書を携行し、また、腕章を着用しています。

なお、道路の路面から水がしみ出したり、路面がぬれているなど、漏水の疑いがあるとお気づきの場合は、水道部工務課または大滝・荒川事務所までご連絡ください。

調査時期（予定）7月下旬～平成26年3月上旬

調査時間 **宅地内** 午前9時～午後5時

道路 ①交通量の少ない道路

午前9時～午後5時

②交通量の多い道路

午後9時～午前3時

調査区域 秩父市中央・栃谷・定峰・黒谷・大滝地区

☎水道部工務課 ☎25-5222

水道部大滝・荒川事務所 ☎54-2397

☎55-0300

水道事業経営審議会の委員を募集

将来を見据えた安定的な水道事業経営を図るための調査・審議を行う「水道事業経営審議会」を設置し、より広い視点からご意見をいただくため、市民および上水道使用者から委員を募集します。審議会は、報告書を作成するまでは月に1～2回程度の頻度で行う予定です。報酬等はありません。



募集人数 2人

応募資格 次の①～④の要件を満たす方

（①②の基準日は平成25年9月1日）

①市内に1年以上住所を有する方または市の水道を1年以上使用している方

②18歳以上の方

③市の附属機関等の委員になっていない方

④平日の昼間に開催する会議に出席できる方

任期 平成25年9月～平成27年3月

（会議は主に本年9月～12月）

応募方法 所定の応募用紙に必要事項（応募の動機を含む）を記入し、総合案内（歴史文化伝承館1階）または各総合支所水道事務所へ提出してください。郵送の場合は水道部業務課へお送りください。

※メール、FAXによる提出も可。応募用紙は窓口か市HPから

申込期間 7月22日(月)～29日(月)

選考結果 8月上旬応募者へ通知

☎水道部業務課 ☎25-5221 FAX 23-6444

〒368-8686 熊木町8-15

たばこのポイ捨て・歩きたばこは止めましょう！

たばこは喫煙所で！ 携帯灰皿といっしょにマナーと良心を携帯しましょう

市長の企業訪問⑬

●(株)トウ・プラス

桜木町に本社のある同社では、携帯電話やカメラに使われるプラスチック部品の成型、表面加工を行っています。同社が世界で初めて採用した「真空蒸着」という塗装技術を強みに、世界の有名企業からの引合いが数多くあります。中国にも工場を持ち、秩父を拠点にグローバルに活躍する企業の一つで、今後の活躍が期待されます。

●(株)練馬工業



下吉田にある同社秩父事業所では、自動車のエンジン部品や事務機などに使われるダイカスト(鋳物)製品を製造しています。多品種生産と取引先分散化の戦略で、過去の不景気を克服してきました。同社の技術力により産み出される精度の高い製品は、世界のものづくりを支えています。

都市計画に関する公聴会を開催します

埼玉県が決定する「秩父都市計画都市計画区域の整備、開発及び保全の方針の変更案」の作成にあたり、市民の皆さんからご意見をいただくための公聴会を開催します。

とき 9月5日(木) 午後3時～

ところ 歴史文化伝承館1階研修室1・2・3

●都市計画の変更の構想(原案)の閲覧

とき 7月19日(金)～8月2日(金)

午前8時30分～午後5時15分(土・日を除く)

ところ 埼玉県都市計画課、秩父市都市計画課、横瀬町建設課、皆野町建設課、秩父県土整備事務所

※変更原案については7月19日(金)から埼玉県都市計画課HP(「埼玉県都市計画の進捗」で検索)でも閲覧可能。

●公述(公聴会で意見を述べること)の申し出

対象 秩父市、横瀬町、皆野町に住所を有する個人および法人

提出方法 8月2日(金)午後5時15分までに閲覧場所にある公述申出書に必要な事項を記入のうえ、直接または郵送(必着)で、市都市計画課または埼玉県都市計画課へ。埼玉県電子申請届出サービスによる提出も可能。(届出サービスの詳細は、埼玉県都市計画課ホームページに記載)

※公述希望者が多い場合は、公述人を選定することがあります。

※公述人一人あたりの公述時間は、おおむね10分以内となります。

※申し出がない場合は、公聴会は開催しません。

※傍聴を希望する方は、8月13日(火)以降に都市計画課へお問い合わせください。

☎埼玉県都市計画課 ☎048-830-5341

〒330-9301 所在地記入不要

市都市計画課 ☎26-6867

〒369-1894 荒川上田野1734-6

秩父まるごと大売出し

商店街内の参加店が逸品をご用意します。どんな商品・サービスが出るかはお楽しみ!詳細は8月2日(金)の新聞折込チラシをご覧ください。

とき 8月3日(土)～7日(水)

第4回チャレンジ祭り

とき 8月4日(日)

午前10時～午後4時

ところ ウニクス秩父内ザ・チャレンジ秩父周辺

☎チャレンジ祭り実行委員会(ザ・チャレンジ秩父内) ☎26-6644

(午前10時～午後7時、火曜定休)

ばんば表参道七夕まつり

とき 8月6日(火)午後3時～9時、7日(水)午後5時～8時

内容 フラダンス、ウインドオーケストラ、ミニ七夕竹無料配布、ジャンボダーツ、金魚すくい、輪投げ、模ぎ店ほか

※一部変更する場合があります。☎番場商店街振興組合桑原

☎22-3002



東町商店街七夕祭り

とき 8月6日(火)午後3時～9時、7日(水)午後5時～8時

内容 ストリートパフォーマンス、金券が当たる福引など

※一部変更する場合があります。☎東町商店街協同組合

山岸 ☎22-0883

キッズサマーキャンプ

とき 8月3日(土)午前10時～5日(月)午後3時(西武秩父駅集合)

解散、三峯神社宿坊に宿泊)

対象 小学3～6年生

参加費 16,000円(宿泊費・食事代・障害保険料等)

・荒川源流の大自然の中で遊ぼう

・川ですいかを冷やして食べよう

・三峰山頂で流れ星を見よう

・うどんを作ろう

※あわせて、ボランティアスタッフ(大学生以上)を募集します。

受付時間 午前10時～午後5時

定休日 水曜日

申・☎7月20日(土)までに談話室

「集(しゅう)」(本町3-1、☎23-7300)へ

予告次回ナイトバザール

とき 8月17日(土)午後7時～

詳細は次月号にて。お楽しみに!

高い知性と豊かな心を育む木の図書館
(秩父高校)



秩父高校には、秩父の伝統的な養蚕農家を模して創立100周年(H19)の折に建てられた木造の図書館があります。木のぬくもりが感じられる館内では落ち着いて学習でき、多くの生徒が利用しています。

図書館には約35,000冊の蔵書があり、教育効果の高い図書が数多く揃っています。また、福田明安氏(昭和24年卒)からの寄付を基に福田文庫を創設し、生徒からのリクエストにも応じています。土曜日には図書館が地域に開放され、これらの本を誰でも閲覧することができます。

一人ひとりが目標に向けて学んでいます
(小鹿野高校)



小鹿野高校は、普通科と専門学科の両方を総合的に学べる『総合学科』の高校です。生徒は2年次から「福祉・生活」「情報・ビジネス」「郷土・環境」「国際教養」の4系列からひとつを選択し、さらに幅広い選択科目の中から自分で科目を選択して学習します。

「福祉・生活」系列では県北地域の高校で唯一、福祉科専門教員の指導により在学中に福祉系の資格を取得できます。介護施設での職場実習(計4週間実施)などで介護をする人、される人の双方の立場を体験しながら、将来の夢の実現に向けて学習に励んでいます。

夢をかなえる 未来にはばたく
秩父地域の高校

秩父地域4校の高校生は、夢や目標に向かってチャレンジしています。このコーナーでは高校生や学校の様子を紹介します。

企業と連携し生徒の創造力と行動力を養成
(秩父農工科学高校・皆野高校)



秩父農工科学高校食品化学科と皆野高校商業系では、「実践的職業教育推進プロジェクト(商品開発力の育成)」に参加しています。このプロジェクトでは、生徒が学科を超えてチームを組み、企業と連携して商品の企画開発を行います。

今回は地元の食材を活かしたパンの商品化をテーマに、パッケージデザインを皆野高校が、商品開発を秩父農工科学高校が、販売・商品化を(株)サークルKサンクスが担当しました。企画から販売までを生徒が企業と一緒に試行錯誤を重ね、普段の学習で得た知識・技術を活かした商品を完成させました。

完成した商品は生クリームとスイートポテトを包んだコロネ風のパンで、8月と12月にサークルKサンクスで販売される予定です。



高校生編

「市長と語る会」を開催します

とき 8月7日(水)午後2時～4時
ところ 歴史文化伝承館1階研修室
対象 市内に在住・在学の高校生
テーマ 高校生が考える秩父のまちづくり
甲・問 広報広聴課

☎22-2505

イベント名・とき・ところ・参加費	内容
前夜祭イベント 17日(土)13:00 ウニクス秩父店 無料	横沢哲郎率いるジャニーズバックバンドメンバーのパフォーマンスほか。
オープニングオペラ「こうもり」 18日(日)14:00 ミュースパーク音楽堂 ¥3,000	監督: 細岡雅哉/出演: 藤田真木子、羽山晃生、山口由里子ほか/ピアニスト: 鈴木啓三
ジャズコンサート(サクセス&ピアノ) 20日(火)18:00 札所15番 ¥2,000	サクセス: 安藤康平/ピアノ: 岸田勇氣
★グリーティングコンサート 21日(水)18:30 歴史文化伝承館ホール ¥2,500	国内外からのY&M共演指導者が皆様に贈る音楽によるご挨拶、様々な形式の室内楽を楽しんで。
★パルツ氏による 子どものためのピアノ公開レッスン 22日(木)15:00 歴史文化伝承館ホール ¥500	ウィーンの大学で教えるパルツ氏が子どものために贈る公開レッスン。
オーケストラ公開リハーサル 23日(金)14:00 ミュースパーク音楽堂 無料	協奏曲コンサートのリハーサル風景を市内の小中学生親子に公開します。本番どようになるか!
★コース&ミュージック協奏曲コンサート 24日(土)18:00 ミュースパーク音楽堂 ¥2,500	ブルース・ハンゲン指揮のオーケストラバックで、受講生がソリストとして演奏します。
「旅立ちの日に」合唱コンクール 25日(日)11:00 ミュースパーク音楽堂 無料	老若男女の合唱とC-DANCEや和楽などのアレンジバージョンをお楽しみください。
★コース&ミュージック指導者コンサート 25日(日)18:30 ミュースパーク音楽堂 ¥2,500	Y&M招聘指導者、共演指導者、オペラ歌手によるスペシャルコンサートです。
★コース&ミュージック室内楽コンサート 26日(月)14:00 歴史文化伝承館ホール ¥2,000	受講生が一週間取り組んだ室内楽を披露。教育プログラムでの修了コンサートです。
※★印のコンサートに入場できるフリーパス券(5,000円)もあります。 ※詳しくはホームページにて(「ちちぶ国際音楽祭」で検索!)	



ちちぶ国際音楽祭
ユース&ミュージック
コンサート情報
「Y&M」
8月18日(日)～26日(月)

問ちちぶ国際音楽祭実行委員会
池田☎090-1425-4021
生涯学習課☎23-2294

愛護動物を殺したり傷つけた場合は1年以下の懲役または100万円以下の罰金、遺棄した場合は50万円以下の罰金に処せられます。



鍋倉 さき ちゃん
「もうすぐ歩けるかな!」
(日野田町)



持田 ともき くん
「おねえちゃん大好き♡」
(大野原)



井上 あやめ ちゃん
「おねえちゃん大好き♡」
(寺尾)



浅見 ことろう くん
「お掃除好きで暴れん坊」
(蒔田)



応募方法

1～1歳半程度のお子さんの写真を同封し、住所・保護者の方のお名前、電話番号、お子さんの名前(ふりがな)・性別・生年月日とコメントを明記のうえ、市役所広報広聴課(〒368-8686 熊木町8-15)までお送りください。抽選に漏れた方も、2歳になる月までは翌月の抽選に繰り入れ、再抽選しています。なお、市のホームページで公開している「市報ちちぶ」にも同様に掲載します。

市民文芸

俳句

靖国の友の名数う昭和の日
開け放ち昼餉筍づくしかな
聴診器胸にひやりと梅雨に入る
受診カード溜まるばかりや梅雨近し
足湯にも菖蒲の強き匂ひかな
シルバークー並べて土手の花見かな
唱歌の曲八十八夜のハーモニカ
母の日や浮かび来亡母の蕁草履
薫る風肌に聴きとる山住い
井の底に夏見つけたる空のいろ

- 竹内弥太郎 選
中町 内田 定男
吉田久長 齋藤 大仙
永田町 栗原 昌次
大畑町 浜田のん子
上町 濱田 秀典
上吉田 山口 富江
近戸町 須田 真弓
栃谷 竹村善三郎
三峰 千島サマ井
道生町 福田 みつ

短歌

(評) 今回の作品の多くは、事実の報告に終わらせないで、発見したものを感覚的に捉え、詩的作品として詠いあげていました。定男さんは「昭和の日」に改めて、靖国の神となった戦友への思いから、平和への願いを表白しました。大仙さんの作品には、高尚なユーモアが流れています。昌次さんは聴診器の冷たさから、のん子さんは受診カードの溜まる生活から、梅雨入りの近いことを表白しました。みつさんの、井戸の中に夏を発見しているのも素敵です。ほかの作品も、優れた点を見つけてながらお読みになってください。

新井 悦子 選

後継ぎが町内会議に初デビュー親子が座る上座と下座
鎮守様に仕えし氏子総代の引き継ぎ終えて吾は安堵す
同級会の余韻ゆらゆら残しつつ握手交わして再会誓う
娘より心使いのプレゼント老いても嬉し今日は母の日
歳ゆえか眠れぬ夜に聞える救急車の音骨身にしみる
山裾に一本立ちし鯉職少子化語り風に泳ぎぬ
何もかも忘れ何処をさ迷うか私の切なき思いも知らず
戯れに抱きて寝しぬいぐるみやわやわとして身に添いてくる
野遊びの小学一年元氣よく校歌をうたう五月の空へ
新緑の谷間に注ぐ水の音木々の間に間に小鳥さえずる
(評) 江原さん、竹村さん共に世代交代を詠みました。どんな会でも継続するためには後継者を育てることが大切です。トップの人の仕事でもあります。小林さん「余韻ゆらゆら残しつつ」と詠まれた所に、新しいものがあります。澤口さん、プレゼントは幾つになっても嬉しいものです。娘への感謝の気持ちもでてきます。柴岡さん、深夜に聞えてくる救急車の音気になります。「骨身にしみる」に自分の身にも起こりうることを詠みました。

大畑町 江原由美子
栃谷 竹村善三郎
荒川日野 小林 映子
阿保町 澤口 トヨ
近戸町 柴岡 廣治
荒川贅川 千島 金代
下影森 堀 サト子
大畑町 浜田のん子
黒谷 下島富美子
日野田町 長瀬 正男

※短歌、俳句の応募は、市役所広報広聴課(〒368-8686 熊木町8-15)へ、住所、氏名(ふりがな)を明記の上、必ず官製はがきでお送りください。(短歌 7月末締切り分→9月号に掲載 俳句 8月末締切り分→10月号に掲載)

1通に2首または2句までで、1人1通のみとします。

なお、市のホームページで公開している「市報ちちぶ」にも同様に掲載します。



5月19日、吉田取方体育館で吉田親睦卓球大会が、吉田取方グラウンドで区地域対抗ソフトボール大会がそれぞれ行われました。吉田地区の卓球クラブとソフトボール部会が主催した大会で、梅雨前の新緑の季節の中、選手は日頃の練習の成果を発揮し、熱戦を繰り広げました。



ちちぶ トピックス



新手の詐欺にご用心！楽しく学べる出前講座

6月19日、高篠福祉交流センターで、消費生活出前講座が行われました。被害が増加している「劇場型買え買え詐欺と二次被害」について、消費者被害防止サポーター「ちちぶハートの輪」による寸劇を交えた講演が行われ、受講者は笑いながら被害予防の知識を深めていました。



“どうぶつえん” がやってきた！

6月8日、かみたのこども園地域子育て支援センターの事業として、かみたの幼稚園の園庭に、可愛い動物たちがやってきました。最初は緊張した様子の子もたちでしたが、次第に慣れて動物に餌を与えたり触れ合ったりして、最高の笑顔で楽しんでいました。

ソフトバレーボール全国大会に出場



11月に秋田市で行われる「第2回全国ソフトバレー・スポレクフェスティバル」大会に、秩父市のソフトバレーボールクラブ「オレンジクラブ」が埼玉県代表として出場します。ソフトバレーボールは秩父でも年々愛好家が増えており、全国大会でのオレンジクラブの活躍が期待されます。

ちびっこライダーが激走！「ストライダーカップ」開催



5月25日、滝沢サイクルパークで、「2013ストライダーカップ秩父ラウンド」が開催されました。ペダルがなく地面を蹴って走る「ストライダー」は、小さな頃からバランス感覚を養えると人気があります。大会には全国から“小さな選手”が集まり、真剣なまなざしでコースを駆け抜けていました。



吉田小児童が田植えを体験

6月11日、下吉田布里田中地区の水田で、吉田小の5年生45人が田植えを体験しました。この水田では東京農業大学が「カブトエビ農法」を研究しており、学生と一緒に苗を植えた子どもたちは、泥の感触に悲鳴を上げながらも「またやりたい」と普段できない体験を楽しんでいました。

お知らせ

のページ

☎ ホームページを参照

1 ミュースパークスポーツの森 プールオープン!

7月13日(土)から9月1日(日)まで営業します。オープンイベントとして、初日の午前中はボート・フット無料サービスを行います。ご利用には秩父市民限定の「プール利用カード」がおすすめです。

営業時間 午前9時30分〜午後5時
問 都市計画課 ☎ 26-6867

2 第63回社会を明るくする運動

7月、8月は「社会を明るくする運動」の強化月間です。この運動は、犯罪や非行の防止と、罪を犯した人たちの更生について理解を深め、犯罪のない地域社会を築こうとする全国的な運動です。



秩父郡市内では、秩父地区保護司会、更生保護女性会によるポスターの掲示、あめ薬師での啓発運動などを展開しています。

問 秩父地区保護司会事務局（社会福祉協議会内） ☎ 25-0462

3 一定期間経過した水道メーターを無料で取り替え

秩父市指定給水装置工事事業者の係員が、市発行の腕章および身分証明書を携帯のうえ伺います。なお、建物の増改築で水道メーターが建物の下にある等交換が困難な場合、事前に給水工事業者へご相談し、交換可能な状態にしていたくようお願いいたします。 ※詳細は市☎をご覧ください。

取替え業者 給水工事事業者
取替え期間 8月〜平成26年2月

問 水道部工務課 ☎ 25-5222
 吉田・大滝・荒川総合支所水道事務所
 吉田 ☎ 72-6085
 大滝 ☎ 55-0300
 荒川 ☎ 54-2397

4 中小企業退職金共済制度

中小企業の事業主の相互共済と国の援助により確立された退職金制度で、その運営は、(独)勤労者退職金共済機構が行っています。

毎月の掛金は口座振替によって自動的に引き落とされ、退職金は機構から直接退職者に支払われます。簡単な手続きで、従業員の方の退職金制度を設けることができます。また、掛金に対し一部助成制度があります。

①国の助成	
対象	内容
新しく加入する事業主	掛金月額2分の1（従業員ごと上限額5,000円）を加入後4ヶ月目から1年間助成
掛金を増額した事業主	増額分の3分の1を増額月から1年間助成します。（ただし、増額前の掛金月額が18,000円以下の場合などの条件あり）
②市の補助	
対象	内容
新しく加入する事業主 ※再加入は対象外	1ヶ月の掛金の20%以内（従業員ごとに月額補助上限1,000円以内）を加入月の属する年度の翌年度分から連続した3年間補助

※この制度の加入を検討している中小企業を対象に、職員が直接事業所を訪問して相談に応じます。
問 中小企業退職金共済事業本部 ☎ 03-6907-1234
 商工課 ☎ 25-5208



5 第10回案山子祭り「かかし」を募集

展示期間 7月28日(日)〜9月29日(日)
展示場所 吉田フルーツ街道沿線

対象 個人・団体・会社・中小学生等

作品規定 高さ1mの杭に固定し、自力で立つこと(作成費自己負担)

※優秀作品を表彰します。
問 7月19日(金)までに吉田総合支所地域振興課(☎ 72-6083)へ

広告

広告

**6 初心者歓迎！中央公民館
ヨガクラブ(昼)B追加募集**

ゆつくりとした動作と呼吸で心身を健康にしませんか？
とき 毎週火曜日、午後1時30分～3時

ところ 歴史文化伝承館ホール・クラブハウス21(隔週で会場が変更)
講師 五味公子先生

募集人数 20人
参加費 月1,000円(9月分まで集合)

持ち物 ヨガマット、手ぬぐい、ツボ押し棒

申込 参加費を添えて中央公民館(☎22-0420)へ

**7 県立特別支援学校
埼玉一学園(盲学校)
高等部専攻科(3年課程)**

視覚障害(全盲または弱視)のある10代～50代の方が、あん摩・マッサージ・指圧、はり、きゅうの技能を習得しています。卒業時に国家試験の受験資格が得られ、免許取得後は病院等への就職、治療院開業、進学等の道が開けます。
対象 県内在住で次の条件のいずれにも該当する方

①両眼の矯正視力が概ね0.3未満の方、またはそれ以上でも盲学校の教育を受けることが適当であると判断できる方(障害者手帳を未取得の方も含む)

②高等学校卒業または来春卒業見込の方、もしくはこれらと同等以上の学力があると認められる方

選考日 第1次募集・12月3日(火) ※第1次募集で募集人数に達しない場合は、第2次募集あり。
※相談・見学は随時受け付けます。

ところ 県立特別支援学校埼玉一学園高等部専攻科 教育相談担当(川越市笠幡85-1)
☎049-1231-2121

8 埼玉県警察官募集(第2回)

受験資格

【Ⅰ類】 大学を卒業または卒業見込みで、29歳までの方

【Ⅱ類】 短大・専修学校を卒業または卒業見込みで、19歳～29歳の方

【Ⅲ類】 Ⅰ・Ⅱ類に該当しない方で、17歳～29歳の方(高校卒業見込みの方を含む)

※柔道・剣道初段以上の有段者は第一次試験で加点します。

受付期間 8月1日(木)～23日(金)

試験日 9月22日(日)(第1次)
※詳細は、左記が最寄りの交番・駐在所へ

ところ 埼玉県警察採用センター
☎0120-0137-3514
(採用フリーダイヤル)
秩父警察署 ☎24-0110



9 着付教室

ひとりで着物が着られるように基本から学習します。新年を着物で迎えてみませんか？

とき 9月12日～11月21日の毎週木曜日、午後6時30分～8時30分(全11回)

ところ 歴史文化伝承館2階和室

講師 上林浩美先生

定員 10人(女性の方、先着順)

会費 1,500円(受講料等)

その他 着物等は各自でご準備ください。(貸し出しはありません)
※初回は講座に必要な物等の説明のため筆記用具

申込 8月30日(金)までに中央公民館(☎22-0420)へ

10 文化体育センターの教室

①骨盤体操&ボディストレッチ教室、ボディメイクエクササイズ教室

とき 8月16日～9月27日の金曜日(9月6日を除く全6回) 骨盤体操：午後1時30分～3時、ボディメイク：午後7時～8時30分

定員 70人 **指導員** 小林里江さん
申込開始日 7月26日(金) **参加費** それぞれ2,000円

②キックボクササイズ教室

とき 8月21日～9月25日の水曜日、午後7時～8時30分(全6回)

定員 60人 **申込開始日** 7月31日(水) **参加費** 2,000円

申込 参加費を添えて文化体育センター(☎24-4004)へ(午前9時～午後5時・火曜休館)

※7月26日(金)と31日(水)は午後9時まで受付

広告



11 求人企業合同面接会 採用担当者と 直接話してみよう

とき 7月26日(金)午後1時～4時(受付は正午～午後3時30分)
ところ 大宮ソニックスシティビル4階市民ホール
対象 平成26年3月に大学・短大・専門学校卒業見込みの方、1～3年以内の既卒者の方
その他 予約不要、入退場自由、履歴書複数持参可
 ※来場者全員に「参加企業一覧」を配布。参加企業名はHPに掲載
 岡崎玉県雇用対策協議会
 ☎048164714185
 ※「埼玉県雇用対策」で検索!

12 子どもに思い出を 子どもから 元気を 憩いの家ふれあい教室

①子どもといっしょ
 ～お年寄りの方と一緒に七夕かざろう～
とき 8月2日(金)
 午後1時30分～3時30分
講師 中村児童館職員
ところ 高齢者憩いの家(中村児童館)集会室とホール
②子どもといっしょ
 ～お年寄りの方と一緒に話を聞こう～

とき 8月20日(火)
 午後1時30分～3時30分
講師 山中なるみ先生 他
ところ 高齢者憩いの家(中村児童館)集会室
【①、②共通】
対象 60歳以上の市民、小学生とその保護者(定員に満たない場合は60歳未満も可、①は幼児その保護者も可)
定員 各30人(先着順、参加無料)
申 7月16日(火)から高齢者憩いの家(中村児童館)☎2210713へ

13 第45回秩父あんどん祭

とき 8月16日(金)午後6時～
ところ 聖地公園
内容 午後6時～約1万灯の絵あんどんや墓前あんどんの点灯・子ども屋台ばやし大会、7時30分～おたき上げ、打上花火(7時5分～スターマイン5台)
●無料バス・臨時駐車場のご案内

秩父あんどん祭当日 8月16日(金)	
西武秩父駅発 秩父駅発	午前9時～ 午後7時
聖地公園発	午前10時～ 午後9時
臨時駐車場は聖地公園グラウンドをご利用ください。	
お盆期間 8月13日(火)～15日(木)	
西武秩父駅発	午前9時～ 午後4時
聖地公園発	午前10時～ 午後5時

●アルバイト募集
とき 8月16日(金)・17日(土)
募集人数 高校生以上48人
申 7月20日(土)から窓口にならず本人が申し込みください。(申込用紙は7月13日(土)から窓口にて配布)

※未成年者は保護者の同意が必要
●子ども屋台ばやし大会参加者募集
とき 8月16日(金)午後5時30分
集合、6時開演
チーム編 小学生チーム、中学生チーム、小学生と中学生の混成チーム(各団体1チームまで)
演奏時間 玉入れをするチームは5分。しないチームは4分
 ※笛は各チームで用意。大太鼓、小太鼓、鉦は本部で用意
申・聞 7月31日(水)までに参加者の氏名を行燈祭実行委員会(聖地公園管理事務所内、☎2213460)へ

14 聖地公園の旧秩父駅舎を 無料休憩所として開館

とき 8月9日(金)～20日(火)午前9時～午後5時(秩父あんどん祭が行われる16日(金)は、午後9時まで)
 ※秩父鉄道関係資料等展示中!
 岡文化財保護課☎2212481

15 秩父高校吹奏楽部 第17回定期演奏会

とき 7月27日(土)午後1時開場、1時30分開演
ところ ミュースパーク音楽堂
曲目 銀河鉄道、松田聖子ラブリーコレクション、川の流れのように、となりのトトロ・ストーリー
入場料 無料
聞 秩父高校吹奏楽部☎2213606(顧問：知久)

16 健康講演会

とき 7月27日(土)
 午後7時～8時45分
ところ 久那公民館集会室
内容 「胃腸の病気と日ごろ気をつけること」
講師 石塚敬太郎 氏(石塚医院院長)
参加費 無料
聞 久那公民館☎2211495

**17 シルバー人材センター
観光ガイド研修**

とき(全8回)	
8/2(金)	午前10時～正午
9/13(金)	午前10時～11時30分
9/17(火)	午前10時～11時30分
9/27(金)	午前10時～正午
10/11(金)	午前10時～正午
10/25(金)	午前10時～正午
11/21(木)	午前10時～11時30分
3月	未定

多少変更になる可能性があります。

ところ 福祉女性会館集会室他
 ※詳細は初日にお知らせします。
対象 市内在住・在勤の方
内容 会員が講師となり、観光ガイドに必要な基礎知識を学びます。
定員 20人(先着順)
参加費 1,000円(資料代)
 (実地研修実施の場合は、昼食代等別途費用が発生します。)
申・聞 7月31日(水)までに参加費を添えて公益社団法人秩父市シルバー人材センター(福祉女性会館内、☎2214454)へ

19 芸術文化会館での催し

とき	内容	ところ
7月21日(日)～27日(土)	《第5回秩父美術懇話会展》 最終日は午後3時まで	展示室1～3
7月28日(日)～8月4日(日)	《日曜会展》 初日は午前11時から、最終日は午後3時まで	展示室1
8月6日(火)～13日(火)	《写真の会とってんべエ 「おいらの好きな風景」写真展》 初日は午前11時から、最終日は午後3時まで	展示室1
毎週金曜日 午前10時～正午	赤岩智恵子『薔薇の微笑絵画教室』 ※生徒募集中	会議室3
毎週日曜日 午後3時～5時	赤岩智恵子『こども絵画教室』 ※生徒募集中 (対象：幼児・小中学生)	会議室4
第2土曜日 午前9時～午後5時	ミル・フルールnora 河野妙子『押し花教室』 (途中昼休みあり)	会議室3
第2日曜日 第3金曜日 午後1時～4時	海野俊雄『金工教室～手作り作品～』 銀の指輪・小皿等を作ります	会議室3
7月25日(木) 午後1時～5時	福田久美子『押し花教室』	会議室3

休館日 月曜日 (祝日にあたる場合はその翌日)
開館時間 午前9時～午後5時
《各種作品展などに芸術文化会館をご利用ください》
皆さんの作品発表の場や作品制作の活動の場として、展示室・会議室の貸し出しを有料で行っています。個展、仲間展など各種作品展会場として、ぜひご利用ください。
芸術文化会館 ☎22-2406

18 参加無料!
小鹿野高等学校公開講座

● 論語に親しむ
とき 7月22日(月)
午前10時～11時30分

対象 一般(どなたでも可)

定員 20人(先着順)

申込期限 7月19日(金)まで

● ピアノ教室(ピアノに親しもう)

とき 7月24日(水)～26日(金)

午前9時～正午(1日のみも可)

対象 一般(未経験者も可)

内容 「エリーゼのために」の冒頭部分を練習します。

定員 10人(先着順)

申込期限 7月19日(金)まで

● 関・園 ☎で小鹿野高校(☎75-0205)へ

20 芸術文化会館運営委員による
平成25年度特別展

出品作品のテーマを「ジオパーク秩父くちちぶを描く」として、秩父の風景を描いた絵画を中心に展示します。(観覧無料)

とき 7月30日(火)～10月27日(日)

ところ 芸術文化会館常設展示室

観覧時間 午前9時～午後5時

休館日 月曜日(祝日の場合は翌日)

芸術文化会館 ☎22-2406

21 秩父夏季緑陰大学
第2回 夏季公開講座

とき 7月28日(日)受付・午後1時、講義・1時15分～4時30分

ところ 歴史文化伝承館研修室

内容 ①からだの研究(2)(本学

学長・宮前錠二氏) ②峡に忍ぶ(俳人・中嶋鬼谷氏) ③新渡戸稲造(元恵泉女子短大学長・大山綱夫氏)

対象 一般

参加費 無料(事前申し込み不要)

関近藤 ☎78-10422

22 第470回 日曜地学ハイキング
芦ヶ久保・二子山を登る

とき 7月21日(日)午前9時10分～午後4時30分(芦ヶ久保駅集合、解散)

内容 二子山に登り、1億5千年前から3億年前の秩父帯といわれる地層群、山頂のチャート、山腹の海底火山、珊瑚礁が崩壊してきた地層や砂岩を観察します。

持ち物 弁当、飲み物、雨具、軍手、古新聞(ルーペや岩石ハンマーがあれば持参ください)

※登山に適した服装、靴を準備。

参加費 100円(保険料、資料代)

※申し込みは当日集合場所にて

関小幡喜一 ☎23-4606

23 「赤城山・覚満淵周遊」
市民バスハイキング

とき 10月6日(日)午前6時30分集合(雨天時コース変更あり)

集合場所 道の駅ちちぶ・吉田総合支所・荒川公民館

対象 市内在住の方(小学生以下は保護者同伴)

※市外の方はご遠慮ください。

定員 120人(超えた場合は抽選、結果は返信します)

参加費 2,500円(中学生以下は1,000円)

関8月2日(金)(当日消印有効)までに、往復はがきに参加者全員の住所・氏名・年齢・電話番号を明記し、市民スポーツ課バスハイキング係(〒369-1871下影森924-1スポーツ健康センター2階)へ(複数人申し込みは、必ず代表者を決めてください。)

※二重の応募、往復はがき以外での申し込みは無効となります。

関市民スポーツ課 ☎25-5230

24 秩父ひまわりの会懇話会

うつ病や心の病などの患者、家族の懇談の場を設けています。

とき 毎月第1月曜日

午後6時30分～9時30分

ところ 勤労者福祉センター

参加費 200円(お茶代)

関事務局 渡辺 ☎77-1646、山口 ☎090-4220-4556

25 平和のための戦争展

とき 8月3日(土)・4日(日)

ところ 福祉女性会館

内容 写真展示「戦時中の秩父」ほか、特別企画「従軍慰安婦問題を考える」講演も予定

入場料 無料

関戦争展をすすめる会 藤元 ☎25-5757

もうすぐ夏休み!

28 夏休み子ども公民館

●木工教室



森について勉強した後、木でイスを製作します。

とき 7月30日
(火)午前10時～正午

ところ 歴史文化

対象 小・中学生(小1～4年生は保護者同伴)

定員 20人(先着順)

講師 埼玉県秩父農林振興センター職員

参加費 500円(当日集金します)

持ち物 金づち

申込 7月19日(金)～25日(木)に☎で中央公民館(☎22-10420)へ

●七宝焼でキーホルダー作り教室



夏休みの思い出に綺麗なキーホルダーを作ってみませんか?

とき 8月19日
(月)午後1時30分～3時30分

ところ 歴史文化伝承館1階研修室2・3

講師 神田テル子先生

助手 濱田登代子先生

対象 小・中学生(小学2年生までは保護者同伴)

定員 20人(先着順)

参加費 500円(当日集金します)

す)
申7月22日(月)～8月2日(金)に☎で中央公民館(☎22-10420)へ

29 夏休み武甲山写生会

とき 8月5日(月)午前9時30分～午後3時(天候等により中止の場合あり)

参加費 小・中学生無料、大人(父母・一般等)200円(入館料含)

※画用紙・画材等はご持参ください。

申込 8月4日(日)までに武甲山資料館(☎24-7555)へ

※火曜日休館

30 芸術文化会館展示室3を「夏休み子ども美術室(子ども部屋)として無料開放

夏休みの宿題や自由研究など、子ども達の創造・創作の場としてお気軽にお使いください。

とき 7月30日(火)～8月25日(日) 午前9時～午後5時

(7月31日(水)・8月1日(木)はこども絵画教室を開催)

休館日 月曜日

対象 幼児・児童・生徒およびその保護者(個人)

使用料 無料

その他 作品製作などに使用する道具等は、各自ご持参ください。

また、小さなお子さんには、必ず保護者の方が付き添ってください。

※講師、監視役はおりません。
☎芸術文化会館☎22-2406

31 夏休み子どもお茶会

カードを使った簡単な遊びをしながら、夏のお点前を体験してみよう!

とき 8月4日(日)午前10時～正午

ところ 歴史文化伝承館2階和室

対象 小・中学生と保護者(小学2年生までは保護者同伴)

募集人数 20人(保護者含む、先着順)

持ち物 白いソックスを持参、ゆかたをお持ちの方は、ゆかたでの参加も可能です。

参加費 1人200円(お菓子代)当日集金します。

☎8月1日(木)までに☎で中央公民館(☎22-10420)へ

26 文化体育センター 夏休み臨時開館

夏休み期間中の火曜日を、臨時に開館します。どうぞご利用ください。

とき 7月23日～8月27日の火曜日、午前9時～午後5時

※火曜日以外は通常どおり午前9時～午後9時まで利用できます。

※時間帯によっては、団体予約等で利用できない種目もあります。

☎文化体育センター☎24-4004

27 親子料理教室(保健センター)

とき 8月19日(月)

午前10時～午後1時

ところ 秩父保健センター

講師 羽田裕美先生(管理栄養士、食生活改善推進員協議会会員)

対象 小学4～6年生の親子

定員 15組30人(先着順)

☎7月22日(月)～8月2日(金)までに☎で秩父保健センター(☎22-10648)へ

32 ご参加ください!「あなたが主役!チャレンジ講座」

市民の皆さんが、自ら講師を務める講座です。

講座名(講師名)	内容	とき	ところ	定員・対象	料金
①浴衣を着よう! (川田幸子さん)	夏祭りに浴衣を着ていこう! 下着の正しい着方から浴衣の着付け、個人的な帯結びを楽しく教えます。	7月16日(火) 午後7時～9時	影森公民館和室	15人(先着順) ※女性のみのみ	500円(コピー代・保険料)
②自由研究にも役立つ! 「世界のことばふれあい講座」 (主催:ヒッポファミリークラブ)	世界のことばをマネしてみよう! 世界の音楽でゲームをしよう! 多言語ママの体験レポート小学生で行ったホームステイ体験談	7月23日(火) 午後2時～3時30分	クラブハウス21集会所	10組(先着順)	100円(保険料)

申込期限 ①7月15日(月・祝)まで、②7月22日(月)まで
※参加希望者が5人以下の場合は、講座を開催しません。
☎・☎生涯学習課☎23-2294 ☎23-2298
☐syogai@city.chichibu.lg.jp

33 親子料理教室（荒川公民館）

とき 8月9日(金)

午前10時～午後1時

荒川農村環境改善センター

調理室

講師 羽田裕美先生

内容 親子で作る料理

対象 小学1～6年生の親子

定員 10組20人（先着順）

参加費 無料

申 7月22日(月)～30日(火)までに荒川公民館(☎54-1058)へ

34 東大の森林で昆虫採集

とき 8月2日(金)午前10時～3日(土)午後4時

※東京大学秩父演習林事務所(日野田町1-1-49)へ集合、川

保学生宿舎(大滝)にて宿泊

内容 昼夜の昆虫採集、標本の作り方の解説など

講師 秩父演習林技術職員・埼玉昆虫談話会

対象 一般(小学4年生～大人)

※小学生は保護者同伴にて

参加費 4,000円(材料費、テキスト料、宿泊費)

定員 15人(多数の場合は抽選)

申込期限 7月17日(水)まで(必着)

申 宛または☐(住所・氏名・年齢・性別・☎・講座名を明記)にて

問 東京大学秩父演習林 公開講座担当

☎22-10272 ☎23-9620

☐chichibu-ryou@uf.a.u-tokyo.ac.jp

35 夏休み子ども絵画教室

とき 7月31日(水)、8月1日(木)

午前9時30分～11時30分

※1日単位で参加可能

ところ 芸術文化会館 展示室3

内容 絵画の簡単な基礎指導および実践。夏休みの宿題作成の場

としても活用できます。

対象 幼児・小中学生

定員 30人

講師 赤岩智恵子先生

その他 画用紙、絵具、鉛筆等必要物品は各自ご持参ください。

申 園芸文化会館☎22-2406

36 川だいきり人間大集合III

とき 8月3日(土)

午前10時～午後1時30分

ところ 荒川総合運動公園

内容 川の生きもの調べ、浅瀬釣りなどの自然体験

定員 児童と保護者30人

持ち物 昼食と着替え

参加費 500円(保険代他)

※川の増水などで川遊びが危険と予想される場合は中止します。

申 7月27日(土)までに☎でNPO秩父の環境を考える会(道の駅あらかわ内、☎54-10022)へ

37 みんなの自然教室

とき 8月14日(水)～18日(日)午前10時～午後7時(18日は午後6時まで)

矢尾百貨店5階催事場

入場料 無料(持ち帰りのできる体験教室は教材費が必要)

内容 会場内に森をつくり、鳥や動物のはく製や秩父に生息する水生生物、野鳥の巣・羽根などを展示。

●体験学習をしよう!
小さな木に昆虫などの絵を焼き込む「ウッドバーニング」や、押し花絵、草花あそび、苔玉作り、花の万華鏡など、日替わりでさまざまな自然体験教室を開催!

問 秩父ネイチャークラブ
清水☎23-12772

38 8月1日～7日は「水の週間」 浦山ダム体験見学会

とき 7月28日(日)

ところ 浦山ダム

内容 ダム内見学・体験乗船等(約1時間)

参加費 無料(事前申し込みが必要)

申 HP・☎にてご確認ください。

問 独水資源機構
荒川ダム総合管理所 総務課
☎23-11431

39 親子で縄文土器をつくろう

とき 7月26日(金)、8月2日(金)の2日間

ところ 旧秩父駅舎・聖地公園グラウンド

対象 小学生と保護者(1～3年生は、必ず保護者同伴のこと)

40 ムクゲまつり

とき 7月28日(日)午前10時～午後4時(入園無料)

ところ ムクゲ自然公園

問 ムクゲ自然公園☎62-6881

41 彩の国ふれあいの森

とき 7月28日(日)

午前10時～午後3時

内容 木工工作、マスのつかみ取りなど

参加費 無料(一部体験等は有料)

●夏休み自由研究大作戦
～木と実deクラフト～

とき 8月11日(日)・18日(日)

各午前10時～午後2時

内容 木の枝や木の実、葉っぱなどを使って、動物や昆虫などのクラフト(工作物)を作ります。

定員 各10人(先着順)

参加費 各500円

※その他の催しはHPにて

問 彩の国ふれあいの森管理事務所
☎56-10026

※「彩の国ふれあいの森」で検索!

42 大滝げんきプラザ

●チャレンジ・親子クッキング
とき 9月7日(土)
午前11時～午後3時

内容 ドラム缶ピザ作り、ハンターゲーム(簡易オリエンテーリング)

対象 幼児・小・中学生とその家族

定員 20人(先着順)

参加費 900円
申込開始 8月1日(木)～☎にて

●天体望遠鏡操作研修会
とき 8月23日(金)
午後2時～8時

内容 天体望遠鏡(口径400mm)の操作

対象 教職員等

定員 10人(先着順)

参加費 無料
申込開始 8月1日(木)～郵送または☎にて

☎大滝げんきプラザ☎55-00014
55-00063 大滝5944-2

43 長瀬げんきプラザ

●親子でチャレンジ魚釣り(1泊2日)
とき 8月24日(土)～25日(日)

内容 浅瀬釣り、交流レクリエーション、竹串作り、ニジマスの塩焼き(野外炊事)

対象 小学生以上の親子

参加費 一般 6,000円
小・中学生 5,500円

定員 40人

申込期限 7月30日(火)(必着)
●親子でカヌーに挑戦(1泊2日)
とき 8月31日(土)～9月1日(日)

内容 カヌー漕艇の基本

対象 小学4年生以上の親子

参加費 一般 6,000円
小・中学生 5,500円

定員 親子20組
申込期限 8月6日(火)(必着)

☎・☎はがき・☎・FAX・メールで
長瀬げんきプラザ(〒369-113
12 長瀬町井戸367 ☎66-10
177 FAX66-10106)へ
☐info@nagatoro-genki.com
※HPは「長瀬げんき」で検索!

44 多様な埼玉のいきもの発見!
企画展「新参者昆虫図鑑」

近年、県内に新たに侵入してきたり、急に数多く目撃されるようになった昆虫を特集します。

とき 9月1日(日)まで

ところ 埼玉県立自然の博物館

開館時間 午前9時～午後5時

観覧料 一般200円、高校・大学生100円、中学生以下無料

☎埼玉県立自然の博物館
66-10407

45 みどりの村

●魚のつかみ取り大会
とき 7月28日(日)

参加費 午前10時～午後3時
1人700円(申込不要)

定員 100人程(先着順、マ
スがいなくなり次第終了)

●夏の山歩き(昆虫を見つけて観察するぞツアー)
とき 8月4日(日)

午前10時～午後3時

定員 30人(参加費無料)

申込締切 7月26日(金)まで(必着)

●布ぞり作り体験
とき 8月11日(日)午前10時～正午

参加費 1人500円

定員 10人(多数の場合抽選)

申込締切 8月2日(金)まで(必着)

☎往復はがき(催し名・参加者全員の住所・氏名・連絡先・年齢を明記)にて

☎みどりの村管理事務所 〒368-10101 小鹿野町小鹿野27 ☎75-3441

※HPは「みどりの村」で検索!

46 ふたばのびのびプロジェクト
～「植育・食育体験」～

子どもと一緒に季節の作物を収穫してプチクッキング。楽しく「植育・食育」を体験できます。

①青竹流しそうめん
とき 7月21日(日)

内容 そうめんと一緒に畑で収穫したきゅうりやトマトを流します。

②さつまいも掘りとスイートポテト作り
とき 10月26日(土)

内容 大きなおイモを掘り出してレッツクッキング。掘ったお芋

は持ち帰れます。
①～②共通

ところ 秩父ふたば幼稚園(駐車場50台完備)

定員 幼稚園・保育園に入る前の子どもと保護者50組(要予約)

参加費 無料(保険付き)

☎・☎秩父ふたば幼稚園子育て支援事業部 浅野☎23-8666

※その他の催しはHPにて

47 県民の森! ナイトネイチャーツアー

とき 7月27日(土)
午後5時～8時

内容 夜の県民の森でムササビ、鹿などの観察会

定員 10人(先着順)

参加費 無料

☎埼玉県民の森☎23-8340

※その他の催しは、HPにて
(「埼玉県民の森」で検索!)

48 夏休み親子そば打ち体験教室

夏休みの自由研究に、親子でそば打ちを体験してみませんか?

とき 7月28日(日)、8月4日(日)・11日(日)、午前9時～午後1時

ところ 秩父そば打ち倶楽部 蕎麦道場「蕎麦館」(上野町2-16)

参加費 1組1,500円
定員 各回5組(計15組)
持ち物 前掛け、タオル2枚
☎秩父そば打ち倶楽部 上石
☎090-3339-6241

7・8月の無料相談室

図書館だより

市民生活課の無料相談		☎25-5200
相談名	とき・ところ	
消費生活(多重債務)	毎週月～金曜日 9時～16時	秩父市役所(※)
法律	8月6日(火)・15日(休) 10時～15時	秩父市役所(※)
	※電話予約が必要。7月22日(月) 9時から受付、各日先着10人	
人権	毎月第2・4水曜 13時～16時	秩父市役所(※)
	7月17日(水) 13時～16時	吉田総合支所
	8月21日(水) 13時～16時	大滝総合支所
行政	7月22日(月)、8月19日(月)	秩父市役所(※)
	8月5日(月)	吉田総合支所(振興会館)
	7月22日(月)、8月26日(月)	大滝総合支所
	7月8日(月)、8月12日(月)	荒川総合支所
※時間はいずれも13時～15時		
市民	第2・4木曜 13時～16時	秩父市役所(※)
行政手続	7月9日(火)、8月13日(火) 13時～15時	
登記	7月17日(水)、8月21日(水) 13時～15時	
税務	8月5日(月) 10時～12時	
不動産	7月18日(水)、8月22日(水) 10時～12時	
暴力	7月25日(水)、8月22日(水) 10時～15時	
女性	7月23日(火)、8月27日(火) 13時～15時	
労務・年金	7月12日(金)、8月9日(金) 13時～15時	
公証	第2・4火曜 10時～12時	

※秩父市役所の相談会場は歴史文化伝承館です。(消費生活:4階、法律:5階、その他:1階)なお、相談日が祝日の場合はお休みです。

相談名	相談日・内容・問い合わせ	
子育て	月～金曜 9時～16時	秩父市子育て支援センター ☎22-7282 ☎22-0723 吉田子育て支援センター ☎77-1145 ☎77-1148
子どもについての心配ごと	月～金曜 8時30分～17時15分	家庭児童相談室(社会福祉課) ☎25-5204
DVについて	月～金曜 8時30分～17時15分	社会福祉課 ☎25-5204 ※吉田・大滝・荒川総合支所市民福祉課でも実施
身体障がい者について	月～金曜(祝日を除く) 9時～17時	フレンドリー(カナの会) ☎22-7785 ☎22-7055
知的障害者・障害児について	月～金曜(祝日を除く) 9時～17時	フレンドリー(清心会) ☎22-7045 ☎21-6705
精神障がい者について	月～金曜 9時～17時	地域生活支援センター「アクセス」 ☎24-1025 ☎24-1026
障がい者の就労・生活	月～金曜 9時～17時	秩父障がい者就労支援センター「キャップ」 ☎☎22-2870
いじめ・不登校等	月～金曜 9時～17時	教育相談室 ☎22-2228
法律	毎月第2・4木曜 13時～16時(要予約) ☎秩父地方庁舎内	県民相談総合センター ☎048-830-7830
人権	月～金曜 8時30分～17時15分	さいたま地方法務局 秩父支局 ☎22-0827
	人権擁護委員による相談 火曜(第5週を除く)9時～16時	
結婚	7/13(土) 13時～16時 ※要予約(先着8人) ☎いきがいセンター	秩父市社会福祉協議会 ☎22-1514
心配ごと	7/18(木) 13時～16時 ☎福祉女性会館	
不動産	7/18(木)、8/22(木) 13時～15時 ☎地場産センター3階	埼玉県宅建協会秩父支部 ☎24-1774
内職	月～金曜 9時～16時 ☎ジョブプラザちちぶ	ジョブプラザちちぶ(地場産センター3階) ☎24-5222
職業	月～金曜 9時～17時 ☎ジョブプラザちちぶ	商工課 ☎25-5208
	第3水曜 10時～16時 ☎吉田総合支所	
中小企業者向け金融よろず	8/14(水)13時～16時30分 ※日々までに☎で要予約 ☎商工課(地場産センター3階)	商工課 ☎25-5208 (相談:埼玉県信用保証協会)
労働相談・メンタルヘルス(各機関の相談)	●秩父保健所「心の健康相談」 ☎22-3824 電話相談:月～金曜、午前8時30分～午後5時 精神科医師による相談:要予約	
	●労働相談センター(さいたま市) ☎048-830-4522 電話相談、産業カウンセラーのメンタルヘルス相談	

秩父図書館の催しもの

●おはなし会 **ポイント**

とき 7月13日(土) (エパミナンダス ほか)
7月27日(土) (おばあさんとブタ ほか)
午後2時～(約30分)

ところ 2階視聴覚室

対象 4歳以上の幼児から小学校低学年の児童

●夏休みおはなし会 **ポイント**

おはなしやナゾナゾがたっぷり楽しめる、特別プログラムのおはなし会です。

とき 8月10日(土) 午後2時～(約40分)

ところ 2階視聴覚室

●夏休み子ども映画会 **ポイント**

とき 8月7日(水) 午後1時30分～(約40分)

ところ 2階視聴覚室

上映作品 「からすのパンやさん」「どろぼうがっこう」

荒川図書館の催しもの

●夏の課題図書おはなし会 **ポイント**

荒川中学校生徒有志による低学年向け課題図書のおはなし会です。

とき 8月6日(火) 午後2時～

ところ ネットコミュニケーションルーム

対象 小学校低学年のお子さんと保護者

協力 おはなしボランティア「おはなしくれよん」

※**ポイント**とある催しは、「こどもどくしょポイントカード」にポイントスタンプを押します。(高校生まで)

- 秩父図書館**
(午前10時～午後6時)上町3-6-27 ☎22-0943
- 荒川図書館**
(午前9時～午後5時)荒川日野66-2 ☎54-1034
- 秩父図書館吉田分館**
(午前9時～午後5時)下吉田6569-1 ☎77-1100
- 秩父図書館大滝分館**
(午前9時～午後5時)大滝945 ☎55-0033

※図書館休館日は「くらしのカレンダー」をご覧ください。

家族ですごす時間をつくろう! 毎月第3日曜日は“家庭の日”

青少年育成秩父市民会議では、家族団らんの場を大切にする運動を展開します。毎月第3日曜日を「家庭の日」と定め、さまざまな啓発活動等を行います。

子どもたちの健全育成には、家庭や地域、学校での「会話(コミュニケーション)」の果たす役割はとても大切です。家族で行事に参加したり、一緒に読書したり、それぞれの家庭で工夫して、家族で団らんしませんか。



☎生涯学習課 ☎23-2294

かしこい就職方法教えます

就職に悩むすべての方を対象としたカウンセリングを無料で行います。

●キャリアカウンセリング(要予約)

とき 7月17日(水)、8月7日(水)・14日(水)
午前10時～(1人45分、5人まで)

ところ 秩父勤労者福祉センター(国道140号沿い、秩父第一小学校前)

予約専用受付ダイヤル(キャリアセンターランチ等事業事務局)

☎048-601-2229 ☎商工課 ☎25-5208

1期追加(3回目)…1回接種(2回目を接種した日から1年後に接種)母子健康手帳を確認のうえ上記の日程でいつでも接種できます。

○BCG

日 7月30日(火) 13:30~14:15受付

対 生後5か月~1歳未満

■健康相談

日 8月2日(金)9:30~10:30受付

内 健康相談、血圧測定等 持 健康手帳

申 前日までに秩父保健センターへ電話または窓口にて

吉田保健センター ☎77-1112

■育児相談・健康相談

日 8月2日(金)9:30~10:30受付

内 育児相談、身長・体重測定、健康相談

大滝保健センター ☎55-0102

■健康相談

日 7月16日(火)、8月20日(火)9:30~10:30受付

場 大滝総合支所内

内 健康相談、血圧測定等 持 健康手帳

荒川保健センター ☎54-2231

■乳幼児健診 13:00~13:45受付

日 8月28日(休) 内 1歳6か月児健診

(H23.12月・H24.1月生)

2歳児歯科健診(H23.6・7月生)

3歳児健診(H22.3・4月生)

持 健康カレンダーP.13、14、15をご覧ください。

※平成23年2月~5月生まれの2歳児歯科健診未受診で今回希望される幼児は、荒川保健センターへ電話または窓口にて

■育児相談

日 8月5日(月)9:30~10:30受付

内 育児相談、身長・体重測定

■健康相談

日 8月7日(水)13:30~14:30受付

内 健康相談、血圧測定等 持 健康手帳

熱中症にご用心!

梅雨明け直後は、急に気温が上昇し熱中症の危険が高まります。早くから暑さに体を慣らすことが大事で、日頃からウォーキングなどで汗をかく機会を増やしておけば、急な体温上昇にも対応できる身体を準備できます。

また、高齢者は、汗をかきにくく、暑さやのどの渇きを感じにくい傾向があります。のどが乾いていなくても、水分を取る習慣をつけましょう。

熱中症予防 ~5つのポイント~

- ① 高齢者は上手にエアコンを使いましょう
- ② 暑くなる日は要注意
- ③ 水分をこまめに補給
- ④ 「おかしい!?'と思ったら病院へ
- ⑤ 周りの人にも気配りを

問 秩父保健センター ☎22-0648

●秩父郡市医師会

休日急患当番医

【初期救急医療】

入院の必要がなく外来で処置できると思われる帰宅可能な救急患者に対応

休日診療所 【診療時間：午前10時~午後5時】	在宅当番医 【診療時間：午前9時~午後6時】
7月7日	大谷津医院(内・小) 阿保町 ☎22-6329
14日	小鹿野中央病院(内・外・整形) 小鹿野町 ☎75-2332
15日	長瀬医新クリニック(内・外・泌) 長瀬町 ☎66-1000
21日	石塚クリニック(内・呼) 大野原 ☎22-6122
28日	関根医院(内・胃・外) 日野田町 ☎23-0777
8月4日	本間医院(内・小・リウマチ) 小鹿野町 ☎75-0020
11日	小鹿野中央病院(内・外・整形) 小鹿野町 ☎75-2332
18日	南須原医院(内・外) 長瀬町 ☎66-2038

※平日、休日の救急医療体制については秩父郡市医師会の☎でもご確認いただけます。

※医療機関の都合で変更になることがあります。秩父消防本部(☎21-0119)でご確認ください。

【二次救急医療】

入院治療を必要と思われる救急患者、救急車にて搬送された重症救急患者に対応

【診療時間：午前8時30分~翌日午前8時30分】

7月7日	皆野病院	皆野町	☎62-6300
14日	秩父市立病院	桜木町	☎23-0611
15日	皆野病院	皆野町	☎62-6300
21日	秩父病院	和泉町	☎22-3022
28日	皆野病院	皆野町	☎62-6300
8月4日	秩父病院	和泉町	☎22-3022
11日	秩父病院	和泉町	☎22-3022
18日	秩父市立病院	桜木町	☎23-0611

※午後6時以降は必ず電話で確認のうえ受診してください。

平日夜間小児初期救急

曜日	病院名	電話
月曜	あらいクリニック	☎25-2711
水曜	秩父病院	☎22-3022
火・木・金曜	秩父市立病院	☎23-0611

【受付時間】 午後7時30分~午後10時
(祝日は行いません。)

※必ず電話で確認のうえ受診してください。

埼玉県小児救急電話相談

電話番号
#8000(シャープ8000番)
※NTTプッシュ回線の場合
048-833-7911
※IP・ひかり・ダイヤル回線の場合
相談時間
月~土曜：午後7時~翌午前7時
日曜・祝日・年末年始：午前9時~翌午前7時

埼玉県精神科救急情報センター

夜間・休日において、精神疾患を有する方やその家族などから緊急的な相談を電話で受け付けます。
電話番号 048-723-8699
(ハローキューキュー)
受付時間
平日(月~金曜) 午後5時~翌午前8時30分
休日(土曜・日曜・祝日)
午前8時30分~翌午前8時30分

●藤岡多野医師会

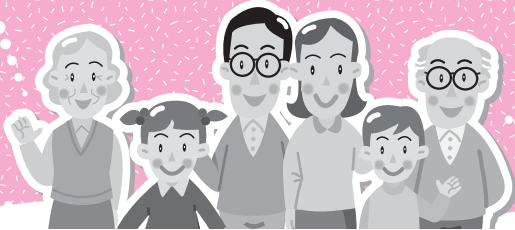
休日急患当番医

(藤岡局0274)

7月7日	鬼石病院	藤岡市鬼石	☎52-3121	28日	光病院	藤岡市本郷	☎24-1234
14日	くすの木病院	藤岡市旭町	☎24-3111	8月4日	鬼石病院	藤岡市鬼石	☎52-3121
15日	藤岡総合病院	藤岡市宮本町	☎22-3311	11日	くすの木病院	藤岡市旭町	☎24-3111
21日	篠塚病院	藤岡市篠塚	☎23-9261	18日	藤岡総合病院	藤岡市宮本町	☎22-3311

いよいよ健康・すくすく子育て

保健センターだより



各保健センター共通のお知らせ

■特定健診時に受けられるがん検診

特定健診の会場で、下記のがん検診等を行ないます。
対象年齢の方は、事前予約なしでどなたでも受診することができます。

健康カレンダーP.4参照

検診名	対象年齢	料金	内容
結核健診	40歳以上	無料	胸部レントゲン撮影
肺がん検診	40歳以上	600円	胸部レントゲン撮影 喀たん検査(※)
大腸がん検診	40歳以上	500円	便中潜血反応検査(※)
前立腺がん検診	50歳以上男性	300円	血液検査
肝炎ウイルス検診	40・45・50・55・60歳で、過去に受けたことのない方	500円	血液検査

(※) 後日検体を提出する必要があります。

ところ	とき	ところ	とき
大滝老人福祉センター	7/18	久那公民館	8/20
荒川農村環境改善センター	7/24・25・26	高篠公民館	8/22・23
やまなみ会館(吉田)	7/29・30	福祉女性会館	8/28・29・30・31
尾田蔭公民館	7/31、8/1	影森公民館	9/2・3・4
秩父保健センター	7/27、8/3・10・24	クラブハウス21(中宮地町)	9/5・6
原谷公民館	8/5・6・7		
大田公民館	8/8		

受付時間はいずれも12:50~14:00です。

■指定医療機関で受けられる検診(個別検診:胃がん・子宮がん・歯周疾患検診)および大腸がんの申し込み

各保健センターの窓口で随時受け付けています。

(受付時間8:30~17:15、土・日・祝日を除く)

健康カレンダーをご覧ください。

■すこやか相談 ※予約制・個別相談

お子さんのしつけ、ことば、運動発達等、子育てに心配・不安のある方

各保健センターへ電話にて

※詳しい日時は相談のうえお知らせします。

■秩父市言語教室「えがおの会」

8月29日(木)13:30~15:30 場 影森公民館

脳血管疾患等の後遺症により、「話す」「読む」「書く」「聴いて理解する」などでお困りの方と家族

歌やゲーム、口の体操、参加者とのコミュニケーション等

各保健センターへ

■指定医療機関で受けられる予防接種

○麻しん風しん

対 1期…1歳~2歳未満

2期…小学校就学前の1年間

(H19.4.2生~H20.4.1生)

※2期該当者が無料で接種を受けられるのは、平成26年3月31日(月)までですので早めに接種をしましょう。

■骨粗しょう症予防講座~元気な骨をコツコツ増やそう~

8月1日(木)10:00~11:30(9:45~受付)

対 40歳以上の市民

内 講話「今から始める骨粗しょう症予防」

講師:三上医院 院長 三上倫先生

場 秩父保健センター

申 7月16日(火)~(土日を除く) 秩父保健センターへ電話 または窓口にて

共催:秩父市、健康と料理社、日本イーライリリー株式会社

■愛の献血にご協力を

とき	実施時間	ところ(主催団体)
8月1日(木)	9:30~11:30	秩父警察署(秩父警察署)
8月15日(木)	10:00~11:30 12:45~16:00	歴史文化伝承館前駐車場 (秩父市献血推進協議会)

秩父保健センター ☎22-0648

■乳幼児健診 13:00~13:45受付

8月5日(月)	10か月児健診	(H24.10月生)
8月8日(木)	3歳児健診	(H22.4月生)
8月21日(水)	4か月児健診	(H25.3月生)
8月22日(木)	1歳6か月児健診	(H24.1月生)

持 母子健康手帳、健診アンケート等

■育児相談(乳幼児)

7月23日(火)、8月27日(火)9:30~10:30受付

(相談希望者は10:15まで)

内 育児相談、栄養相談、身長・体重測定

■集団予防接種

○日本脳炎

対 3歳~7歳6か月未満

内 初回…2回接種(間隔は6~28日で接種)標準的な接種期間:3~4歳(H21.4.2~H22.4.1生)

※生まれ月によって、日程を決めています。

指定以外でも受けられますが、初回の方はできるだけ指定日にお越しください。ご協力をお願いします。

1回目	2回目	対象者
7月3日(水)	7月12日(金)	7月、8月、9月生の方
7月19日(金)	7月29日(月)	10月、11月、12月生の方
8月6日(火)	8月13日(火)	1月、2月、3月生の方
8月20日(火)	8月30日(金)	上記指定日に受けられなかった方

くらしのカレンダー



7月の納税

問収納課 ☎22-2210

納期限

7/31(水)

●固定資産税

第2期

●国民健康保険税

第1期

納期限内の納付にご協力をお願いします。

口座振替をご利用の方は、納期限の日に振り替えますので預貯金の残高をご確認ください。

2013年7月号

日	月	火	水	木	金	土
7/7 休日窓口 両親学級② 休館：大滝	8 秩父 乳・子宮頸がん検診 荒川 行政相談 休館：秩父 荒川 吉田	9 秩父 乳・子宮頸がん検診 秩父 公証相談 秩父 行政手続相談	10 4か月児健診 荒川 健康相談 秩父 人権相談	11 平日夜間窓口 秩父 3歳児健診 秩父 市民相談	12 日本脳炎予防接種 秩父 労務・年金相談	13 休日窓口 休館：大滝
14 休日窓口 休館：大滝	15 海の日 休日窓口 休館：荒川 吉田 大滝	16 大滝 健康相談 休館：秩父	17 秩父 登記相談 吉田 人権相談	18 秩父 1歳6か月児健診 秩父 法律相談 秩父 不動産相談	19 日本脳炎予防接種 吉田 1歳6か月児・3歳児健診 吉田 2歳児歯科健診	20 休日窓口 休館：大滝
21 休日窓口 休館：大滝	22 秩父 健康相談 秩父 行政相談 大滝 行政相談 休館：秩父 荒川 吉田	23 秩父 育児相談 秩父 公証相談 秩父 女性相談	24 秩父 人権相談	25 平日夜間窓口 両親学級③ 言語教室 秩父 市民相談 秩父 暴力についての相談	26 ふうと市長室 (P.5参照)	27 休日窓口 休館：大滝
28 最終日曜 窓口 休館：大滝	29 日本脳炎予防接種 休館：秩父 荒川 吉田	30 BCG予防接種	31 休館：秩父	8/1 秩父 骨粗しょう症予防 講座	2 秩父 健康相談 吉田 育児相談・健康相談	3 休日窓口 休館：大滝
4 休日窓口 休館：大滝	5 10か月児健診 荒川 育児相談 秩父 税務相談 吉田 行政相談 休館：秩父 荒川 吉田	6 日本脳炎予防接種 秩父 法律相談	7 荒川 健康相談	8 平日夜間窓口 秩父 3歳児健診 秩父 市民相談	9 秩父 労務・年金相談	10 休日窓口 休館：大滝
11 休日窓口 休館：大滝	12 荒川 行政相談 休館：秩父 荒川 吉田	13 日本脳炎予防接種 秩父 公証相談 秩父 行政手続相談	14 秩父 人権相談	15 秩父 法律相談	16	17 休日窓口 休館：大滝

平日夜間・最終日曜・休日窓口 (歴史文化伝承館1階)

※歴史文化伝承館西側入口をご利用ください。

平日夜間窓口	最終日曜日窓口	休日窓口
午後5時15分～7時15分 (第2、第4木曜日)	午前8時30分～正午 午後1時～5時	午前8時30分～正午 午後1時～5時
市民課・保険年金課・こども課・収納課		市民課
①戸籍の届書の預かり ②戸籍謄本、住民票の写し、所得課税証明書等の発行 ③印鑑登録および印鑑証明書の発行 ④納税と納税相談の受付 ⑤死亡届に関する業務 ⑥転入、転出、転居届等の受付 ⑦国民健康保険、国民年金、高齢者医療等に関する業務 ⑧保育所、児童手当、子育て支援等に関する業務 ⑨パスポート(旅券)交付業務(最終日曜窓口では午前9時～正午、午後1時～4時30分) ⑩住民基本台帳カード(電子証明書を除く)に関する業務		①戸籍の届書の預かり ②住民票の写し、所得課税証明書等の発行 ③印鑑証明書の発行(印鑑登録は行いません。) ④市への納入金の預かり(市税等、水道料、墓地使用料等) ⑤火葬許可証の発行業務
問市民課 ☎22-5348 収納課 ☎22-2210	保険年金課 ☎25-5201 こども課 ☎25-5206	

保健センターの催し・健診など(1段階)

■P.26、27「保健センターだより」や、3月号と合わせて配布した「秩父市健康カレンダー」もご覧ください。

市民生活課の無料相談室(2段階)

秩父 歴史文化伝承館 吉田 吉田総合支所
大滝 大滝総合支所 荒川 荒川総合支所

●消費生活相談(多重債務)

日 毎週月～金曜日(午前9時～午後4時)

場 歴史文化伝承館4階

問 市民生活課 ☎25-5200

■その他の相談はP.25「無料相談室」をご覧ください。

図書館休館日(最下段)

秩父 秩父図書館 吉田 吉田分館 大滝 大滝分館 荒川 荒川図書館

■P.25「図書館だより」もご覧ください。

この市報は環境に配慮し古紙・リサイクル配合率70%以上の紙を使用しています。