

山ごころ

日本隊員

大滝せせらぎ

里ごころ

伍俣隊員

はたおと秩父

秩父市地域おこし協力隊

たより

10月号 (No. 23)

どこいくべえ♪

開運案内板で
秩父市内に100基
設置されています。

各町ごと屋根が
祭り屋台の屋根を
イメージしています!

秩父の見所も
書かれています。
ぜひチェックして
下さい😊



関東道の駅アワード2019

プレミアム30

「道の駅大滝温泉」が読売新聞主催の「関東道の駅アワード2019」において、関東149カ所の中から特賞のある道の駅の30カ所として「プレミアム30」に選ばれました！埼玉県内では唯一、大滝温泉が選ばれています。

田舎暮らし

教えてください

大滝では他の地域では体験することのできない「田舎暮らし」を体験することができます。私は、蒟蒻作りや新割りなど、川越ではしたことがなかったことを、大滝で体験させて頂きました。今は柿餅を作るために、柿の皮むきなど下ごしらえを教わっています。

今後も様々な田舎暮らしにおける知恵や技術を教わり、最終的にはそちらも、都市住民に教えてあげられるようになりたいです。大滝の皆さんの知恵や技術を教えてください。よろしくお願ひします。

奥秩父がテレビ放映

9月27日、テレビ東京の「ドゥッ天国」にて、奥秩父が紹介されました。大滝地域も、キャンプ場や大滝温泉、BMXコース、三峯神社など、多くの場所が紹介されました。その中で、栃本集落も紹介され、急斜面の畑で逆さうなれを行う人物として、私も出演させて頂きました。

今回の放送は空撮映像が

使われていたり、紅葉など

これからのシーズンの紹介が

行われたり、地元の方が見て

も楽しく、参考になる、素

暗らしいものだったと思います。

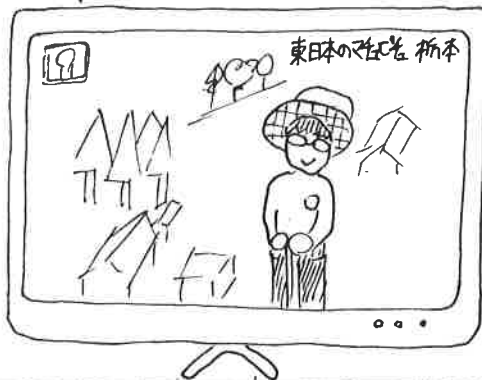
そのお陰もあってか、放送日

翌日や、10月1日は、三峯神社へ向かう車が大量

多く見られました。今後も様々な方法で秩父、

大滝をPRし、観光客や移住者の増加を目指

していきたいと思います。



里ごころ はたおと秋父



国の伝統的工芸品指定記念

矢尾百貨店秋父銘仙展 9/3 - 9/8

矢尾百貨店5階美術サロンにて、秋父銘仙展が行われました。国の伝統的工芸品に指定される際に参考となった資料や銘仙を作る工程で使用する道具、秋父大織・縞銘仙・模様銘仙の着物が展示されました。

来場者は800人のほり、秋父郡内だけでなく、群馬県や栃木県からも来て下さいました。また、銘仙館とは違い今回は秋父の方がほとんどでしたので「昔はうちも機屋だったのよ」と貴重な秋父の昔話も多く聞けました。今回の展示を通じて、地元の方々に秋父銘仙を再認識していただける機会が作れ、とても良かったです。



一部販売も
ありました。

ちちぶ銘仙館

各種資料や、銘仙着物の展示を行っています。その他、機織り、型染め、藍染め、ほしし染体験も行っていきます。

住所：秋父市 熊木町28-1
※西武秋父駅より徒歩10分
Tel：0494-21-2112

作成

秋父市 地域おこし協力隊
佐俣 菜津子
問い合わせ
秋父市役所 商工課
Tel：0494-25-5208
MAIL: syoko@city.chichibu.lg.jp
日々の活動は Facebook「シ」
「秋父市地域おこし協力隊」で!



皆さんのお越しを
お待ちしております！



秋の銘仙館まつり

10月25日(土) 26日(日)にちちぶ銘仙館にて、秋の銘仙館まつりを行います。

- ・銘仙カフェ 9時～15時(のみ物、おかし付)
今回は「あの花パーション」です!! めんま、あなま、つるこが秋父銘仙を着て皆様をお迎えします◎秋父の伝統と秋父のアイディアが融合した空間をお楽しみ下さい。
- ・蔵出し市 9時～15時
- ・銘仙虫干し 9時～15時(晴天のみ)
あたり廊下にずらりと並び秋父銘仙は圧感です!!

張開総歳午甲所札父秩 寺林定山正実番十七

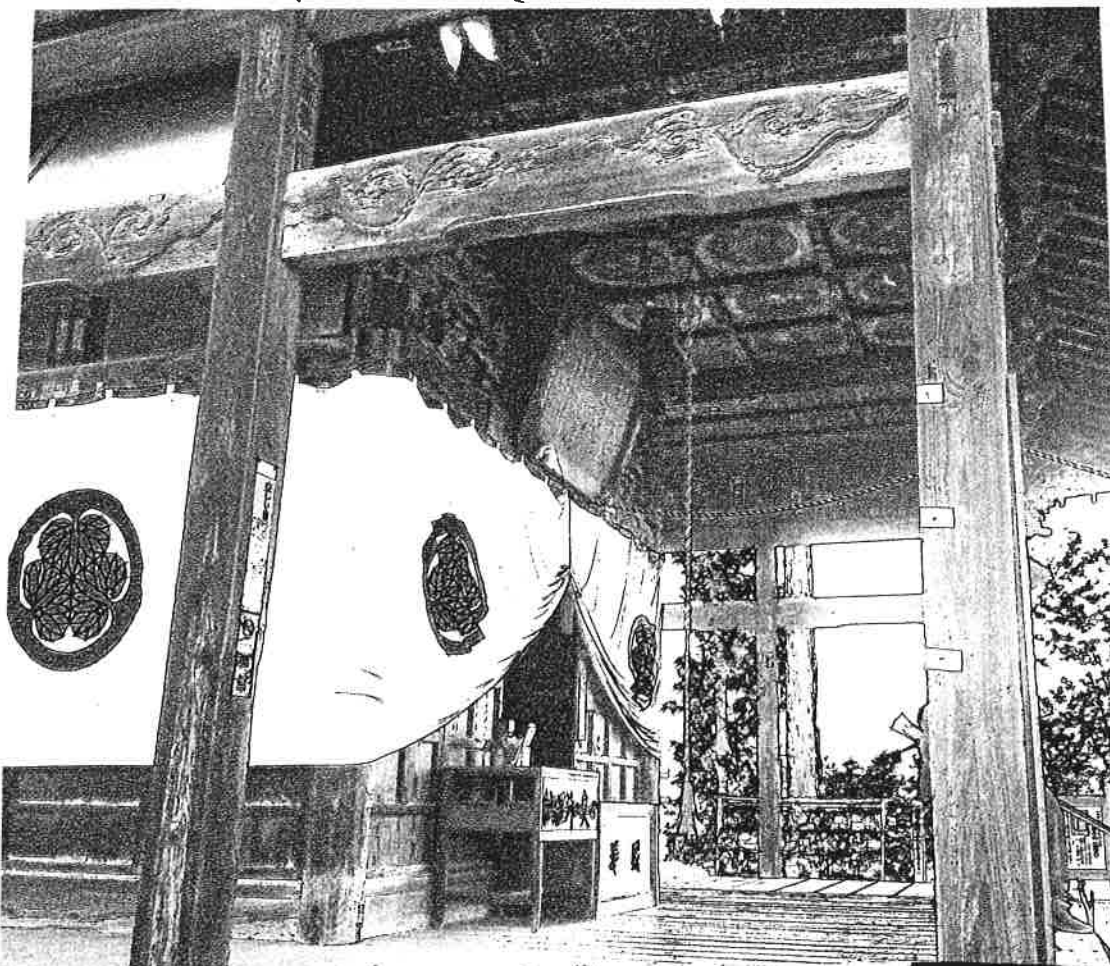
あうまーも 思い定めー林寺

鐘ヨヨあえが 夢ぞ下めりる

定林寺はテレビアニメ「あの日見た花の名前を僕達はまだ知らない」の舞台となったお寺です。その為アニメファンの方たちも多く訪れます。春には参道に桜が咲いて華やかです。

定林寺には高さ138cm、直径77cmの立派な鐘があります。鐘の周囲には西国、坂東、秩父百観音の本尊を浮き彫りにし、各寺の御詠歌を刻みつけた見事なものです。

昔ある身籠った女性が巡礼に出ました。そして定林寺付近で赤子を産み落としてしまいました。困った女性は寺のほとりの沼に赤子を棄てた。巡礼を続けました。やがてのことで巡礼を終え家に帰ってみると、捨てたはずの赤子が土間に立っているではありませんか！そして地面には定林寺のご本尊の姿が浮かび上がっていました。女性が自身の行いを恥じ、懺悔し、罪はらばしとして梵鐘を作り寄進したのがこの鐘だと言ひ伝えられています。



張開総歳午甲所札父秩

寺門神山道白番十八

ただたのため大則ともに大慈をば

神門にまうて助りたまへる

神門寺はこじんまりとしつつも風格のあるお堂です。ニコニコ地蔵尊という、ユニークなお地蔵様が参拝者を迎え、微笑みと慈しみを与えてくれます。

ここは昔神社でしたが、いつの間にか荒廃してしまいました。再興を願った村人達は神樂を奉奏しました。すると巫女に靈験があり、お寺を建てよとのお告げがありました。村人達は聖観音を安置し、霊場を開いたのが、神門寺の創始だと伝えられています。



秩父丸所甲午歳総開帳

十九番 飛淵山 龍石寺

天地を動かす程の龍石寺

詣る人には利生あるべし

十九番龍石寺は、岩の上に建てられています。このことから、
 いろんな伝説が残っています。昔大きな岩の下に、悪い龍
 が住んでいました。村人たちは困り果てて、観音様を拜ん
 でいると弘法大師が刻んだという千手観音様が飛ん
 で来て、悪い龍を岩の中に沈めてしまいました。そこで村
 人たちはその上に御堂を建てて観音像を安置しました。こ
 れが龍石寺の縁起といわれています。

その他お手に火事があった際、岩がまっ二つに割れて龍がた
 ちのほり、大雨を降らせてお手を救ったという良い龍の伝説も
 残っています。

観音堂の本尊の周囲には冥土の十五王像が並んでいます。
 また観音堂の左側には三途津堂があります。そちらには
 奪衣婆、閻魔大王、賓頭盧尊者の三尊が安置されてい
 ます。奪衣婆と閻魔大王は地獄の主です。龍石寺は他の
 仏所と違い、仏教の暗い一面を見せまお手となっています。

19番 行くなら
ココを見よう!

音世観手千尊本

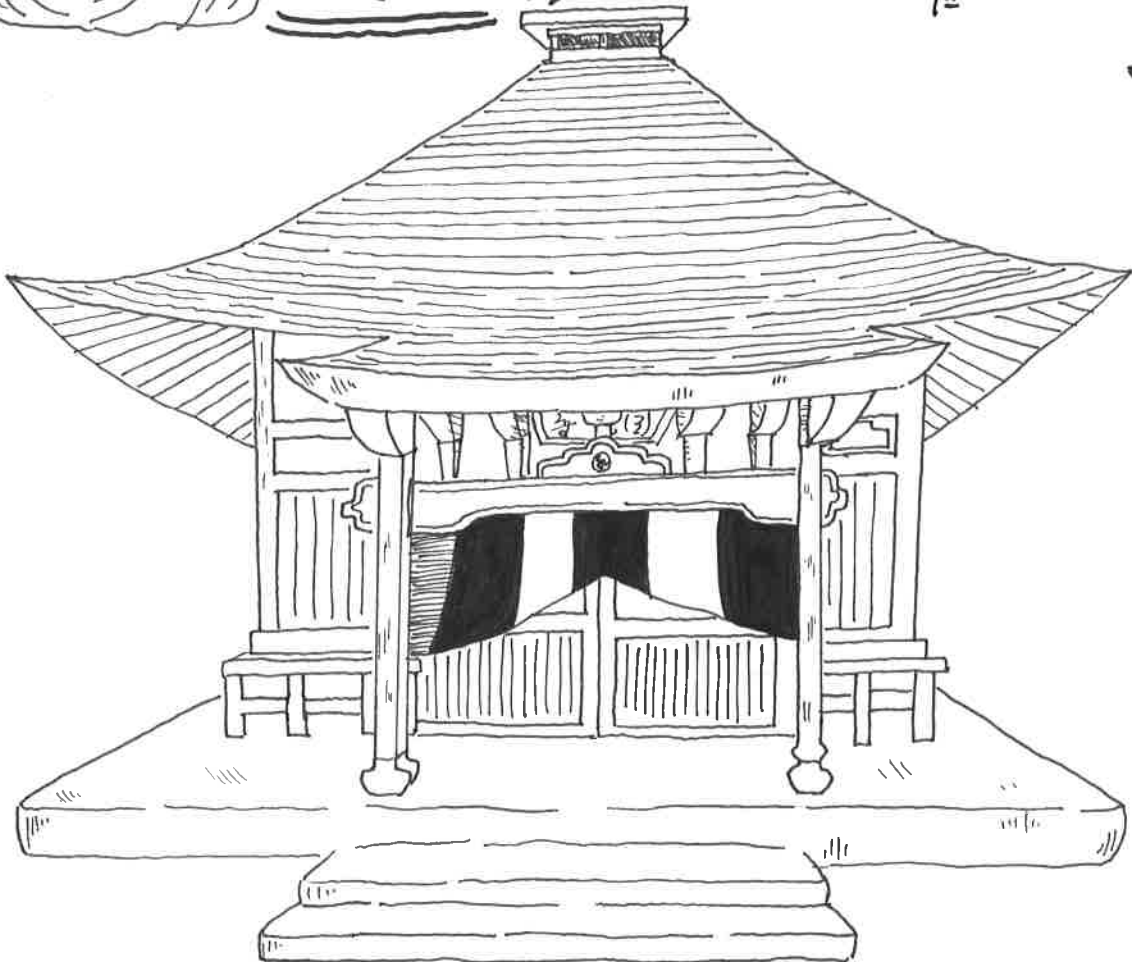
1/8までの総開帳でしか見られない
 本尊の千手観音像は、背から左右に
 ほほ水平に手が出ています。皆さんが
 イメージする千手観音とは少し違ってい
 るので、この機会にぜひご覧下さい。また
 この観音様は女性の厄除け観音とされて
 います。

右が二本

左が10本

合計22本の

手がはま
ります。



秩父丸所甲午歳総開帳

二十番法王山 岩之上堂

苔むしろ しきてもとまれ 岩の上

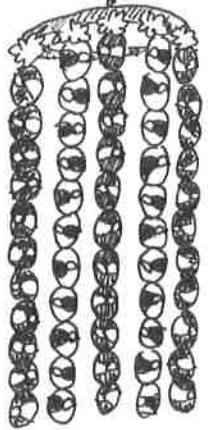
玉のうてなもくちにはつる身を

岩之上堂という名前の通り、若川西岸の崖の上に建っています。秩父橋のできる明治八年（一八八五年）までは、十九番から二十番には巡礼専用の渡船で向かったそうです。観音堂は丸所中三十番と共に最も古く、江戸初期の建立といわれています。
 二本尊は聖観音像で漆を塗った上に箔を押し漆箔の寄不造りです。この観音様は春日厨子に納められていてその内面は金箔で塗られ、観音三十三心身の像や日天月天、風雷神などの彫刻が彫られています。
 昔、この村の貧しい母親がどうしても乳が出ず、岩之上堂の観音様に祈ったところ、岩之上堂に湧く水を飲めと夢の中で観音様のお告げがありました。そこで母親は言われとおりその水を飲んでみると、たちまちにして乳が出るようになったという、観音様の有難い伝説も残っています。

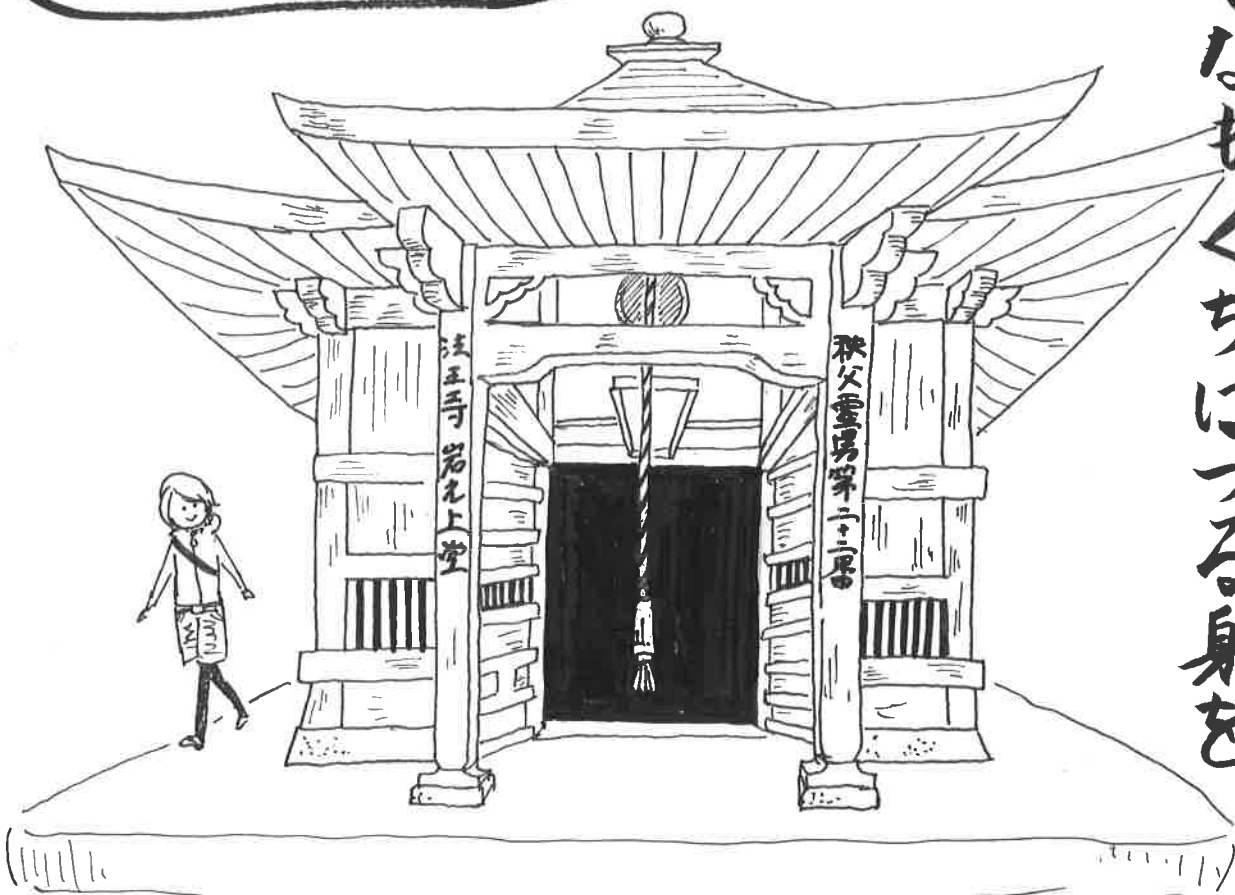
20番 行くなら
ココを見よう!

他の丸所にも
あります!

千足猿

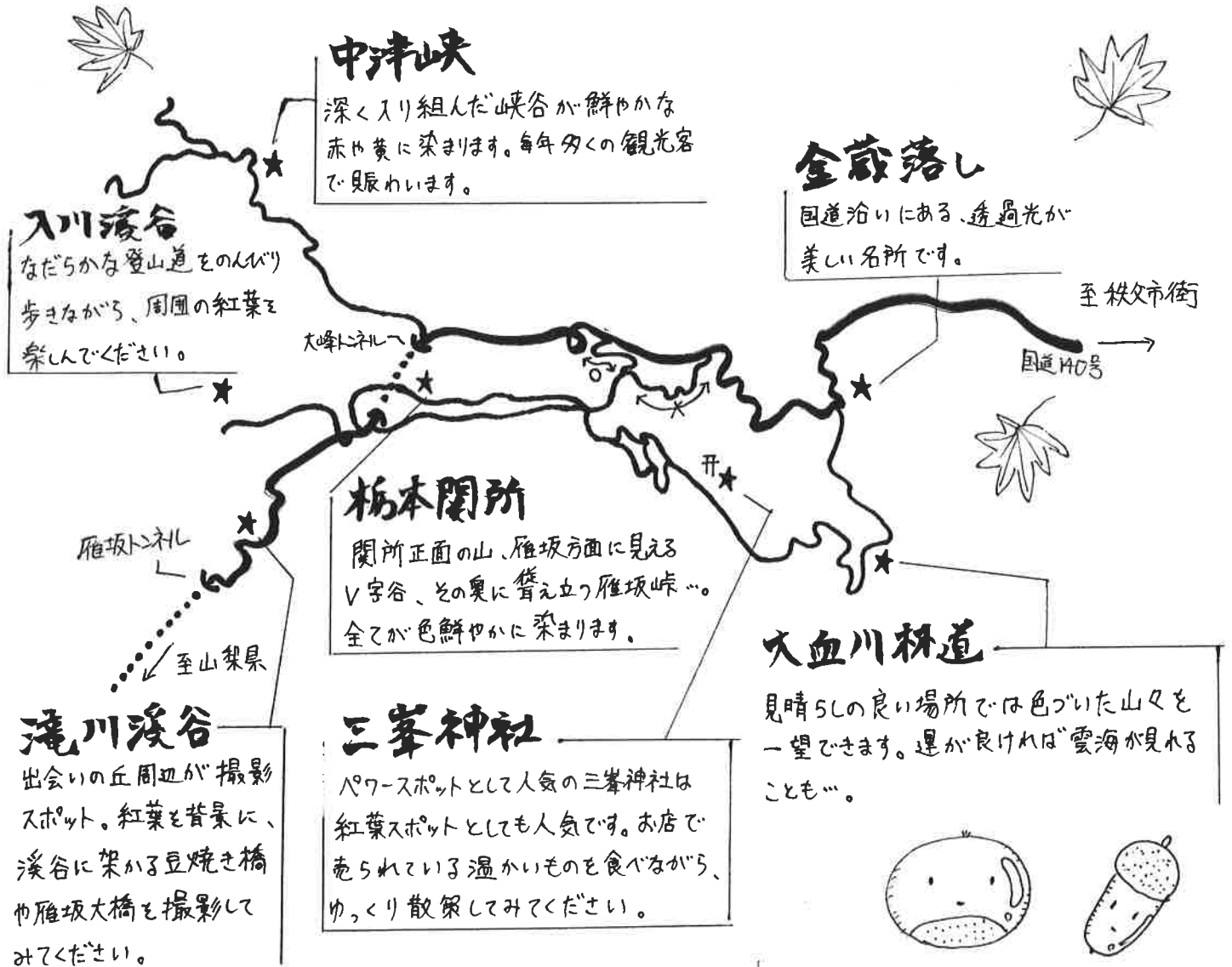


観音堂の堂内にある、小布と綿で作った小さなお猿さんがたくさんつるさされているものです。
 すべてが「難がまるといふ意味で、どこも縁起のよいものとされています。」



奥秩父 大滝紅葉マップ

奥秩父大滝地域では、毎年10月下旬から11月初旬にかけて紅葉が見頃を迎えます。山々が色づいていく様子はとても見事です。毎年多くの観光客の方が散策にいらし、しゃいます。ぜひお過ごしください!!



入川溪谷
なだらかな登山道(ものぐり)歩きながら、周囲の紅葉を楽しんでください。

中津峡
深く入り組んだ峡谷が鮮やかな赤や黄に染まります。毎年多くの観光客で賑わいます。

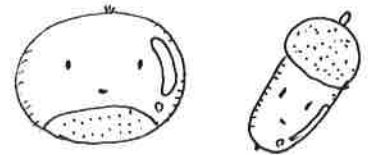
全蔵落し
国道沿いにある、透き通る美しい名所です。

板本関所
関所正面の山、雁坂方面に見えるV字谷、その奥に聳え立つ雁坂峠…。全てが色鮮やかに染まります。

大血川林道
見晴らしの良い場所では色づいた山々を一望できます。運が良ければ雲海も見れることも…。

滝川溪谷
出会いの丘周辺が撮影スポット。紅葉を背景に、溪谷に架かる豆焼き橋や雁坂大橋を撮影してみてください。

三峯神社
パワースポットとして人気の三峯神社は紅葉スポットとしても人気です。お店で売られている温かいものを食べながら、ゆっくり散策してみてください。



カエデについて

カエデ科の植物は皆、葉が対生し、種は70ペラ状になっています。世界には150種類程のカエデが存在します。日本に限定すると28種類が自生しており、そのうち秩父には、21種類ものカエデが自生しています。

また、カエデの樹液には糖分が99%含まれており、煮詰めるとメイプルシロップになります。秩父では、地元で生産した樹液を利用したお土産が販売されています。



対生
必ず2枚ずつ出ます。



種は70ペラ状で回転しながら落下します。

作成：秩父市地域おこし協力隊
吉本隆久

お問い合わせ：大滝総合支所 地域振興課
TEL：0494-55-0862 (課内)
E-mail：ccb.localact@gmail.com
(地域おこし協力隊メルアド入)

秩父市 地域おこし協力隊

Facebook ページも

よろしく願います!!

