



セーフコミュニティ
国際認証都市!

市報

ちちふ

2021

10 月号

No.199

令和3年10月10日
毎月1回発行



約1,600万年前の海底でできた「^{とりかた}取方^{だい}の大露頭^{ろう}」

発行・編集／秩父市役所 〒368-8686 埼玉県秩父市熊木町8番15号 ☎0494-22-2211 (代表)

人口／60,513人(-76人) 男／29,582人(-39人) 女／30,931人(-37人) 世帯／26,416世帯(-12世帯) (カッコは前月比)
出生／31人 死亡／79人 転入／86人 転出／114人 (8月中の人数) 【令和3年9月1日現在~外国人を含む~】

今、ジオパーク秩父が面白い！

日本ジオパークの認定を受けて今年で10年目となる「ジオパーク秩父」。地球・大地の成り立ちと自然、人々の歴史、文化、産業が密接に繋がっており、あつていいことを知ることで、秩父地域1市4町を深く理解できる取り組みとして広がりを見せてきました。

今年度、日本ジオパーク委員会の「再認定審査」を迎える秩父では、より魅力的なジオパークとなるよう、各種活動が盛んに行われています。秩父をまるごと楽しめる、ジオパークの世界に飛び込んでみましょう！

ジオパークって何だろう？

ユネスコ（国際連合教育科学文化機関）の正式プログラムであるユネスコ世界ジオパークは、世界44カ国、169地域に存在しており、内9地域が国内にあります。

秩父地域1市4町をエリアとするジオパーク秩父は、国内に43カ所ある日本ジオパークの1つで、平成23年に認定を受けました。

ジオパークは、地球遺産の保全をしながら地域が持続的に発展するための国際的な取り組みです。ただ単に地質や地形などを観察して楽しむだけでなく、あらゆる人が遺産の価値を知り、守り、活用することが重要です。そのため、教育や研究、観光、防災など、さまざまな分野での取り組みが連動することが望まれます。



秩父伝統の織物に例えられるジオパーク秩父のイメージ。あらゆる角度から地球遺産を保全・活用することが重要です。

再認定審査 調査員の皆さんからメッセージをいただきました

秩父は再認定審査を迎えます

ジオパークの認定を受けると、4年（条件付き再認定の場合2年）に1度、「再認定審査」があります。審査は、前回指摘を受けた課題の改善状況等について調査員と地域が共に考える場ともいえます。



中田 節也氏

日本ジオパーク委員会委員長、防災科学技術研究所火山研究推進センター長。専門は、火山地質学。「地域の皆さんがどれだけ楽しくジオパークを活用されているのかを知ることができれば嬉しいです。」



白井 里佳氏

伊豆大島ジオパークの専門員。専門は、火山防災教育。「もし『ジオパークってよくわからん』やる意味あるのかなあ？」と感じている方がいらしたら、ぜひこの再認定審査にご着目いただけたら嬉しいですよ！」



町 澄秋氏

恐竜深谷ふくい勝山ジオパークの専門員。専門は、岩石学で、地球のマントルや下部地殻由来の岩石を研究。「秩父ならではのおもしろいもの・こと・ひとを見られるのを楽しみにしています。」



パレオバラボテくまくん?

パレオパラドキシア

①

- ①古秩父湾のイメージ
- ②吉田取方総合運動公園にある「取方の大露頭」は、古秩父湾が深海だった時代の地層
- ③秩父公園橋からは街なかの階段状の地形がよく分かる



③

②

ジオパーク秩父の「こ」が楽しい！ (秩父市編)

武甲山のナゾを解く

日本有数の石灰岩産地である武甲山。約2億年前、南洋で生まれた火山島の周りにサンゴ礁が形成され、やがて石灰岩となりました。高層ビルや高速道路のコンクリートなど、日本の都市はサンゴ礁でできているのです。

Q1 武甲山の探掘が進む北側斜面は石灰岩だけど、その裏側となる南側斜面は何の岩でできている？

- ①裏側も同じく「石灰岩」
- ②マグマ由来の「緑色岩」(玄武岩)
- ③海底の微生物由来の「チャート」

海なし県で発見！「古秩父湾」

約1,700〜1,500万年前、秩父盆地は「古秩父湾」という海でした。海底に積もった地層からは海の生物の化石が多く発掘され、海の記憶を残す地層の露頭が秩父地域に点在しています。

- Q2** 絶滅動物である「パレオパラドキシア」と比較的近い仲間は何？
- ①海の動物だから「クジラ」かな！
 - ②やっぱり「カバ」でしょう！
 - ③意外と「ゾウ」かも？

秩父の街なかには荒川だった？

秩父盆地内に見られる階段状の地形は、大地の隆起に伴い荒川が侵食してできた「河成段丘」です。秩父の人々の独自の文化や暮らしは、地形と深く関係しています。

Q3 かつて荒川の川床であった次の場所のうち、一番古い時代のもので(約50万年前)はどれ？

- ①尾田蒔丘陵(ミューズパーク)
- ②羊山丘陵(羊山公園・聖地公園)
- ③街なかの中心市街地

※クイズの答えは裏表紙にて！

秩父まるごとジオパーク推進協議会 ☎26-5511

公式ガイドブック好評発売中

ジオパーク秩父の魅力が満載された決定版ガイドブックです！

価格 1,650円(税込み)

仕様 A5サイズ・オールカラー全168ページ

※帯の題字・コメントは林家たい平師匠からいただきました！師匠もおススメの書籍です。

※全国の書店・オンライン書店で購入が可能です。

秩父まるごとジオパーク推進協議会 ☎26-5511



絶賛公開中！



秩父ふしぎ発見!!



秩父おもてなしTVでは、ジオパーク秩父の番組「秩父ふしぎ発見!!」のほか、秩父のホットな情報を発信しています！

☎(一社) 秩父地域おもてなし観光公社

☎26-6260



ジオパーク歴史道スローウォーク 「大滝の旧三峰街道を歩く」開催

とき 11月23日(火・祝) 午前9時15分大輪バス停集合、午後0時30分三峰口駅前解散予定

※西武秩父駅前午前8時30分発三峯神社行き、8時35分中津川行きをご利用ください。

コース(予定) 大輪バス停～見送り観音～大達原～手掘トンネル～光岩～強石～巢場新道～三峰口駅前(約5.5km)

持ち物 飲み物、帽子、タオル、雨具、カメラ、筆記用具等
申し込み 当日、現地で受け付け(事前申し込み不要)

参加費 300円(資料代・保険代等)

案内者 小幡喜一・本間岳史

●ガイドウォーク事前現地研修会を開催

とき 10月30日(出)

※上記と同じ行程のガイド研修会です。詳しくは下記までお問い合わせください。

☎NPO法人秩父まるごと博物館 小幡 ☎090-3007-3863

抽選で20人の方にプレゼントを進呈！ 皆さんの意見をお寄せください



ジオパーク秩父の今後の活動について皆様のご意見を募集しています。スマホ等で上記QRコードを読み取り、アンケートフォームにご記入の上、送信してください。

実施期間 11月30日(火)まで

●抽選で5人の方に「ジオパーク秩父公式ガイドブック」等を、さらに15人の方には「ジオパークマガジン」や鳥瞰図クリアファイルを進呈します！

秩父まるごとジオパーク推進協議会 ☎26-5511

裏表紙もジオパーク秩父コーナーになっています。ぜひご覧ください！

「お出かけ楽々バス利用券」の交付回数を増やします

「西武観光バス回数乗車券」購入代金の一部を補助する「お出かけ楽々バス利用券」の交付回数を年度内2回から4回に増やします。

対象 市内に住所を有する65歳以上の方

申請に必要なもの

保険証・運転免許証など、対象の方の年齢や住所等の分かるもの

購入方法 市民生活課で利用券を受け取り、西武観光バス秩父営業所で利用券を提出し、3,000円のバス回数乗車券を購入してください。(現金1,500円で購入することができます。)

※バス回数券は、西武観光バス秩父営業所管内の路線でのみご利用ください。

☎市民生活課 ☎26-1133



スズメバチの駆除費用を補助します

10月1日から、スズメバチ駆除費補助金制度がスタートしました。

補助対象者

次の①～③のいずれにも該当する方

- ①市内に住所を有する者
- ②市内においてスズメバチの営業している建物(事業の用に供するものを除く)や土地の所有者、管理者または賃借人が登録駆除業者による駆除を実施する場合
- ③市税を滞納していないこと

補助金額 駆除費用の1/3または、5,000円のいずれか少ない額

申請書類配布・受け付け 生活衛生課(歴史文化伝承館1階)、吉田・大滝・荒川総合支所地域振興課

※制度の詳細や、ご用意いただく書類については、市HPをご覧ください。

巣駆除の業務を行っている業者の方へ

補助金対象事業を行う場合は、**駆除業者の登録**が必要です。

☎生活衛生課 ☎25-5202



2回目の申請もOK! 秩父市雇用確保推進奨励金



新型コロナウイルス感染症の影響により、一時的に休業等をする場合であっても、従業員の雇用の維持を図ろうとする市内の中小企業者に対し、雇用の安定および事業活動の継続を図るため、奨励金を支給しています。

長引くコロナ禍の雇用確保への企業負担軽減のため、本年度すでに本奨励金を受けた事業者さんも、10月以降に、国の「雇用調整助成金」または「緊急雇用安定助成金」の支給決定を受けた場合、再度ご申請いただけます。

主な要件

新型コロナウイルス感染症の影響により、国の「雇用調整助成金」または「緊急雇用安定助成金」の支給決定を受けた市内に事業所を有する中小企業者

※雇用調整助成金の支給から2カ月以内に申請してください。

支給金額 1事業者一律10万円

☎産業支援課 ☎25-5208



出産された方に

お祝金12万円を交付します



対象者

令和3年4月1日以降に生まれた児童およびそれを養育する父母等のうち、次の①～③を全て満たす方

- ①出生の日から申請日まで秩父市の住民基本台帳に引き続き記載されている子を養育している方
- ②申請日において引き続き1年以上市内に居住する父母等
- ③市税等の滞納がない方(配偶者を含む)

支給額

【出産祝金】10万円

【紙おむつ、おしりふきその他の消耗品の購入を支援する子育て応援金】2万円

※すでに乳児おむつ購入費助成金の交付または交付決定を受けた場合は、その額を差し引いて祝金を交付します。

申請期限

出生日から1年以内

※すでに対象となっている児童の保護者へは、後日案内を送付します。

申請受付場所

こども課(本庁舎1階4番窓口)または吉田・大滝・荒川総合支所市民福祉課

☎こども課 ☎25-5206

学校給食費の補助金額を増額します

秩父市では、小中学校に通っている子どもの保護者の経済的負担を軽減するため、給食費の一部を補助していますが、10月以降の補助金額を増額します。

詳細は、学校を通じてお知らせします。

☎保健給食課 ☎22-2443



令和4年度小学校入学予定の児童に

入学準備祝金を交付します



来年度小学校入学予定児童の保護者へ7月にランドセル購入のアンケートを実施した結果、6割超のご家庭がすでに購入済みまたは購入予約済みのため、ランドセルの無料配布は行わず、来年度入学予定者へ入学準備祝金として5万円を交付します。

対象の保護者へは、後日案内を送付します。

☎学校教育課 ☎25-5228

ポテくまくんイチオン

産業支援インフォメーション

産業支援課 ☎ 25-5208

産業支援課から、ホットで耳寄りな情報をお届け！

今月号から、市内の産業振興に関する情報を「産業支援インフォメーション」としてお伝えします。

海と山の恋物語 ～秩父×下田海中熟成酒2021～ 第4弾・海中熟成酒フェア開催！

昨年10月、下田の海に沈めた秩父のお酒が、1年の時を経て秩父に帰ってきました。海の中でゆっくり熟成したロマンあふれるお酒をお楽しみください！

と き 10月17日(日)～(予定)

※予約分は先行して引渡し

ところ 地場産センター1階物産館

内容 店舗販売・下田特産品の販売

問 (一財) 秩父地域地場産業振興センター

☎ 25-0088



がんばれ秩父！

秩父市

×

PayPay

最大20%戻ってくる キャンペーン開催！

長引くコロナ禍における市内の消費を活性化させるため、「PayPay」と連携したキャンペーンを開催します！「PayPay残高」による支払いで、最大20%戻ってきます。

対象店舗 市内の「PayPay」加盟店
(※一部店舗を除く)

対象期間 11月1日(月)～30日(火)

付与上限 1回につき 3,000円

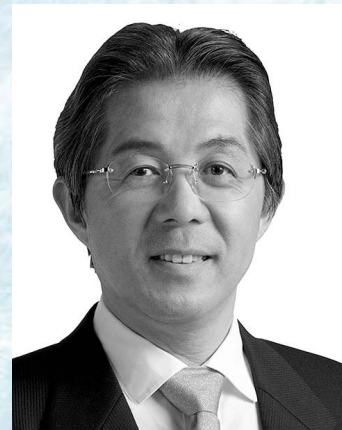
期間上限 10,000円



※1つの商品やサービスを分割で決済することはキャンペーン規約で禁じられています。通常1回の決済にて支払うべき商品等代金を、複数回に分割して決済することによりボーナス(残高)付与を受けたことが判明した場合、キャンペーンによるボーナス(残高)は取り消されますのでご注意ください。

市長

コラム



秩父市長 北堀 篤

感染拡大防止にご協力を

秩父市でも、新型コロナウイルスの「第5波」による感染者数が急増し、現在も、予断を許さない状況となっています。

秩父地域では、秩父郡市医師会のご協力により、5月16日から新型コロナウイルスワクチンの集団接種および個別接種を進めています。すでに、12歳以上の市民の約55%が2回目のワクチン接種を済ませています。ワクチン接種は、

感染拡大予防・重症化予防に大きな効果が期待できます。希望する市民の皆さん全てに接種が完了するまで、全力で取り組んでまいります。

ご自身や大切な人を守るために、「正しいマスクの着用」、「小

まめな手洗いや手指消毒の徹底」、「ゼロ密を目指す」、「飲食を伴う場面での感染予防」、「不要不急の外出の自粛」など、市民の皆さんには引き続きご協力をお願いします。

さて、令和元年10月、皆さんの記憶にも残っていることと思いますが、台風19号が伊豆半島に上陸し、その後、関東地方を通過しました。この台風は大型で勢力も強く、秩父市でも大雨特別警報が発表される記録的な大雨となり、浸水や土砂災害による被害が各所で発生しました。これからの時期、台風の接近や通過が予想されます。9月には、コロナ対策を徹底した上での防災訓練を、各町会等を中心に行う予定です。

皆さんには、日頃から防災に対する準備や意識の向上など、災害対策に積極的に取り組んでいただき感謝申し上げます。私から、コロナ禍という難しい状況の中ですが、市として市民の皆さんを支援し、対応するよう指示しました。

市議会9月定例会では、各議案が審議され、補正予算も含めて議決をいただきました。いよいよ市民の皆さんから期待と関心をいただいた事業を実施します。「ランドセルを無料配布する趣旨の入学準備祝金」や「出産費用に対する支援としての祝金」などです。詳しくは、今月の市報をご覧くださいと思います。

令和4年度 幼稚園・学童保育室の申し込み

☎ 学校教育課 ☎ 25-5228



高齢者叙勲

高齢者叙勲（春秋叙勲を受章されていない方で満88歳を迎える方）をご紹介します。

瑞宝双光章

大塚 弘氏（上宮地町）

☎ 秩父郡市叙勲者連合会事務局

（秘書広報課）

☎ 22-12201

市立幼稚園

施設名・電話	通園学区	対象
久那幼稚園 ☎ 22-1502	秩父地区、大滝地区、荒川地区 ※大滝・荒川地区については、 希望で園バスによる送迎あり	5歳児、4歳児、3歳児 (平成28年4月2日～平成31年 4月1日生)の市内在住幼児

※完全給食を実施します。1学級35人以内です。

※久那幼稚園は、令和7年3月31日をもって閉園予定です。

※入園予定者を把握するため、令和5年度以降に入園を希望される方は、学校教育課まで電話連絡をお願いします。

願書配布 久那幼稚園 受付期間 11月11日(木)～12月2日(木)

申・園幼稚園へ直接申し込み・お問い合わせください。

市立学童保育室

入室基準 保護者の就労等により、放課後、児童の保育ができない場合

受付期間 11月11日(木)～12月2日(木)

申込書配布(10月～) および受付場所

学校教育課(歴史文化伝承館2階)、吉田・荒川総合支所市民福祉課

利用時間 平日(月曜日から金曜日): 放課後～午後6時45分まで

土曜日および長期休業日(春季・夏季・冬季・学年末):

午前7時45分～午後6時45分まで

※家庭状況等の調査により入室の可否を決定し、令和4年1月下旬に通知します。

※新型コロナウイルスの状況により、利用時間等が変更となる場合があります。



入室決定は先着順ではありません。なお、基準を満たしていても各学童保育室の入所状況により、入所できない場合もあります。

※ふれあい学校は、令和3年度で制度が廃止されます。

私立学童保育施設

私立の学童保育施設でも利用申し込みを受け付けています。

詳しくは直接、各施設へお問い合わせください。

施設名	所在地	電話番号
原谷学童クラブ	大野原2966	☎ 23-0774
かみたのキッズクラブ	荒川上田野994-15	☎ 54-0062
大畑アフタースクール	大畑町4-64	☎ 24-8221
寺子屋十三番(本園)	下宮地町17-6	☎ 22-1385
寺子屋十三番(分園)	東町26-7	☎ 26-7750

☎ 地域政策課 ☎ 22-12823

細については、市HPをご覧ください。



連する体験ができます。

・自動搬送デモンストラーション

・ドローンに関するパネル展示

・未来技術の展示

・未来技術の展示

市では、未来技術を活用した先端産業分野に取り組んでいます。

市民の皆さんの理解を深めるため、イベントを開催します。

「未来技術エキシビション」を開催!

国民年金だより

国民年金保険料は、振替での納付がお得です!

国民年金保険料の納付期限は翌月末ですが、当月末に口座振替することを「早割」といいます。早割は月50円(年間600円)割引されます。現金で納付する場合は、当月末までに納付をしても割引はありません。

また、6カ月分、1年分、2年分をまとめて前納する事も可能です。さらに割引があります。

※口座振替による前納の申し込みには、提出期限があります。お申し込み前に必ずご確認ください。

☎ 秩父年金事務所 ☎ 27-6560
市役所保険年金課 ☎ 25-5201
吉田・大滝・荒川総合支所市民福祉課

吉田 ☎ 72-6082
大滝 ☎ 55-0863
荒川 ☎ 54-2395

皆さんのご意見を

お寄せください！

秩父市パブリックコメント手続き

秩父市過疎地域持続的発展計画
(令和3年度～令和7年度)

計画の内容

過疎地域の現状やその対策および事業計画を定めた「秩父市過疎地域持続的発展計画（令和3年度～令和7年度）」を策定します。

公表時期および意見募集期間

10月15日(金)～11月15日(月)

公表方法

- ・市HPへの掲載
- ・地域政策課での閲覧
- ・吉田・大滝・荒川総合支所市民福祉課での閲覧

意見の提出方法

- ・地域政策課へ文書で提出
- ・吉田・大滝・荒川総合支所市民福祉課窓口へ文書で提出
- ・地域政策課へ郵便(〒368-1868 熊木町8-15) または
- ・FAX・Eメールで提出
- ・何でも投書箱へ投函

問 地域政策課 ☎ 22-2823

FAX 24-17272

✉ seisaku@city.chichibu.lg.jp

地域おこし協力隊

自伐型林業のモデル山林、奈良県吉野を視察

地域おこし協力隊が取り組む作業道づくり、路線踏査などの指導を受けている岡橋清隆氏(清光林業)の



所有林で「壊れない作業道づくり」の施業を行っている奈良県川上村の山林を視察しました。



いわゆる「大橋式作業道」が高密度に張り巡らされた森は、我々のお手本となる完成された山林です。施業技術はもちろん減災にもつながる「壊れない作業道づくり」をこれからも秩父で実践していきたいと思います。

自伐型林業に関する勉強会を開催

NPO法人自伐型林業推進協会・代表理事の中嶋健造氏をお招きして勉強会を開催しました。全国で活動している自伐型林業実践者の取り組みや自治体との連携などの事例を学びました。

市で地域おこし協力隊が取り組むべき課題や展開

方法についてもアドバイスをいただき、さらなるステップアップのヒントを得ることができました。



問 森づくり課

☎ 22-2369

地域おこし協力隊
長尾貴道・大塚宣之
土屋 彰

Facebook

「ちちぶ森の活人」というページで、活動を紹介しています！



公共工事の入札結果

(税込500万円以上)

入札契約方法	契約日【完成予定】	事業名【事業場所】	契約金額【予定価格】(税込/円)	率※	契約業者	工事担当課	入札契約方法	契約日【完成予定】	事業名【事業場所】	契約金額【予定価格】(税込/円)	率※	契約業者	工事担当課	
一般競争入札	8月6日【3月】	柳大橋補修工事【上影森・久那地内】	50,755,100【57,884,200】	87.68%	榊山口組	道路維持課 ☎26-6385	一般競争入札	8月27日【3月】	神岡第6地区地籍調査業務委託【大滝地内】	5,830,000【6,365,000】	91.59%	秩父測量設計(株)	大滝・地域振興課 ☎55-0861	
	8月16日【12月】	尾田蒔60号線道路舗装工事【寺尾・蒔地内】	17,268,222【19,742,800】	87.47%	浅見建設工業(株)	道路維持課 ☎26-6385		指名競争入札	8月10日【1月】	荒川上田野字南山周辺水路整備工事【荒川上田野地内】	8,195,000【9,334,600】	87.79%	荒川建設(株)	荒川・地域振興課 ☎54-2114
	8月16日【11月】	幹線10号線道路舗装工事【黒谷地内】	11,643,710【13,379,300】	87.03%	榊山口組	道路維持課 ☎26-6385		※印:一般競争入札、指名競争入札は「落札率」、随意契約は「契約率」を表します。 問 工事の内容…表中の工事担当課、契約関係…契約課 ☎25-5216						

「ちちぶ安心・安全メール」にて、防災・防犯情報、防災行政無線放送の内容、火災情報を配信中！

⑦ 2021.10 右のQRコードを読み取るか、t-chichibu@sg-m.jpに本文が空白のままメールを送ってください。





あっぱれ 子どもたち!

市内の中学校に通う皆さんが、各分野で素晴らしい成績を残しました。今季開催された大会で活躍した皆さんをご紹介します。

一中ソフトテニス部女子が関東・全国大会へ



埼玉県中学校体育連盟主催、学校総合体育大会女子ソフトテニスの部個人戦で吉田美桜さん、猪野ちひろさんが第5位、同じく永田在さん、徳永円結さん組も第5位となり、関東大会への出場を果たしました。関東大会でも吉田さん・猪野さん組が第3位、永田さん・徳永さん組が第5位となり、見事全国大会に出場を果たしました。全国大会でも永田さん・徳永さん組がベスト16、吉田さん・猪野さん組がベスト32と健闘しました。

※左から永田在さん(1年)、徳永円結さん(1年)、吉田美桜さん(3年)、猪野ちひろさん(2年)

一中ソフトボール部女子が関東大会へ



埼玉県中学校体育連盟主催、学校総合体育大会ソフトボールの部女子が見事優勝し、関東大会への出場を果たしました。関東大会では、残念ながら1回戦敗退となりました。

※1列目左から中村心唯さん(2年)、富田梨緒さん(3年)、牛島心花さん(3年)、町田珠里さん(3年)、新井心菜さん(3年)、岩田明さん(3年)、今井侑和さん(2年)、2列目左から坂本百合愛さん(3年)、齋藤環さん(1年)、浅賀奈々さん(1年)、強矢桃加さん(1年)、島田紗羽さん(1年)、濱田結花さん(1年)、増井美心さん(1年)、加藤舞美さん(2年)、清水監督、3列目左から仁木コチ、高野冬莉さん(1年)、嶋崎衣都さん(1年)、富田芽衣さん(1年)、穂刈心春さん(1年)、池田夢和さん(1年) 高橋蒼さん(1年)

一中弓道部男子・女子が関東・全国大会へ



埼玉県県民総合スポーツ大会【弓道中学生の部】兼全国中学生弓道大会埼玉県予選会の男子団体の部で1位から3位を独占し、優勝チームは、関東・全国大会への出場を果たしました。全国大会では、残念ながら予選敗退となりましたが、持てる力を発揮し、代表にふさわしい試合をみせました。



また、男子個人戦では井上祥太さんが優勝、北堀祐成さんが準優勝しました。

※上段左から引間達哉さん(3年)、井上祥太さん(3年)、濱田宇宙さん(3年)、中段左から町田蓮さん(3年)、齋藤隼泉さん(3年)、北堀祐成さん(3年)、下段左から浅賀鉄平さん(2年) 黒澤巧睦さん(2年)、石野高雅さん(2年)



埼玉県県民総合スポーツ大会【弓道中学生の部】兼全国中学生弓道大会埼玉県予選会の女子団体の部で3位入賞し、関東大会への出場を果たしました。関東大会では、予選敗退しましたが、持てる力を発揮し代表にふさわしい試合を見せました。また、女子個人戦では行本春菜さんが優勝しました。

※左から行本春菜さん(3年)、田口乃愛さん(3年)、須藤沙良さん(3年)

一中陸上部男子が関東大会へ



埼玉県中学校体育連盟主催、学校総合体育大会陸上の部男子走幅跳で、大澤俊さん(3年)が第2位となり、関東大会への出場を果たしました。関東大会では、残念ながら予選敗退となりました。

一中相撲部男子が関東大会へ



埼玉県中学校体育連盟主催、学校総合体育大会相撲団体の部で3位入賞し、関東大会への出場を果たしました。関東大会では、残念ながら1回戦敗退となりました。

※左から、嶋崎宗真さん(2年)、浅見昊さん(3年)、落田勇人さん(2年)、菊地漣さん(3年)、松本琉希さん(3年)

影森中柔道部女子が県大会入賞



埼玉県中学校体育連盟主催、学校総合体育大会柔道の部女子-63kg級で高橋由妃さん(2年・写真右)が第3位、70kg超級で高橋美知代さん(3年・写真左)が第3位に入賞しました。

宝くじおしゃべり音楽館～思い出のスクリーンミュージック～



クラシックから、映画音楽、ミュージカルの名曲まで、懐かしのスクリーンミュージックをお届けします。

出演 トーク&ナビゲーター：春風亭小朝
歌：島田歌穂 ピアノ：小原孝 指揮：藤野浩一
演奏：おしゃべり音楽館ポップスオーケストラ

とき 12月25日(土)午後2時開演（1時15分開場）

ところ 市民会館大ホールフォレスト

料金 【全席指定】一般2,500円 高校生以下1,500円
(当日 各500円増し)

※4歳からご入場いただけます。 ※宝くじの助成により特別料金となっています。
※チケットの販売は埼玉県在住の方のみが対象です。

チケット発売日 10月24日(日) ※発売初日は午前10時より受付開始
チケット専用電話 0494-23-2294 (午前9時～午後6時 火曜日休館)
※予約後、2週間以内に市民会館ホール事務室にてお引き取りください。
※座席選択はできません。

チケットぴあ <https://t.pia.jp/> Pコード (204-502)
窓口販売 市民会館ホール事務室 (午前9時～午後6時 火曜日休館)
※チケットの残券がある場合のみ、10月25日(月)より発売開始

📍秩父宮記念市民会館 ☎24-6000



お子さんの預かり事例

- 病時や病後時の子どもの見守り
- 保護者の体調不良時など当日・前日の緊急を伴うお預かり
- 宿泊を伴う時に子どものお預かり
- 保育施設で、病気などの呼び出しがあった場合の送迎や、お預かり

令和3年度緊急サポート講習会
サポートに入る前に、保育のこ
とや病気の子どもへのケアについて
の実践的な知識を、4日間の講習
で学びます。

単発の活動が中心
になりますので、空
いている時間で新し
い子育て支援をお手
伝いくださるサポート会員（有償
ボランティア）を募集します。
※秩父市緊急サポート事業は、秩
父市（こども課）から委託を受
けてNPO法人病児保育を作る
会が運営します。



秩父市緊急サポート事業
保育サポート
会員募集!

緊急サポート事業は、前日や当
日など、急な育児の援助を受けたい方（サ
ポート会員）が行いたい方（サ
ポート会員）が会員となり、緊急
サポートセンターが仲介して行
う事業です。

HP「ポテくまぐんの部屋」で検索！
☎秘書広報課 ☎22-2201

イチゴ狩り・ピ
アノ・大太鼓・ゴミ拾い
など盛りだくさん！
※個人的または限ら
れた範囲内で使用す
る場合を除いて、ポ
テくまぐんのデザイ
ンを使用するには、
事前申請が必要です。



秩父市イメージキャラクター
ポテくまぐんの新デザイン登場♪

☎048-2297-2903
✉byoujhoiku@oboe.on.ne.jp

とき	ところ	内容
12月6日(月) 午前9時30分～ 午後4時30分	秩父宮記念 市民会館 2階 会議室2	緊急サポートの活動・新生児の保育と 昨今のお母さん事情・サポーター体験 談等
12月8日(水) 午前9時30分～ 午後4時30分		子どもの心と発達・子どものお世話(最 新の保育グッズ)と遊び
12月13日(月) 午前9時30分～ 午後4時30分		小児の病気と特性・病児の観察とケア・ 感染予防
12月15日(水) 午前9時30分～ 午後4時30分		子どもの事故と安全管理・応急措置・ リスクマネジメント

※保育士・看護師の資格をお持ちの方、子育て支援にかかわる活動を
されている方は、免除できる日がありますのでご相談ください。

通話料無料！防災行政無線の放送内容が聞きづらい場合は電話で確認ができます。



☎市民生活課 ☎26-1133

✉seikatsu@city.chichibu.lg.jp

いきいき市民フォーラム

「アキラめない心」

～共に支え合う愛と絆100%～

秩父市観光大使でお馴染みのアキラ100%（大橋彰）さんをお迎えし、夢に向かう気持ち、あきらめない心、家族の絆など男女共同参画の視点を交えてさまざまなお話しをしていただきます。



と き 11月7日(日)午後1時30分開演（1時開場）

と ころ 市民会館げやきフォーラム

講 師 アキラ100%（大橋彰）氏

定 員 80人

参加費 無料

10月18日(月)から市民生活課、吉田・大滝・荒川総合支所市民福祉課にて入場整理券を配布します。（土・日・祝日は配布しません。）一人2枚まで。定員になり次第締め切ります。未就学児はご遠慮願います。

※駐車台数には限りがありますので、なるべく乗り合わせでのご来場をお願いします。

げすいどう通信

下水道を正しく使いましょう

家庭や事業所から出る汚水を処理する下水道は、正しく使用することにより、本来の機能を発揮することができます。

そこへ異物が流れ込んだりすると、下水管が詰まったりして、ひいては、ポンプ場や処理施設の故障等にも繋がり、生活環境に多大な影響を与えます。

毎日の生活で使用している下水道が正常に稼働するように、日頃から注意して正しく使いましょう。

（公社）日本下水道協会イラスト集より



台所から油脂類、食べ残しなどをそのまま排水口に流すと、下水管が詰まったり悪臭の原因となります。調理油は、新聞紙や古紙などでふき取り、残飯等は、可燃ごみとして捨てましょう。

トイレでは、トイレットペーパー以外のものは可燃ごみへ出し、流さないでください。

浴室・洗面から髪の毛を流すと、排水管や下水管の繋ぎ目に引っかかり詰まりの原因となりますので、排水口へ目皿等を置き髪の毛などを流れないようにしましょう。



また、石油類、薬品などを下水管へ流すと、管が破損したり、機器故障等の原因となりますので、廃棄方法を確認し、適切に処理してください。

☎下水道課 ☎25-5218

消費生活センターからのお知らせ

SDGs(エスディー・ジーズ)

って何？

最近、ニュースなどで「SDGs」と耳にすることが多くなったような気がします。2015年、国連サミットで採択された国際社会全体が取り組むべき目標のことです、英語の略称です。日本語では「持続可能な開発目標」と訳され、既に地方自治体や企業、大学などで目標達成に向け取り組んでいる様子も紹介されています。

持続可能な社会とは、「地球

環境や自然環境が適切に保全され、将来の世代が必要とするものを損なうことなく、現在の世代の欲求も満足させるような開発が行われている社会」というのだそうです。



技術革新、経済発展は私たちの生活を豊かで便利なものにしませんが、一方で地球環境の悪化をもたらし、温室効果ガスの排出量の増加は気候変動を起し、世界中で深刻な問題になっているといえます。国内でも、自然災害が多発しており、四季の移り変わりを感ぜにくくなったような気がします。SDGsは、17の持続可能な開

発目標と具体化した169のターゲット、232の指標により、「誰一人取り残さない」社会の実現を誓い2030年を年限に達成を目指すとしています。

17の目標とは

- ① 貧困をなくそう
- ② 飢餓をゼロに
- ③ すべての人に健康と福祉を
- ④ 質の高い教育をみんなに
- ⑤ ジェンダー平等を実現しよう
- ⑥ 安全な水とトイレを世界中に
- ⑦ エネルギーをみんなに。そしてクリーンに
- ⑧ 働きがいも経済成長も
- ⑨ 産業と技術革新の基盤を作ろう
- ⑩ 人や国の不平等をなくそう
- ⑪ 住み続けられるまちづくりを
- ⑫ つくる責任、つかう責任
- ⑬ 気候変動に具体的対策を
- ⑭ 海の豊かさを守ろう
- ⑮ 陸の豊かさを守ろう
- ⑯ 平和と公正をすべての人に
- ⑰ パートナリーシップで目標を達成しよう

CO2排出やプラスチック問題、食品ロスへの取り組みなど、私たち消費者もつかう責任側として、少しでも地球環境にダメージを与えない消費行動で関わっていきましょう。

秩父市消費生活センター

毎週月～金曜日(祝祭日はお休み)
午前9時～正午、午後1時～4時
☎25-5200

秩父市消防団特別点検を 縮小して開催します

消防団特別点検は、点検者（秩父市長）により消防団員の職務遂行に必要な、服装規律、機械器具および消防操法訓練などが総合的に点検されます。



今年度も、新型コロナウイルス感染症の影響により、内容を縮小し、感染防止対策を徹底して行います。また、感染拡大防止のため、来賓や一般の方の見学についてはご遠慮いただきます。

とき 11月7日(日)午前10時開始

ところ 影森グラウンド

サイレン吹鳴のお知らせ

特別点検当日の午前10時にサイレンを鳴らしますので、火災とお間違えのないようご注意ください。

☎危機管理課消防団担当 ☎21-0127

ストップ! 滞納

10月～12月は滞納整理強化期間

税負担の公平性および税収入を確保するため、埼玉県と県内全ての市町村では**滞納整理強化期間**を設定し、「ストップ! 滞納」を合言葉に徴収強化を進めています。



多くの方が期限までに納付されていますが、残念ながら一部の方は滞納している状況にあります。

秩父市においても、悪質な滞納者に対する差押の強化など、滞納の解消に向けた取り組みを集中的に行います。

納期内納付にご協力をお願いします。

市税等の納付は口座振替が便利!

市税等（市県民税、固定資産税・都市計画税、軽自動車税、国民健康保険税）は口座振替による納付をお勧めします。申込方法など、詳しくはお問い合わせください。

☎収納課 ☎22-2210

手話で

〇〇をやってみた!

手話を動画で見られます



「うれしい」



「悲しい」

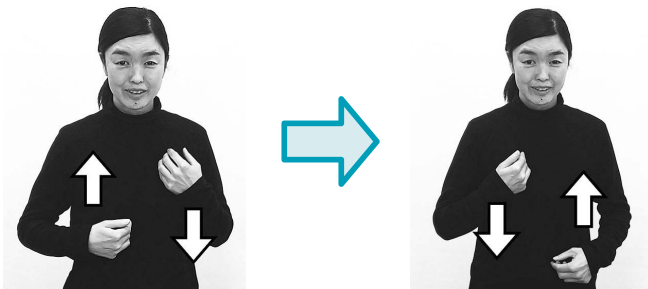


身近にたくさん

手話や聴覚障がいが題材のマンガを知っていますか？
ほかにも映画やアニメ、絵本もあります。書店や図書館などにあるかも？

いろいろな**ことば**を手話でやってみます！
上のQRコードを読み込んで、手話動画もぜひご覧ください。

「うれしい」



湾曲した両手の指先を胸に向け、交互に上下に動かします。

「悲しい」



つまんだ右手2指を
目元から頬に沿って
下ろします。



ちちぶ雇用活性化協議会からのお知らせ

申・問 ちちぶ雇用活性化協議会 ☎ 26-7691 へ電話

または ☎ から

ご参加お待ちしております!



セミナー名	シニア活躍支援セミナー (観光)	第2回「職場見学バスツアー」
と き	10月22日(金)午後2時～4時	11月8日(月)午後1時 秩父市役所2階会議室集合 (時間厳守)
と ころ	小鹿野文化センター 大会議室	秩父市内企業2社
講 師	秩父ジオパーク上席推進員 吉田 健一氏 秩父市産業観光部観光課 宮前 拓朗氏	株式会社矢尾百貨店 株式会社ベルク
対 象 員	求職者 20人 (先着順)	おおむね55歳以上の求職者 10人 (先着順)
費 用	無料	無料 (傷害保険加入は協議会負担)
内 容	大地の成り立ちから読み解く秩父の魅力の説明します。ジオパーク秩父の紹介と高齢者の生きがいライフについて学びます。	秩父地域の皆様とともに繁栄する「株式会社矢尾百貨店」と、地域社会の人々により充実した生活を目指す総合食品スーパー「株式会社ベルク」の職場見学です。

ナイトバザール295回

と き 10月16日(土)午後7時～

感染防止対策をして、ナイトバザールを楽しもう!

★陸前高田産直販売

さんま等を原価にて販売します!

★ハロウィン

の仮装をして、来てくれた方には、お菓子をプレゼント



★ストライダーコース

★秩父一シリーズ

★秩父屋台囃子実演会

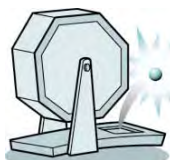
★ナイトバザールにお店を出てもらう参加者募集中! ご希望の方は、

安田 (☎ 22-0511) まで

★福引大会

参加方法 ナイトバザールの福引会場に市報のこのページを持参すると、福引に1回参加できます。(1人1枚まで)

※市報はお返しします。景品はなくなり次第終了します。詳しくは、新聞折り込みチラシにて。



済印

がんばる商店街!

東町ジャンボ菊セール

と き 10月中旬(開花状況による)

東町通りに約60基のジャンボ菊を飾ります。ぜひ商店街にお出かけください。

☎ 東町商店街協同組合 山岸

22-0883

チャレンジ祭り開催!

と き 11月7日(日)

午前10時～午後4時

と ころ ウニクス秩父内ザ・チャレンジ秩父周辺

内 容 抽選会やチャレンジ祭りオリジナルゲームなど

★出店者・出演者募集!

秩父および秩父を中心とした周辺エリアに関連する生産者、事業者、団体など。出店費用は景品を1,000円分ご提供いただくだけ。

☎ 080-4433-4225

☎ yanagi425@gmail.com

ジョイントフェスティバル開催

と き 10月16日(土)～31日(日)

期間中、商店街加盟店で買い物をして、抽選会に参加しよう。詳しくは、16日(土)の新聞折り込みチラシをご覧ください。

☎ 秩父市商店連盟連合会

22-4411

わが家のアイドル



あさみ あお
阿左美 葵 ちゃん
「お外あそびだーいすき!!」
(上影森)



わたなべ のあ
渡邊 望愛 ちゃん
「パパだーいすき♡」
(柳田町)



さいとう あさひ
齋藤 朝陽 くん
「おもちゃ大好き!!」
(上町)



うえはら みよ
上原 美耶 ちゃん
「笑顔がチャームポイント♡
みんなの人気者☆」
(寺尾)

1～1歳半程度の市内在住のお子さんの写真を同封し、住所・保護者の氏名・電話番号・お子さんの氏名(ふりがな)・性別・生年月日・コメントを明記の上、秘書広報課までご応募ください。(メールの場合は、件名に「わが家のアイドル」、本文に必要な事項を入力し、500KB以上の画像を添付の上、hisyo@city.chichibu.lg.jp まで。)抽選に漏れた方も、2歳になる月まで再抽選します。

夢をかなえる 未来にはばたく

秩父地域の高校

皆野高等学校

「タイとの交流事業」

夏季休業中、タイのパンヤピワット経営大学付属中学・高校との交流事業を早稲田大学・皆野町・地域おこし協力隊の支援により、オンラインで実施しました。はじめに大学や大学を設立した企業の説明を受けた後、「アニメと秩父」をテーマに皆野高校・皆野中学校の生徒がプレゼンを行い、次いで「日本のアニメがどのように捉えられているか」についてタイの学生がプレゼンを行いました。さらに中高生にとってアニメはどのような影響があるかをグループで話し合い、最後はそれぞれのグループのまとめを発表してもらいました。英語や日本語での話し合いはとても盛り上がり、有意義な交流事業となりました。



「生徒商業研究発表大会3大会連続関東大会出場」



「令和3年度第26回埼玉県高等学校生徒商業研究発表大会」が行われ、皆野高校3年生チーム「高校生による地域おこしビジネス～害を利益に～」の研究発表が見事「最優秀賞」を獲得し、3大会連続関東大会出場となりました。

市民文芸

俳句

選	真弓	須田
遥 ^よ 拝 ^{はい} の奥宮閉ざす霧の声	授 ^{さづ} かりし初孫双子百 ^{さる} 日 ^{すべ} 紅	忘 ^わ れ得 ^え ぬ空晴れ晴れと終戦日
敗 ^く 戦 ^く 忌 ^い 語 ^ご り部 ^ぶ も逝 ^し き雨 ^{あめ} しとど	山 ^{やま} 百 ^{ひゃく} 合 ^が を空 ^{そら} 瓶 ^{びん} に活 ^い け作 ^し 業 ^{ぎやう} 小 ^{せう} 屋 ^{おく}	ハ ^は ンカ ^ん チ ^ち の花 ^{はな} が咲 ^さ いてる小 ^{せう} 間 ^ま 物 ^{ぶつ} 屋 ^{おく}
お ^お あ ^あ が ^が ん ^ん な ^な 味 ^{あじ} 噌 ^{そう} 田 ^{でん} 楽 ^{らく} の ^の 中 ^{ちゆう} 津 ^{しん} 芋 ^{いも}	コ ^こ ロ ^ろ ナ ^な 禍 ^{わざはひ} に ^に 来 ^き ち ^ち ゃ ^ゃ あ ^あ だ ^だ め ^め よ ^よ と ^と 言 ^い へ ^へ ぬ ^ぬ 盆 ^{ぼん}	普 ^ふ 提 ^{てい} 寺 ^じ の ^の 空 ^{そら} を ^を 狭 ^{せま} し ^し と ^と 赤 ^{あか} 蜻 ^{とんぼ} 蛉 ^{へび}
思 ^{おも} ひ ^ひ 出 ^で は ^は 尽 ^つ く ^く る ^る こ ^こ と ^と な ^な し ^し 沙 ^{しゃ} 羅 ^ら の ^の 花 ^{はな}	荒 ^あ 川 ^{かわ} 白 ^{しろ} 久 ^く	荒 ^あ 川 ^{かわ} 賢 ^{けん} 川 ^{かわ}
上 ^{かみ} 町 ^{まち}	荒 ^あ 川 ^{かわ} 白 ^{しろ} 久 ^く	上 ^{かみ} 町 ^{まち}
荒 ^あ 川 ^{かわ} 賢 ^{けん} 川 ^{かわ}	荒 ^あ 川 ^{かわ} 白 ^{しろ} 久 ^く	荒 ^あ 川 ^{かわ} 賢 ^{けん} 川 ^{かわ}
小 ^こ 川 ^{かわ}	荒 ^あ 川 ^{かわ} 白 ^{しろ} 久 ^く	小 ^こ 川 ^{かわ}
和 ^わ 子 ^こ	荒 ^あ 川 ^{かわ} 白 ^{しろ} 久 ^く	和 ^わ 子 ^こ
荒 ^あ 川 ^{かわ} 白 ^{しろ} 久 ^く	荒 ^あ 川 ^{かわ} 白 ^{しろ} 久 ^く	荒 ^あ 川 ^{かわ} 白 ^{しろ} 久 ^く
内 ^{うち} 田 ^{でん}	荒 ^あ 川 ^{かわ} 白 ^{しろ} 久 ^く	内 ^{うち} 田 ^{でん}
大 ^{だい} 野 ^の 原 ^{げん}	荒 ^あ 川 ^{かわ} 白 ^{しろ} 久 ^く	大 ^{だい} 野 ^の 原 ^{げん}
中 ^{ちゆう} 宮 ^{みや} 地 ^ぢ 町 ^{まち}	荒 ^あ 川 ^{かわ} 白 ^{しろ} 久 ^く	中 ^{ちゆう} 宮 ^{みや} 地 ^ぢ 町 ^{まち}
吉 ^{きち} 田 ^{でん} 久 ^く 長 ^{ちやう}	荒 ^あ 川 ^{かわ} 白 ^{しろ} 久 ^く	吉 ^{きち} 田 ^{でん} 久 ^く 長 ^{ちやう}
齋 ^{さい} 藤 ^ふ 藤 ^ふ	荒 ^あ 川 ^{かわ} 白 ^{しろ} 久 ^く	齋 ^{さい} 藤 ^ふ 藤 ^ふ
大 ^{だい} 仙 ^{せん}	荒 ^あ 川 ^{かわ} 白 ^{しろ} 久 ^く	大 ^{だい} 仙 ^{せん}
黒 ^{くろ} 谷 ^や	荒 ^あ 川 ^{かわ} 白 ^{しろ} 久 ^く	黒 ^{くろ} 谷 ^や
日 ^{にっ} 野 ^の 田 ^{でん} 町 ^{まち}	荒 ^あ 川 ^{かわ} 白 ^{しろ} 久 ^く	日 ^{にっ} 野 ^の 田 ^{でん} 町 ^{まち}
原 ^{はら}	荒 ^あ 川 ^{かわ} 白 ^{しろ} 久 ^く	原 ^{はら}
江 ^え 原 ^{げん}	荒 ^あ 川 ^{かわ} 白 ^{しろ} 久 ^く	江 ^え 原 ^{げん}
下 ^{かみ} 吉 ^{きち} 田 ^{でん}	荒 ^あ 川 ^{かわ} 白 ^{しろ} 久 ^く	下 ^{かみ} 吉 ^{きち} 田 ^{でん}

〔評〕 江原さんの句、三峯神社の遙拝殿から見る奥宮は霧の声までが聞こえる神秘的な世界。原さん、初孫と生命力に満ちた百日紅でめでたい。中村さん、終戦の衝撃と青空を忘れない、人生の証し。齋藤さん、戦後七十六年、「語り部も逝き」は戦争への深い思い。斎藤ふみ子さん、瓶の山百合が作業小屋の安らぎとなる。内田さん、しゃれたハンカチの木の花と小間物屋の組合せが楽しい。濱仲さん、方言と中津の地名を取り合せた土の匂いの句。濱田さん、軽妙な口語を通して、「言へぬ」に人々や土地柄が浮かぶ。小川さん、菩提寺の赤蜻蛉を穏やかに静かに静かに見つめている。橋本さん、沙羅の花とは夏椿、白く可憐な花。思い出は沙羅の花に浄化される。

※次回11月号は短歌を掲載します

俳句、短歌の応募は、住所・お名前(ふりがな)を明記の上、必ず通常はがきで秘書広報課までお送りください。1通に2句または2首まで、各1通までです。

俳句 10月末締切→12月号に掲載

短歌 11月18日(休)締切→1月号に掲載



コロナ禍での防災訓練の実施

9月5日、地震や風水害による災害に備えるため、各町会では秩父市総合防災訓練が行われました。

各町会とも感染症対策を徹底した上で、自分の身は、自分で守るという「自助」、自分たちの地域は、自分たちで守るという「共助」の意識を持ち、避難訓練や消火訓練、連絡網での安否確認など、工夫を凝らした訓練を行いました。



特急ラビューで朝採れブドウ「ちちぶ山ルビー」を池袋へ!

8月25日～27日、15軒のブドウ園で、朝収穫された合計約180房の「ちちぶ山ルビー」が特急ラビューで輸送され、西武池袋本店で販売されました。幻のブドウとも称される秩父地域オリジナル品種「ちちぶ山ルビー」は、生産量が少なく市場にあまり出回らないため、西武池袋本店でも人気で3日間とも完売しました。また、池袋駅からは、同店舗の人気グルメが輸送され、西武秩父駅前温泉 祭の湯で販売されました。



定年後を豊かに生きるために!!

9月13日、ちちぶ雇用活性化協議会では、「退職準備ライフプランセミナー」を開催しました。セミナーでは、定年後、豊かに生きるために「お金」「健康」「生きがい」の3つをバランスよく準備することや、老後の人生も想定した人生設計をすることが必要であるなど分かりやすい講演でした。就業や老後に関するセミナーなども開催していますので、ぜひホームページをご確認ください。



大田公民館、キッズミニギャラリー開催!!

9月6日～24日、大田公民館でキッズミニギャラリーが開催されました。この企画は公民館活動に子どもたちが関わられるように企画され、コロナ禍でなかなか出かけられなかった夏休み期間中に、子どもたちが作成した計41点の作品を展示しました。絵・折り紙・書・ぬりえをはじめ、個性あふれる作品は、来場者を喜ばせていました。また、11月6日・7日には、大田公民館文化祭で展示される予定です。

お知らせ

のページ

HP ホームページを参照

1 選挙に係る投票速報 テレフォンサービスの 番号が変わります

選挙の時に、投票速報を電話で聞くことができるサービスの番号が次のとおり変わります。

☎0180-99-1605

☎選挙管理委員会 ☎22-8200

2 もしもの時の話し合い 「人生会議」について学び会

「人生会議」とは、誰にでも訪れる最期の時のために、あなたが望む医療やケアについて前もって考え、家族や医療チーム等と話し合い、思いや方針を共有する取り組みのことです。

ご自分の人生を最期まで自分らしく生き、自分らしく逝くために一緒に学びましょう。参加費は無料、「人生会議」に関する資料を差し上げます。

ところ ①荒川公民館②歴史文化伝承館③大田公民館④尾田蔭公民館

とき ①10月26日②11月9日③11月16日④11月30日（いずれも火曜日午前10時～11時30分）

定員 ①②④30人③25人

受付開始 ①②③10月15日(金)④11月1日(月)

講師 秩父市立病院加藤寿医師
申・☎で秩父市立病院地域医療連携室（☎25-5013）

3 狂犬病予防注射を 必ず接種させてください！

狂犬病予防法では、犬の飼い主は飼った年に1回必ず狂犬病予防注射の接種を義務付けています。狂犬病予防法施行規則では、注射時期を毎年4月～6月までとしています。

令和3年度においては、新型コロナウイルス感染症のまん延等の、やむを得ない事情により期間内に接種ができなかった場合、同年12月31日までの間で接種を行えば、期間内に接種したことみなすと厚生労働省より通知されています。

☎生活衛生課 ☎25-5202

4 奥秩父大滝紅葉まつり中止について

新型コロナウイルス感染拡大防止のため、「奥秩父大滝紅葉まつり」を中止します。大滝の紅葉をご覧になる際は、感染症防止対策を行った上でお越しください。

☎奥秩父大滝紅葉まつり実行委員会 ☎55-0861

5 戦没者追悼式の中止および 献花式の開催について

「令和3年度秩父市戦没者追悼式」は、新型コロナウイルス感染拡大防止のため開催を中止とし、10月29日に羊山公園忠霊塔において、遺族会代表者と献花式を執り行います。ご参列を予定されていた方には、ご理解のほどよろしくお願ひします。

☎社会福祉課 ☎25-5204

遺族会事務局（秩父市社会福祉協議会） ☎22-1514

6 「チャレンジデー2021」の 開催中止について

10月27日(水)に開催が延期されたチャレンジデー2021について、新型コロナウイルス感染症拡大が続いていることから、開催を中止します。

参加者、関係者の安全を第一に考慮しましたので、ご理解をお願いします。

☎市民スポーツ課 ☎25-5230

7 吉田よさこい祭の中止について

11月7日(日)に開催予定の吉田よさこい祭は、新型コロナウイルス感染拡大防止のため、中止とします。

なお、同時開催のよさこい文化祭については、取方体育館にて感染防止対策を行い開催する予定です。

☎吉田総合支所地域振興課 ☎72-6083

広告

広告

8 一般競争入札により 市有地を売却します

【売却物件】 秩父市上宮地町 地目：宅地			
地番	地積(㎡) (坪数)	売却価格 (最低制限価格)	売却方法
4564-1	629.40 (190.39)	41,162,760円	一般競争入札

【案内図】 至熊谷方面、売却地、ドラッグストア、飲食店、宮地グラウンド、秩父第一小、至大滝方面

【売却物件】 秩父市中宮地町 地目：宅地			
地番	地積(㎡) (坪数)	売却価格 (最低制限価格)	売却方法
5050-3	648.44 (196.15)	23,732,904円	一般競争入札

【案内図】 至熊谷方面、売却地、秩父ふたばこども園、国道140号、車販売店、秩父市中宮地町、至大滝方面

申 10月11日(月)～11月19日(金)までに所定の申込書に必要書類を添えて左記窓口へ

※期日までに申込者がなかった場合は先着順による売払を行います。

※詳しくは市HPをご覧くださいか、左記へお問い合わせください。

問 管財課 ☎ 22-22208

9 10月は里親月間です 「里親…知っていますか？」

親の病気や死亡、育児放棄や虐待などさまざまな事情により、家庭で生活することができない子どもたちが、現在、県内で約1,800人います。

里親は、家庭で暮らせない子どもたちを、温かく見守り、養育してくださる方のことです。

もっと多く子どもたちが温かい家庭の中で生活できるよう、県では里親を募集しています。

問 熊谷児童相談所
☎ 048-521-4152

10 麻薬・覚醒剤・大麻乱用防止運動 10月1日～11月30日まで を実施します。

麻薬・覚醒剤・大麻・危険ドラッグなどの薬物乱用は、健康を害する大変危険なもので、自分の人生だけでなく、家族など周りの人たちの人生までも狂わせてしまいます。

特に大麻は、「体に害がない」などの誤った情報で若者を中心に乱用の拡大が懸念されています。

○薬物の誘いには、きっぱりはっきり断りましょう。

○薬物乱用は1回でも「ダメ。ゼッタイ。」

正しい知識を身につけ、薬物乱用を根絶しましょう。薬物で困りの人は、ご相談ください。

問 秩父保健所 ☎ 22-3824
埼玉県薬務課
☎ 048-830-3633

11 確認しましょう！最低賃金

埼玉県最低賃金が10月1日から時間額956円に改定されました。

最低賃金は、賃金の最低限度を定めるもので、年齢や雇用形態に関係なく、パートや学生アルバイトを含め、県内の事業場で働く全ての労働者に適用されます。

使用者も、労働者も、賃金額が1時間当たり956円以上かどうか必ず確認しましょう。

※一部の産業には、特定(産業別)最低賃金も適用されます。

問 秩父労働基準監督署 ☎ 22-3725
埼玉労働局賃金室
☎ 048-600-6205



12 秩父地域障害者就職面接会

とき 11月10日(水)午後1時～4時(受け付け午後0時30分～)

ところ 秩父宮記念市民会館2階けやきフォーラム

※事前予約制です。

申・問 ハローワーク秩父障害者担当
☎ 22-3215 FAX 24-6898

広告

広告

13 鳩保己一学園(盲学校) 高等部専攻科入学者の募集

対象 県内在住で次の条件のいずれにも該当する方

- ①両眼の矯正視力が概ね0.3未満の方、または、矯正視力が0.3以上の方で、盲学校の教育を受けることが適当であると判断できる方
- ※なお、身体障害者手帳を未取得の方も含まれます。

②高等学校を卒業した方、もしくは、令和4年3月卒業見込みの方、または、これらの者と同等以上の学力があると認められる方

選考日 「第1次募集」11月26日(金) 「第2次募集」令和4年2月14日(月)

※第1次募集で募集人員に達した場合、第2次募集は行いません。 ※相談・見学は随時お受けします。 詳細はお問い合わせください。

岡県立特別支援学校鳩保己一学園(盲学校) 高等部専攻科教育相談担当(川越市笠幡85-1)

☎049-231-2121
FAX049-239-1015

14 「金子兜太記念 秩父鉄道の俳句」を募集

秩父鉄道や沿線風景などを題材とした俳句を募集します。

応募規定 秩父鉄道各駅に設置してある用紙(1枚につき3句まで記入、1人3枚まで応募可)に未発表作品をご応募ください。

入賞 特選3句、入選10句、佳作30句、それぞれ賞品を贈呈(令和4年3月ごろ入賞者へ通知)

※応募作品の著作権は協議会に帰属、入賞作品は秩父鉄道各駅に掲示予定。

申 12月3日(金)(必着)までに秩父鉄道各駅に提出または左記へ郵送
岡 秩父鉄道整備促進協議会事務局(熊谷市企画課内) 〒360-8601 熊谷市宮町2-47-1
☎048-524-1111

15 埼玉県地球温暖化防止活動推進員を募集

埼玉県では、地域における地球温暖化防止普及活動の担い手である「埼玉県地球温暖化防止活動推進員」として、令和4年4月から2年間、活動していただける方を募集します。

申 募集要領で応募要件等をご確認の上、11月30日(火)までにご応募ください。詳しくは、**HP**をご覧ください。

岡 埼玉県環境部温暖化対策課
☎048-830-3033

HP 「埼玉県地球温暖化防止活動推進員」で検索!

16 秩父看護専門学校推薦入試

令和4年度の看護学生を募集します。推薦選考入試を行います。

①二次募集 ②三次募集
試験日 ①11月28日(日)、②12月19日(日)

出願期間 ①11月15日(月)～11月24日(水) ②12月6日(月)～12月15日(水)

選考方法 書類選考、一般常識、小論文、面接(①、②ともに共通)
※学校見学も随時行っています。
岡 秩父看護専門学校 ☎25-4696

17 自衛官募集

①防衛大学校学生
②自衛官候補生(任期制自衛官)
受付締切 ①10月27日(水)②年間を通じて受け付け

試験期日 ①11月6日(土)・7日(日)(2次試験あり)

応募資格 ①18歳以上21歳未満の高卒者(17歳で高卒見込の者含む) ②18歳以上33歳未満の者(令和4年4月1日までに18歳になる者含む)
その他 受付締切・試験期日は、変更になる場合がありますので、詳細は左記に、お問い合わせください。
岡 自衛隊秩父地域事務所
☎22-6157

18 熊谷高等技術専門学校 秩父分校技能講習受講生募集

生活のための介護実技
とき 12月4日・11日(全て土曜日)午前9時～午後4時まで

ところ 熊谷高等技術専門学校秩父分校
受講料 3,600円

申・岡 11月1日(月)～10日(水)に往復はがきまたは**HP**で熊谷高等技術専門学校秩父分校(☎22-1948)へ
HP 「熊谷高等技術専門学校」で検索!

広告

教室・講座

19 空手道初心者教室

とき 10月17日(日) 午前10時～11時30分
22日(金)午後7時～8時30分(全2日間)

ところ 西小学校体育館
内容 空手道の基本ほか
対象 小学生以上の男女(幼児可)

参加費 無料(当日受け付け可)
服装 運動のできる服装
申・岡 秩父市空手道連盟事務局
川田 ☎22-0961



**20 秩父市訪問型生活支援サービス
従事者養成研修会(市委託事業)**

今、ケアを必要とする高齢者を、地域が一体となって支えていく仕組みづくりが求められています。この研修は、認知症などにより、介護が必要になった高齢者の生活支援のノウハウを学ぶことができます。研修修了された方は秩父市から「介護予防・日常生活支援総合事業」を行う事業所で訪問型生活支援サービスの担い手になることができます。

とき 11月10日(水)・18日(木)
午前9時～午後4時

ところ 福祉女性会館第7会議室

受講料 無料

定員 20人

申・問 10月27日(水)までに☎で秩父市社会福祉協議会(☎22-1514)

**21 たのしくヘルスアップ教室
「タオルを使った筋力トレーニング」
(基本編・応用編)**

8月の実施が緊急事態宣言の発令により中止になったため、左記のとおり変更し実施します。

とき 「基本編」11月16日(火)「応用編」11月25日(木)いずれも午後1時30分～3時30分

ところ スポーツ健康センター

対象 秩父市民の方

定員 100人

22 市民乗馬教室

参加費 無料
※秩父市版健康マイレージ対象事業
申・問 10月末までに☎で秩父保健センター(☎22-0648)または窓口にて

とき 10月24日(日)午前8時集合

ところ 羊山公園馬場

内容 初歩的な乗馬レッスン

対象 小学5年生以上(一般含む)

定員 20人

参加費 1,000円(保険料含む)

服装 トレーニングウェア、手袋、ゴム長靴

申・問 10月21日(木)までに秩父市乗馬連盟 清川☎090-3690-9139、または岸本☎24-0939



23 村山直儀展

世界的に活躍されている村山直儀の絵画展です。

とき 10月30日(土)～11月14日(日)

午前10時～午後5時

ところ ぎやらりーかみいし 閩ぎやらりーかみいし

上石☎23-7666



**24 J.C講演会「夢のチカラ
言葉が紡ぐ未来のかたち」**

とき 11月24日(水)開演・午後6時30分(開場・午後5時30分)

ところ 秩父市文化体育センター

定員 300人(事前申し込み必須)

講師 里崎 智也氏(千葉ロッテマリーンズスペシャルアドバイザー)

参加費 無料

申・問 受付付中

閩秩父青年会議所 嶋田☎22-4411 J.Cブランドディング委員会 委員長 木暮☎080-4337-8714

**25 第10回和楽会
端唄と俗曲のおひらき会**

端唄は三味線伴奏で歌う2分くらいの音楽です。

とき 11月6日(土)午後1時10分～3時まで(午後1時開場)

ところ 上町街かどギャラリー2階和室

定員 15人

参加費 無料

閩和楽会事務局☎090-2738-5065

**26 秩父の環境を考える会
山里自然館主催事業
影森・上田野の歴史街道を歩く**

とき 10月28日(木)午前10時～午後3時

**27 東京大学演習林「しおじの会と
東大秩父演習林を歩こう」**

ところ 荒川歴史民俗資料館集合

講師 新井 充氏

定員 15人

参加費 500円

申込期間 10月12日(火)～22日(金)

申・問 ☎54-00022 (道の駅あらかわ)

午前10時～午後4時受け付け

とき 11月13日(土)午前10時～午後2時30分

ところ 秩父市大滝(詳細な集合場所は別途参加者にお知らせ)

※現地集合から解散まで各自の車で移動していただきます。

定員 10人(申し込み順)

参加費 500円

申込期限 10月28日(木)(必着)

申・問 または☎で申し込み

閩東京大学秩父演習林☎22-0272 ☎23-9620

☎supporter-chichibu@ufa-u-tokyo.ac.jp

28 ウマウのふれあふりーナー

とき 11月14日(日)午前10時～午後3時

ところ 埼玉県みどりの村

対象 小学生以上

参加費 乗馬体験1人 500円

※申し込みは不要

閩埼玉県みどりの村指定管理者 〒368-0101 小鹿野町下小 鹿野27、☎75-3441



29 健康度チェックと健康寿命をのびこせ！までも若々しく

いろいろな測定をして健康チェックを行います。ぜひご参加ください。



とき 11月8日(月)
午前10時～午後3時

ところ 歴史文化伝承館

内容 骨密度、血管年齢、体組成等の測定、健康相談(希望者)

対象 秩父市民の方

定員 30人(先着順)

参加費 無料

※秩父市版健康マイレージ対象事業
申・固 10月15日(金)から☎で秩父保健センター(☎22-0648)へ

30 第39回市民ハイキング「秩父・高篠恒持神社と秋の礼所めぐり」

とき 10月24日(日)午前8時40分

※小雨決行

集合 高篠恒持神社前

コース 恒持神社↓4番金昌寺↓5番語歌堂↓10番大慈寺↓3番常泉寺↓恒持神社

参加料 200円(保険料、当日集金)

持ち物 昼食・飲み物・雨具等

申 10月20日(水)までに健康づくり連絡会
浜中☎24-1418
大久保☎23-4702
黒澤☎24-3184

31 埼玉県民の森

①親子で作ろう「森の木箱」!
埼玉の木と森大研究!!

②丸山ハイキング

とき ①10月30日(土)第1回午前10時～正午 第2回午後1時～3時
②10月31日(日)午前9時～午後3時30分

ところ ①埼玉県民の森
②西武秩父線芦ヶ久保駅集合

参加費 ①1,000円②500円

定員 ①20人(各回10人)②10人

対象 ①5歳以上②小学5年生以上(①②ともに小学生以下は保護者同伴)

持ち物・服装 ①②昼食、飲み物、各種催しに適した服装

申込期限 ①②10月27日(水)

申・固 ☎で埼玉県民の森☎23-8340

32 彩の国ふれあいの森

①彩の国ふれあいの森「紅葉まつり」
②中津芋の美味しい食べ方教えます

とき ①11月3日(水・祝)
午前10時～午後3時
②11月21日(日)午前10時～午後1時

内容 ①丸太切り、木工工作のほか、木工品、郷土料理などの販売
②中津芋みそころがし・中津芋みそ田楽作り

参加費 ①無料(ただし、一部の体験は有料)②1,000円(昼食付き)

33 花の森ごども園

対象 ②小学生以上(小学生は保護者同伴)

定員 ②10人(申し込み順)

申込期限 ①事前申込不要(各種体験は当日受け付け)②11月14日(日)

申・固 ☎で彩の国ふれあいの森埼玉県森林科学館☎56-0026

①わくわく秋まつり
はっぴーのおすそわけ
直火での調理体験、自然素材を使った遊び場の提供やワークシヨップのほか、手作りの作品や軽食の販売などを行います。

とき 11月14日(日)午前10時30分～午後3時

ところ 花の森ごども園

参加費 入場無料(体験内容により100円～500円の参加費がかかります。)

持ち物 マイ箸、マイカップ、マイバック

服装 汚れてもいい服装

②ママと楽しむ森のようちえん

とき 11月2日(火)午前10時30分～午後2時

ところ 花の森ごども園

対象 0歳児からの親子

定員 12組

参加費 1,500円(保険料を含む)



持ち物 おにぎり、水筒、着替え、帽子、長靴、カッパ、タオル(汁物と季節の野菜のおかず付き)

※事前申し込み必須

③ベビーマッサージ講座

とき 11月9日・12月14日・1月11日(2～6カ月児)
10月19日・11月16日
12月21日・1月18日(7～12カ月児)(全て火曜日) 午前10時30分～午後1時30分

ところ 花の森ごども園

対象 2～12カ月児の赤ちゃんとママ(保護者)

参加費 1,500円(昼食付き)

持ち物 バスタオル・赤ちゃんの飲み物(ミルクなど)

④はらっぱい食堂

とき 10月22日・29日、11月5日・26日、12月17日、1月7日・14日・28日(全て金曜日) 午後5時～7時

ところ 多世代交流カフェいっこ

内容 子ども服リユース、多世代交流型子ども食堂(弁当)

参加費 大人500円(ドネーション制)、子ども無料

固 ①②③認定NPO法人森のECHICA花の森ごども園(下吉田7114-13)☎26-6828(平日午前10時～午後4時)
固 ④ゆいっこ(下吉田3809)☎26-6827(平日午前10時～午後4時)



10・11月の無料相談室

！ 都合により中止となる場合があります

市民生活課の無料相談 ☎26-1133 (消費生活(多重債務)は☎25-5200)

相談名	とき・ところ	相談名	とき・ところ
消費生活(多重債務)	月～金曜 9時～12時・13時～16時 秩父市役所(※)	市 民	毎月第2・4木曜 13時～16時
法 律	11月2日(火)・18日(木)10時～15時 秩父市役所(※)	行 政 手 続	10月12日(火)、11月9日(火) 13時～15時
	※電話予約が必要。10月20日(水)9時から受付、各日先着10人	登 記	10月20日(水)、11月17日(水) 13時～15時
人 権	毎月第2・4水曜 13時～16時 秩父市役所(※)	税 務	11月1日(月) 10時～12時
行 政 ※時間は いずれも 13時～15時	10月18日(月)、11月15日(月)	労 働・年 金	11月12日(金) 13時～15時
	11月1日(月)	女 性	10月26日(火)、11月30日(火) 13時～15時
	10月25日(月)、11月22日(月)	不 動 産	10月22日(金)、11月26日(金) 10時～12時、13時～15時
	10月11日(月)、11月8日(月)		場秩父市役所2階相談室 ※事前の電話予約が必要。 ☎24-1774埼玉県宅建協会秩父支部事務局へ

※相談日が祝日の場合はお休みです。

相談名	相談日・内容・問い合わせ	相談名	相談日・内容・問い合わせ
子 育 て	月～金曜 9時～16時 秩父市子育て支援センター(下郷児童館内) ☎24-1712	結 婚	11/13(土) 13時～16時 ※完全予約制(先着8人) 秩父市社会福祉協議会 ☎22-1514 場福祉女性会館
子どもについての心配ごと	月～金曜 8時30分～17時15分 家庭児童相談室(社会福祉課) ☎25-5204	心 配 ご と	月～金曜 8時30分～17時15分 秩父市社会福祉協議会 ☎22-1514
DVについて	月～金曜 8時30分～17時15分 社会福祉課 ☎25-5204 ※吉田・大滝・荒川総合支所市民福祉課でも実施	内 職	月～金曜 9時～16時 ジョブプラザちちぶ(地場産センター3階) ☎24-5222
生活困窮者への支援について	月～金曜 8時30分～17時15分 社会福祉課 ☎25-5204 ※吉田・大滝・荒川総合支所市民福祉課でも実施	職 業	月～金曜 9時～17時 場ジョブプラザちちぶ 産業支援課 ☎25-5208
身体障がい者について	月～金曜 9時～17時 フレンドリー(カナの会) ☎26-7102 ☎62-5613	中小企業向け よるず相談	埼玉県信用保証協会による相談(要予約) 産業支援課 ☎25-5208 場産業支援課 中小企業診断士による相談(木曜) 地場産センター ☎25-0088
知的障がい者・障がい児について	月～金曜 9時～17時 フレンドリー(清心会) ☎21-7171 ☎24-9963	労 働 相 談	埼玉県労働相談センター ☎048-830-4522 月～金曜 9時～17時 (受付:16時30分まで)
精神障がい者について	月～金曜 9時～17時 生活支援センター「アクセス」 ☎24-1025 ☎24-1026	かしこい就職 方法教えます	10/20(水)、11/8(月)・17(水) 10時～ 場秩父勤労者福祉センター(国道140号沿い、秩父第一小前) 定5人(1人45分、要予約) 予約専用受付ダイヤル(セカンドキャリアセンター事務局) ☎049-265-5844 場産業支援課 ☎25-5208
障がい者の就労・生活	月～金曜 9時～17時 秩父障がい者就労支援センター「キャップ」 ☎21-7171 ☎24-9963	無 料 相 談 会 (若者自立就労 支援事業)	深谷若者サポートステーション 予約専用受付ダイヤル ☎048-577-4727 対就労に不安や悩みを持つ若者(15歳～49歳) ※1人60分、要予約 場産業支援課 ☎25-5208
いじめ・不登校等	月～金曜 9時～12時、13時～17時 教育相談室 ☎26-6321 ※☎からメール相談可	元気なシニア の就業応援	ちちぶ雇用活性化協議会 ☎26-7691
法 律	毎月第4水曜 13時～16時(要予約) 場秩父地方庁舎内 県民相談総合センター ☎048-830-7830 ※予約受付は前日午前中まで		
人 権	月～金曜 8時30分～17時15分 さいたま地方法務局 人権擁護委員による相談 火曜(第5週を除く)9時～16時 秩父支局 ☎22-0827		
公 証 相 談	月～金曜 9時～17時 ※事前に☎で予約 場秩父公証役場 秩父公証役場(西武秩父駅前MTビル1階) ☎23-3788		

※相談日が祝日の場合はお休みです。

図書館だより

※図書館休館日はP.23「くらしのカレンダー」をご覧ください。

秩父図書館の催しもの

○わくわくえほんタイム(約30分)

と き 10月16日(土)、11月6日(土) 午後2時開始

と ころ 2階視聴覚室

対 象 幼児から小学生の児童

○おはなし会(約30分)

と き 10月23日(土)、11月13日(土) 午後2時開始

と ころ 2階視聴覚室

対 象 4歳以上の幼児から小学生の児童

※「セカンドブックスタート絵本の引換券」をお持ちの方は、○印のイベントの終了後に受付をします。引換券をお持ちください。

※○印のイベントに参加された方には、こどもどくしょポイントカードにポイントスタンプを押します。(高校生まで)

●親子でたのしむ絵本とわらべうた(約20分)

と き 10月27日(水)、11月10日(水) 午前11時開始

と ころ 2階視聴覚室

終了後、午後1時まで「フリータイム」として会場を開放します。

対 象 0～3歳のお子さんとその保護者

◎保健センターの4か月児健診で配布した「絵本の引換券」をお持ちの方は、「母子手帳」と一緒にお持ちください。

●大人のためのお話会

ふだん子どもにしている童話や昔話を大人の方にも楽しんでいただく集いです。どうぞお気軽におでかけください。

と き 11月9日(火) 午後2時開始

と ころ 3階展示集会室

移動図書館車の巡回予定

●大血川地区(午後1時30分～2時)

10月22日(金)

●栃本会館付近待避所(午後1時30分～2時)

10月28日(木)

●上吉田塚越 風間商店前(午後2時30分～3時)

11月16日(火)

◎大雨等悪天候により、巡回できない場合があります。

◎貸出しには『図書館利用カード』が必要です。利用カードがない方はその場で発行しますので、身分証明書をお持ちください。

◎貸出期間は次回巡回日までです。

休日急患当番医

●秩父都市医師会

【休日急患対応】

まずは休日診療所または在宅当番医療機関を受診してください。

【救急告示医療機関】

重症救急患者優先のため、軽症と思われる場合にはお待ちいただくことがあります。

	秩父都市医師会休日診療所 【診療時間：午前9時～午後6時】	在宅当番医療機関 【診療時間：午前9時～午後6時】	【診療時間：午前8時30分～翌日午前8時30分】 ※午後6時以降は必ず電話で確認の上受診してください
10月10日	休日診療所(内・小) 熊木町 ☎23-8561	小鹿野中央病院(内) 小鹿野町 ☎75-2332	10月10日 皆野病院 皆野町 ☎62-6300
17日		荒船医院(内・外) 横瀬町 ☎24-0160	17日
24日		あいおいクリニック(内・消内) 相生町 ☎26-7001	24日 秩父市立病院 桜木町 ☎23-0611
31日		石塚クリニック(内・呼) 大野原 ☎22-6122	31日
11月3日		健生堂医院(内・外) 東町 ☎22-0270	11月3日 秩父病院 和泉町 ☎22-3022
7日		金子医院(内) 皆野町 ☎62-0039	7日
14日		小鹿野中央病院(内) 小鹿野町 ☎75-2332	14日 秩父市立病院 桜木町 ☎23-0611

※平日、休日の救急医療体制については秩父都市医師会の☎でもご確認いただけます。

※医療機関の都合で変更になることがあります。秩父消防本部(☎21-0119)にご確認ください。

平日夜間急患対応

平日夜間小児初期急患対応

土曜夜間急患対応

午後6時以降は必ず電話で確認の上受診してください			【診療時間：午後7時30分～10時】祝日は行いません 必ず電話で確認の上受診してください			午後6時以降は必ず電話で確認の上受診してください (一般、小児共通)	
月曜	皆野病院	皆野町 ☎62-6300	月曜	あらいクリニック	本町 ☎25-2711	10月16日	秩父市立病院
火曜	秩父市立病院	桜木町 ☎23-0611	火曜	秩父市立病院	桜木町 ☎23-0611	23日	皆野病院
水曜	秩父病院	和泉町 ☎22-3022	水曜	秩父病院	和泉町 ☎22-3022	30日	秩父市立病院
木曜	秩父市立病院 桜木町 ☎23-0611 ※10/14・28、11/11は 皆野病院(皆野町 ☎62-6300)		木曜	秩父市立病院 桜木町 ☎23-0611 ※10/14は近藤医院(日野田町 ☎22-0043) 10/28は石塚クリニック(大野原 ☎22-6122) 11/11はヨコゼ診療所(横瀬町 ☎23-3311)		11月6日	皆野病院
金曜	秩父市立病院 桜木町 ☎23-0611		金曜	秩父市立病院 桜木町 ☎23-0611		13日	秩父市立病院

埼玉県の救急電話相談

お医者さんに行くべきか迷ったら、まず相談！

埼玉県の救急電話相談は、24時間年中無休で対応しています。突然のけが・体調不良などのときに、家庭での対処方法や、すぐに受診するべきかを相談できます。医師や看護師等が相談員となり、アドバイスしてくれますので、お気軽にお電話してください。

電話番号 **#7119 (シャープ7119番)**
※NTTブッシュ回線、ひかり電話、携帯電話の場合
048-824-4199
※ダイヤル回線、IP電話、PHSの場合

【利用上お願い】

埼玉県救急電話相談は医療行為ではなく、電話でのアドバイスにより、相談者の判断の参考としていただくものです。あらかじめご理解の上、ご利用ください。

埼玉県精神科救急情報センター

夜間・休日において、精神疾患を有する方やその家族などから緊急的な相談を電話で受け付けます。

電話番号 **048-723-8699**
(ハローキューキュー)

受付時間 平日(月～金曜)：午後5時～翌午前8時30分
休日(土曜・日曜・祝日)：午前8時30分～翌午前8時30分

新型コロナウイルス感染症かも？と不安な時の医療機関の受診について

発熱や倦怠感など新型コロナウイルス感染症のような不安な症状がある場合は、かかりつけ医や近隣の医療機関に事前に電話で相談し、医師の判断に従って受診してください。

どこの医療機関を受診するべきか分からない場合や不安な場合は【埼玉県受診・相談センター】☎048-762-8026(月～土 午前9時～午後5時30分)あるいは【県民サポートセンター】☎0570-783-770(24時間対応)へ相談してください。

埼玉県指定診療・検査医療機関検索システム

「埼玉県指定診療・検査医療機関」とは、埼玉県内の医療機関で新型コロナウイルスとインフルエンザ両方の診療・検査を行うことができる医療機関です。埼玉県が医療機関を指定し☎で公表しています。

発熱した時にどの医療機関に相談するか迷ったら、この検索システムで近隣の医療機関をご確認ください。

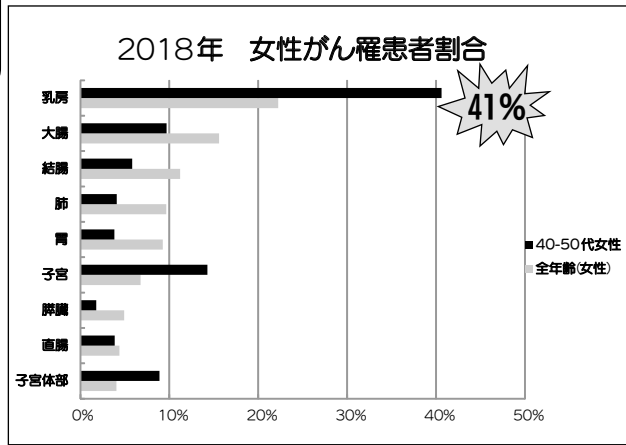
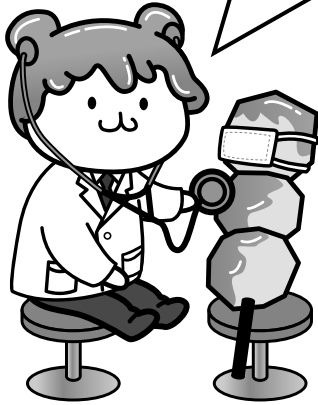


ほけんセンターだより

乳がんは女性に多く、40歳から50歳代をピークに発症します。

日本人女性の約9人に1人が生涯で乳がんにかかると推定されています。子育てや仕事など、一番忙しい時期にかかる病気のため、早期発見することが大切です。

女性がん罹患者の内、乳がん割合が全年齢では22%・40～50歳代では41%なんだね。検診に行こう！



※国立がん研究センターHPよりデータ引用

Information

詳細はこちら



健康
カレンダー



秩父市
HP



ママ、パパ応援

子育て支援アプリ
ちちぶっこ



【乳がん検診を受けましょう】

乳がんは早期に発見し、適切な治療を受けた場合90%以上は治ると言われています。

乳がんの治療は昔に比べ進歩しています。定期的に乳がん検診を受けましょう。

集団がん検診お申し込みの詳細については、健康カレンダーをご覧ください。各保健センターにお問い合わせください。

予防接種

高齢者肺炎球菌（23価）予防接種にかかる費用の一部を助成しています

とき 令和4年3月31日(木)まで
対象者 健康カレンダーをご覧ください。すでに23価肺炎球菌ワクチンを接種したことがある方は対象になりません。

費用 2,500円（生涯1回限り、生活保護世帯および中国残留邦人等支援受給の方は無料）

各保健センター窓口にて接種に必要な書類を配布します。65歳になる方には、書類を郵送済みです。紛失の場合は各保健センター窓口へ申請にお越しください。

子育て世代包括支援センター

むし歯を予防しよう！
食事とおやつはリズムよく♪

糖分が口の中にあると、むし歯菌がそれをエサにして、歯を溶かす酸を作ります。酸にさらされる時間が長いほど、むし歯になりやすいため、食事やおやつは決まった時間に食べ、食後は歯をみがきましょう。



おやつは自然な甘みで、糖分の少ない果物やお茶などが良いでしょう。

健康マイレージクイズ

ヒント：市報9月号
自殺に関連することで、正しいものに○、誤っているものに×をつけてください。

- ①自殺者は年間約2万人もいて、その多くが防ぐことができない。
- ②あなたにもできる自殺予防のための行動は、「気づき」「傾聴」「つなぎ」の3つである。
- ③ゲートキーパーとは、悩んでいる人に気づき、話を聞き、必要な支援につなげて見守る人のことである。
- ④ゲートキーパー養成講座は、保健センターで申し込みができる。

【回答欄】

①	②	③	④

※ポイント付与の窓口は、各保健センターです。

献血 とき

- ①10月31日(日) 10:00～11:45 ①ベルク公園橋店
13:00～16:00
②11月19日(金) 10:00～11:00 ②埼玉県秩父保健所
※変更もありますので事前に確認をお願いします。



ところ (主催団体)

くらしのカレンダー



10月の納税

問 収納課 ☎ 22-2210

納期限
11/1(月)

●市・県民税 第3期
●国民健康保険税 第4期

納期内の納付にご協力をお願いします。

口座振替をご利用の方は、納期限の日に振り替えますので預貯金の残高をご確認ください。

日	月	火	水	木	金	土
10/10 休館：大滝	11 荒川 行政相談 休館：秩父 荒川 吉田	12 大滝 胃がん検診 ソーシャルクラブ すこやか相談(ことば) 秩父 行政手続相談	13 10か月児健康診査 ママサロン(皆野町) 秩父 人権相談 休館：吉田	14 夜間窓口 1歳6か月児健康診査 吉田 育児相談 秩父 市民相談 休館：吉田	15 ママサロン(横瀬児童館) 休館：秩父	16 休館：大滝
17 休館：大滝	18 すこやか相談(子育て) 秩父 行政相談 休館：秩父 荒川 吉田	19	20 ママサロン(横瀬児童館) 秩父 登記相談 吉田 人権相談	21 赤ちゃんのあそびの教室 秩父 法律相談	22 乳・子宮頸がん検診 ママサロン(下郷児童館内) 秩父 不動産相談	23 休館：大滝
24 休館：大滝	25 1歳6か月からのあそびの教室 大滝 行政相談 休館：秩父 荒川 吉田	26 秩父 女性相談	27 荒川 乳・子宮頸がん検診 育児相談 ママサロン(横瀬児童館) 秩父 人権相談	28 夜間窓口 秩父 市民相談	29 ママサロン(横瀬児童館)	30 休館：大滝
31 最終日曜 窓 口 休館：大滝	11/1 秩父 税務相談 吉田 行政相談 休館：秩父 荒川 吉田	2 秩父 法律相談	3 文化の日 休館：吉田 大滝	4	5 ママサロン(長瀬町)	6 休館：大滝
7 マタニティ 育児 体験教室 休館：大滝	8 荒川 育児相談 荒川 行政相談 休館：秩父 荒川 吉田	9 ソーシャルクラブ すこやか相談(ことば) 秩父 行政手続相談	10 4か月児健康診査 ママサロン(小鹿野町) 秩父 人権相談	11 夜間窓口 3歳児健康診査 秩父 市民相談	12 ママサロン(下郷児童館内) 秩父 労働・年金相談	13 休館：大滝
14 休館：大滝	15 胃・乳・子宮頸がん検診 秩父 行政相談 休館：秩父 荒川 吉田	16	17 10か月児健康診査 ママサロン(横瀬児童館) 秩父 登記相談 大滝 人権相談	18 1歳6か月児健康診査 秩父 法律相談	19 吉田 乳・子宮頸がん検診 すこやか相談(運動発達) ママサロン(横瀬児童館) 休館：秩父	20 休館：大滝

平日夜間窓口	最終日曜窓口	休日等の戸籍の届出
午後5時15分～7時15分 (第2・4木曜日)	午前8時30分～正午 午後1時～5時	午前9時～正午 午後1時～4時
市役所本庁舎1階		市役所本庁舎1階 総合案内カウンター
①戸籍の届書の預かり ②戸籍謄本、住民票の写し ③印鑑登録および印鑑証明書の発行 ④納税と納税相談の受け付け ⑤火葬許可証等の発行業務 ⑥転入、転出、転居届等の受け付け(住民基本台帳カード等の処理を含む) ⑦国民健康保険、国民年金、高齢者医療等に関する業務 ⑧保育所、児童手当、子育て支援等に関する業務 ⑨パスポート(旅券)交付業務(最終日曜窓口では午前9時～正午、午後1時～4時30分)		①戸籍の届書の預かり ②火葬許可証等の発行業務
※上記業務の一部について、処理できない場合があります。詳細はお問い合わせください。		
問 市民課 ☎ 22-5348 保険年金課 ☎ 25-5201 こども課 ☎ 25-5206 収納課 ☎ 22-2210		問 ☎ 22-2211 (代表)

保健センターの催し・健診など(1段目)

■ P. 22「保健センターだより」や、3月号市報と併せて配布した「秩父市健康カレンダー」もご覧ください。

市民生活課の無料相談室(2段目)

秩父 市役所本庁舎2階 吉田 吉田総合支所
大滝 大滝総合支所 荒川 荒川総合支所
問 市民生活課 ☎ 26-1133

■ その他の相談は P. 20「無料相談室」をご覧ください。

図書館休館日(最下段)

秩父 秩父図書館 吉田 吉田分館
大滝 大滝分館 荒川 荒川図書館

■ P. 20「図書館だより」もご覧ください。



問題：さて、これは何でしょう？

答え：ぜ〜んぶ、「ジオパーク秩父」です。

★「答えの答え」は、ジオパーク秩父公式HPをご覧ください→



上記写真の解説とヒント

- | | |
|---|----------------------------------|
| 1 古秩父湾 深海時代の地層「取方の大露頭」 | 9 古秩父湾 浅海時代の地層「ようばけ」 |
| 2 妙見七つ井戸の1つ「五の井戸」 | 10 硬い砂岩の上にお堂がある「札所19番龍石寺」 |
| 3 河成段丘と深くかかわる秩父の織物産業 | 11 大達原の石灰岩岩壁と手掘トンネル |
| 4 石灰岩壁にある「神庭洞窟」 | 12 秩父名物のお蕎麦も大地の成り立ちと深い関係がある？ |
| 5 神々しい「明ヶ指の大カツラ」 | 13 県内最大の棚田「寺坂棚田」には縄文時代の遺跡も見ついている |
| 6 古秩父湾の海底に堆積してできた岩壁を流れる「子ノ神の滝」 | 14 対岸の「井戸破崩と明治の旧道」から撮影した「岩畳」 |
| 7 スリル満点の「秩父ジオグラビティパーク」かつての古秩父湾の海岸ヘタイプ！ | 15 白砂公園の奇岩「タフォニ」 |
| 8 明治21年(1888)、世界で初めて報告された「紅簾石片岩」とポットホール | |

P.3クイズの回答

- Q1 答え：②
3つとも海洋で生まれた岩石。両神山は硬い「チャート」からできてます。
- Q2 答え：③
ゾウの仲間の長鼻類、ジュゴンなどの仲間の海牛類が近いとされています。
- Q3 答え：①
羊山丘陵は約13万年前、市街地は約7万年前以降にできた河成段丘です。

ジオパーク秩父公式SNS



Facebook



Instagram



Twitter