



セーフコミュニティ  
国際認証都市！

市報

# ちちふ

2021

4 月号

No.193

令和3年4月10日  
毎月1回発行



## 視目坂下の歩道が完成！ ～安心して登下校できるようになったね～

発行・編集／秩父市役所 〒368-8686 埼玉県秩父市熊木町8番15号 ☎0494-22-2211 (代表)

人口／60,994人(-73人) 男／29,846人(-23人) 女／31,148人(-50人) 世帯／26,394世帯(+16世帯)(カッコは前月比)  
出生／20人 死亡／64人 転入／84人 転出／113人(2月中の人数) 【令和3年3月1日現在～外国人を含む～】

# 令和3年度 施政方針



令和3年2月24日に開会した市議会3月定例会の冒頭で、久喜邦康市長が発表した令和3年度の市政経営に対する基本的な考え方である施政方針の概要を抜粋してお伝えします。

## 「コロナから市民の命と生活を守る」

「ウィズコロナとアフターコロナ、迅速・適切に、変化への対応、国難ともいえる時代を乗り越え、新しい秩父市創造・未来への挑戦」を令和3年度の大きなテーマとして掲げ、新型コロナウイルスへの対応を中心とした1年とします。

## 最重要事項5項目

### ●感染拡大防止

(1)生活に感染防止策を徹底、ワクチン接種など各種事業を展開  
市民への周知では、3密を避け、手洗いとマスクの着用などが徹底されるよう、市報、SNS、秩父おもてなしTVや、ちちぶエフェムなどを活用し、感染防止に関する啓発を積極的に行います。  
ワクチンの接種事業では、国が示した接種順位を踏まえ、県、市、医師会との連携による接種体制の構築を進めています。医療従事者等から先行接種が開始となり、続いて高齢者、基礎疾患のある方、

高齢者施設等の従事者に対して、優先して実施します。

また、秩父地域1市4町は秩父郡市医師会と覚書を締結し、今後の協力関係に関する確認を行いました。市町村の枠を超えて、地域全体でのワクチン接種の取り組みは、全国初です。

埼玉県唯一の医師の市長として、引き続き、見識を持って埼玉県や医師会への働きかけを行い、緊密な連携のもと、迅速かつ適切にワクチンの接種を実施します。

健康増進事業では、健康相談や健康教育を実施します。また、秩父市版健康マイレージ事業を拡充し、楽しみながら継続した運動が実施できるよう推進します。

また、飲食店や旅館等における感染防止策をお願いするとともに、コロナ禍で落ち込んだ観光関連産業の消費拡大を図ります。

避難所のコロナ対策では、消毒用アルコールや間仕切りテントなどの資機材を活用するとともに、可能な限り多くの避難所を開設し

ます。また、避難所として活用可能な旅館やホテルを検討します。

(2)市立病院を新型コロナウイルス感染治療の地域中核病院として、また、2次救急医療の拠点として、行政で支える

新型コロナウイルスの感染治療では、的確な医療を提供するとともに、院内感染の防止に配慮し、地域の中核公立病院としての責務を果たします。また、秩父郡市医師会、秩父郡市歯科医師会、秩父郡市薬剤師会との連携をさらに強化し、協働で医療体制を整えます。

救急医療体制については、地域の2次救急を維持するため、医師等の確保や勤務条件の改善など、救急医療体制を堅持します。

老朽化が進んでいる市立病院では、病院施設の建替えについて、総合的な検討を進めてまいります。

産科医療の充実支援では、秩父地域で唯一の産科診療所を支援するため、ちちぶ医療協議会が県との連携により、埼玉医科大学病院と埼玉医科大学総合医療センターから産科医師を派遣していただいています。今後も財政支援を継続するほか、地域における適正な産科医療体制を維持してまいります。

(3)BCP(秩父市業務継続計画)に基づき、環境整備、感染拡大を防止しながら業務を遂行

電子申請の推進では、市民の方が自宅等から申請が可能となるよ

う、電子申請の項目を増やすとともに、対象窓口や必要書類を案内するサイトを運用し、庁舎内に留まる時間を短縮し、感染拡大防止を図ります。

テレワーク、ウェブ会議システムなどの活用では、電子化による新しい「働き方改革」を実践します。

●アフターコロナに向けた経済対策  
(1)秩父市の利便性をアピールし、企業誘致、移住促進を図る

企業誘致では、旧秩父セメント第1工場跡地で株式会社オプナスの操業が開始されました。残る跡地への企業誘致を引き続き積極的に推進し、雇用の確保と産業振興に努めます。また、市民待望の映画館「シネマコンプレックス」の来年春の営業開始に向けて、支援をします。

さらに、新たにIT関連企業等のサテライトオフィスの誘致にも取り組み、IT関連オフィス開設補助金を創設します。

中小企業に対する支援では、新たに新分野進出チャレンジ補助金を創設します。また、テレワークやオンライン会議の導入支援にも取り組みます。さらに、緊急特別融資制度など、市独自の効果的な対策を継続的に打ち出します。

道の駅ちちぶの充実では、周辺の各種施設と連携した機能的な道の駅となるよう、開発構想をまとめます。

**秩父版CCRC**（秩父市生涯活躍のまちづくり）では、引き続き、若い方も含めた多世代を対象とする**総合事業**（移住・交流促進事業）と、アクティブシニアを対象とする**モデル事業**（拠点整備事業）の2本柱で、人口増加策を推進します。

秩父地域の**県立4高校の魅力化プロジェクト**では、それぞれの特色を活かした地域連携を進め、地元中学生の地元高校への進学率を高めます。

**秩父地域おもてなし観光公社との連携を強化し、インバウンド事業を進める**

**インバウンド事業の取り組み**では、外国人観光客の受け入れ態勢を整えます。

**アニメツurisムの推進**では、テレビアニメ「あの日見た花の名前を僕達はまだ知らない。」の初放送から10周年を迎える節目の年に当たり、記念事業を実施します。また、県が実施する秩父公園橋の照明交換工事に合わせて、ライトアップ設備をフルカラーLED化する費用の一部を負担し、**秩父公園橋の魅力向上**につなげます。

**秩父ジオグラビティパークへの支援**では、新たにバンジージャンプが完成することから、三峰口駅周辺の活性化を目指します。

**(3)労働力の不足が懸念、雇用環境の改善を図る**

産業界との連絡調整を一元化し、

秩父経済の総合的な発展のため、産業支援課を設置し、企業誘致や商工業支援、雇用対策等に取り組みます。

**産業振興および労働力の確保**では、厚生労働省の委託事業である**地域雇用活性化推進事業**および**生涯現役促進地域連携事業**により、「健やかに彩り豊かなちちぶで働こうプロジェクト」を秩父地域1市4町で推進します。

●**少子高齢化への対応**

(1)少子化に歯止めをかける政策、子育てへの不安を解消する政策、子育て世代の働きやすい職場づくりを推進

**結婚新生活支援事業**では、新規に婚姻した世帯に対して、一定の条件のもと、住宅費用等の一部を助成し、婚姻率の向上に努めます。

**秩父版ネウボラ事業の推進**では、切れ目のないサポートを行い、子育てしやすい環境を整えます。

**子どもたちの版地域包括ケアシステムの構築**では、子ども食堂を中心に学習支援や多世代交流などを行う居場所づくり事業を拡大させ、体制整備を図ります。

**子ども家庭総合支援拠点の整備**では、子育てに関する総合的な支援機関の令和4年度中の開設に向けて、検討・準備を進めます。

**(2)教育環境の整備、基礎学力の向上を図るとともに、いじめや差別を許さない心の教育を推進**

GIGAスクールの推進では、

児童生徒1人1台のモバイル端末の活用を着実に進め、ICT教育を推進します。また、オンライン授業や学習支援動画の積極的な配信を行います。

**英語教育の充実**では、ALTを有効活用するとともに、アンチオック市との交流や外部指導者を招聘した事業を展開し、国際感覚が身に付くよう取り組んでいきます。

**ISS（インターナショナルセーフスクール）の取り組み**では、秩父第二中学校区内の3校において、再々認証の取得を目指します。

**学校環境の整備**では、国の補助金を活用した校舎、体育館の老朽化対策事業を学校施設長寿命化計画に沿って進めます。

**(3)健康に暮らし続けることができ、高齢者に優しいまちづくり**

**公共交通**では、秩父地域全体を一体的に捉えた地域公共交通計画の作成を進め、地域住民の移動手段の確保に努めます。

**介護予防活動・フレイル(※)対策**では、「秩父ポテくまくん健康体操」「秩父市地域サロン活動事業」を展開し、健康寿命の延伸に向け、通いの場づくりを支援します。

**成年後見制度の利用促進**では、制度における地域連携ネットワークの中核機関を設置し、利用の促進を図られるよう支援します。

また、「**ちちぶ版地域包括ケアシステム**」を推進し、高齢者支援

に取り組みます。

●**ソサエティ5.0の推進**

山間地域において、ドローンやIoT、自動走行などの**未来技術**を活用して、持続可能な社会システムの構築を目指します。秩父市未来技術社会実装協議会を立ち上げ、現在、大滝地区での社会実装に向けて、基本計画の策定を進めています。ドローン物流、遠隔医療（オンライン診療）、秩父版Maas（EVカーシェアリング、貨客混載）の各事業について、個別の技術実証の取り組みを進めます。

●**行政のデジタル化の推進**

**マイナンバーカードの取得を促進**し、住民票の写しおよび印鑑証明書のコンビニ交付の導入に向けて検討を進めます。

**重点事項13項目**

- ① 計画に基づく将来のまちづくり
- ② セーフコミュニティの再認証
- ③ ファシリテイマネジメントの推進
- ④ ゼロカーボンシティの推進
- ⑤ 森林環境譲与税の活用
- ⑥ 道路の整備
- ⑦ 障がい者福祉の充実
- ⑧ 保健センター事業の充実
- ⑨ 農業の振興
- ⑩ 吉田地区の振興
- ⑪ 大滝地区の振興
- ⑫ 荒川地区の振興
- ⑬ 公共性の高い機関のあり方の検討



(※) フレイル… 加齢とともに心身の活力（筋力や認知機能等）を含む生活機能が低下し、弱った状態。

健康と要介護状態の中間の段階であるが、適切な対応・対処で健康への回復・改善が可能な状態。

# 令和3年度当初予算

一般会計予算額 285億円

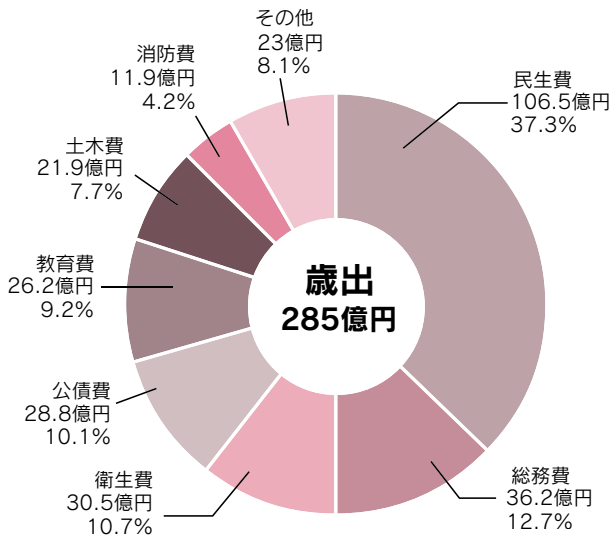
〔前年度比▲1.0%〕

令和3年度予算が、市議会3月定例会で可決されました。

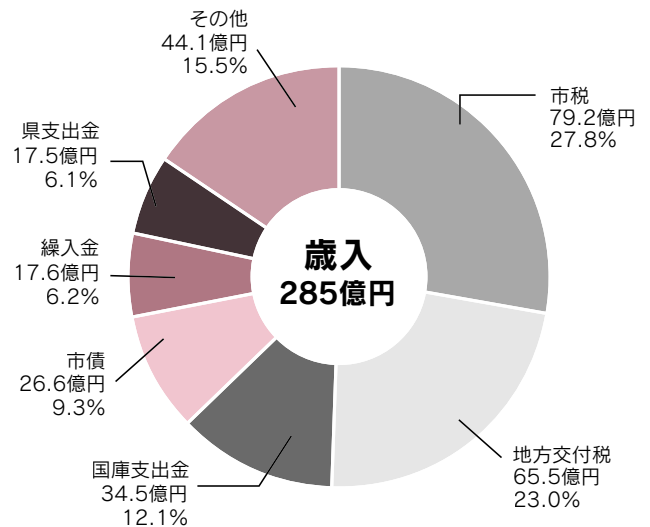
道路新設改良費の大幅な減少や、一般職人件費、公債費の減少などにより、令和3年度予算は前年度と比べ規模が縮小しました。継続事業として、ソサエティ5.0推進事業のほか、新たな事業として、アフターコロナに向けた体制整備を支援する事業など、変化に対応し、新しい秩父市を創造するための事業を盛り込みました。

創意工夫を凝らして、満足度の高い市民サービスの提供を進めていきます。

## 一般会計の歳出



## 一般会計の歳入



## 一般会計予算の概要

### 【歳入の概要】

新型コロナウイルス感染症の影響による市税の大幅な減少が見込まれています。

一方で、市にとって重要な収入である地方交付税は、合併特例措置の終了により減少が見込まれていましたが、新型コロナウイルス感染症の影響による市税の減少などの影響が国の地方財政計画に反映されたため、増収を見込んでいます。

### 【市債残高の状況】

令和3年度末の市債残高は約307億円となり、大規模事業の完了などの要因で、令和2年度末と比べて約1億円の減少となる見込みです。また、令和3年度以降も基金の活用などにより市債の抑制を進め、残高は減少する見込みです。

### 【歳出の概要】

民生費には、花の木学童保育室改修工事などを盛り込みました。総務費にはソサエティ5.0推進のための委託料や防犯灯LED化事業などの経費を計上しました。衛生費には、道路照明灯の省エネルギー化にかかる経費を、教育費には、小中学校の大規模改造事業などを計上しました。

### 【用語解説】

**地方交付税**…全国で同水準の行政を行うために交付される財源

**市債**…市の借入金

**民生費**…児童、高齢者、障がい者福祉のための経費や生活保護の経費

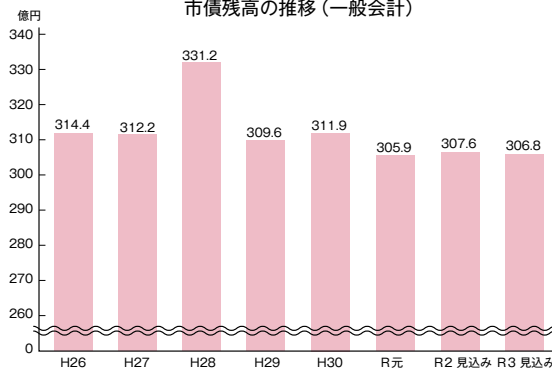
**総務費**…市の計画の策定や推進、内部管理、選挙等にかかる経費

**衛生費**…市民の健康づくり、環境保全のための経費

**教育費**…幼稚園、小学校、中学校などの運営・整備にかかる経費

**ソサエティ5.0**…国が提唱する目指すべき未来社会の姿

市債残高の推移 (一般会計)



## 令和3年度 注目の事業

### アフターコロナ対策

#### ●IT関連オフィス開設補助事業【新】 〔360万円〕

コロナ禍で働き方が多様化していることを受けて、IT関連企業を新たな企業誘致対象と位置付け、オフィス賃料等の補助制度を創設します。

#### ●新分野進出チャレンジ補助事業【新】 〔300万円〕

コロナ禍で売上が減少している中小企業が新たな業態や事業にチャレンジする事業費を補助する制度を創設します。

#### ●テレワーク普及促進事業【新】 〔66万円〕

テレワークへの対応が遅れている市内中小企業を対象に、秩父ビジネスプラザを活用し、支援を行います。

### 新たな地域振興

#### ●秩父公園橋ライトアップ事業【新】 〔1,500万円〕

県秩父県土整備事務所が行う秩父公園橋の照明交換に合わせ、主塔を照らす照明をフルカラーLEDにするための費用を一部負担し、秩父のランドマークとしての魅力をアップします。

#### ●道路照明灯・防犯灯LED化事業【新】 〔1,346万円〕

市管理の道路照明灯および防犯灯を、リース方式を活用してLED化し、使用電力の抑制、CO<sub>2</sub>排出量の削減を目指します。

#### ●ソサエティ5.0推進事業 〔6,927万円〕

地方創生推進交付金を活用して、ドローン物流・遠隔医療等の実証実験を通じて、社会実装に向けた課題検証を行います。また、各サービスを統合的に管理するシステムの開発に取り組みます。

### 少子高齢化への対応

#### ●小中学校校舎大規模改造事業【新】 〔3億7,423万円〕

学校施設長寿命化計画に基づいて、荒川西小学校、影森中学校および高篠中学校校舎の、大規模改造事業を実施し安全・安心な学校環境の整備を図ります。



大規模改修が行われる影森中学校

#### ●花の木学童保育室改修事業【新】 〔2,500万円〕

花の木小学校内に花の木学童保育室を整備する改修工事を行い、中村学童保育室の機能を移転し、既存の学童保育室の拡充を行います。

### 継続事業の発展

#### ●お花畑通線街路整備事業 〔3,500万円〕

秩父地方庁舎（北）入口交差点から地方庁舎に向かう未整備区間の道路拡幅工事に伴い、電線地中化による埋設管路等の整備を行います。

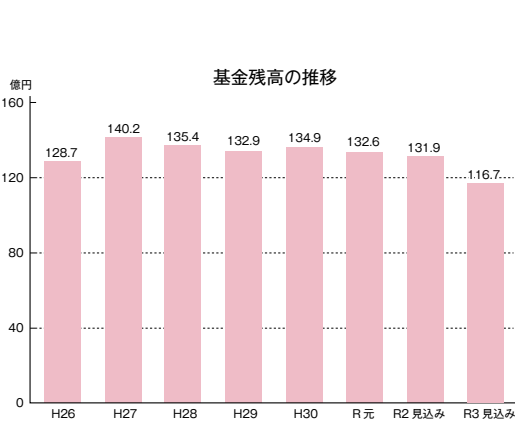
#### ●森林環境譲与税運用事業 〔6,633万円〕

森林経営管理制度に基づき、手入れの行き届いていない森林について、市が所有者から委託を受け、林業経営者へ再委託を行い、森林資源の適正な管理を進めます。

#### ●大滝温泉源泉整備事業 〔7,000万円〕

大滝温泉源泉ポンプの故障に伴い、現在は仮設ポンプでの営業を行っていますが、新たに源泉の掘削とポンプを設置し、大滝地区の観光拠点の活性化を図ります。

問 特別会計、企業会計の予算の概要は市HPをご覧ください。  
財政課 ☎ 2212203



「基金」です。市では、計画的に基金への積み立てを行い、財源を必要とするときに取り崩しを行っています。平成29年度では市債償還の財源として取り崩したため残高は減少しましたが、平成30年度末にはふるさと納税寄附金の基金への積み立てなどにより増加しました。令和元年度以降は市債の繰上償還の財源として取り崩しを行っているため残高は減少傾向にありますが、市民一人当たりの基金残高は、県内の他市町村と比較して高いレベルにあります。今後市債と基金のバランスに配慮しながら、基金の使い道を決めていきます。

### 【基金残高の状況】

## 第4弾!

「がんばれ秩父!最大20%戻ってくるキャンペーン」

開催します!



コロナ禍における秩父市内消費を活性化し、感染症予防の観点から直接現金の受渡しのない「キャッシュレス決済」を促進させるため、「Pay Pay」と連携したキャンペーンを開催します。ぜひご利用ください。

期間 5月1日(土)〜31日(月)

内容 市内のPay Pay加盟店(病院・調剤薬局・大手チェーンなど一部対象外)で、Pay Pay残高でお支払いをすると、最大20%のPay Payボーナスを付与します。

付与上限 3千円相当/回

1万円相当/期間  
1つの商品やサービスを分割で決済することはキャンペーン規約で禁じられています。

通常1回の決済にて支払うべき商品等代金を、複数回に分割して決済することにより景品付与を受けたことが判明した場合、キャンペーンによるPay Payボーナスは取り消されますのでご注意ください。

## 雇用確保推進奨励金を支給します!

支給します!

新型コロナウイルス感染症の影響により、一時的に休業等をする場合であっても、労働者の雇用の維持を図ろうとする市内の中小企業者に対し、雇用の安定および事業活動の継続を図るため、奨励金を支給します。

対象 次の①〜③を満たす方

①市内に事業所を有する中小企業者(法人または個人)

②新型コロナウイルス感染症の影響により、「雇用調整助成金」または「緊急雇用安定助成金」について令和3年4月以降分の支給決定を受けた方

※令和2年度にこの奨励金を受給した方でも、令和3年4月以降分の「雇用調整助成金」または「緊急雇用安定助成金」の支給決定を受けた場合対象となります。

③市税等の未納が無い方(徴収猶予の特例が認められている方を含む)

支給金額 1事業者一律10万円

申請方法 次の書類をご用意の上、産業支援課へ申請してください。

①奨励金申請書

②「雇用調整助成金」、「緊急雇用安定助成金」の支給決定通知書の写しまたはハローワークが申請を受け付けたことが分かる書類

③通帳コピー(振込先の口座情報)が確認できるもの)

## 「秩父市新型コロナウイルス感染症時短営業等協力奨励金」

交付対象を拡大します!

交付対象を拡大します!

交付対象者	交付金額
(1)時短営業協力飲食店	1店舗につき5万円
(2)感染症対策実施店	1店舗につき5万円
(3)食材等卸業者	1事業者につき10万円
(4)運転代行業者	1事業者につき10万円

①(2)時短営業協力飲食店および時短営業要請対象外の対面接客を主とする事業者で、令和3年1月12日〜令和3年4月30日までに、市内事業者から合計10万円以上(税抜)の感染症対策備品購入や店舗改修を行った者

②(2)対象「市内飲食店」↓「対面接客を主に行う事業者」に

③(2)備品購入、店舗改修期限…令和3年3月19日まで↓令和3年4月30日までに

④(2)との同時申請…(1)に加えて、(3)(4)の交付対象者も同時申請可能

詳細は、市報3月号2ページや市☎を

ご確認ください。

お問い合わせ

市報またはQRコードより

お問い合わせ

お問い合わせ

## ポテくまくん手続きガイドを導入します

導入します

転入・転居・転出・結婚・出生等のライフイベントが発生した際に、市役所でさまざまな手続きが必要となります。どこの窓口に行き、どのような書類を提出し、必要な持ち物は何かと確認することが多くなりがちです。

このような疑問を、市民の皆さんが簡単な質問に答えるだけで、必要な手続き・場所・持ち物が確認できる「ポテくまくん手続きガイド」を導入します。

市民サービス向上につながるICT活用の取り組みとして、秩父市宣伝部長であるポテくまくんが、必要な手続きをご案内します。

ご自宅等で手続きを事前に確認していただくことにより、「窓口での手続き時間短縮」「スムーズな手続き」を目指します。

また、窓口での手続き時間を短縮し、市役所での滞在時間を少なくすることで、新型コロナウイルス感染症拡大防止対策としての効果も期待できます。

利用方法 市☎またはQRコードより

お問い合わせ

お問い合わせ

お問い合わせ

お問い合わせ

お問い合わせ

必要な手続きが簡単にわかります

くわしくはこちらをクリック





## 大塚製薬株式会社との 包括連携協定

秩父市と大塚製薬株式会社（大宮支店）は、2月10日、相互の連携を強化し、市民サービスの向上と地域の活性化に資するため、包括連携協定を締結しました。



### 連携事項

- (1)熱中症対策に関すること
- (2)市民の健康増進に関すること
- (3)女性の活躍に関すること
- (4)健康経営の普及に関すること
- (5)災害対策に関すること
- (6)その他協定の目的の達成に資すること

今後、熱中症対策をはじめとした取り組みを、双方の保有する資源を有効活用して進めていきます。

問 地域政策課 ☎ 22-2823



話題沸騰！

秩父市イメージキャラクター「ポテくまくん」のLINE公式絵文字はこちら！



表彰式では、ポテくまくんの小型ロボットの活用し、表彰状を受賞者まで運んでもらうなど新しい取り組みを交えて実施しました。引き続き、市では企業向けに新型コロナウイルス感染症に関連したさまざまな対策を講じていきます。



社員一人一人の不安を少しでも和らげるための小冊子を作成し、全社員に配布する取り組みや、すでに策定しているBCPを応用し、感染症対策版として新たに策定を行い、社員への浸透を図ったり、SNSを活用し、通信販売やオンラインセミナーを新しく実施するなど、他の企業でも取り入れることができる取り組みも数多く見られました。

### 受賞企業名（全8事業者）

【社会連携コース】	
最優秀賞	ちちぶエフエム株式会社
優秀賞	武甲酒造株式会社
優秀賞	有限会社麻屋商店
アイデア努力賞	季節の酵母パン 苺じるし
【社内コース】	
最優秀賞	株式会社シバサキ
優秀賞	株式会社新井精密
優秀賞	株式会社丸山工務店
アイデア努力賞	株式会社ライフライン

問 産業支援課 ☎ 25-5208



## ご寄贈ありがとうございました

次の方々から、ご寄贈をいただきました。温かな善意に感謝し、ご紹介します。

### 社会福祉のため

▶ 2月5日、秩父ロータリークラブ様（太田雅孝会長）から、タオル574本

### 感染防止のため

▶ 3月3日、引間正様から、アルコール消毒液50本・うがい薬10本

## 高齢者叙勲

高齢者叙勲（春秋叙勲を受章されていないう方で満88歳を迎える方）をご紹介します。

### 旭日単光章

高野 勝盟氏（滝の上町）

問 秩父郡市叙勲者連合会事務局  
（秘書広報課）  
☎ 22-2201

## 市内企業の

## コロナ対策を表彰！

秩父市ウィズ・アフターコロナモデル企業の表彰式を行いました

市では、新型コロナウイルス感染症により社会変容が進んでいる中で、創意工夫によりコロナ対策として模範的な対応に取り組んでいる市内企業から独自のアイデアを募集しました。22事業者の応募の中から、コロナ禍で新たな発想・工夫を凝らした8事業者の取り組みを表彰しました。

4月18日(日)

# 秩父市長選挙・秩父市議会議員補欠選挙



## ～市民の代表を選ぶ大切な選挙、必ず投票しましょう～

投票所内での新型コロナウイルス感染症対策のため、「マスク着用」「咳エチケット」「鉛筆のご持参」「来場前後の手洗い」「混雑回避」にご協力ください。

特に投票日当日の混雑を避けるため、期日前投票の積極的な活用をお願いします。

### ◎投票日および投票時間

**投票日** 4月18日(日)

**投票開始時間** 午前7時から

※終了時刻は投票所により異なりますので、投票所入場券でご確認ください。

### ◎期日前投票

**とき** 4月12日(月)～4月17日(土)

午前8時30分から午後8時

**期日前投票所** 歴史文化伝承館1階

交流フロアーおよび吉田・大滝・荒川総合支所

※どちらの期日前投票所でも投票ができます。投票所入場券をご持参ください。

### ◎投票できる方

日本国籍を有し平成15年4月19日までに生まれた方で、本年1月10日までに秩父市に住民登録され引き続き秩父市に居住し、秩父市の選挙人名簿に登録されている方

### ◎投票所入場券

投票所入場券が届いたら、記載内容を確認し、大切に保管してください。投票所へは投票所入場券を各自で切り離し、ご自分の投票所入場券だけをご持参ください。

### ◎市内で転居された方の投票

令和3年3月25日以降、市内転居の届出をされた方は、転居前の住所の投票所で投票してください。

### ◎選挙公報の配布

朝日・埼玉・産経・東京・日経・毎日・読売の朝刊に折り込み、配布します。

右記以外の新聞を購読の方、未購読の方は選挙管理委員会事務局までご連絡をいただければ、選挙公報を郵送します。また、市役所本庁舎、歴史文化伝承館、吉田・大滝・荒川総合支所、各公民館にて配布します。

選挙管理委員会 ☎22-8200

## 開票速報が見られます

4月18日(日)に執行される秩父市長選挙・秩父市議会議員補欠選挙の開票速報を、テレビ埼玉のデータ放送でお知らせします。



### 市のデータ放送を見るには

テレ玉(3ch)に合わせ、テレビリモコンのdボタンを押し、データ放送画面左下に表示されるメニューの秩父市からのお知らせを選び、決定ボタンを押します。

### 電話で速報を確認するときは

テレホンサービス ☎0180-99-4934 をご利用ください。

☎秘書広報課 ☎22-2505



## 市職員人事異動

令和3年3月31日付け、退職者をお知らせします。

### ▼部長級相当退職職者

▽宮前房男、林昭弘、藤代元

町田秀夫、横田佳子、加藤猛

永田充徳、山中令子、飯島玲子

北堀芳明

### ▼次長級相当退職職者

▽金沢陽一、松本靖、萩原明

関田雄一、上林晃

### ▼課長級相当退職職者

▽平沼成美、高野和子、永田初恵

加藤哲司

令和3年4月1日付、課(所)長職以上の人事異動については、市報に掲載します。

## 令和3年度は3年に一度の

### 固定資産税の

### 評価替えの年です

固定資産の評価替えとは、総務大臣が定めた「固定資産評価基準」に基づき、3年に一度、基準年度に土地・家屋の評価を見直すことをいいます。

土地については、新しい評価基準に基づいて、評価の見直しを行いました。

家屋については、令和2年1月1日以降に新築・増築された家屋は、

新しい評価基準に基づいて評価されます。それ以前の家屋は新しい評価基準で建築費を再計算し、それに経年減点補正率を乗じて、新しい評価額を算定します。なお、新しい評価額が、評価替えの前年度の評価額を上回る場合は、評価替えの前年度の評価額が据え置かれます。



### 土地・家屋縦覧帳簿

土地・家屋価格等縦覧帳簿は、土地・家屋の地目や構造・面積・評価額などを明らかにするため市に備え付けるもので、地区別・所在地順に内容を列記しており、令和3年1月1日現在の状況の土地・家屋に対して課す固定資産税の納税者が各帳簿を縦覧できます。

**とき** 4月1日(木)～5月31日(月)の平日(午前8時30分～午後5時15分)

**ところ** 資産税課、吉田・大滝・荒川総合支所市民福祉課

※縦覧できる内容や必要書類などの要件はお問い合わせください。

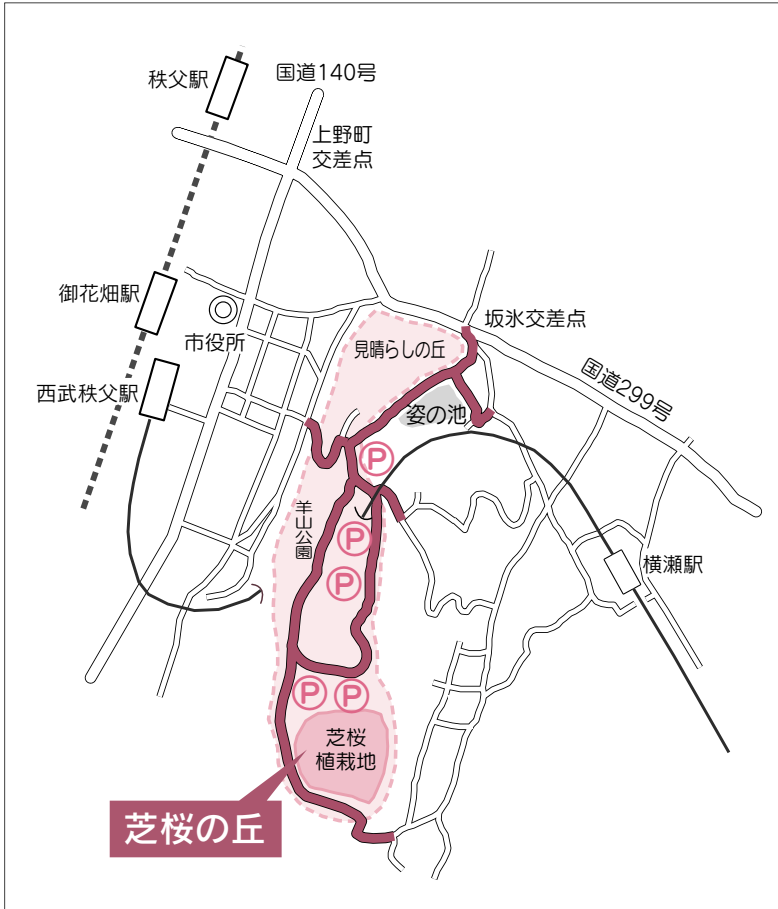
### 固定資産税の納税通知書(納付書)は、4月中旬に送付予定です。

固定資産の価格に異議のある方は、納税通知書の交付を受けた日以後3カ月以内に、固定資産評価審査委員会に審査の申し出ができます。

☎資産税課 ☎25-6076



## 羊山公園内駐車場



## 「芝桜の丘」開花期の 交通渋滞対策は 行いません

市報3月号4ページでご案内した4月29日(木・祝)～5月5日(水・祝)の土・日・祝日にて実施予定の交通渋滞対策は、新型コロナウイルス感染症拡大防止のため、臨時駐車場からのシャトルバス運行を中止します。

また、シャトルバス運行中止に伴い、羊山公園内への関係者以外の一般車両の進入禁止および臨時

## 行いません


駐車場の開設も行いません。羊山公園をご利用の際は、羊山公園内の駐車場をご利用ください。

なお、4月16日(金)～5月5日(水・祝)午前7時～午後5時は

羊山公園内の駐車場は有料です。

※羊山公園内の駐車場が満車の際は、進入を規制する場合があります。

※大型・マイクローバスはバス専用駐車場をご利用ください。なお、ご利用には、予約申し込みが必要です。

詳しくは、秩父観光ナビ  をご覧ください。

問 市民生活課 ☎26-1133

## 開花期間中

## 「芝桜の丘」は

有料です

有料期間 4月16日(金)～5月5日

(水・祝)のうち、花の見頃の期間(各日午前8時～午後5時)

## 芝桜の丘無料入園券

引換券をご利用ください

下の引換券を切り取って、「芝桜の丘」内の入園券売場に持参の上、無料入園券と引き換えてください。※新型コロナウイルスの感染拡大状況により、内容を変更する場合があります。

問 都市計画課 ☎26-6867

区分	個人	団体(※1)	
一般	①中学生を除く満15歳～75歳未満の方	300円	1人につき250円
	②市外の満75歳以上の方(※2)	250円	
	③市民の満75歳以上の方(※2)		無料
中学生以下(※2)		無料	
身体障害者手帳、療育手帳、精神障害者保健福祉手帳をお持ちの方		無料(券売所で手帳を提示の上無料券を受け取ってください)	

※1「団体」：入園料を支払う方が20人以上の場合  
 ※2「芝桜の丘」入園券販売窓口、住所・年齢等の確認ができるものを提示してください。羊山公園内での入園券販売所以外では無料・割引の対応はできませんのでご注意ください。

令和3年

羊山公園「芝桜の丘」秩父市民無料入園券

見本

有効期間( )

- この券を「芝桜の丘」内の入園券売場に持参の上、無料入園券と引き換えてください。
- 芝桜の見頃の有料期間にご利用いただけます。(有料時間：午前8時～午後5時)
- この券の複製、コピーによる使用はできません。

令和3年

羊山公園「芝桜の丘」秩父市民無料入園券

見本

有効期間( )

- この券を「芝桜の丘」内の入園券売場に持参の上、無料入園券と引き換えてください。
- 芝桜の見頃の有料期間にご利用いただけます。(有料時間：午前8時～午後5時)
- この券の複製、コピーによる使用はできません。

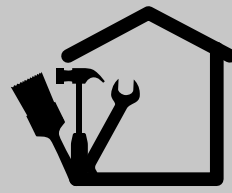
市報3月号5ページにある「令和3年度羊山公園内駐車場市民利用券」は4月29日(木・祝)～5月5日(水・祝)の土・日・祝日の6日間もご利用いただけます。



## 公共工事の入札結果 (税込500万円以上)

入札契約方法	契約日【完成予定】	事業名【事業場所】	契約金額【予定価格】(税込/円)	率※	契約業者	工事担当課
一般競争入札	2月15日【9月】	中央532号線道路改築工事【熊本町、野坂町一丁目地内】	12,870,000 [12,997,600]	99.02%	㈱吉田総合建設	道づくり課 ☎26-6864
	2月22日【3月】	湯ノ沢川整備工事【上影森地内】	14,795,000 [14,839,000]	99.70%	㈱吉田総合建設	道路維持課 ☎26-6385
指名競争入札	2月5日【3月】	老朽市営住宅解体撤去工事(堂ノ前住宅)(再1)【山田1693番地外】	7,363,400 [7,944,200]	92.69%	㈱黒沢工務店	建築住宅課 ☎26-6869
	2月19日【6月】	吉田久長46号線道路側溝工事【吉田久長地内】	5,447,612 [6,245,800]	87.22%	昭和工業㈱	道路維持課 ☎26-6385

※印:一般競争入札、指名競争入札は「落札率」、随意契約は「契約率」を表します。  
 ☎工事の内容…表中の工事担当課、契約関係…契約課☎25-5216



## 住宅・店舗・事務所

## リフォームの資金を助成!

「自己居住用住宅」や「店舗・事務所」のリフォーム(改修)工事等を行った場合に、その経費の一部を助成します。  
 平成27年度以前にこの助成金の交付を受けた方は、再度助成金の交付申請が可能です。

**対象者**

- ①市内に、リフォームを行う住宅・店舗・事務所を有する方で、住民税等の未納がない方
- ②対象工事について、市から他の助成・補助などを受けていない方

**対象工事**

①対象者が有する住宅・店舗・事務所の修繕・補修増築などの工事であること

**問** 産業支援課 ☎25-5208

申請手続きは原則として、本人またはご家族の方に限定します。  
 5月31日(月)〜6月11日(金)午前9時〜午後5時(土・日除く)に、産業支援課または吉田・大滝・荒川総合支所地域振興課へ

・申請手続は原則として、本人またはご家族の方に限定します。  
 5月31日(月)〜6月11日(金)午前9時〜午後5時(土・日除く)に、産業支援課または吉田・大滝・荒川総合支所地域振興課へ

・先着順ではありません。予算を上回った場合は、初めて助成を受ける方を優先とし、抽選を行います。

・申請手続は原則として、本人またはご家族の方に限定します。  
 5月31日(月)〜6月11日(金)午前9時〜午後5時(土・日除く)に、産業支援課または吉田・大滝・荒川総合支所地域振興課へ

申請後、工事金額に増額があっても、助成金額は変更できません。また、完了時に見積額を下回っている場合、助成金の額は変更なりません。

申請書類配布 4月26日(月)開始  
 配布場所 産業支援課、市役所本庁舎1階総合窓口横パンフレット置場、吉田・大滝・荒川総合支所地域振興課  
 ※市HPからもダウンロード可  
 その他

②市の登録市内施工業者に行わせるリフォーム工事などであること  
 ③工事着工前であること(現場確認する場合もあります)  
 ※新築の工事などは対象外です。

消費税を除く20万円以上の工事に対し、工事費の10%(上限15万円・千円未満切り捨て)  
 ※工事費は、申請時に見積書の写し、完了時に領収書の写しで確認します。

③階数が2以下でかつ延べ床面積

①市内に住所があり、市税を滞納していない方  
 ②対象住宅の所有者またはその2親等以内の親族で、現に居住している方

対象建築物  
 ①市内にある木造住宅  
 ②昭和56年5月31日以前に建築された専用住宅または、住宅以外の部分が2分の1未満の併用住宅

木造住宅の耐震診断に補助金を交付します



予算に限りがありますので、先着順になります。  
 耐震診断の着手前に、申請書類を建築住宅課へ。申請書類は、市HPからダウンロードまたは建築住宅課窓口にて。

500平方メートル以下であること  
 補助金額  
 耐震診断に要した費用の額で、1棟あたり5万円を限度  
 注意事項  
 ・診断費は、申請時に見積書の写し、完了時に領収書の写しで確認します。  
 ・交付申請前に耐震診断に着手してしまうと、補助金は受けられません。

500平方メートル以下であること  
 補助金額  
 耐震診断に要した費用の額で、1棟あたり5万円を限度  
 注意事項  
 ・診断費は、申請時に見積書の写し、完了時に領収書の写しで確認します。  
 ・交付申請前に耐震診断に着手してしまうと、補助金は受けられません。

500平方メートル以下であること  
 補助金額  
 耐震診断に要した費用の額で、1棟あたり5万円を限度  
 注意事項  
 ・診断費は、申請時に見積書の写し、完了時に領収書の写しで確認します。  
 ・交付申請前に耐震診断に着手してしまうと、補助金は受けられません。

## 勤労者向け住宅資金貸付制度をご利用ください

勤労者住宅資金貸付制度	
資金用途	市内に居住するための住居の新築、増改築、購入、修繕および宅地の取得
主な申込要件	①事業所に引き続き2年以上勤務していること ②年齢が満20歳以上60歳未満であること ③市税を完納していること ④資金の返済能力を有すること
融資限度額	有担保1,000万円 無担保500万円
利率	年1.865% (変動金利) 年0.9% (固定金利)
融資期間	25年以内 (完済年齢満76歳未満) 10年以内 (完済年齢満71歳未満)
担保	要 不要
保証人	一般社団法人日本労働者信用基金協会の保証、さらに場合により連帯保証人 一般社団法人日本労働者信用基金協会の保証
保証料率	年0.24% 返済期間・融資金額による
取扱金融機関 中央労働金庫秩父支店	

※融資利率等は改定される場合がありますので、申し込み前に必ずご確認ください。  
 ※市HPもご覧ください。  
 ☎中央労働金庫秩父支店 ☎22-3340  
 市役所産業支援課 ☎25-5208

### 省エネ型冷蔵庫への買い替え 助成金の交付申請を受け付けます！

家庭の省エネ推進のため、省エネ性能に優れた冷蔵庫を新たに購入し、現在使用している冷蔵庫をリサイクル処理に出す市民の皆さんに、買い替え費用の一部を助成します。(交付予定件数を超えた場合は抽選します。)

#### 対象者の要件

- ・秩父市に住民登録があること
- ・申請者およびその同一世帯にある者が市税を滞納していないこと
- ・申請者およびその同一世帯にある者が過去に本助成金の交付を受けていないこと
- ・令和3年4月1日(木)以降に秩父市内の販売店で、対象の冷蔵庫を新品で購入すること
- ・購入した冷蔵庫を秩父市内の自宅に設置し、現在使用している冷蔵庫をリサイクル処理に出すこと

#### 対象冷蔵庫

- ・定格内容積が300リットル以上のもの
- ・統一省エネラベルで、省エネ基準達成率86%以上(目標年度2021年度基準)のもの



## 環境立市 ちちぶ

家庭での省エネによりSTOP温暖化

助成金額 2万円

交付予定件数 100件※先着順ではありません

受付期間 4月12日(月)から5月14日(金)まで

※土・日・祝日を除く

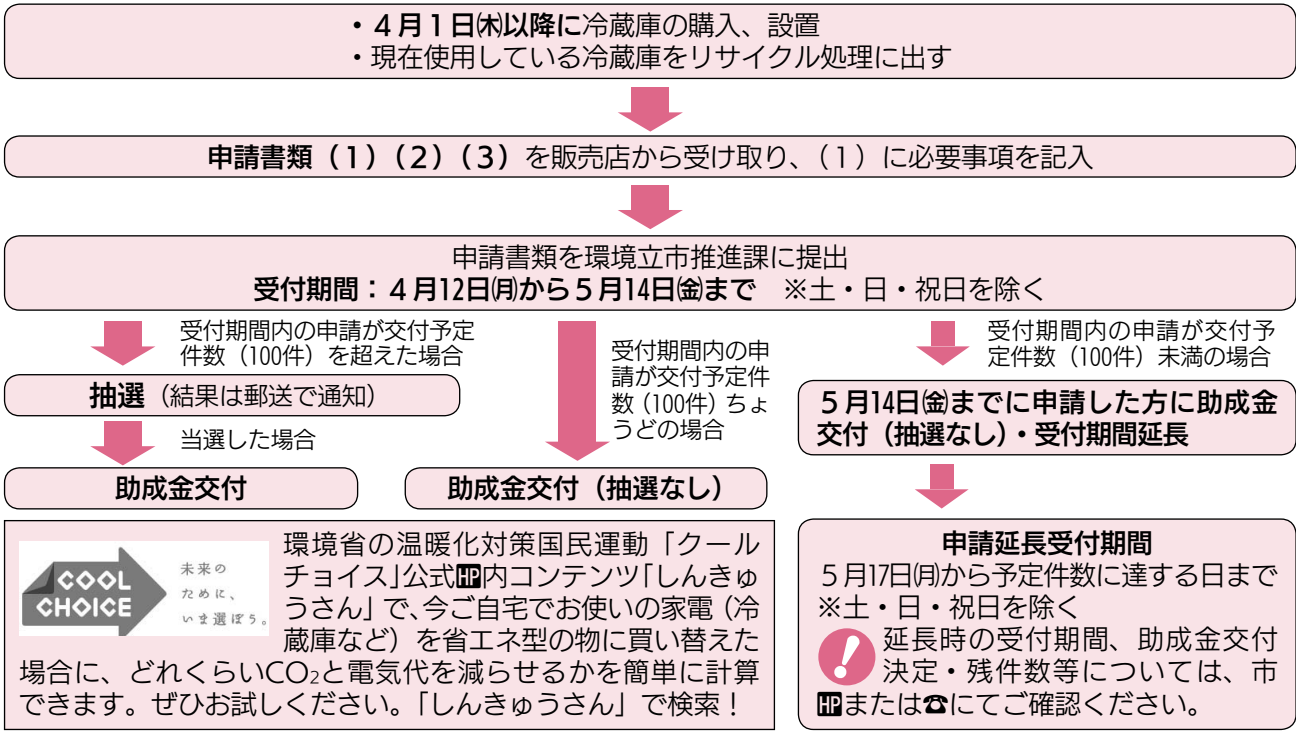
#### 申請書類

- (1)秩父市省エネ家電買い替え助成金交付申請書兼請求書
- (2)新しく購入した冷蔵庫の領収書またはレシートの写し(令和3年4月1日以降に発行され、代金を全額支払ったことが確認できるもの。)
- (3)家電リサイクル券排出者控の写し(買い替え時点で使用していない冷蔵庫をリサイクル処理に出していた場合は助成されません。)

指定期間内(フロー参照)に申請書類を環境立市推進課に直接お持ちいただくか、郵送(期間内必着)にてご提出ください。

環境立市推進課 ☎22-2378

### 助成金交付までの流れ



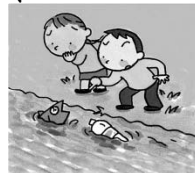
下水道課 ☎25-5218

貸付制度  
くみ取り便槽の水洗トイレへの改造や単独処理浄化槽を廃止して公共下水道に接続する場合には、一定の条件を設けて、水洗便所改造資金の貸し付けを行います。

下水道普及への協力を  
公共下水道整備を行い下水道が使える区域では、法律により、下水道へ接続しなければなりません。秩父の緑と清流を守るため、下水道への接続をお願いします。  
なお、下水道へ接続する工事については、市指定の下水道排水設備指定工事店で行ってください。

生活環境に多大な影響を与えます。このように下水道は、公衆衛生向上、環境保全のために重要な役割を果たしています。

快適な生活や環境を守る下水道  
公共下水道は、家庭や事業所から出る汚水を下水道センターに集めて浄化処理を行い、きれいな水にして川へ流します。処理せず側溝などに流れてしまうと、悪臭や病害虫と、悪臭の原因となり、発生の原因となり、生活環境に多大な影響を与えます。このように下水道は、公衆衛生向上、環境保全のために重要な役割を果たしています。



(公社)日本下水道協会イラスト集より



秩父市の防犯に関する情報などを市☎で確認できます。

☎「秩父市 いざというとき防犯」で検索!

# 障がい者のための 福祉手当・福祉医療費

申・問障がい者福祉課 ☎ 27-7331 FAX 27-7336  
吉田・大滝・荒川総合支所市民福祉課  
吉田 ☎ 72-6082 大滝 ☎ 55-0865  
荒川 ☎ 54-2116

①～⑤の手当、医療費について、既に受給されている方は、申請の必要はありません。

## ①特別児童扶養手当

**対象** 精神または身体に一定の障がい（※）がある20歳未満の子どもを育てている方

※特別児童扶養手当認定診断書により一定の障がいがあると認められた方（おおむね身体障害者手帳1級～3級、療育手帳A、A、Bをお持ちの方）

**手当額** 1級 月額52,500円、2級 月額34,970円

**その他** 同居の家族に一定以上の所得がある場合は一定期間支給停止になります。また、対象児童が児童福祉施設等に入所している期間は受けられません。

## ②在宅重度心身障害者手当

**対象** 次のいずれかに該当する方

I 在宅で生活している市・県民税非課税の方で、身体障害者手帳1級・2級、療育手帳A・A、精神障害者保健福祉手帳1級のいずれかをお持ちの方

II 20歳未満で医療的ケアを必要とする方で、身体障害者手帳1級または2級と療育手帳AまたはAを重複してお持ちの方

**手当額** 月額5,000円

**その他** 次の方は受けられません。

- ・他の手当を受けている方（II以外）
- ・社会福祉施設等に入所している方
- ・65歳以上で新たに手帳を取得した方（更新により新たに該当要件を満たす方を含む）

## ③障害児福祉手当

**対象** 障がいがあるため、常時介護が必要な20歳未満の方

**手当額** 月額14,880円

**その他** 本人または扶養義務者に一定以上の所得がある場合は、一定期間支給停止になります。また、次の方は受けられません。

- ・社会福祉施設等に入所している方
- ・障害基礎年金を受けている方

## ④特別障害者手当

**対象** 次のいずれかに該当する、在宅で生活している20歳以上の方

- ・国民年金法1級程度の障がいがある2つ以上ある方
- ・国民年金法1級程度の障がいがあり、さらに国民年金法2級程度の障がいがある2つ以上ある方
- ・肢体不自由で、国民年金法1級程度の障がいがあり、日常生活において常時特別な介護が必要な方
- ・内部障がいおよびその他疾患で、国民年金法1級程度の障がいがあり、絶対安静の方
- ・精神障がい（知的障がいを含む）で、国民年金法1級程度の障がいがあり、日常生活において常時特別な介護が必要な方

**手当額** 月額27,350円

**その他** 本人または扶養義務者に一定以上の所得がある場合は、一定期間支給停止になります。また、次の方は受けられません。

- ・社会福祉施設等に入所している方
- ・病院または診療所に継続して3カ月を超えて入院している方

## ⑤重度心身障害者医療費

**対象** 次のいずれかに該当する方

- ・身体障害者手帳1級～3級をお持ちの方
- ・療育手帳A、A、Bをお持ちの方
- ・精神障害者保健福祉手帳1級をお持ちの方
- ・65歳以上で高齢者の医療の確保に関する法律の「障害認定」を受けた方

**助成額** 医療保険を使って病院・薬局等を受診した際の医療費の一部

**その他** 本人に一定以上の所得がある場合は、一定期間支給停止になります。ただし、平成30年12月までに受給者証の交付を受けている方は、令和4年10月から所得要件を適用します。また、65歳以上で新たに手帳を取得した方（更新により新たに該当要件を満たす方を含む）は対象外です。

## 難病患者通院交通費給付金

**対象** 次のいずれかに該当する方

- ・特定疾患医療受給者証、指定疾患医療受給者証、指定難病医療受給者証、小児慢性特定疾病医療受給者証のいずれかをお持ちで難病の治療のため市外の病院等に通院している方
- ・慢性腎不全のため人工透析を行っている方で、市外の病院等に通院している方（吉田・大滝・荒川地区在住の場合、秩父地区の病院等に通院している方も対象）

## 給付額

【電車またはバスを利用した場合】  
運賃（※）の2分の1の額

【自家用車を利用した場合】  
通院にかかる距離1kmあたり4円

※旅客運賃割引の対象となる場合は、割引適用後の運賃となります。

## 請求締切

【4月～7月分】8月10日（火）

【8月～11月分】12月10日（金）

【12月～3月分】令和4年4月11日（月）

**持ち物** 各種医療受給者証または特定疾病療養受療証、医療機関発行の領収書等の通院記録を証明できるもの、給付金振込先口座の名義・番号が分かる物、印鑑

**その他** 自動車等燃料費給付金を受給している方、生活サポート事業を利用している方は対象外です。

## 在宅重度心身障害者

### 自動車等燃料費給付金

**対象** 市内在住で、本人または同居かつ同一生計の親族所有の自動車等を自ら運転している、次のいずれかに該当する方

①身体障害者手帳1級～3級をお持ちの方

②身体障害者手帳1級～3級をお持ちの視覚障がい者と同居し同一生計で、移動支援を行っている方

③療育手帳A、A、Bをお持ちの方

④療育手帳A、A、Bをお持ちの知的障がい者と同居し同一生計で、移動支援を行っている方

⑤精神障害者保健福祉手帳1級をお持ちの方

**給付額** 使用燃料1ℓにつき50円（1カ月の限量は自動車20ℓ、バイク5ℓ）

**持ち物** 各種障害者手帳、運転免許証、自動車検査証または標識交付証明書、印鑑

**その他** 給付金の請求には、事前に認定申請が必要です。受給資格は、認定された日から発生します。また、秩父市福祉タクシー利用券の交付を受けている方、難病患者通院交通費給付金を受給している方は受けられません。

# 令和3～5年度の

## 介護保険料が決定しました

第8期介護保険事業計画を策定し、介護サービスの見込み量が決まったことから、令和3～5年度の65歳以上の方（第1号被保険者）の介護保険料が決定しました。市の基金を活用し、保険料の上昇を抑えたことにより、平成30～令和2年度と比較して、基準月額、基準年額、段階数に変更はありません。ただし、第1～3段階については、消費税引き上げに伴う軽減

措置が段階的に実施されたため、平成30年度および令和元年度と比較して、保険料率が下がっています。令和3年度の介護保険料決定通知書は7月中旬に送付します。

☎高年齢者介護課 25-5205  
 吉田・大滝・荒川総合支所市民福祉課  
 吉田 ☎72-6082  
 大滝 ☎55-10865  
 荒川 ☎54-2116

### 令和3～5年度の介護保険料

基準額（月額）		5,400円		
基準額（年額）		64,800円		
段階	対象者	保険料率	保険料額（年額）	
1	生活保護受給者または老齢福祉年金受給者で世帯全員が住民税非課税の方、並びに本人および世帯全員が住民税非課税であり、本人の前年の合計所得金額+課税年金収入額が80万円以下の方	0.30	19,440円	
2	本人および世帯全員が住民税非課税であり、本人の前年の合計所得金額+課税年金収入額が80万円を超え120万円以下の方	0.50	32,400円	
3	120万円を超える方	0.65	42,120円	
4	世帯内に住民税課税者があり、本人は住民税非課税で、前年の合計所得金額+課税年金収入額が80万円以下の方	0.85	55,080円	
5 (基準額)	80万円を超える方	1.00	64,800円	
6	本人が住民税課税で、前年の合計所得金額が	120万円未満の方	1.15	74,520円
7		120万円以上210万円未満の方	1.25	81,000円
8		210万円以上320万円未満の方	1.58	102,380円
9		320万円以上400万円未満の方	1.60	103,680円
10		400万円以上600万円未満の方	1.80	116,640円
11		600万円以上800万円未満の方	2.10	136,080円
12		800万円以上1,000万円未満の方	2.30	149,040円
13		1,000万円以上の方	2.50	162,000円

## 地域おこし協力隊

### ●「関係人口」って聞いたことありますか？

移住(定住人口)でもなく観光(交流人口)でもない地域外の方が、秩父地域と多様に関わりながら、「秩父暮らし」を考える場として「秩父ファンクラブ」を設立しました。これが私たちの目指す関係人口づくりの入り口です。参加者は目標の倍130人、既に移住された方もいらっしゃいます。(山崎)

### ●秩父ファンクラブ活動：秩父の食材でレシピ開発！

皆さんの自由な発想で70種類以上のレシピを開発しました。秩父ファンクラブメンバーへの共有や、SNSでも発信！秩父地域のPRとして地域貢献にもつながっています。公式サイトや移住パンフレットでも紹介しています。(山崎)



味噌ボロネーゼ風うどん

秩父みそとおっきりこみうどんを使った一品。イタリア ボローニャの香りがする。

秩父の雲海カクテル  
雲海にごり酒とアンチマンティエを使い、レモン汁を加えれば深夜の海ジュエリーが現れる。



秩父風 クリスプサンドイッチ

みそポテトチップスなどパンにサンド。アイルランドの伝統料理からインスパイアされた一品。

### ◆今月は移住相談センターの活動を紹介します。

#### ●コロナに負けるな！オンラインで始める移住相談！

コロナ禍の影響は移住相談にも大きく現れました。

移動の自粛により直接来所される機会が減ったこと、地方移住への関心が高まるといった対極的な影響です。

その打開策として実施されたのがオンライン移住相談です！秩父市への関心がある方の申し込みをたくさんいただくなど、効果を実感しています。

電話とは違い、対面相談と同様にお互いの顔を見ながらの相談なので、相談者の方と資料を共有しながらやりとりをすることができ、説明もしやすくなりました。

秩父市は都内へのアクセスが良い田舎という、テレワークが進む今の時代に合った魅力があります。オンライン移住相談を行う中で、この魅力をアピールしながら、秩父市への移住者や関係人口が増えていくよう、これからも取り組んでいきます。(末村)



暮らす、秩父



☎移住相談センター  
 (宮側町1-7  
 地場産センター5階)  
 ☎26-7946  
 地域おこし協力隊  
 山崎知彦・末村建



秩父市移住推進事業  
 公式サイト





ご利用ください

# ひとり親家庭自立支援給付金制度

社会福祉課

☎25-5204

ひとり親家庭（父子家庭も含みます）の親の就業支援として、給付金を支給します。

## 自立支援教育訓練給付金

就職に必要な資格や技能を身に付けるために教育訓練講座を受講する場合に、受講費用の一部を支給します。

**対象** 次の条件を全て満たす方

- ① 市内に住所を有し、児童扶養手当支給水準のひとり親世帯
- ② 教育訓練を受けることが適職につくために必要であること
- ③ 過去に訓練給付金の支給を受けたことがないこと

**対象となる講座** 雇用保険制度の指定一般教育訓練講座および指定専門実践教育訓練講座の一部など

### 支給額

- ① 雇用保険制度から一般教育訓練給付金の支給を受けることができない方は、講座修了後に、対象講座の受講料の60%相当額を支給（12,001円〜20万円を上限、ただし、指定専門実践教育訓練講座を受講する場合は、80万円（20万円×修学年数））
- ② 雇用保険制度から教育訓練給付金の支給を受けることができる方は①に定める額から雇用保険制度の一般教育訓練給付金支給額を差し引いた額。

※講座を受講する際は、必ず、事前にご相談ください。

## 高等職業訓練促進給付金

就職の際に有利となる資格を取得するため、養成機関で修業する必要がある場合に、訓練促進給付金を支給します。また、卒業後に修了支援給付金を支給します。

**対象** 次の条件を全て満たす方

- ① 市内に住所を有し、児童扶養手当支給水準のひとり親世帯
- ② 養成機関において1年以上のカリキュラムを修業し、対象資格の取得が見込まれること
- ③ 仕事または育児と修業の両立が困難であること
- ④ 過去に訓練促進給付金または修了支援給付金の支給を受けたことがないこと

### 対象となる資格

看護師、介護福祉士、保育士、理学療法士、作業療法士、美容師、製菓衛生士など

### 支給期間

対象となる資格の修業する期間に相当する期間（その期間が48月を超えるとときは、48月）

### 支給額

#### ○訓練促進給付金

- 非課税世帯 月額10万円
- 課税世帯 月額7万5000円
- 修学期間の最後の1年は増額
- 非課税世帯 月額14万円
- 課税世帯 月額11万5000円

#### ○修了支援給付金

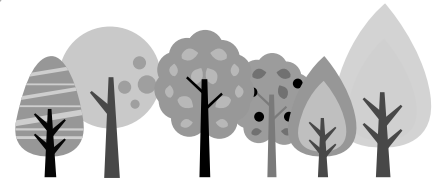
- 非課税世帯 5万円
- 課税世帯 2万5,000円

※申請の際は、事前相談が必要です。詳しい内容については、直接お問い合わせください。

# 森林の届け出制度をご存じですか？

森林を所有することになった方、所有されている方は、次の場合に届出が必要となります。これは、適正な森林施業を確保し、森林資源の状況を把握するために設けられている制度です。

詳しくは、森づくり課（☎22-2369）までお問い合わせください。



## 森林の土地の所有者となったとき

届出対象者	個人・法人を問わず、売買や相続などにより森林の土地を新たに取得した方
届出期間	森林の土地の所有者となった日から90日以内
届出事項	届出者、前所有者の住所氏名、所有者となった年月日、所有権移転の原因、土地の所在場所・面積・用途など ※添付書類として、登記事項証明書または土地売買契約書の写し、土地の位置を示す図面が必要です。
提出先	取得した土地のある市町村に届出をする必要があります。 秩父市内の土地を取得した場合は、市役所森づくり課または吉田・大滝・荒川総合支所地域振興課へ提出してください。
県への届出が必要な場合	水源地域に指定されている土地（県HPで確認できます）の売買などをする場合には、30日前までに、県への届出が必要となります。（相続の場合は不要） 埼玉県秩父農林振興センター林業部 ☎25-1312

## 立木を伐採するとき 土地の形質の変更（林地開発）をするとき

届出対象者	森林所有者など（自己の森林であっても届出は必要です。）
届出期間	伐採を開始する日の30～90日前
届出事項	森林の所在場所、伐採面積、伐採方法、伐採樹種、伐採齢、伐採期間、伐採後の造林方法など
提出先	市役所森づくり課または吉田・大滝・荒川総合支所地域振興課
その他	平成29年4月から、伐採および伐採後の造林に係る森林の状況報告が必要になりました。 詳しくは市役所森づくり課へお問い合わせください。
県への届出が必要な場合	森林で1haを超える土地の形質の変更（林地開発）をする場合、保安林内で立木の伐採や土地の形質の変更などをしようとする場合は、県の許可等が必要となります。 埼玉県秩父農林振興センター林業部 ☎25-1312

# 人間ドックを受けましょう

～受診された方に、検診費用を補助します～

**補助額** 28,000円（年度1回で、検診額が28,000円未満の場合はその金額）

## 【国民健康保険の方】

**対象** 次の条件を全て満たす方

- ①検診日に国民健康保険の資格を取得してから6カ月以上経過している方
- ②検診日に満35歳以上の方
- ③申請時に国民健康保険税を完納している世帯に属する方

## 申請方法

【指定医療機関で受診の方】希望の指定医療機関に申し込み、**予約後受診前**に保険証を持参して窓口（◇）へ。（受診日の前月1日から受け付け）

受診時に検診料から補助額が差し引かれる「人間ドック検診利用券」を交付します。

【指定医療機関以外で受診の方】受診後、必要な物（◆）を持参の上、窓口（◇）へ。申請後、補助額を指定の口座に振り込みます。  
**※補助の対象となるのは、対象検査項目を全て満たした人間ドックのみです。不足項目がある場合は、補助の対象外です。**

## 【後期高齢者医療保険の方】

**対象** 次の条件を全て満たす方

- ①検診日に6カ月以上市内に在住し、後期高齢者医療保険の被保険者の資格を有する方
- ②申請時に後期高齢者医療保険料を完納している方

**申請方法** 受診後に、必要な物（◆）を持参の上、窓口（◇）へ。申請後、補助額を指定の口座に振り込みます。

## 補助金の受取代理

後期高齢者医療保険では、下の一覧で※印のついている医療機関にて、補助金の申請をご本人に代わり、医療機関が行う「受取代理制度」を採用しています。ご本人は人間ドック検診料と補助金の差額のみを支払となります。

**必要な物（◆）** 人間ドック検診料の領収書、検診結果表の写し、印鑑、振込先金融機関と口座番号の分かる物（通帳など）

**!** 人間ドックと特定健診は、どちらか1つの助成しか受けられません。

### 人間ドック補助制度対象検査項目

身体測定・血圧測定・心電図検査・眼科系検査・聴力検査・呼吸機能検査・胸部X線検査・上部消化管検査（食道・胃・十二指腸）・腹部超音波検査・血液検査・尿検査・検便・内科診察・問診 ※がん検診などオプション部分は自己負担

### 指定医療機関一覧（順不同）

※国保町立小鹿野中央病院	小鹿野町小鹿野300 ☎75-2332
埼玉医科大学病院	入間郡毛呂山町毛呂本郷38 ☎049-276-1550
※高橋内科クリニック	秩父市中村町3-3-36 ☎27-0155
※秩父病院	秩父市和泉町20 ☎22-3022
※秩父生協病院	秩父市阿保町1-11 ☎23-1300
秩父第一病院	秩父市中村町2-8-14 ☎25-0311
藤間病院総合健診システム	熊谷市末広2-137 ☎048-522-0600
※深谷寄居医師会メディカルセンター	深谷市上柴町西3-6-1 ☎048-572-2411
皆野病院	皆野町皆野2031-1 ☎62-6300

※後期高齢者医療保険制度で補助金の申請を本人に代わり、医療機関が行う「受取代理制度」を採用する病院

# 健診受けて

いきいき健康な毎日を!

いきいきとした毎日を過ごすには、健康管理が重要なポイントです。年に1度は健診を受けて、ご自身の健康状態を確認してみましょう。

## 対象

- ・秩父市国民健康保険の加入者で、今年度中に40～75歳になる方
- ・後期高齢者医療保険の方

**健診料** 64歳以下の方 1,000円  
65歳以上の方 無料

**内容** 身体計測・血圧測定・血液検査・尿検査・心電図（集団健診のみ）・医師の診察など

**※今年度も後期高齢者医療保険の方は個別健診のみ受診可能です。**

**申請方法** 集団健診の日程や個別健診の実施医療機関などは、4月末ごろに対象者に郵送する案内をご確認ください。

【国民健康保険の方】対象者に申込書を郵送します。同封の返信用封筒にて、郵送でお申し込みください。また、窓口（◇）や各保健センターでも申し込みができます。今年度はお住まいの地区ごとに優先受診日を設けています。ご希望の健診日に受診できない場合がありますのでご了承ください。

【後期高齢者医療保険の方】対象者全員に、受診券を送付します。受診を希望する医療機関へ直接お申し込みください。（市への申し込み不要）

※全国健康保険協会（協会けんぽ）に加入されている本人とその家族の方は、協会けんぽが実施する特定健診を受診してください。詳しくは、協会けんぽ埼玉支部保健グループ（☎048-658-5915）へ

**窓口（◇）** 保険年金課 ☎25-5201

吉田・大滝・荒川総合支所市民福祉課

吉田 ☎72-6082

大滝 ☎55-0863

荒川 ☎54-2395

## がん検診が受けられます

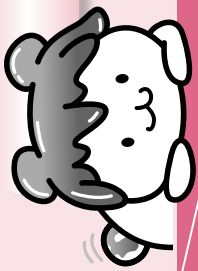
集団健診の各会場では、胸部レントゲン撮影（肺がん検診・結核健診）、大腸がん検診、前立腺がん検診、肝炎ウイルス検診が受けられます。これらは、加入している医療保険に関係なく、対象の年齢の方はどなたでも受診できます。（事前申し込み不要）対象年齢など詳しくは「令和3年度秩父市健康カレンダー」をご覧ください。

**問** 秩父保健センター ☎22-0648

吉田保健センター ☎77-1112

大滝保健センター ☎55-0102

荒川保健センター ☎54-2231



# 令和3年度 市税等納期のお知らせ

今年度も期限内納付にご協力ください。

※見やすい所に貼ってご利用ください。

税目等・納期限（口座振替日）	令和3年					令和4年						
	4月	5月	6月	7月	8月	9月	10月	11月	12月	1月	2月	3月
市・県民税			1期 6/30(水)		2期 8/31(火)		3期 11/1(月)			4期 1/31(月)		
固定資産税		1期 5/31(月)		2期 8/2(月)				3期 12/27(月)			4期 2/28(月)	
軽自動車税		1期 5/31(月)										
国民健康保険税												
後期高齢者医療保険料				1期 8/2(月)	2期 8/31(火)		3期 11/1(月)	5期 11/30(火)	6期 12/27(月)	7期 1/31(月)	8期 2/28(月)	
介護保険料												
特別徴収（年別）												
市・県民税												
国民健康保険税												
後期高齢者医療保険料												
介護保険料												
休日納税窓口（本庁舎のみ） （毎月最終日曜日）	4/25	5/30	6/27	7/25	8/29	9/26	10/31	11/28	12/26	1/30	2/27	3/27

該当となった税目等についてののみ、

4月・6月・8月・10月・12月・2月の公的年金からの特別徴収による納付となります。

◎夜間納税窓口を毎月第2・第4木曜日(休日の場合は前日)に開設しておりますので、ご利用ください。(17:15~19:15 市役所本庁舎のみ)

◎口座振替をご利用の方は、納期限の日に振り替えますので、預貯金の残高をご確認ください。

◎納め忘れない口座振替のご利用をおすすめします。

◎納付方法については納税通知書・決定通知書などをご確認ください。

## 問い合わせ

- ・市税等の納付に関する事
- ・市・県民税、国民健康保険税  
軽自動車税等の課税に関する事
- ・固定資産税の課税に関する事
- ・後期高齢者医療保険に関する事
- ・介護保険に関する事

収納課 ☎222-2210

市民税課 ☎222-2209

資産税課 ☎25-6076

保険年金課 ☎25-5201

高齢者介護課 ☎25-5205



新型コロナウイルス感染拡大防止のため、感染に不安のある方は、ぜひご利用ください

PCR検査キットを1,000円で提供しています

地域医療対策課  
☎22-2279

### 検査の内容、注意事項

- 市内在住・市内在勤・市内在学（在園）の方で、発熱などの症状がなく、接触者に該当しない方が対象です。
- 申し込みは原則1人1回です。  
（福祉・介護施設などの方は地域医療対策課へご相談ください。）
- 同居でない家族の方などの分を代理で受け取ることや、福祉・介護施設、企業などの代表者の方が、まとめて申し込むことも可能です。
- ご自分で唾液を取り、付属の封筒で検査センターに郵送する簡易検査です。
- 検査結果は「高リスク・低リスク」（ウイルスが存在する可能性が高い・低い）を通知します。医師が診断しないため、陽性・陰性の判定は行われません。
- 検査結果が「高リスク」の場合は、必ず地域医療対策課（☎22-2279）に連絡してください。その後、医療機関でPCR検査や抗原定量検査を受けていただく必要があります。



### 検査キットの申し込み（受け取り）方法

**受け付け** 月～金曜日（祝日を除く）午前9時～正午、午後1時～4時、地域医療対策課窓口にて（歴史文化伝承館1階）

**持ち物** 住所・氏名が分かる物（運転免許証など）、市内に在勤・在学が分かる物（社員証など）  
窓口では、注意事項に同意・署名の上、自己負担額1,000円（1セットあたり）をお支払いください。  
詳しくは、市HPをご覧ください。か、地域医療対策課へお問い合わせください。

消費生活センターからのお知らせ

不審なメール

電話などにご注意！

スマートフォンに届いた不審なメール・電話、警告画面に関する相談が寄せられています。

・「ご本人様不在のためお荷物を持ち帰りました。下記によりご確認ください。」、「ご購入ありがとうございます。」、「商品発送状況はこちらにてご確認ください。」などURLが貼り付けられSMSでメールが送られてきた。

・不在着信履歴から折り返し電話を掛けたら外国語だったので、すぐ切った。

・「ウイルスを検出しました。2分以内に対策しないとファイルが破壊されます。」とネットサーフィン中に警告画面がポップアップ。警告画面は履歴を消しても消えない。  
送られてきたメールに貼り付けられたURLをタップすると

① 不正なアプリを取り込み、同じ内容のメールが多数に送信され、高額な通信料を請求された。

② IDやパスワードを求められ、入力したらキャリア



決済など不正利用されて、身に覚えのない請求を受けた。などの被害が出ています。

消費者へのアドバイス

・URLを貼り付け、確認を促すメールは注意、URLは開かない。  
・アプリのインストールやID・パスワードの入力を求めるのは詐欺。

また、不在着信履歴「ワン切り」に関する相談では、「十」から始まる電話に出ると個人情報聞き出しや、身に覚えのない請求が報告されており、折り返すと国際通話料金が発生します。中には実在しない国際電話番号の履歴もあります。

消費者へのアドバイス

・「十」がついた電話番号に身に覚えのない場合は出ない、折り返さない。

ネットサーフィン中に警告画面がポップアップしても慌てず、画面を閉じホーム画面に戻り電源を切る。引き続き警告が出る場合は閲覧履歴を消去しましょう。何も取り込んでいなければ出なくなります。今すぐ除去はアプリのインストールに誘導する広告、本物の警告は削除を求められます。

不審なメールや電話を受けたら家族や公的機関に相談しましょう。

秩父市消費生活センター

毎週月～金曜日（祝祭日はお休み）  
午前9時～正午、午後1時～4時  
☎2515200

担当部署が不明の場合や「緊急」の場合は、「おきがるコール」へご連絡を！

**ちちぶ定住自立圏事業 運転免許証自主返納者に  
公共交通利用券を交付します**

公共交通機関の利用機会を提供し、また生活移動手段の一助とするため利用券6,000円分を1回に限り交付します。(既に「運転免許証返納者バス回数乗車券購入補助券」を交付された方を除く)

**対 象**

市内に住所を有する運転免許証を自主返納した方  
**申請に必要な物**

運転免許証返納時に警察署または運転免許センターから発行される「申請による運転免許の取消通知書」、返却された「穴の開いた運転免許証」、「印鑑」

**利用できる公共交通機関**

秩父鉄道、西武観光バス、秩父タクシー協会所属のタクシー、秩父市営バス、皆野町営バス、小鹿野町営バス

※使用方法や注意事項などは利用券交付時にご説明します。市HPからもご確認いただけます。



**交付場所**

市民生活課、吉田・大滝・荒川総合支所市民福祉課

☎市民生活課 26-1133

4月6日(火)～15日(木)

～人も車も自転車も

**春の全国交通安全運動 安心・安全 埼玉県～**

**運動の重点目標**

**①子どもと高齢者をはじめとする歩行者の安全の確保**

横断歩道は歩行者優先ですが、自分が横断歩道を渡る意思表示をするため、手をあげる、手を差し出す、ドライバーに顔を向けるなど安全に道路を横断するための行動を取りましょう。

**②自転車の安全利用の推進**

自転車は、身近な交通手段ですが、自転車側に法令違反がある重大な交通事故が後を絶えません。自転車に乗るときはルールを守り、安全に利用しましょう。

**自転車安全利用5則**

- ①自転車は、車道が原則、歩道は例外
- ②車道は左側を通行
- ③歩道は歩行者優先で、車道寄りを徐行
- ④安全ルールを守る
  - ・飲酒運転・2人乗り・並進の禁止
  - ・夜間はライトを点灯
  - ・交差点での信号遵守と一時停止・安全確認
- ⑤子どもはヘルメットを着用



**③歩行者などの保護をはじめとする安全運転意識の向上**

横断歩道は歩行者優先です。歩行者優先を徹底し、思いやりの気持ちをもった運転を心掛けましょう。

☎市民生活課 26-1133

手話で

**〇〇をやってみた!**

解説動画はこちら!



「はじめまして」「また会いましょう」



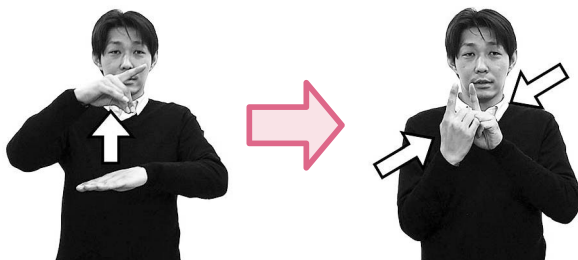
**出会いは手話とともに**

春は、入学や就職など新しい仲間と出会う季節ですね。そんなときに使ってほしい手話を紹介します。

いろいろな**ことば**を手話でやってみます!

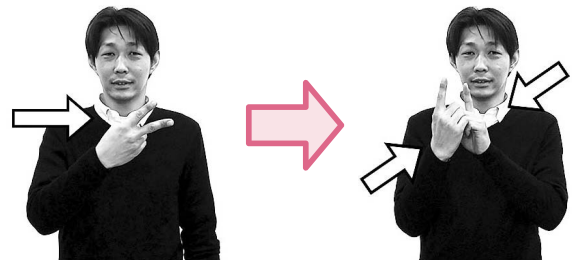
上のQRコードを読み込んで、手話動画もぜひご覧ください。

**「はじめまして」**



左手甲に伏せて重ねた右手を引き上げながら、人差し指を残して4指を握ります。この表現には「初めて」という意味があります。次に、立てた両手人差し指を前後に向かい合わせ、同時に近付けます。この表現には「会う」という意味があります。

**「また会いましょう」**



軽く握った右手拳を振りながら2指を左へ伸ばします。この表現には「再び」という意味があります。次に、立てた両手人差し指を前後に向かい合わせ、同時に近付けます。

## 高校生等通学定期券購入費補助制度

公共交通機関(※1)を利用して通学する高校生等(※2)の皆さんに、「通学定期券」購入費用の一部を補助します。

※1 西武観光バス(株)秩父営業所、秩父鉄道(株)および西武鉄道(株)が運行する各路線が対象。

※2 高等学校生、中学校卒専門学校生および5年制の高等専門学校生であって学年が3年生までの人。

**対象** 市内に住所がある高校生等

### ○バス通学定期券購入費補助

#### 補助金額

① 1カ月定期券の金額が6,000円を超える部分について、**上限2,000円**

② 3カ月定期券の金額が18,000円を超える部分について、**上限6,000円**

**申請に必要な物** 学生証

**購入方法** 西武観光バス(株)秩父営業所で通学定期券を購入する際、所定の申請書に記入。定期券購入時に係員が申込書の記載内容を確認し該当する場合は、補助額を差し引いて通学定期券を販売。

☎西武観光バス(株)秩父営業所 ☎22-1635

### ○鉄道通学定期券購入費補助

本事業は、平成29・30年度の2カ年に限り実証実験事業として実施することとなっていました。補助金額を年6,000円から5,000円に減額して令和3年度も行います。

**補助金額** 秩父鉄道(株)または西武鉄道(株)を利用して通学する際にかかる定期券購入費が年間で2万円を超えた額に対して、**上限5,000円**

**申請書交付・受付場所** 市民生活課(市☎からもダウンロード可)

※郵送での申請可。

**申請に必要な物**

- ①補助金交付申請書
- ②学生証の写し(顔写真のある部分)
- ③該当する通学定期券の写し全て

PASMO定期券などのICカード定期券は、更新前の定期券データが上書きされてしまうので、購入ごとに写しを取ってください。

④印鑑

⑤通帳やキャッシュカードなど補助金の振込先が分かる物

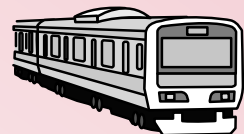
**申請期間** 4月1日(木)～令和4年3月31日(木)

**注意** 申請は、年度で(4月～翌年3月)1回限りです。通学定期券の購入費が25,000円を超える前に申請すると、上限額(5,000円)に満たない額となる場合があります。1回の定期券購入金額が25,000円に満たない場合は、複数回購入した金額の合計が25,000円を超えた段階で申請いただくことをお勧めします。

また、通学定期券の購入費は、有効期間が4月1日～翌年3月31日までの1年間を対象として計算します。

☎・☎市民生活課 ☎26-1133

## 乗って守ろう公共交通! バス・鉄道に乗ろう!



公共交通機関は、市民の生活の足であり、高齢者や車を持たない生徒などの「交通弱者」にとっては、欠かせない移動手段です。

しかし、人口減少やマイカーの普及により利用者が減少し、さらにコロナ禍の影響も重なり、その経営が大変厳しい状況にあります。

当たり前のようにある公共交通機関ですが、現在は国や県、市の補助制度により、公共交通機関の路線を確保しています。このまま利用者が減少し続けると、現在の路線を存続することは難しくなります。

通勤やお出かけに公共交通機関を利用してみませんか?

市民の皆さんの手で、地域の公共交通機関を守りましょう。

☎市民生活課 ☎26-1133

## 65歳以上の方に

### 「お出かけ楽々バス利用券」を交付します

西武観光バス回数乗車券購入代金の一部を補助するお出かけ楽々バス利用券を交付します。

**対象** 市内に住所を有する65歳以上の方

**交付回数** 年度内2回まで

**申請に必要な物** 保険証・運転免許証など、対象の方の年齢や住所等の分かる物

**購入方法** ①市民生活課で利用券を受け取る。②西武観光バス秩父営業所で利用券を提出し、3,000円のバス回数乗車券を購入する。(現金1,500円で購入)

※バス回数券は、西武観光バス秩父営業所管内の路線でのみご利用ください。

☎市民生活課 ☎26-1133

### 「秩父市買い物乗合タクシー利用券」を交付します

**対象** 大滝地区、定峰地区、上久那地区、田村地区、下山田地区、栃谷地区在住の65歳以上の方

**補助金額** 2,000円分

**補助回数** 年度内1回限り

**受付場所** 市民生活課

**申請に必要な物** 保険証・運転免許証など、対象者の方の年齢や住所等の分かる物

**運行時間** 午前中に自宅から街なかへ、午後2時ごろに街なかから自宅へ運行。買い物、通院などゆっくり用事を済ませることが出来ます。

**予約方法** 利用する1週間前から前日までに秩父丸通タクシー(☎22-3633)へ

※一度予約をすると自動的に会員登録されるので、次回予約は簡単にできます。また、1人からでもご利用できます。

☎運行予約は秩父丸通タクシー(☎22-3633)へ

☎市民生活課 ☎26-1133



## 国民年金だより

国民年金は、日本に住む20歳以上60歳未満の全ての人が加入しなければなりません。

届け出は加入する時だけでなく、被保険者種別が変わったときにも必要です。もし、届け出されなかった場合、年金額が少なくなったり受け取れない場合もありますので、必ず届け出をしましょう。

こんなとき	どうする	届け出先
20歳になったら（厚生年金・共済年金加入者を除く）	手続き不要	日本年金機構より「国民年金加入のお知らせ」が送付されます（年金手帳と納付書は後日送付）
会社を退職したとき（厚生年金・共済年金加入者の場合）	国民年金に加入の手続きをする（被扶養配偶者であった方も同様）	保険年金課または吉田・大滝・荒川総合支所市民福祉課
結婚や退職等で配偶者の扶養に入ったとき	第3号被保険者への種別変更の届出をする	配偶者の勤務先
配偶者の扶養から外れたとき	第3号被保険者から第1号被保険者への種別変更の手続きをする	保険年金課または吉田・大滝・荒川総合支所市民福祉課
配偶者の会社が変わったとき	引き続き第3号被保険者となる手続きをする	配偶者の新しい勤務先

※第1号被保険者：自営業・学生等の人  
※第3号被保険者：サラリーマンに扶養されている配偶者

秩父年金事務所 ☎ 27-6560  
市役所保険年金課国民年金担当 ☎ 25-5201  
吉田・大滝・荒川総合支所市民福祉課  
吉田 ☎ 72-6082 大滝 ☎ 55-0863 荒川 ☎ 54-2395

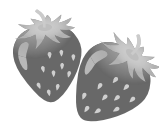


済印

★福引大会  
参加方法 ナイトバザールの福引会場に市報のこのページを持参すると福引に1回参加できます。（1人1枚まで）  
※市報はお返しします。景品がなくなり次第終了します。詳しくは、新聞折り込みチラシにて。

## ナイトバザール293回

とき 4月17日(土)午後7時～  
・選挙応援セール開催！  
・イチゴバル  
イチゴのデザートなどをテイクアウトで味わおう！  
・みやのかわ商店街パーク  
ストライダー体験コース  
スケボー体験コーナー  
BMX体験コースなど  
・秩父屋台囃子実演会  
★ナイトバザールにお店を出そう  
参加者募集中！ご希望の方は安田（☎22-0511）まで



## がんばる商店街！

見て！聞いて！遊ぼう！

## チャレンジ祭り開催！

「チャレンジ祭り」は、秩父の農産物や地域特産品の魅力をより広く伝えるため、生産者や秩父の商店主が消費者とふれあひながら自社の商品を販売・PRできる地域参加型のイベントです。4月～11月の毎月第1日曜日に開催しています。

とき 5月9日(日)午前10時～午後4時（5月のみ第二日曜日開催）  
ところ ウニクス秩父内ザ・チャレンジ秩父周辺  
★秩父内外からさまざまなお店が出店！

・いろいろな景品が当たる抽選会を実施！（先着550人）  
・親子で一緒に楽しめるチャレンジ検定！  
チャレンジ祭りオリジナルのゲームで高得点を目指して賞品をGETしよう！

## ★出店者募集中！

出店条件 秩父および秩父を中心とした周辺エリアに関連する生産者、事業者、団体など。企業のPRも大歓迎です。出店費用は景品を1,000円分ご提供いただくだけ。

問合せ 柳 柳  
☎ 080-44433-4225  
✉ yanagi4225@gmail.com

4月23日は

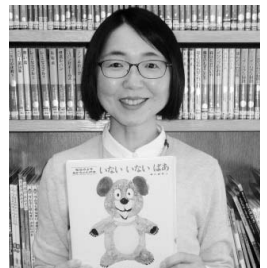
# 子ども読書の日

このほんよみたい！



図書館は本を借りるだけの場所ではありません。お子さんが本を好きになる、本を読んでもたくなるきっかけや空間が広がっています。豊かな文章や物語に触れる経験は、子どもにとばと心を育てます。

本は、ともだち



伏見 和子 主査  
秩父図書館司書  
児童サービス担当

『「いないいないばあ」という長年読み継がれてきた赤ちゃん絵本があります。ネコやクマが顔を隠して「いないいない」、ページを開くと「ばあ」とニッコリ笑顔が現れる、この絵本を読んだ時に「キャツキャツ」と声を上げて喜んでくれた子がいました。秩父図書館では、お子さんが本に親しみ、その成長に合わせて楽しめるイベントを、職員とボランティアが協力して開いています。虫の絵本に興味津々の子、不思議なおはなしに息をのんで聞き入る子、そんな様子から、子どもの世界をぐんぐん広げていく本力を、日々、実感しています。「本は楽しい！」図書館での本との出会いをきっかけに、多くの子がそう思ってくれるとうれしいです。お気に入りのお本は、きつと、大切な「ともだち」になることでしょう。

## ～秩父図書館ではこんなイベントをやっています！～

### おはなし会

(4歳～小学生向け)



世界の昔話や童話を3つおはなしします。おはなしを耳で聞いて楽しむ会です。(第2・4土曜日)

### わくわくえほんタイム

(幼児～小学生向け)



わらべうた、おはなし、絵本の読み聞かせをします。絵本の紹介や貸出もあります。(第1・3土曜日)

### 親子でたのしむ絵本とわらべうた

(0～3歳向け)



親子で一緒に絵本やわらべうた、手遊びなどを楽しむおはなし会です。(第2・4水曜日)

図書館のイベント日時は市報ちちぶ「図書館だより」や図書館をご覧ください。

『いないいないばあ』松谷みよ子/文 瀬川康男/絵 童心社1967年

# わが家のアイドル



小泉 結翔 くん  
「パパ、ママ  
だ〜い好きだよ♡」  
(上影森)



久保田 怜愛 ちゃん  
「外で遊ぶのが  
大好きです。」  
(荒川上田野)



吉田 芽以 ちゃん  
「なんでも  
食べられるよ♡」  
(山田)



原 帆花 ちゃん  
「パパ大好き♡」  
(下影森)

1〜1歳半程度の市内在住のお子さんの写真を同封し、住所・保護者の氏名・電話番号・お子さんの氏名(ふりがな)・性別・生年月日・コメントを明記の上、秘書広報課までご応募ください。(メールの場合は、件名に「わが家のアイドル」、本文に必要事項を入力し、500KB以上の画像を添付の上、hisyo@city.chichibu.lg.jp まで。)抽選に漏れた方も、2歳になる月まで再抽選します。

夢をかなえる 未来にはばたく

## 秩父地域の高校

### 春色にわか満ちて

(秩父高校)

3月13日、秩父高校第71回卒業式が厳かに挙行されました。3年生にとっての最後の1年間は、新型コロナウイルス感染症対策によって臨時休校や行事の縮小が余儀なくされ、心残りも多かったようです。会場となった体育館には、昨年度と同様に保護者も在校生も入れませんでした。万感の思いで臨んだ227人の卒業生は、しっかり前を向いて担任の先生からの呼名を聞いていました。



秩父高校ではこの1年間で培ったICT技術を活用し、この卒業式の模様をライブ配信しました。会場に入れなかったご家族の方には、卒業式の感動をスマートフォンやパソコンを通して味わっていただきました。また、在校生には各教室に設置したプロジェクタで生中継し、学校全体で卒業をお祝いしました。

新型コロナウイルスによって秩父高校はいくつもの新たな取り組みに挑戦してきました。本校を巣立っていく秩高生たちも、失敗を恐れず挑戦し続ける気持ちを持って、たくましく未来を切り開いてほしいと思います。



## 市民文芸

### 俳句

選	誓炎	関田
君子蘭もの言ふ如き蓄もつ	春を呼ぶ風のかたさの峽に住む	満開にしてな お淋し寒桜
上野町 櫻井 照子	下吉田 江原 慶枝	日野田町 加藤しげ子
日脚伸ぶ井戸端会議のながくなり	日野田町 黒岩 信江	春一番 運転免許更新す
吉田久長 齋藤 大仙	アノラック羽織って寒し枝下ろし	下影森 白砂 元之
小柱 設楽 悦子	凛々しくも散りし親友冬満月	金室町 関根 俊夫
荒川上田野 橋本 和子	初午や犬の躰 <small>いびき</small> に起さるる	下吉田 島崎マツノ
	春寒や子らの安否をまた思ふ	

〔評〕 君子蘭は温室で育てられ、赤紅色の花を咲かせるのだが、櫻井さんはその蓄を「物言ふ如き」と直感。江原さんは晩冬の山間に住んで「風の硬さ」を感じ、春が来るのを待つ。加藤さんは満開の寒桜が寒さに負けず咲いているのだが、「淋しさ」を感じている。黒岩さんは主婦たちの井戸端会議が楽しく、齋藤さんは運転免許を更新し春風を浴びている。白砂さんはアノラック(防風・防寒用のジャケット)を羽織って枝下ろし。設楽さんは児童が競って霜柱を踏むのを頼もしいと感じ、関根さんは春寒の日に子らの安否を気遣う。島崎さんは初午祭の日に犬の躰いびきで起き、橋本さんは春寒の日に子らの安否を気遣う。

※次回5月号は短歌を掲載します

俳句、短歌の応募は、住所・お名前(ふりがな)を明記の上、必ず通常はがきで秘書広報課までお送りください。1通に2句または2首まで、各1通までです。  
俳句 4月末締切→6月号に掲載  
短歌 5月末締切→7月号に掲載

# お知らせ

## のページ

HP ホームページを参照

### 1 4月より課名が変更となります

秩父経済の総合的な発展を目指すため、産業観光部商工課および企業支援センターは統合され、**産業支援課**へ変更となります。

問 産業支援課 ☎25-5208

### 2 令和3年度敬老マッサージ等利用券を交付します

**対象** 市内在住満70歳以上の方  
**利用内容** マッサージなどの施術料から、2,000円を割引(施術1回につき1枚利用可)

**交付枚数** 2枚

**利用期間** 5月～令和4年3月

**持ち物** 本人確認書類(保険証・運転免許証など)、印鑑

※本人確認ができない場合は、交付できませんので、ご注意ください。

**申** 5月6日(木)から申請者(本人)が左記窓口へ

問 高齢者介護課 ☎25-5205

※吉田・大滝・荒川総合支所市民福祉課でも申請できます。

### 3 し尿処理事業広域化基本計画策定(案)にかかわる住民説明会

**とき** 4月19日(月)

午後6時～7時

**ところ** 歴史文化伝承館2階ホール

**定員** 70人(先着順)

※会場内は3密を避けるため、入場者数を制限します。

※変更(中止)の場合は、市HPに掲載します。

問 し尿処理事業広域化準備室  
☎26-11135

### 4 清掃券販売店のお知らせ

し尿くみ取りの際に必要な清掃券取扱店に、次の販売店が加わりましたのでお知らせします。

● 有限会社荒川水産山田店

山田2630-1

☎23-8936

● 株式会社八木商店

寺尾2029-7

☎23-9231

問 生活衛生課 ☎25-5202

### 5 令和3年経済センサス、活動調査にご協力をお願いします

令和3年6月

1日を基準日として、「経済センサス」活動調査を実施します。

「経済センサス」活動調査



「経済センサス」活動調査」は、全国全ての事業所・企業を対象に実施し、調査結果は、各種行政施策の立案や民間企業における経営計画の策定など、社会経済の発展を支える基礎資料として利用されます。

調査方法は、5月中旬以降に埼玉県知事が任命した調査員が各事業所・企業を訪問し、調査書類の配布を行い、インターネットまたは郵送にて回答いただく方法で行います。

各事業所・企業の皆さんにはお忙しいところ恐れ入りますが調査の趣旨をご理解いただき、ご回答いただきますようお願いいたします。

※企業の規模等により国が委託した民間事業所が郵送で調査書類を配布する場合があります。

問 情報政策課 ☎22-2204

### 6 自衛隊ヘリコプターの離発着訓練について

令和4年3月31日までの間、自衛隊のヘリコプターが、災害派遣や防災における基礎訓練のため、市内のヘリポートに離着陸することがあります。

離着陸の際は、事故防止のため近くに立ち寄らないようご協力ください。また、実際の災害とお間違えのないようお願いいたします。

問 危機管理課 ☎22-2206

広告

広告

## 7 子育て学校給食費支援事業 学校給食費補助金について

秩父市立小中学校に在籍しているお子さんの保護者に対し、学校給食費の一部を補助します。

**対象** 令和3年4月1日～令和4年3月31日（12カ月分）の学校給食費

**補助金額**

【小学校】19,000円

【中学校】22,500円

**補助方法** あらかじめ給食費から補助金額を差し引いた金額を、保護者から集金します。

**申請方法** お子さんが在籍している学校を通して、補助金の委任状を提出してください。

※秩父市立小中学校以外に在籍しているお子さんについては、令和4年1月頃、対象家庭に申請書類一式を発送予定です。

※詳細はお問い合わせください。

問 保健給食課 ☎22-2443

## 8 令和3年度青少年海外派遣事業・受入事業を中止します

アメリカ・アンチオック市との交流事業について、関係団体等と実施に向け調整してきましたが、世界的に新型コロナウイルス感染症の感染拡大が続いている状況から、参加生徒および受入家庭の健康と安全を最優先とし、令和3年度は中止とすることをしました。

派遣事業を楽しみにされていた皆さんには大変申し訳ありませんが、ご理解いただきますようお願いいたします。

問 市民生活課 ☎26-1133

## 9 聖地公園の旧秩父駅舎を無料休憩所として開館

**とき** 4月28日(水)～5月6日(木)  
午前10時～午後4時

※秩父鉄道関係資料等展示中！

問 文化財保護課 ☎22-2481

## 10 スポーツ安全保険に加入しましょう

令和3年度スポーツ安全保険の加入受付を3月から開始しています。この保険は、(公財)スポーツ安全協会が実施しており、スポーツ活動や文化活動等を行う4人以上の団体を対象として、団体活動への往復中も含めた活動の傷害事故および賠償責任を補償するものです。グループや指導者の皆さんが安心して活動できるように、ぜひこの保険に加入してください。

※必ず「スポーツ安全保険のしおり」または「あらまし」をよく読み、内容をご確認ください。

**保険期間** 令和3年4月1日～令和4年3月31日

**申込書配布窓口**

市民スポーツ課(☎25-5230)  
吉田・大滝・荒川総合支所市民福祉課、文化体育センター、各公民館

問(公財) スポーツ安全協会埼玉県支部 ☎048-779-9580  
FAX 048-776-2600



## 11 自衛官募集

- ① 一般幹部候補生
- ② 薬剤科幹部候補生
- ③ 一般曹候補生
- ④ 自衛官候補生

**受付締切** ①②4月28日(水)、③5月11日(火)、④年間を通じて行っています。

**試験期日** ①5月8日(土)・9日(日)(2次試験あり)、②5月8日(土)(2次試験あり)、③5月21日(金)～30日(日)のいずれか1日(2次試験あり)

**応募資格** ①大卒程度試験・26歳未満の大卒者(見込み含む)・院卒者試験・28歳未満の修士課程修了者等(見込み含む)、②歯科・30歳未満の専門大卒者(見込み含む)・薬剤科・28歳未満の専門大卒者(見込み含む)、③④18歳以上33歳未満の者(32歳一部条件あり)

**その他** 受け付け締切・試験期日等は、変更になる場合がありますので、詳細は左記に、問い合わせください。

問 自衛隊秩父地域事務所 ☎22-6157

# 広告募集中

市報ちちぶは

毎月 26,500 部発行しています

問 秘書広報課 ☎22-2201

# 広告



## 12 熊谷高等技術専門学校秩父分校 技能講習受講生募集

①Word&Excel  
②介護支援専門員  
試験準備講習  
(介護支援分野)  
とき ①6月19日・26日(土曜  
日)、②6月26日、7月3日・10  
日(土曜日)、午前9時～午後4時  
ところ 熊谷高等技術専門学校秩父  
分校  
定員 各20人  
受講料 ①2,000円  
②3,000円  
テキスト代 ①2,200円  
②3,080円



## 13 国家公務員募集

●一般職試験(大卒程度試験)  
受付期間 4月2日(金)～14日(水)  
第1次試験 6月13日(日)  
●一般職試験(高卒者試験、社会  
人試験(係員級))  
受付期間 6月21日(月)～30日(水)  
第1次試験 9月5日(日)  
申し込みはインターネットにより  
行ってください。  
☎ 048174012006  
〒 048174012006

## 教室・講座

### 14 手話で障がい者を支援する 仲間を募集します

聴覚や音声、言語機能に障がいのある方の社会参加を支援する手話奉仕員の養成講座を開催します。基礎課程(表情豊かに具体的に、主語を分かりやすく、繰り返し表現ほか)を学びます。

とき 6月1日～8月31日のお  
おむね毎週火、金曜日午後6時30分～8時30分(全25回)  
ところ 歴史文化伝承館ほか  
定員 10人

対象者 秩父郡市に居住または通勤・通学(中学生以上)する者で、過去に手話奉仕員養成研修入門課程を修了している者  
受講料 無料  
テキスト代 3,300円

※講座中に手話通訳者等による情報保障は原則ありません。  
申込み 5月17日(月)までに障がい者福祉課へ  
問い合わせ者福祉課 ☎ 27-7331

〒 27-7336  
吉田 ☎ 72-6082  
大滝 ☎ 55-0865  
荒川 ☎ 54-2116

### 15 剣道初心者教室

とき 5月12日・19日、6月2日・9日・16日午後6時30分～1時間程度(水曜日、全5回)  
ところ 文化体育センター武道場  
定員 15人(先着順)

対象 小学3年生以上の初心者  
参加費 無料  
その他 竹刀は用意します。入場制限により付き添いの方の見学はできません。

申込み 4月30日(金)までに秩父剣道連盟(西 ☎ 080-6652-7425)へ

### 16 初心者新体操教室

音楽に合わせてリボン、ボール、フープ、ロープを使って楽しく体験してみましょう。  
とき 5月1日(土)午前10時～11時45分  
ところ 文化体育センター第2アリーナ

対象 幼児年長～大人(親子で参加可)  
※男子は小学3年まで  
参加費 無料  
持ち物 運動(体操)しやすい服装・タオル・飲料

申込み 当日、会場にて受け付け(午前9時45分開始)  
文化体育センター ☎ 24-4004

### 17 児童発達支援に精通した 専門職を養成する 講座を開催します

とき 6月～令和4年3月  
ところ 市役所、市内児童発達支援事業所ほか  
定員 各3人(受講料無料、応募者多数の場合は選考により決定)

●心理士コース(全12回)  
対象者 公認心理士または同等の技能を有する者で、秩父市に居住または通勤する者  
講師 堀友子先生

●理学療法士コース(全12回)  
対象者 理学療法士または同等の技能を有する者で、秩父市に居住または通勤する者  
講師 岡田朋子先生

申込み 5月17日(月)までに障がい者福祉課(☎ 27-7331、☎ 27-7336)へ

### 18 大人のための韓国語市民講座

とき 5月7日から毎週金曜日  
【入門】①午後6時～6時50分  
②午後7時～7時50分(全8回)  
ところ 秩父宮記念市民会館会議室  
定員 各10人(先着順)  
受講料 5,000円  
テキスト代 2,200円

申込み 国際文化交流協会(☎ 090-6489-2803)へ  
(平日午前11時～午後4時)



### 19 みどりの村

#### ①ウマとのふれあいコーナー

木曾馬のケイちゃんのみどりの村にやってきました。有料ですが、乗馬体験もできます。ぜひ普段できない乗馬を楽しんでください。

#### ②ひょうたんライト作り教室

ひょうたんにビョウや竹串で穴を開けたり、ビーズをはめたりしてすてきなひょうたんライトを作ってみませんか。



**とき** ①5月9日(日)午前10時～午後3時、②5月16日(日)午後1時～3時

**ところ** ①埼玉県みどりの村 ②埼玉県みどりの村若者センター

**対象** ①小学生以上  
**定員** ①なし、②20人

※参加者多数の場合は抽選  
**参加費** ①乗馬体験500円 ②1,500円

**申**①不要②4月30日(金)までにはがきに住所・参加人数・連絡先を明記し、左記へ

問埼玉県みどりの村指定管理者 〒368-10101小鹿野町下小 鹿野27、☎75-3441

### 20 「チチブイワヅクラ」特別展示



武甲山資料館では、秩父太平洋セメント(株)様のご協力をいただき、武甲山のみに自生する貴重な固有種「チチブイワヅクラ」を特別展示します。

**とき** 4月中旬から約2週間

※開花状況により変更しますので、お問い合わせください。

**開館時間** 午前9時～午後4時  
**入館料** 【一般】210円

【小学生】100円  
問武甲山資料館(火曜日休館) ☎24-7555

### 21 アイヌ語地名懇親会

**①フィールドワーク②総会・研究会**  
**とき** ①5月30日(日)午後1時20分、②31日(月)午前9時30分

**ところ** ①西武秩父駅前集合、②福祉女性会館

**定員** 45人  
**参加費** 500円(資料代)

申し込み等詳細はお問い合わせください。  
問中澤 ☎22-3079

### 22 芝桜開花期間中の おもてなしイベント おもてなし太鼓公演

秩父屋台囃子保存会および有志による舞台公演などにより芝桜に來られた方を街なかでもてなします。

**とき** 5月2日(日)～4日(火)午前11時～午後3時

**ところ** 妙見の森公園

問産業支援課 ☎25-5208

### 23 スカリア作品展

**とき** 5月29日(土)午前10時～午後4時30分、30日(日)午前10時～午後3時30分

**ところ** 歴史文化伝承館1階交流フロアー

問スカリアサークル ☎080-11051-0952

### 24 野草の味覚を楽しもう 山菜の天ぷらとぞりあげうどん

**とき** 5月14日(金)午前10時～午後2時

**ところ** 山里自然館(道の駅あらかわ横)

**定員** 20人  
**参加費** 500円(保険代・材料費)

**講師** 岩田豊太郎先生  
**持ち物** 山歩きの服装、雨具、採集用具  
**申**・問5月7日(金)までに☎で秩父の環境を考える会山里自然館(☎54-10022)へ

### 25 秩父愛鳥会 「秩父の野鳥」写真展



**とき** 5月1日(土)～5日(水・祝)午前10時～午後6時(1日は午後1時から)

**ところ** 上町街かどギャラリー

**入場料** 無料  
問加藤 ☎22-3278

### 26 バードウォッチング 「オオルリ」を見る集い

**とき** 5月9日(日)午前9時10分～浦山口駅集合、午後3時解散(雨天中止)

**ところ** 浦山川流域と大平山方面

**定員** 20人  
**参加費** 200円(保険料)

**申**・問☎で秩父愛鳥会 加藤(☎22-3278、☎090-7197-7303)へ

### 27 県民の森

**①バードウォッチング**  
**②春の自然観察会(山野草など)**  
**とき** ①5月8日(土)午前10時～午後2時、②5月3日(月・祝)午前10時～午後2時

**ところ** 埼玉県民の森  
**定員** ①15人、②30人  
**参加費** ①②500円

**申**・問事前に①5月5日(水)、②4月28日(水)までに☎で埼玉県民の森(☎23-8340)へ



# 4・5月の無料相談室

！都合により中止となる場合があります

市民生活課の無料相談 ☎26-1133(消費生活(多重債務)は☎25-5200)

相談名	とき・ところ	相談名	とき・ところ
消費生活(多重債務)	月～金曜 9時～12時・13時～16時 秩父市役所(※)	行政手続	4月13日(火)、5月18日(火) 13時～15時
法律	5月11日(火)・20日(木)10時～15時 秩父市役所(※)	登記	4月21日(火)、5月19日(火) 13時～15時
	※電話予約が必要。4月20日(火)9時から受付、各日先着10人	税務	5月10日(月) 10時～12時
行政 ※時間は いずれも 13時～15時	4月19日(月)、5月17日(月) 秩父市役所(※)	労働・年金	4月9日(金)、5月14日(金) 13時～15時
	5月10日(月) 吉田総合支所(振興会館)	女性	4月27日(火)、5月25日(火) 13時～15時
	4月26日(月)、5月24日(月) 大滝総合支所	不動産	4月23日(金)、5月28日(金) 10時～12時、13時～15時 ※事前の電話予約が必要。 ☎24-1774埼玉県宅建協会秩父支部事務局へ
市民	毎月第2・4木曜 13時～16時 秩父市役所(※)		

※相談日が祝日の場合はお休みです。

相談名	相談日・内容・問い合わせ	相談名	相談日・内容・問い合わせ
子育て	月～金曜 9時～16時 秩父市子育て支援センター(下郷児童館内) ☎24-1712	結婚	5/8(土) 13時～16時 ※完全予約制(先着8人) 秩父市社会福祉協議会 ☎22-1514 場福祉女性会館
子どもについての心配ごと	月～金曜 8時30分～17時15分 家庭児童相談室(社会福祉課) ☎25-5204	心配ごと	月～金曜 8時30分～17時15分 秩父市社会福祉協議会 ☎22-1514
DVについて	月～金曜 8時30分～17時15分 社会福祉課 ☎25-5204 ※吉田・大滝・荒川総合支所市民福祉課でも実施	内職	月～金曜 9時～16時 ジョブプラザちちぶ(地場産センター3階) ☎24-5222
生活困窮者への支援について	月～金曜 8時30分～17時15分	職業	月～金曜 9時～17時 ジョブプラザちちぶ ☎25-5208
身体障がい者について	月～金曜 9時～17時 フレンドリー(カナの会) ☎26-7102 ☎62-5613	中小企業向けよろず相談	埼玉県信用保証協会による相談(要予約) 産業支援課 ☎25-5208 場産業支援課
知的障がい者・障がい児について	月～金曜 9時～17時 フレンドリー(清心会) ☎21-7171 ☎24-9963	労働相談	埼玉県労働相談センター ☎048-830-4522 月～金曜、9時～17時(受付:16時30分まで)
精神障がい者について	月～金曜 9時～17時 生活支援センター「アクセス」 ☎24-1025 ☎24-1026 ※祝日も開催	かしこい就職方法教えます	4/21(水)、5/19(水)・26(水) 10時開始 秩父勤労者福祉センター(国道140号沿い、秩父第一小前) ☎5人(1人45分、要予約) 予約専用受付ダイヤル(セカンドキャリアセンター事務局) ☎049-265-5844 (場)産業支援課 ☎25-5208
障がい者の就労・生活	月～金曜 9時～17時 秩父障がい者就労支援センター「キャップ」 ☎21-7171 ☎24-9963	無料相談会(若者自立就労支援事業)	深谷若者サポートステーション 予約専用受付ダイヤル ☎048-577-4727 就労に不安や悩みを持つ若者(15歳～49歳) ※1人60分、要予約 産業支援課 ☎25-5208
いじめ・不登校等	月～金曜 9時～12時、13時～17時 教育相談室 ☎26-6321 ※☎からメール相談可		
法律	毎月第4水曜 13時～16時(要予約) 秩父地方庁舎内		
人権	月～金曜 8時30分～17時15分 さいたま地方法務局 秩父支局 ☎22-0827		
	人権擁護委員による相談 火曜(第5週を除く)9時～16時		
公証相談	月～金曜 9時～17時 ※事前に☎で予約 秩父公証役場(西武秩父駅前MTビル1階) ☎23-3788		

※相談日が祝日の場合はお休みです。

## 図書館だより

※図書館休館日は「くらしのカレンダー」をご覧ください。

### 秩父図書館の催しもの 会場は全て2階視聴覚室

- わくわくえほんタイム(約30分)  
とき 4月17日(土)、5月1日(土)・15日(土)午後2時開始  
対象 幼児から小学生の児童
- おはなし会(約30分)  
とき 4月24日(土)、5月8日(土)午後2時開始  
対象 4歳以上の幼児から小学生の児童  
※上記イベントに参加された方には、こどもどくしょポイントカードにポイントスタンプを押します。(高校生まで)
- 親子でたのしみ絵本とわらべうた(約20分)  
とき 4月28日(水)、5月12日(水)午前11時開始  
対象 0～3歳のお子さんとその保護者  
◎保健センターの4か月児健診で配布した「絵本の引換券」をお持ちの方は、「母子健康手帳」と一緒にお持ちください。

### 移動図書館車の巡回予定

- 上吉田塚越 風間商店前(午後2時30分～3時) 5月11日(火)
- 大血川地区(午後1時30分～2時) 4月23日(金)、5月14日(金)
- 栃本会館付近待避所(午後1時30分～2時) 4月28日(水)
- ◎大雨等悪天候により、巡回できない場合があります。
- ◎貸出しには『図書館利用カード』が必要です。利用カードがない方はその場で発行しますので、身分証明書をお持ちください。
- ◎貸出期間は次回巡回日までです。



わくわく絵本タイムの様子

## 休日急患当番医

### ●秩父郡市医師会

#### 【休日急患対応】

まずは休日診療所または在宅当番医療機関を受診してください。

#### 【救急告示医療機関】

重症救急患者優先のため、軽症と思われる場合にはお待ちいただくことがあります。

	秩父郡市医師会休日診療所 【診療時間：午前9時～午後6時】	在宅当番医療機関 【診療時間：午前9時～午後6時】	【診療時間：午前8時30分～翌午前8時30分】 ※午後6時以降は必ず電話で確認の上受診してください
4月11日	休日診療所(内・小) 熊木町 ☎23-8561	小鹿野中央病院(内) 小鹿野町 ☎75-2332	4月11日 秩父市立病院 桜木町 ☎23-0611
18日	休日診療所(内・小) 熊木町 ☎23-8561	あいおいクリニック(内・済内) 相生町 ☎26-7001	18日 秩父市立病院 桜木町 ☎23-0611
25日	休日診療所(内・小) 熊木町 ☎23-8561	小鹿野中央病院(内) 小鹿野町 ☎75-2332	25日 皆野病院 皆野町 ☎62-6300
29日	休日診療所(内・小) 熊木町 ☎23-8561	長瀬医新クリニック(内・外) 長瀬町 ☎66-1000	29日 秩父市立病院 桜木町 ☎23-0611
5月2日	休日診療所(内・小) 熊木町 ☎23-8561	金子医院(内) 皆野町 ☎62-0039	5月2日 秩父市立病院 桜木町 ☎23-0611
3日	休日診療所(内・小) 熊木町 ☎23-8561	あらいクリニック(小・内) 本町 ☎25-2711	3日 皆野病院 皆野町 ☎62-6300
4日	休日診療所(内・小) 熊木町 ☎23-8561	石塚クリニック(内・呼) 大野原 ☎22-6122	4日 秩父市立病院 桜木町 ☎23-0611
5日	休日診療所(内・小) 熊木町 ☎23-8561	大谷津医院(内・小) 阿保町 ☎22-6329	5日 秩父病院 和泉町 ☎22-3022
9日	休日診療所(内・小) 熊木町 ☎23-8561	小鹿野中央病院(内) 小鹿野町 ☎75-2332	9日 皆野病院 皆野町 ☎62-6300

※平日、休日の救急医療体制については秩父郡市医師会のHPでもご確認いただけます。

※医療機関の都合で変更になることがあります。秩父消防本部(☎21-0119)でご確認ください。

### 平日夜間急患対応

### 平日夜間小児初期急患対応

### 土曜夜間急患対応

午後6時以降は必ず電話で確認の上受診してください			【診療時間：午後7時30分～10時】祝日は行いません 必ず電話で確認の上受診してください			午後6時以降は必ず電話で確認の上受診してください (一般、小児共通)	
月曜	皆野病院	皆野町 ☎62-6300	月曜	あらいクリニック	本町 ☎25-2711	4月10日	秩父市立病院
火曜	秩父市立病院	桜木町 ☎23-0611	火曜	秩父市立病院	桜木町 ☎23-0611	17日	皆野病院
水曜	秩父病院	和泉町 ☎22-3022	水曜	秩父病院	和泉町 ☎22-3022	24日	秩父市立病院
木曜	秩父市立病院	桜木町 ☎23-0611	木曜	秩父市立病院	桜木町 ☎23-0611	5月1日	皆野病院
金曜	秩父市立病院	桜木町 ☎23-0611	金曜	秩父市立病院	桜木町 ☎23-0611	8日	秩父市立病院

### ●秩父郡市歯科医師会

#### 【初期救急医療】応急処置

当番歯科医療機関 【診療時間：午前10時～午後1時】		
5月3日	皆野歯科医院	皆野町 ☎62-3597
4日	渡邊歯科口腔外科医院	皆野町 ☎62-7777
5日	岩田歯科医院	中村町 ☎24-6484

※診療費用は通常の保険診療扱いとなるため、保険証をご持参ください。

※必ず電話で確認の上受診してください。

### 埼玉県の救急電話相談

#### お医者さんに行くべきか迷ったら、まず相談！

埼玉県の救急電話相談は、24時間年中無休で対応しています。突然のけが・体調不良などのときに、家庭での対処方法や、すぐに受診するべきかを相談できます。医師や看護師等が相談員となり、アドバイスしてくれますので、お気軽にお電話してください。

電話番号 **#7119 (シャープ7119番)**  
 ※NTTプッシュ回線、ひかり電話、携帯電話の場合  
**048-824-4199**  
 ※ダイヤル回線、IP電話、PHSの場合

#### 【利用上のお願ひ】

埼玉県救急電話相談は医療行為ではなく、電話でのアドバイスにより、相談者の判断の参考としていただくものです。あらかじめご理解の上、ご利用ください。

### 新型コロナウイルス感染症かも？と不安な時の医療機関の受診について

発熱や倦怠感など新型コロナウイルス感染症のような不安な症状がある場合は、かかりつけ医や近隣の医療機関に事前に電話で相談し、医師の判断に従って受診してください。

どこの医療機関を受診するべきか分からない場合や不安な場合は【埼玉県受診・相談センター】☎048-762-8026(月～土 午前9時～午後5時30分)あるいは【県民サポートセンター】☎0570-783-770(24時間対応)へ相談してください。

### 埼玉県指定 診療・検査医療機関検索システム

「埼玉県指定 診療・検査医療機関」とは、埼玉県内の医療機関で新型コロナウイルスとインフルエンザ両方の診療・検査を行うことができる医療機関です。埼玉県が医療機関を指定しHPで公表しています。

発熱した時にどの医療機関に相談するか迷ったら、この検索システムで近隣の医療機関をご確認ください。



### 埼玉県精神科救急情報センター

夜間・休日において、精神疾患を有する方やその家族などから緊急的な相談を電話で受け付けます。

電話番号 **048-723-8699**  
(ハローキューキュー)

受付時間 平日(月～金曜)：午後5時～翌午前8時30分  
 休日(土曜・日曜・祝日)：午前8時30分～翌午前8時30分

がん死因原因の1位  
女性では11人に1人が

がん死因原因の3位  
男性では13人に1人が

大腸がんと診断されています。



## ほけんセンターだより 受けていますか？がん検診～大腸がん検診～

大腸がんは、診断されるまで、ほとんど症状がありません。  
しかし、早期に発見し、治療することで**95%**の人が治ると言われています。  
40歳になったら毎年大腸がん検診を受けましょう！  
※詳細は健康カレンダーをご覧ください、保健センターへご連絡ください。



←秩父病院の大野哲郎先生による  
「大腸がん検診のススメ！」が  
オンライン配信中！

### Information

詳細はこちら



健康  
カレンダー



秩父市  
HP



ママ、パパ応援

子育て支援アプリ  
ちちぶっこ



**大腸がん検診（便潜血検査）とは？**  
自宅で便をとるだけの簡単な検査  
で、痛みも食事制限もありません。

**便潜血検査で陽性になったらどうするの？**  
必ず大腸内視鏡検査を受けましょう。

### 子育て世代包括支援センター

**令和3年度高齢者肺炎球菌（23価）  
予防接種にかかる費用の一部を助成  
します。**

対象者、接種期間、受け方等は、  
令和3年度秩父市健康カレンダーを  
ご覧ください。なお、過去に接種し  
たことがある場合は、対象になりま  
せん。また、65歳の方（昭和31年4  
月2日～昭和32年4月1日生まれ）に  
は、接種に必要な書類を郵送します。

#### 日本脳炎ワクチン不足のお知らせ

厚生労働省より、ワクチンの製造  
が一時停止したため、出荷量の調整  
が行われるとの通知がありました。  
国の方針で、供給が安定するまで  
の間、4回接種のうち、1期初回1回  
目および2回目の接種を優先して実  
施します。ただし、定期接種が受け  
られる年齢の上限が近づいている場  
合は、期間内に受けるようお願いし  
ます。

毎年、小学3年生に案内している  
日本脳炎2期の通知は、令和4年1  
月頃、学校を通じて通知します。

### コロナ禍での乳幼児の生活の注意点 その1

日常的な感染予防対策として最も  
推奨されるのは手洗いです。子ども  
は周りのものをよく触り、しばしば  
手を口にもっていきます。そのため、  
不特定な人たちがいる場所に行った  
際は小まめな手洗いが勧められま  
す。石けんを使って、なければ流水  
で15秒以上洗いましょう。



### マ健康マイレージクイズ

ヒント：市報3月号

こころの健康で正しいものに○、誤っ  
ているものに×をつけてください。

- ①こころの不調は、少し疲れている  
だけなので睡眠をとればすぐに回  
復する。
- ②家の中にいることが多いので、気  
分転換のため、感染予防に注意し  
ながら、ストレッチやウォーキン  
グをした。
- ③食生活が乱れると、こころの不調  
につながりやすい。
- ④質の良い睡眠を取るには、就寝前  
の飲酒が良い。

#### 【回答欄】

①	②	③	④

※ポイント付与の窓口は各保健セン  
ターです。

# くらしのカレンダー



2021年4月号

日	月	火	水	木	金	土
4/4 休館：大滝	5 秩父 税務相談 吉田 行政相談 休館：秩父 荒川 吉田	6 秩父 法律相談	7 ママサロン(横瀬児童館)	8 夜間窓口 吉田 育児相談 秩父 市民相談	9 ママサロン(下郷児童館内) 秩父 労働・年金相談	10 休館：大滝
11 休館：大滝	12 すこやか相談(ことば) 荒川 行政相談 休館：秩父 荒川 吉田	13 秩父 行政手続相談	14 4か月児健康診査 ママサロン(皆野町)	15 3歳児健康診査	16 ママサロン(横瀬児童館) 休館：秩父	17 休館：大滝
18 休館：大滝	19 秩父 行政相談 休館：秩父 荒川 吉田	20 すこやか相談(子育て) ソーシャルクラブ 秩父 法律相談	21 10か月児健康診査 ママサロン(横瀬児童館) 秩父 登記相談	22 夜間窓口 1歳6か月児健康診査 秩父 市民相談	23 ママサロン(下郷児童館内) 秩父 不動産相談	24 休館：大滝
25 最終日曜 窓口 休館：大滝	26 1歳6か月からのあそびの教室 大滝 行政相談 休館：秩父 荒川 吉田	27 赤ちゃんのあそびの教室 秩父 女性相談	28 育児相談 ママサロン(横瀬児童館)	29 昭和の日 休館：吉田 大滝	30 ママサロン(横瀬児童館)	1 休館：大滝
2 休館：大滝	3 憲法記念日 休館：荒川 吉田 大滝	4 みどりの日 休館：吉田 大滝	5 こどもの日 休館：吉田 大滝	6 休館：秩父	7 ママサロン(長瀬町)	8 休館：大滝
9 マタニティ育 児体験教室 休館：大滝	10 荒川 育児相談 秩父 税務相談 吉田 行政相談 荒川 行政相談 休館：秩父 荒川 吉田	11 ソーシャルクラブ すこやか相談(ことば) 秩父 法律相談	12 4か月児健康診査 ママサロン(小鹿野町)	13 夜間窓口 3歳児健康診査 秩父 市民相談	14 乳・子宮頸がん検診 ママサロン(下郷児童館内) 秩父 労働・年金相談	15 休館：大滝

平日夜間窓口	最終日曜窓口	休日等の戸籍の届出
午後5時15分～7時15分 (第2・4木曜日)	午前8時30分～正午 午後1時～5時	午前9時～正午 午後1時～4時
市役所本庁舎1階		市役所本庁舎1階 総合案内カウンター
①戸籍の届書の預かり ②戸籍謄本、住民票の写し ③印鑑登録および印鑑証明書の発行 ④納税と納税相談の受け付け ⑤火葬許可証等の発行業務 ⑥転入、転出、転居届等の受け付け(住民基本台帳カード等の処理を含む) ⑦国民健康保険、国民年金、高齢者医療等に関する業務 ⑧保育所、児童手当、子育て支援等に関する業務 ⑨パスポート(旅券)交付業務(最終日曜窓口では午前9時～正午、午後1時～4時30分)		①戸籍の届書の預かり ②火葬許可証等の発行業務
※上記業務の一部について、処理できない場合があります。詳細はお問い合わせください。		
問 市民課 ☎22-5348 保険年金課 ☎25-5201 こども課 ☎25-5206 収納課 ☎22-2210	問 ☎22-2211 (代表)	

**保健センターの催し・健診など(1段目)**

■ P.29「保健センターだより」や、3月号市報と併せて配布した「秩父市健康カレンダー」もご覧ください。

**市民生活課の無料相談室(2段目)**

秩父 市役所本庁舎2階 吉田 吉田総合支所  
大滝 大滝総合支所 荒川 荒川総合支所  
問 市民生活課 ☎26-1133

■ その他の相談は P.27「無料相談室」をご覧ください。

**図書館休館日(最下段)**

秩父 秩父図書館 吉田 吉田分館  
大滝 大滝分館 荒川 荒川図書館

■ P.27「図書館だより」もご覧ください。

(注) 市外局番表記のない電話番号は「0494」が、市外局番となります。

この市報は環境に配慮し古紙/リサイクル配合率70%以上の紙を使用しています。