



【主な内容】

- 「特定健診・特定保健指導」がスタート
- 住宅用火災警報器を設置しましょう！
- 秩父市医学生等奨学金貸付制度のご案内
- 市営スポーツ施設(ナイター施設)の利用料金減免制度を開始
- 新しく指定された市の文化財の紹介

[秩父市議会だより第12号]

5

2008 No.38

平成20年5月10日 毎月1回発行

[市の人口]
70,776人
男=34,650人
女=36,126人
前月比-208人

[世帯数]
26,296世帯
前月比-9世帯
平成20年4月1日現在
(人口・世帯数は
外国人登録を含む)

発行所 秩父市役所 電話 0494-22-2211(代表)
〒368-8686 埼玉県秩父市熊木町 8 番15号



和銅奉獻1300年記念 黒谷獅子舞大行列

メタボの

予防と改善に

向けて!



国民健康保険に加入の方へ 40歳から74歳までの方を対象に 「特定健診・特定保健指導」がスタート

平成20年4月から、従来の「基本健康診査」に代わり、秩父市国民健康保険に加入の40歳から74歳までの方を対象に、メタボ（メタボリックシンドローム）肥満がもとで生活習慣病になりやすい状態）対策を取り入れた「特定健康診査（特定健診）・特定保健指導」が始まりました。

「特定健診」では、生活習慣病、とりわけメタボリックシンドロームの該当者を把握し、「特定保健指導」でその対象者のメタボリックシンドロームの予防・改善に向けての支援を行います。

秩父市国民健康保険に加入されている方の健診の概要については次ページの表のとおりです。該当する方には、事前に詳細なお知らせを送付します。ご案内の内容をご確認のうえ、健診を受けてください。

また、後期高齢者医療保険に加入された方（75歳以上の方等）についても同表のとおり、特定健診と同様の健康診査を行います。詳しくは、市報6月号でお知らせします。

※秩父市国民健康保険以外に加入の方は、加入している医療保険者または勤務先へお問い合わせください。

問い合わせ

☎25-5201（直通）

各総合支所市民福祉課

吉田 ☎72-6082（直通）

大滝 ☎55-0863（直通）

荒川 ☎54-2395（直通）

各保健センター（検査内容について）

秩父 ☎22-0648

吉田 ☎77-1112

大滝 ☎55-0102

荒川 ☎54-2231

特定健診・ 特定保健指導の Q&A

Qなぜ健診が代わるようになったのですか？

Aより効果的に生活習慣病を防ぐためです。運動不足や食生活の変化などから、生活習慣病である心臓病や脳卒中、糖尿病やその合併症が増えており、「健康で長生き」を妨げる原因になっています。そのため、メタボリックシンドロームに着目した健診が行われることになったのです。

Q特定健診・特定保健指導の対象者は？

A40歳〜74歳の全ての方が対象者です。ただし、妊産婦その他厚生労働大臣が定める方、また、糖尿病等生活習慣病で通院している方は、特定健診の対象外となります。

※75歳以上の方は、後期高齢者医療広域連合が実施主体となり、特定健診と同様の健康診査を行います。

Q特定健診ではどのようなことを検査するのですか？

A問診、身体計測（身長・体重・BMI・腹囲）、血圧測定、血液検査（脂質・肝機能・血糖）、尿検査（尿糖・尿蛋白）を行います。医師の判断に基づき、貧血検査等が行われることもあります。

Q特定保健指導とはどのようなものですか？

A特定健診の結果により、メタボ

リックシンドロームの予備群またはメタボリックシンドロームに該当した方に対して、生活習慣（食習慣・運動習慣・喫煙習慣等）の改善を目的とした相談・教室を開催します。メタボ等の生活習慣病予防のためにご利用ください。

Q夫の健康保険の扶養になっていないのですが、これからはどうなりますか？

A40歳〜74歳の被扶養者の方は、加入している医療保険者（健康保険組合や共済組合等）が行う健診を受けていただくこととなります。医療保険者ごとに実施方法などが異なる場合がありますので、医療保険者からのお知らせをご覧ください。

Q今のところ具合の悪いところがないので、健診を受けなくてもいいですか？

A具合の悪いところがなくても、1年に1回は健診を受けましょう。生活習慣病のほとんどは、自覚症状がないまま進行していきます。年に1度は健診を受け、健康状態を確認し、自分の生活スタイルに合った健康づくりに取り組みましょう。

Q現在、定期的に医療機関に通院して治療を受けています。特定健診を受けなくてもいいですか？

A生活習慣病のリスクを再確認するためにも、かかりつけ医と相談しながら健診を受けるようにしましょう。

〈特定健康診査等〉

健診名	対 象 者	受診方法	健診料	問い合わせ
特定健康診査	秩父市国民健康保険加入者で40歳～64歳の方 ----- 秩父市国民健康保険加入者で65歳～74歳の方	指定医療機関で受診する	1,000円	保険年金課 ☎25-5201 各総合支所市民福祉課 吉田 ☎72-6082 大滝 ☎55-0863 荒川 ☎54-2395 各保健センター（検査内容について）
健康診査	75歳以上の方および65歳～74歳の方で障害認定を受けた後期高齢者医療保険加入者（生活習慣病で治療中の方は対象外）	各保健センターや公民館等の会場で受診する	無料	秩父 ☎22-0648 吉田 ☎77-1112 大滝 ☎55-0102 荒川 ☎54-2231
生活機能検査	65歳以上の要介護認定を受けていない方で、かつ、基本チェックリストにより一定の基準に該当した方		無料	高齢者介護課 ☎25-5205 包括支援センター ☎22-2582

《注意》※平成20年4月1日から平成21年3月31日に75歳の誕生日を迎えて後期高齢者医療保険に切り替わる方（昭和8年4月1日から昭和9年3月31日生まれの方）は、保険年金課にご相談ください。

※指定医療機関・保健センター等、受診する会場については、後日個別通知にてご案内します。

※秩父市国民健康保険以外に加入している方は、勤務先にお問い合わせください。

〈人間ドックの補助〉

①国民健康保険の方

対 象 者	次の条件を全て満たしている方 (1) 秩父市の国民健康保険の被保険者で、資格を取得してから6ヶ月以上経過している方 (2) 受診日において満35歳以上の方 (3) 申請時の納期までの国民健康保険税を完納されている方
補助金額	28,000円（1年度1回限り） ただし、年度中に50歳・60歳になる方は、自己負担が2,000円で人間ドックが受けられます。
申請方法	ご自分で受診を希望する指定医療機関にあらかじめ健診の申込みをしてください。予約が取れましたら保険証を持参のうえ、保険年金課か各総合支所市民福祉課で申請手続きをし、利用券の交付を受けてください。（指定医療機関は市報4月号をご覧ください。）

《注意》40歳～74歳の方は、市の補助を受けての人間ドックと特定健診のどちらかひとつを選択して受けてください。（特定健診を受けた場合は、人間ドックの補助は受けられません。）

②国民健康保険以外（社会保険、共済組合等）の方で健康保険組合に補助制度がない場合

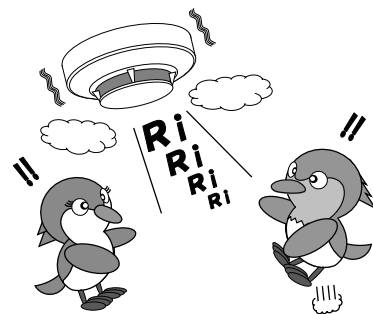
対 象 者	満35歳以上40歳未満の方で、市内に住民登録があり、6ヶ月以上居住している方 ※40歳以上の方は人間ドック補助対象になりません。加入している医療保険による特定健診が義務付けられましたので、勤務先にお問い合わせください。
補助金額	25,000円（1年度1回限り）
申請方法	各保健センターで所定の用紙をお渡しします。加入している医療保険で補助制度がないことの証明、市役所収納課、各総合支所総務課で市税を完納している証明を受け、保健センターで申請してください。

※対象年齢については、平成21年3月31日までに対象年齢になる方を含みます。

市報ちちぶは、区・町会の皆様のご協力で配られています。

なお、市役所総合窓口、各総合支所、各公民館、吉田生涯学習センター、文化体育センターでも配布しています。

住宅用火災警報器 を設置しましょう！



住宅用火災警報器は、火災の煙や熱を感知し、警報音などでいち早く火災の発生を知らせるもので、**火災予防条例により5月31日(出)までの設置が義務付けられています。**

警報器は、市内のホームセンター、電気店などで取り扱っており、価格はメーカーや機能によって異なりますが、1個あたり5千円～1万円程度で購入できます。

火災の早期発見に有効な住宅用火災警報器は、皆さんの大切な「生命」「身体」「財産」を守ります。一日も早い設置をお願いします。

● 購入の目安 ●

日本の法令に適合することを日本消防検定協会が保証するものには、「鑑定マーク（NSマーク）」がついています。



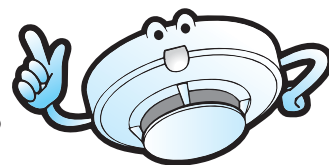
● 悪質な訪問販売等にご注意!! ●

警報器設置の義務化に伴い、悪質な訪問販売などが予想されます。商品を不当な価格で強引に販売する悪質業者には十分ご注意ください。消防署や市役所が特定の業者のあっせんや販売の依頼をすることはありません。

また、取付けは自分で簡単にできるものが多く、点検も普段から自分で行えます。

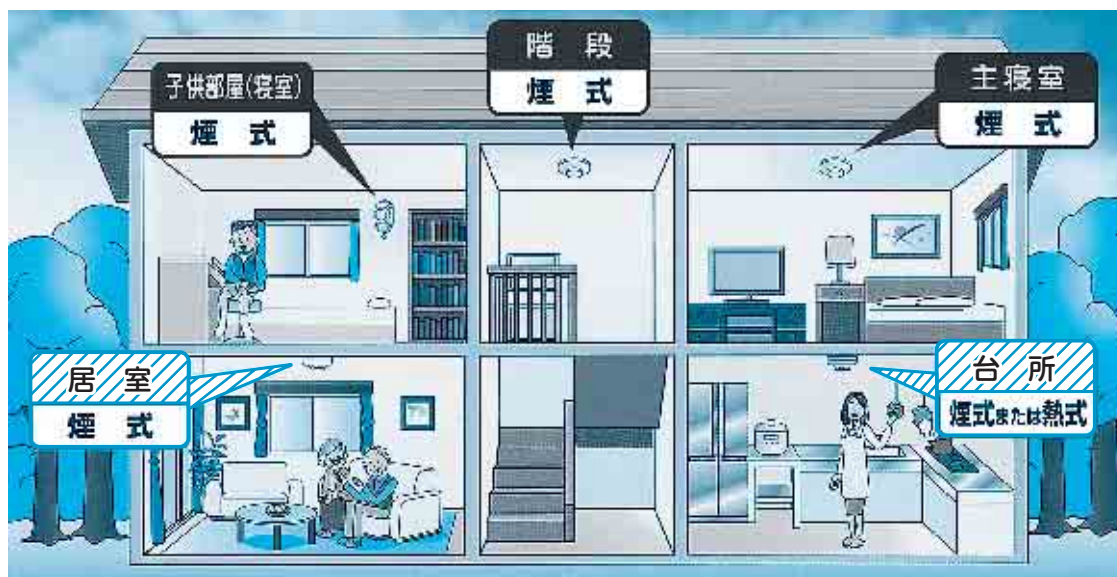
どこに設置すればいいの？

子供部屋や高齢者の居室と、就寝に使われている部屋には取付けましょう。



■ 寝室・階段への取付けは義務付けられています。

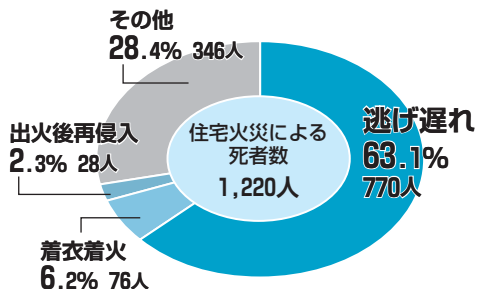
▨ 台所・居室への取付けもおすすめします。



住宅火災の実態は？

「逃げ遅れ」により
多くの方が亡くなっています！

住宅火災で死に至った原因



(消防庁調べ：平成17年中／放火自殺者等を除く)

【機器購入に関する問い合わせ】

住宅防火対策推進協議会

<http://www.jubo.go.jp/index2.html>

住宅用火災警報器相談室《警報器に関するご質問等お気軽にご相談ください。》☎0120-565-911

受付時間 月曜から金曜までの午前9時から午後5時（正午～1時を除く、土・日曜および祝祭日は休み）

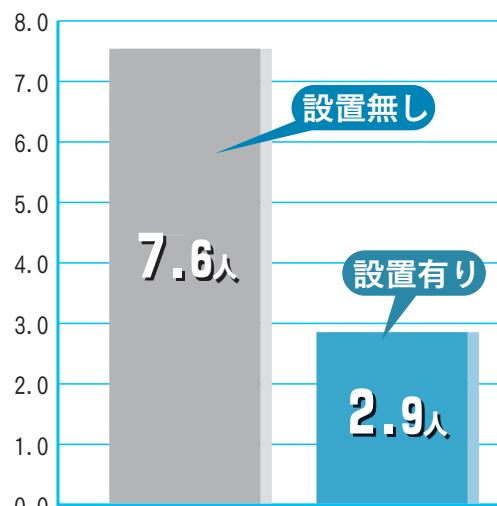
問い合わせ 危機管理課☎22-2206

秩父消防本部予防課☎21-0121

設置による効果はあるの？

住宅用火災警報器等の設置により
3分の1程度に減少しています！

住宅用火災警報器等の設置の有無で見た
住宅火災100件当たりの死者数



(消防庁調べ：平成17年中／放火自殺者等を除く)

市では、ひとり暮らしの高齢者の方などに、火災警報器などの日常生活用具を給付しています。ぜひ、給付事業をご利用いただき、火災警報器の設置をお願いします。

ただし、所得に応じた負担金があります。また、設置する前には申請が必要です。

※火災警報器の他にも用具を給付していますので、詳しくは、下表をご覧ください。

申込み・問い合わせ

高齢者介護課
☎22-2211 内線1174

各総合支所市民福祉課

吉田 ☎72-6082 (直通)

大滝 ☎55-10865 (直通)

荒川 ☎54-2116 (直通)

**ご利用ください
火災警報器
の給付を
行っています**

〈給付事業一覧表〉

用具の種類	対象者	給付数	利用者負担金
火災警報器	65歳以上のひとり暮らし高齢者	2台以内	あり
自動消火器	65歳以上のひとり暮らし高齢者	1台	あり
電磁調理器	おおむね65歳以上で心身機能の低下に伴い防火等の配慮が必要なひとり暮らし高齢者および高齢者世帯の方	1台	あり



広げよう地域に 根ざした思いやり 民生委員制度が 創設されて 90年が たちました

○地域の安全確認
○行政サービスの説明
など、社会福祉にかかわる相談に応じ、さまざまな支援を行なっています。

※主任児童委員は、児童福祉に関する事項を専門的に担当する委員です。

※民生委員・児童委員、主任児童委員は、法律で秘密を守ることが義務付けられていますので、お気軽にご相談ください。

問い合わせ

社会福祉課

☎22-2211内線1164

各総合支所市民福祉課

吉田☎72-6082 (直通)

大滝☎55-0865 (直通)

荒川☎54-2116 (直通)

世界人権宣言60周年・人権擁護委員制度60周年

人権擁護委員制度をご存じですか

6月1日は、人権擁護委員法が施行された日です

人権擁護委員ってどんな人？

人権擁護委員は、法務大臣が委嘱した民間のボランティアの人たちです。この制度は、日頃、地域に根ざした活動を行っている民間のボランティアの人たちが、地域の中で人権思想を広め、人権侵害が起きないように見守り、人権を擁護していくことが望ましいという考えから設けられたものです。

現在、約1万4千名（秩父市は10名）の委員が全国の市町村に配置され、講演会や座談会を開催したり、法務局や市役所等の人権相談所で市民の皆さんからの人権相談を受けるなど、積極的な活動を行っています。皆さんの一番身近な相談相手です。

人権相談所のご案内

さいたま地方法務局秩父支局と市では、人権擁護委員による人権相談所を開設しています。（詳細は22ページをご覧ください。）

人権に関する悩みごとなどお気軽にご相談ください。相談は無料です、秘密は守られます。

問い合わせ

さいたま地方法務局秩父支局

☎22-0827

総務課☎22-2251 (直通)

民生委員・児童委員、主任児童委員は、厚生労働大臣および埼玉県知事から委嘱を受けた地域福祉推進のリーダーとして無報酬で活躍する民間ボランティアです。関係機関と連携して、広い分野の民生活動に取り組んでいます。

福祉の問題等でお困りのことがありましたら、各地区の民生委員・児童委員、主任児童委員にご相談ください。

民生委員・児童委員、主任児童委員は

こんな仕事をしています

- 福祉に関する調査や福祉情報の提供
- 介護に関する相談
- 高齢者世帯への訪問、見守り活動
- 子育ての仲間づくり
- いじめの防止や児童虐待の予防



児童手当制度のご案内

この制度は、児童を養育している方に手当を支給することにより、家庭における生活の安定と児童の健全な育成および資質の向上を図るためのものです。

支給対象

生まれた日の翌月から12歳到達後最初の3月31日までの間にある児童(小学校修了前の児童)を養育している方(所得制限があります。)

支給月額

3歳未満の場合

一律 10,000円

3歳以上の場合

第1子 5,000円

第2子 5,000円

第3子以降 10,000円

支給時期

毎年2月、6月、10月にそれぞれ前月分まで(4か月分)が支払われます。

現況届の提出

現在、手当を受給している方は、毎年6月中に「現況届」を提出していただきます。後日、届出書を郵送しますので、各日程により提出してください。

新たに対象になると思われる方は、5月中に「認定請求書」を提出してください。

問い合わせ

こども課児童給付担当

☎22-2211内線1183

各総合支所市民福祉課

吉田☎72-6082 (直通)

大滝☎55-0865 (直通)

荒川☎54-2395 (直通)



「秩父市とシエレフテオ市の 交流写真展」を開催します

昨年3月に「産業連携交流協定」を締結した、スウェーデン王国シエレフテオ市との交流事業の一環として、写真展を開催します。

この写真展は、スウェーデン人写真家のポリーナさんが撮影した両市の人々の生活風景写真15点ずつ30点を、それぞれの類似点や相違点の解説をつけて展示するもので、両市民の相互理解を深めようとするものです。

福祉や環境政策に定評のあるスウェーデンから、少子高齢化が進む日本がヒントにできるものを写真から見つけられるかもしれませぬ。ぜひ、秩父市と似た点、違う

点を探してみてください。

と き 5月14日(水)～6月1日(日)

と ころ 歴史文化伝承館交流フロア1

入 場 料 無料

問 い 合 せ ふるさと創造課

☎ 22-2823 (直通)



ご寄附

ありがとうございます ご寄附がとびきり多かった

4月4日、桜木町会（寺林義夫町会長）の皆さんから、秩父市の観光振興に役立てていただきたいと、200万円の寄附をいただきました。

環境・観光文化都市ちちぶ」を指していきます。

桜木町会では、観光スポットの運営・管理等をされており、町会ぐるみで「観光振興のためのまちづくり」を推進しています。

市では、この度の寄附を有効に活用させていただき、「一人が集まる観光づくり」の各種事業を展開し、にぎわいと感動を呼び、魅力あふれる「自然と人のハーモニー

あふれる「自然と人のハーモニー



栗原市長に寄附金を手渡す
桜木町会の皆さん



お元気 ですか？ 市長です

皆さんこんにちは。今年も春爛漫の秩父路にはたくさんの観光客の方々が訪れました。

有料化して2年目を迎えた芝桜ですが、いつもながらボランティアの方々のご協力には頭が下がります。以前からずっと草むしりをしていただいている方々はもちろんですが、今年から「羊山公園・芝桜の丘サポーター」の皆さんに、早朝から園内の見回りやゴミ拾いをお手伝いしていただきました。中には、毎朝犬の散歩をしながら黙々とゴミ拾いをされている方もいたようです。さらに、民謡連合会等の皆さんには100人以上も参加していただき、「芝桜音頭」や「開珞音頭」を踊って演出効果を高めていただきました。もとより観光協会の皆さんには総出でお手伝いいただき、年を増すごとに、市民をあげて芝桜を盛り上げていただいていることを実感でき、心から感謝しています。この市報が皆さんのお手元に届く頃には、芝桜の人出の集計も出ていると思いますが、今年もきっと多くの来園者の方々に満足していただけたものと思っています。

こうした「市民をあげてのおもてなし」ということが、とても大切なのだとつくづく感じています。芝桜に限らず、秩父が観光地として生き残っていくための原点になるものです。市としても、この「おもてなしの心」を醸成させていくための施策に取り組んでいきたいと考えています。市民の皆さんにも積極的にご参加いただき、魅力あふれる観光地づくりに一層のご協力をお願いいたします。

もう一つ、嬉しいニュースが入りました。「お菓子な郷推進協議会」が、秩父カエデ糖を使ったお菓子の開発を進めてきましたが、世界の食品オリンピックともいえる「モンドセレクション2008」でなんと金賞を受賞しました。お菓子部門には世界中から何万品もの出品があり、秩父からは6品を出品して、金賞2つ、銀賞3つ、銅賞1つと、全てのお菓子が見事に受賞したそうです。6月にスイスで受賞式があるということですが、秩父ならではの特産品として期待が高まるばかりです。

秩父市長 栗原 稔

秩父市医学生等奨学金 貸付制度のご案内

全国的にも公立病院等の医師不足が深刻な問題となっていますが、秩父市立病院においても、救急医療をはじめ医療体制の維持・充実は差し迫った課題となっています。このような状況の解決策のひとつとして、市民の方のご子息等を対象とした医学生等奨学金貸付制度があります。

この奨学金制度をご活用いただき、将来、秩父市立病院や秩父市大滝国民健康保険診療所で医療業務に従事していただくようお願いします。

なお、この奨学金制度の内容は、次のとおりです。

平成20年度 応募案内

貸付対象	将来、医師として秩父市立病院（秩父市大滝国民健康保険診療所を含む）で診療業務に従事する意欲のある医学部大学生、大学院生、研修医 ※要件：保護者（父母またはこれに準ずる者）が貸付けを受ける年の前年の1月1日（今回は平成19年1月1日）現在、市内に住所を有し、市税を滞納していないこと。
募集人員	1人程度
貸付金額	・大学生奨学金 月額40万円以内 ・大学院生奨学金 月額40万円以内 ・研修医奨学金 月額30万円以内
貸付期間	奨学金は貸付対象年度の4月分から、大学卒業、大学院課程修了または臨床研修修了の月まで（ただし、大学生奨学金は6年、大学院生奨学金は4年、研修医奨学金は2年を限度とします。）
返還の免除	貸付けを受けた期間の2倍に相当する期間、秩父市立病院等に勤務したとき。（ただし、貸付期間が3年未満の場合は6年勤務したとき。） ※返還を免除された場合は、免除された奨学金が所得扱いとなるため、別に所得税および住民税が課税されます。
一括返還	退学、研修中止などで貸付目的を達成する見込みがなくなったときは、貸付けを停止し、一括返還していただく場合があります。
連帯保証人	貸付けを受けようとする方は、保証人2人を立てなければなりません。
応募方法	次の書類を郵送または持参してください。（様式は、市ホームページからダウンロードできます。） (1) 貸付申請書 (2) 在学証明書（大学生・大学院生） (3) 研修実施計画書（研修医） (4) 戸籍謄本（父母等との関係がわかるもの）および本籍の記載のある住民票の写し（現に父母等が市内に住所を有していることがわかるもの） (5) 医師免許証の写し（大学院生・研修医）
受付期間	5月12日(月)～23日(金) 午前8時30分～午後5時15分（土・日曜は除く） ※郵送の場合は、5月23日(金)までの消印有効
審査方法	面接審査（日時および会場等は別途連絡します。）
貸付開始時期	平成20年7月以降

申込み・問い合わせ 地域医療対策課

〒368-8686 熊木町8-15 ☎22-2279（直通）

窓口での本人確認に 住民基本台帳カード をご利用ください

顔写真付の身分証明書をお持ちでない方は、ぜひ「住民基本台帳カード」をご利用ください。

申請できる方

秩父市に住民票のある方

申請方法

本人が次のものを持参して、市民課または各総合支所市民福祉課の窓口へ申請してください。

(1) 本人確認書類

運転免許証、パスポート、健康保険証、介護保険証、年金手帳、生活保護受給者証など本人確認のできる公的証明書

※顔写真の付いた官公庁発行の身分証明書をお持ちでない方および各総合支所へ申請の方は、交付までに一週間程度を要します。
(2) 顔写真(縦4.5cm×横3.5cm、申請前6か月以内に撮影した無



写真付住民基本台帳カード

(公的な身分証明書として
利用できます)

問い合わせ

市民課住民担当

☎ 22-2211

内線 1116 / 1118

各総合支所市民福祉課

吉田 ☎ 72-6082 (直通)

大滝 ☎ 55-0863 (直通)

荒川 ☎ 54-2395 (直通)

5・6月の本庁舎 夜間・最終日曜・休日 窓口開設

日	月	火	水	木	金	土
				5/8	9	10
11	12	13	14	15	16	17
18	19	20	21	22	23	24
25	26	27	28	29	30	31
6/1	2	3	4	5	6	7

平日夜間窓口	最終日曜窓口	休日窓口
5月8日 5月22日	5月25日	5月25日を除く土・日曜
17時15分～ 19時15分	8時30分～ 17時15分	8時30分～17時15分
市民課・保険年金課・子ども課・ 収納課	総合窓口 (市役所1階正面玄関左)	
①戸籍の届書の預かり ②戸籍、住民票の写し、印鑑登録・証明書、所得課税証明書などの発行 ③転入、転出、転居届等の事務 ④納税と納税相談の受付 ⑤国民健康保険、国民年金、老人保健に関する業務 ⑥保育所、児童手当、子育て支援等に関する業務	①戸籍の届書の預かり ②住民票の写し、印鑑証明書や所得課税証明書などの発行 ③市への納入金預かり ④死亡届に関する業務 ※上記の業務以外は行いません。	

※最終日曜窓口・休日窓口の正午～午後2時は大変混雑するため、手続きにお時間をいただくことがあります。ご了承ください。

5月1日から窓口での 本人確認の方法が変わりました

戸籍法・住民基本台帳法の改正に伴い、戸籍謄抄本、住民票の写しなどを請求する際に、窓口で提示していただく本人確認書類が次のとおり変わりました。

なお、代理人の方は本人自署、押印のある委任状をお持ちください。

本人確認をする書類

運転免許証、住民基本台帳カード(顔写真付)、パスポートなど官公庁が発行した顔写真付の本人であることが確認できる書類を原則とします。

なお、健康保険証、介護保険証、年金手帳、年金証書、生活保護受

問い合わせ

市民課住民担当

☎ 22-2211

内線 1116 / 1118

各総合支所市民福祉課

吉田 ☎ 72-6082 (直通)

大滝 ☎ 55-0863 (直通)

荒川 ☎ 54-2395 (直通)

5月の納税

納期限内の納付にご協力をお願いします。

納期限	6月2日(月)	
税目	固定資産税	第1期分
	軽自動車税	第1期分

口座振替を利用している方は、納期限内に振り替えますので預貯金の残高をご確認ください。

問い合わせ 収納課 ☎ 22-2210 (直通)

町会長が交代しました

次のとおり町会長の交代がありましたので、お知らせします。

(平成20年4月23日現在。敬称略)

町会名	会長名
上町二丁目	新 清 治
上町三丁目	若 林 進
中宮地町	関 根 一 一
下宮地町	関 根 松 三
別 所	浅 賀 嘉 友
上 寺 尾	八 木 恒太郎
中 寺 尾	浅 賀 克 夫
下 寺 尾	和 気 心 宗

町会名	会長名
下 蒔 田	高 橋 修 治
中 蒔 田	原 田 之 雄
上 蒔 田	前 原 孝 至
田 村	豊 田 辰 夫
栃 谷	若 林 均 一
荒川日野	田 中 照 行
荒川中央	新 井 和 裕
贄 川	小 林 淳 一

おやっ?と思ったら、かけよう過激派110番
 ☎048-838-4649(24時間)
 問い合わせ/秩父警察署 ☎24-0110

過激派はあなたの近くには潜んでいる。

少しでも「変だな」と感じたら110番

- ・善良な市民を装い、偽名でマンションやアパートに住んでいる
- ・部屋への出入りの際、周囲を気にしている
- ・密かに検査の人が出入りしている
- ・ことさらに近隣の住民と接しないようにしている

過激派アジト発見にご協力ください。

主催するスポーツイベントにおける補助員としての協力や、スポーツ施設の除草作業等の奉仕作業にご協力いただいた団体に対して、今年度から、内容に応じて



現在、市民スポーツ課で管理しているナイター施設の利用については有料となっております。このナイター施設の利用料金について、市が



市営スポーツ施設(ナイター施設)利用料金の減免制度が始まります



設定したポイントを付与し、一定のポイントが達成された際に、翌月からの利用料金を最大30%減免する制度を開始します。

多くの団体の皆さんに、この制度をご活用いただきながら、市のスポーツ施設の有効活用を図り、温もりと安心のある「健康のまち」を目指していきます。

なお、この減免制度の申請や詳細については、市民スポーツ課までお問い合わせください。

問い合わせ 市民スポーツ課
 ☎25-5230(直通)

平成20年3月契約分 公共工事発注状況の公表

市では、行政経営の透明性を高めるため、公共工事の発注状況を下表のとおり公表します。(税込・500万円以上)

(一般競争入札)

契約日	完成予定日	工 事 名	工事場所	予定価格 (税込/円)	契約金額 (税込/円)	落札率 (%)	契約業者	工事担当課 ☎
24日	平成21年 1月30日	秩父市立高篠中学校体育館 改築工事	山田2647番地	282,450,000	277,200,000	98.14	高橋・丸稲特 定建設工事 共同企業体	地域整備部 教育施設課 ☎25-5226

問い合わせ 工事の内容…工事担当課、契約関係…契約課 ☎25-5216 (直通)



平成19年中の埼玉県の刑法犯認知件数は、12万6,461件で、過去最悪を記録した平成16年の18万1,350件と比較すると、5万4,889件、率にして30.3パーセントも減少しました。

さらに、平成18年と19年を比較すると、秩父地域の犯罪が著しく減少しています。

この顕著な犯罪減少の要因として、個人や地域の防犯に関する取り組みが大きな役割を果たしていると考えられます。皆さんの日頃の防犯活動に感謝申し上げます。

問い合わせ 危機管理課 ☎22-2206 (直通)

街頭犯罪発生状況 (平成18・19年1～12月の発生件数対比)

1. 埼玉県と秩父地域の状況

	路上強盗・ひったくり・オートバイ盗・自転車盗・自動車盗・自動販売機ねらい・車上ねらい			侵入窃盗			刑法犯認知総数		
	H18年	H19年	比較	H18年	H19年	比較	H18年	H19年	比較
埼玉県	60,129件	55,437件	▲4,692件 (▲7.8%)	15,011件	13,272件	▲1,739件 (▲11.6%)	136,651件	126,461件	▲10,190件 (▲7.5%)
秩父地域	292件	200件	▲92件 (▲31.5%)	200件	106件	▲94件 (▲47.0%)	1,076件	729件	▲347件 (▲32.2%)

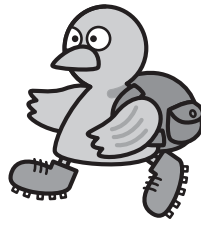
2. 埼玉県内街頭犯罪減少率トップ5

	路上強盗・ひったくり・オートバイ盗・自転車盗・自動車盗・自動販売機ねらい・車上ねらい	侵入窃盗	刑法犯認知総数
1位	白岡町 (▲38.9%)	吉見町 (▲66.3%)	横瀬町 (▲39.0%)
2位	小鹿野町 (▲35.7%)	秩父市 (▲54.4%)	小鹿野町 (▲38.7%)
3位	皆野町 (▲34.4%)	神川町 (▲52.5%)	白岡町 (▲35.4%)
4位	秩父市 (▲33.3%) 横瀬町 (▲33.3%)	小鹿野町 (▲50.0%)	秩父市 (▲34.8%)
5位	行田市 (▲29.4%)	白岡町 (▲41.4%)	神川町 (▲33.5%)



「彩夏到来 08 埼玉総体」 ニュース③

今回は、秩父市・小鹿野町共同開催の『登山大会』について紹介します。



①登山大会とはこんな種目です

高校総体の「登山大会」は速さを競う種目ではありません。登山隊の編成から解散までの4日間で「高校生として、登山技術・体力・知識がどれほど身についているか」という観点から総合的に審査されます。このことから「登山競技」とは言わず、「登山大会」と呼んでいます。

参加チームはパーティーを基本にし、1パーティー選手4名・監督1名で構成され、沖縄県を除く46都道府県の男子代表46パーティー・女子代表46パーティーとブロックごとに選ばれた男子代表の23パーティーが参加します。国体にも同じように登山がありますが、こちらは「山岳競技」と

いい、決められた地点から次の地点までをいかに速く登るかという山岳マラソンの競技です。

②高校総体登山大会の審査は

審査は、次の項目で点を付け、100点法で競います。行動(体力・歩行) 40点、生活技術(登山装備・テント設営撤収・炊事) 25点、知識(気象・自然観察・計画記録・救急) 30点、態度(パーティーシップ・マナー) 5点の配点で、さまざまな観点で評価されるといった、他の種目にはない特徴があります。

登山大会の日程

とき 8月6日(水)～10日(日)

ところ 市民会館(開会式)・8月6日(水)午前8時45分～閉会式

8月10日(日)午前9時～

登山行動 8月6日(水)～9日(土)

幕营地 大滝げんきプラザ

秩父市立大滝中学校

小鹿野町立両神中学校

大会コース 白泰山、白岩山、両神山

市民スポーツ課

インターハイ担当

問い合わせ

25-5229 (直通)

売店出店者を募集しています

7月29日(火)～31日(木)、文化体育センター特設相撲場において、平成20年度全国高等学校総合体育大会相撲競技が開催されます。秩父市・小鹿野町実行委員会では、全国から来市される多くの大会参加者および一般観覧者に便宜を提供し、秩父市の特産品を広く紹介することを目的として、売店出店者を左記のとおり募集します。

募集期間

5月1日(木)～22日(木)

※申込み多数および同一商品多数の場合、抽選になる場合もあります。

出店申請

秩父市・小鹿野町実行委員会事務局(市民スポーツ課内)

※申請書類は事務局にて用意してあります。(市ホームページからもダウンロード可)

出店場所

文化体育センター敷地内

※秩父市・小鹿野町実行委員会が指定する場所

問い合わせ

秩父市・小鹿野町実行委員会事務局(市民スポーツ課内)

25-5229 (直通)

販売品目

(1) 食品衛生に関する法令に規定する営業許可施設等で製造または加工されており、容器包装に入れられ、かつ同法に基づく適正な表示がなされているものとなります。また、取り扱う食品の範囲は、概ね次のとおりとします。ア 弁当類(刺身など、食中毒を起ししやすい食材の提供は避けてください。)

イ パン類

ウ 菓子およびアイスクリーム類

エ その他

(2) 清涼飲料水

(助) 全国高等学校体育連盟と協賛契約を締結しているユカ・コーラ社製品のみを取り扱うものとします。

(3) 土産品

(4) スポーツ用品、記念バッジ類

(5) その他、彩夏到来 08 埼玉総体

参加者および観覧者等にとつて必要と思われる最小限のもの

経費負担

売店等の設置、運営、警備、撤去等に要する一切の経費は、原則として出店者の負担になります。

※その他、詳細については、市ホームページまたは左記事務局までお問い合わせください。

問い合わせ

秩父市・小鹿野町実行委員会事務局(市民スポーツ課内)

25-5229 (直通)

新しく指定された市の文化財を紹介します

新たに1件が、市の文化財に指定されました。これで市にある国・県・市指定の文化財は、合わせて287件となりました。

種別・種類

秩父市指定民俗文化財(有形民俗文化財)

名称・員数

川瀬祭笠鉾・屋台 8基

- ・ 番場町屋台
- ・ 宮側町屋台
- ・ 東町屋台
- ・ 熊木町笠鉾
- ・ 道生町笠鉾
- ・ 上町笠鉾
- ・ 中町笠鉾
- ・ 本町屋台

指定年月日 平成20年3月25日

所在地・所有者 下表のとおり

概要 毎年7月19日、20日の両日に行われる川瀬祭は、秩父神社の摂社である日御碕宮(祭神：須佐之男命)の祭りとして行われ、お祇園・天王様・お川瀬とも呼ばれ、「川瀬祭の民俗行事」として市の無形民俗文化財に指定されています。この川瀬祭には、組立解体式の構造を持つ4基の笠鉾と4基の屋台が曳行されます。

川瀬祭笠鉾は、秩父地方に分布する笠鉾と同様に、標木に3層の笠・水引幕・造り花を付し、万燈・せき台・天道または御幣をいたたく姿となっています。

一方、川瀬祭屋台は、秩父地方に分布する舞台機構を備える屋台とは趣を異にしています。笠鉾は、大正3年に電線が架設されると、試行錯誤を繰り返しながら祭りへ参加することになり、

昭和8年(昭和11年には、4台の笠鉾が3層の笠を取り払い、内室を採用し、屋根をのせた屋台となりました。

川瀬祭笠鉾は、秩父地方に広く分布する典型的な笠鉾の形式を有しており、川瀬祭屋台にあつては、笠鉾の内室構造を有する屋台として形式化されたもので、その形態・製作技法等の変遷過程を知る上で重要なもので、川瀬祭(お川瀬)に供奉する形式を取る笠鉾・屋台は、市にとって貴重な有形の民俗文化財です。

問い合わせ 文化財保護課

☎ 22-2481(直通)

名称・員数	所在地	所有者
川瀬祭笠鉾・屋台8基		
番場町屋台	番場町9番2号	番場町会
宮側町屋台	宮側町14番6号	宮側町会
東町屋台	東町7番9号	東町会
熊木町笠鉾	熊木町13番9号	熊木町会
道生町笠鉾	道生町3番23号	道生町会
上町笠鉾	上町二丁目9番12号	上町会
中町笠鉾	中町1595番地2	中町会
本町屋台	本町1番1号	本町会



中町笠鉾



道生町笠鉾



東町屋台



番場町屋台



本町屋台



上町笠鉾



熊木町笠鉾



宮側町屋台

わが街の魅力ある企業のご紹介

～秩父大好き秩父っ子を育む子育て応援企業などを訪問しました～

株式会社埼玉富士

所在地 山田783
従業員数 234人
代表者 堤 繁
主な製品 機器アセンブリ、マシニング加工、機械加工、FA機械設計製作

URL
<http://www.saitamafuji.co.jp>

1970年にこの秩父の地に生まれ、今まさに40年という節目を迎えようとしています。

富士電機様との共同出資で設立された当社は、現在でも売上高の半分以上を富士電機様としながらも、平成13年には独立系の会社として最初のターニングポイントを迎え、現在においては、①電気電子部品アセンブリ事業②機械金属加工事業、③FA（ファクトリーオートメーション）事業の3つの事業を柱に、営業・製造活動を行なっています。

各事業分野のご紹介として、まず電気電子部品アセンブリ分野においては、そのほとんどが富士電機様への納入品となる事業になります。身近なものでは自動販売機やエアコンなどの中、また変わった場所では新幹線の車輛の中にも当社のリレー・マグネットスイッチといわれる電磁開閉機器類が使用されており、

次に機械金属加工事業ですが、自動車・部品メーカー様や機械装

置メーカー様、重電・家電メーカー様からお仕事をいただいております。精度の高い加工品質と納期により、レース用のエンジンや将来の試作エンジン等の非常に重要な部品加工を任せております。

最後にFA事業のご紹介です。

社内の生産の合理化のために設立された部署で、現在は埼玉富士の頭脳集団とも呼べる知的製造集団として、お客様の仕様・要望に合わせた、付加価値のある専用機・自動機を設計・開発いたしております。今まで制作した自動機は、OA家電メーカー様・自動車部品メーカー様や電気部品メーカー様のもとで、日本だけでなく遠く海外において日々休むことなく無人で製品を作り続けており、メーカー様のそして皆様の生活の手助けをさせていただいております。

また、このFA事業の技術と開発力を生かし、大学における研究

室とのコラボレーションも含め、レーザー加工分野への挑戦をしております。



(株)埼玉富士 本社工場

武甲酒造(株)

所在地 道生町1-15
従業員数 18人
代表者 長谷川浩一
主な製品 秩父路の銘酒「武甲正宗」

URL
<http://www.bukou.co.jp>

当社は、秩父の名峰武甲山を酒銘とした「武甲正宗」の醸造元です。

江戸中期・宝暦3年の創業以来、255年にわたり秩父の歴史と共に勤しんで参りました。造り酒屋にとつて仕込み水は命。秩父民話の「七ツ井戸」に知られるように、どんな日照りにも枯れる事なく、質、量ともにすばらしい名井戸の水系、武甲山の伏流水を醸造用水として使っています。酒造りは工業製品を造るのと違い、生き物と自然相手にどんな風に動くか見極めながらの作業です。蒸米、麴、醪、酒母などに係る誰もが責任をもって一流の仕事をしなければ旨い酒とはなりません。

杜氏以下、全社員地元秩父出身者で一貫した酒造りを行い、手造りの伝統的な酒造りにこだわりながら新しいチャレンジにも果敢に挑戦し、平成19年11月に開催された関東信越国税局鑑評会において、武甲正宗純米酒が爛審査の部で大吟醸が常温審査の部でそれぞれ優秀賞を受賞致しました。

本年2月27日に弊社杜氏が秩父市産業技術者・技能者顕彰を頂き、当社製造部で3人目の受賞の栄を賜りました。

これを機に一層の酒造技術の研究に励みます。また、市内の小中高生の社会科学習を積極的に受け入れ、酒蔵の見学をしてもらっております。若い世代に地元こういうものがあることを見てもらいたいとの思いからです。これも当社のCSRの一つと考えております。

さまざまに工夫を凝らした飲み方を提案していこうというのが、武甲酒造の最近の取り組みの一つでもあります。秘峡のナポレオンで御馴染みの金箔入り米焼酎「秩父いわざくら」や本格粕取焼酎「秩父紀行」秩父リキュール「秩父うめ酒」「秩父ゆず酒」の醸造元として、秩父ワイン源作印の発売元として秩父の皆様からのご支援を頂きながら秩父ブランドの美味しく喜ばれるお酒を醸造して参ります。



国指定登録有形文化財の武甲酒造(株)店舗

エコ・ライフ 今月の実践! わが家のCO₂削減法

環境家計簿をつけてみませんか?

・環境家計簿とは

家庭での毎日の生活の中で、どんな環境負荷が発生しているかを家計の収支計算のように行い、毎月使用する電気、ガス、水道、ガソリンなどの量に二酸化炭素(CO₂)を出す係数を掛けて、その家庭でのCO₂排出量を計算するものです。環境家計簿をつけることにより、消費者自らが環境への意識をもって、生活行動の点検、見直しを継続的に行うことができます。

環境家計簿をつけて、あなたも地球と家計にやさしい生活を始めませんか?

項目(単位)	使用料×CO ₂ 排出係数=CO ₂ 排出量	金額
電気(kwh)	(メーター) ×0.36= (kg)	円
都市ガス(m ³)	(メーター) × 2.1= (kg)	円
LPガス(m ³)	(メーター) × 6.3= (kg)	円
水道(m ³)	(メーター) ×0.58= (kg)	円
灯油(ℓ)	× 2.5= (kg)	円
ガソリン(ℓ)	× 2.3= (kg)	円
軽油(ℓ)	× 2.6= (kg)	円
合計	(kg)	円

・環境家計簿の使い方

- 電気、ガス、水道は、メーターもしくは請求書の数字を、また、灯油、ガソリン、軽油は、1か月に使用(購入)した量で計算してください。
- 金額の欄には、その月の使用料に該当する金額を記入してください。
- 2~3か月計算して、比べてみてください。

市では、皆さんが日ごろから取り組んでいるエコ・ライフについて募集します。

節電やリサイクルなどをより一層充実させるために工夫されていることがあればお知らせください。

なお、お寄せいただいたアイデアは、市報やホームページ等に掲載させていただく予定です。

問い合わせ 地域エネルギー・環境対策課 ☎22-2378 (直通)
Eメール kankyo@city.chichibu.lg.jp



新型車両の導入により
防災力のアップを図ります

問い合わせ
秩父市消防団事務局
☎21-0127

3月23日、秩父消防署構内において、秩父市消防団へ新しい消防用車両を交付配備しました。これは、秩父市の進める安心安全のまちづくりの一環で、機動力の高い災害対策車1台と小型動力ポンプ付積載車14台を秩父市消防団へ配備することにより、秩父市の消防防災力の向上を図るものです。



秩父市消防団に 新消防用車両が 配備されました

登録統計調査員を

募集しています

国が、県や市を通じて実施する統計調査にご協力いただける登録統計調査員を募集しています。

調査員登録制度

統計調査が実施される際、事前に登録している調査員へ調査を依頼し、統計調査の仕事に従事していただく制度です。

調査員の身分と報酬

調査のたびに、国や県が任命する非常勤の公務員となります。各調査の内容、受け持ちの件数等

により異なりますが、調査ごとに3万円前後の報酬が支払われます。

統計調査員に登録できる方

20歳以上の健康な方で、守秘義務を遵守し、誠実に仕事に取り組んでいただける方。ただし、警察官、税務担当の公務員、選挙に直接関係のある方、興信所等の業務に従事している方は除きます。

統計調査の案内について

ご登録いただいた方には、調査が実施される際、電話や通知でこ

連絡します。調査の実施数や規模は、年によって異なります。なお、直近では、平成20年10月1日を期日として住宅・土地統計調査が実施されます。

募集方法

電話で、情報政策課までご連絡ください。その際に面接の日時などを決めさせていただきます。

募集期限

年間を通じて募集しています。ただし、平成20年住宅・土地統計調査の調査員を希望される方は、6月10日(火)までにお申し込みください。

問い合わせ

情報政策課
☎22-2204 (直通)

平成19年度公文書の公開請求状況の公表

平成19年度における公文書の公開請求の状況は、次のとおりです。
問い合わせ 総務課 ☎22-2251 (直通)

No.	区分		公文書の名称・内容	決定内容		実施機関 (担当課)	公開方法	決定日	請求者区分
	請求	申出		決定	非公開部分				
1	○		三峰山駐車場周辺整備工事に係る公文書すべて	部分公開	印影等	市長 (大滝・地域振興課)	写しの交付	H19.4.16	市内の個人
2		○	道の駅ちちぶ ・概要資料 ・建設の経過がわかるもの ・施設配置図	公開		市長 (ふるさと創造課)	写しの交付	H19.7.2	市外の個人
3		○	道の駅荒川村 ・登録申請書類 ・供用届け ・概要資料 ・建設の経過がわかるもの ・施設配置図 ・建物平面図 ・建物立面図	公開		市長 (ふるさと創造課)	写しの交付	H19.7.2	市外の個人
4		○	道の駅龍勢会館 ・概要資料 ・建設の経過がわかるもの ・施設配置図	公開		市長 (吉田・地域振興課)	写しの交付	H19.7.2	市外の個人
5		○	道の駅大滝温泉 ・登録申請書類 ・供用届け ・概要資料 ・建設の経過がわかるもの ・施設配置図 ・建物平面図 ・建物立面図	公開		市長 (大滝・地域振興課)	写しの交付	H19.7.2	市外の個人
6	○		平成17年5月1日の秩父市長選挙における栗原稔候補の選挙運動収支報告書及び添付された領収書	部分公開	印影等	選挙管理委員会	写しの交付	H19.7.4	市外の法人
7		○	秩父市固定資産鑑定評価員の選定について	部分公開	法人名の一部	市長 (課税課)	写しの交付	H19.11.8	市外の個人
8		○	秩父市議会 政務調査費にかかる公文書 収支報告書と添付領収書すべて (平成16年度～平成18年度)	部分公開	印影等	議会	写しの交付	H19.12.3	市外の法人
9		○	国有財産特別措置法に基づく「譲与申請」に際し作成・取得した特定図面位置配置図	公開		市長 (管理用地課)	写しの交付	H19.12.7	市外の法人
10		○	住居表示実施区域全域の住居表示台帳 (平成19年11月30日現在又は最新のものの)	公開		市長 (市民課)	写しの交付	H20.2.26	市外の法人
11		○	道の駅ちちぶ ・登録証 ・登録事項変更届け ・供用届け ・建物平面図 ・建物立面図	公開		市長 (ふるさと創造課)	写しの交付	H20.2.19	市外の個人
12		○	道の駅荒川村 ・登録証 ・登録事項変更届け ・供用届け ・建物平面図 ・建物立面図	部分公開	供用届け	市長 (ふるさと創造課)	写しの交付	H20.2.19	市外の個人
13		○	道の駅龍勢会館 ・登録証 ・登録事項変更届け ・供用届け	公開		市長 (吉田・地域振興課)	写しの交付	H20.2.19	市外の個人
14		○	道の駅大滝温泉 ・登録事項変更届け ・供用届け	部分公開	供用届け	市長 (大滝・地域振興課)	写しの交付	H20.2.19	市外の個人
15		○	平成17年5月1日の秩父市長選挙における栗原稔候補の選挙運動収支報告書	公開		選挙管理委員会	写しの交付	H20.3.19	市外の個人
16		○	平成15年秩父市長選挙における栗原稔候補の選挙運動収支報告書	公開		選挙管理委員会	写しの交付	H20.3.27	市外の個人

秩父市情報公開・個人情報保護審査会の委員を公募します

活動内容 情報公開・個人情報保護制度における重要な指定事項を審議します。また、公文書公開請求等に対する公開決定等について不服申立てがあった際に、決定が適正であったかどうかを審査します。

公募人数 1名

任期 6月1日～平成22年5月31日

応募資格

①本市に住所を有する方

②平成20年6月1日現在、70歳以下の方

③応募日現在、本市の他の附属機関の委員になっていない方

応募方法 秩父市附属機関等委員公募申込書を総務課へ提出してください。

申込書は総務課にあります。

申込期間 5月12日(月)～22日(木)

選考方法 提出された書類および面接により選考を行い、選考の結果は、応募者全員に通知します。

その他 審査会は、年数回程度行われ、委員には、「秩父市特別職の職員で非常勤のもの」の報酬及び費用弁償に関する条例に基づき、報酬が支払われるとともに、審査の過程で知り得た情報について守秘義務が課せられます。

問い合わせ 総務課

☎22-2251 (直通)



光化学スモッグにご用心!



◎光化学スモッグとは

自動車の排出ガスや工場のばい煙などに含まれている窒素酸化物や炭化水素などは、太陽からの紫外線を受けて複雑な光化学反応を起こし、光化学オキシダント(酸化性物質)を発生させます。この光化学オキシダントがある濃度以上になると、息苦しくなったり、目がチカチカしたり、また、植物にも被害が出たりします。これが「光化学スモッグ」といわれているものです。

◎発生しやすい時期・気象

光化学スモッグは5月～9月の晴れて日射が強く、気温が高く、風の弱い日に発生しやすくなります。

特に、遠くの山や建物もやがかったように見えにくい日は十分注意しましょう。

◎発生を知らせる連絡体制

光化学スモッグの発生を速やかにお知らせできるよう県内には39局の測定局があり、秩父市には秩父農林振興センターに設置され、1時間ごとに光化学オキシダント濃度を自動測定しています。

光化学オキシダント濃度が0・12ppm以上になると「光化学スモッグ注意報」が発令されます。

この場合、市はただちに関係機関へ通報し、皆さんへは市の防災行政無線放送でお知らせします(当分の間、放送は旧秩父市内のみ行います)。

◎注意報が発令されたら

- ・屋外での激しい運動は避けましょう。
- ・目などに刺激を感じたらすぐ家に入りましょう。
- ・病弱な人、乳児、お年寄りなどは、健康な成人よりも被害を受けやすいので注意しましょう。
- ・被害を受けたときは、市役所に連絡をしてください。

問い合わせ

生活衛生課

☎25-5202(直通)

埼玉県青空再生課ホームページ

http://www.taiki-kansai.pref.saitama.lg.jp/ama.lg.jp/

光化学スモッグ情報(携帯電話用)

サイト)

ドコモ

http://www.taiki-kansai.pref.saitama.lg.jp/au

http://www.taiki-kansai.pref.saitama.lg.jp/e/ソフトバンク

http://www.taiki-kansai.pref.saitama.lg.jp/v/

電話・FAX応答サービス

☎048-857-7100

がんばる商店街!

日本初コイン型

秩父市共通商品券「和同開珎」

有効期限はありません!

ご贈答にもぜひお使いください!

発売内容 額面1,000円を98

0円で販売

発売所 市内36店舗

加盟店 加盟店看板または加盟店

シール掲示の市内商店街や大型店

でご利用できます。(468店舗)

あなたの困ったをお手伝い!

ボランティアバンク 「おたすけ隊」

県と市と協働で、おたすけ隊を派遣します。★1時間800円

◇お買い物代行

◇お部屋のお掃除

◇話し相手

◇家事のお手伝い

◇見守り

◇散歩・外出等の支援

◇網戸・障子張り

◇その他何でもご相談ください。

◆おたすけ隊員も随時募集中!

お気軽にお問い合わせください。

みやのかわ商店街振興組合

福祉事業部 担当…鈴木純

☎24-8856

(月～金、午前10時～午後4時)

でかけたら…ちょっとひと休み

ほっとすぽっと秩父館

休憩所、喫茶コーナー、チャレンジショップ(地元のお店)ほか

●大きな神棚は一見の価値あり!

●内井戸発見!見に来てね!

●フリースポット:無線LANがあれば無料でインターネットができますよ!

☆各種会議、宴会にもご利用いただけます。

☆地元の方、観光客の方、どなたでもご利用いただけます。

☆チャレンジショップではレンタルボックスによる出品者を募集中。詳しくは担当まで。

みやのかわ商店街振興組合

秩父館担当…柴田・四方田

☎24-8856

(午前10時～午後4時)

どなたでもご利用いただけます

みやのかわ商店街でセレモニー

ご葬儀、ご法要のほか各種催事

会場として、宮側町公会堂を広く

ご利用いただけます。

商店街がお手伝いします。

みやのかわセレモニー事業部

担当…鈴木健

☎24-8856

24-8856

24-8856

24-8856

24-8856

24-8856

24-8856



関根 陸 くん
「じいちゃん、ばあちゃん
だーいすき！」
(下影森)



黒沢 心音 ちゃん
「春をみつけたよ」
(寺尾)



小櫃 涼太 くん
「おとうふといちごが
大好きなんだ」
(荒川日野)



太幡 琉美花 ちゃん
「パパとママの宝物！
びかびか笑顔が大好き♡」
(大野原)



応募方法

1～1歳半程度のお子さんの写真を同封し、住所・保護者の方とお子さんの名前・電話番号・生年月日とコメントを明記のうえ、市役所広報広聴課（〒368-8686 熊木町8-15）までお送りください。抽選に漏れた方も、2歳になる月までは、翌月の抽選に繰り入れ、再抽選しています。なお、市のホームページで公開している「市報ちちぶ」にも同様に掲載します。

市民文芸

俳句

初を蒔く神部踏みしむ春の土
耕しの腰伸ばす間の鳥の声
手作りの餃子不揃い辛夷咲く
啓蟄や目覚め洩れる里山に
冬眠より覚めて響ける耕耘機
旅立ちの唄聴く丘の梅香る
子守る子の小声となれり花の下
身籠るをそつと告げらる梅日和
沈丁花すりよる犬の鼻さむし
うつむける堅香子の花天へ反る

竹内弥太郎 選

蒔田 新井 芳一
吉田久長 齋藤 大仙
小柱 半藤 早苗
三峰 山中 資治
荒川白久 高橋 貞二
上町 浜田 秀典
近戸町 内田 政夫
下影森 山口千代子
東町 峰岸 理江
荒川白久 坂本 和作

短歌

梅林に沿って歩めばひとひらの散るを蝶蝶と紛う一瞬
良き匂いと振り向く畔近く理髪終えたる孫の立ちおり
大きな家の毀されて見ゆる武甲山連なる山も新鮮に見ゆ
春浅く梅の薫れる火葬場に御詠歌うたい友を送りぬ
母となり乳呑み児を抱く新妻の輝くさまを眩しみて見つ
秩父路を女子学生の長距離が春一番とともに駆けゆく
八十路過ぎて心の通う友のあり電話に交す雑談楽し
春になる儀式のように里に吹く穏やかな風荒れたる風も
デーケアの秩父一揆のカルタ取り耳に馴染みし事柄多く
昼近く姿見えねど山雀の高く囀り春を告げおり

新井 悦子 選

太田 永田 友
荒川白久 坂本 和作
大畑町 市川 サダ
下宮地町 町田 要子
日野田町 浅見 ツヤ
中町 内田 定男
大滝 千島 愛作
下影森 江田 清二
中宮地町 山崎 栄
大滝 山中 史子

（評）長田さん、梅林での様子を詩情豊かにまとめました。下句の表現がとても良いです。坂本さん、農作業をしていたのでしょうか。近寄って来たお孫さんの、散髪を終えたばかりの清々しさが感じられます。市川さん、良い題材を詠まれました。今まで見えなかった風景が見えるようになった。その感動が伝わってきます。町田さん、「淋しい、悲しい」という言葉を使わずに詠んで、友を送る作者の気持ちをよく伝えていきます。浅見さん、母親となつて赤子を抱く女性の姿に心動かされた作者が、「眩しみて見つ」の表現によくできています。歌はなるべく具体的に詠んでください。

※短歌、俳句の応募は毎月末までに、〒368-8686 熊木町8-15 市役所広報広聴課へ、必ず官製はがきでお送りください。（5月末締切り分→7月号に掲載）1通に2首または2句までで、1人1通のみとします。

投稿の際、住所・氏名は、作品の左側に書いてください。

なお、市のホームページで公開している「市報ちちぶ」にも同様に掲載します。

お知らせ 市民文芸または選者へのご意見・ご感想等は、市役所広報広聴課までにお送りください。

図書館からの お知らせ

【問い合わせ】
秩父図書館
秩父市上町3-6-27
☎22-10943
荒川図書館
秩父市荒川日野66-12
☎54-11034
秩父図書館吉田分館
秩父市下吉田6569-1
☎77-11100
秩父図書館大滝分館
秩父市大滝945
☎55-10033

開館時間

〈秩父図書館〉
火曜日～日曜日
午前10時～午後6時

〈荒川図書館〉
火曜日～日曜日
午前9時～午後5時

〈秩父図書館吉田分館〉
火曜日～日曜日
午前9時～午後5時

〈秩父図書館大滝分館〉
月曜日～金曜日
午前9時～午後5時

◇5月10日～6月30日の休館日

5月

各館休館日	秩	荒	吉	大	各館休館日	秩	荒	吉	大
10	土			大	21	水			
11	日			大	22	木			
12	月	秩	荒	吉	23	金			
13	火				24	土			大
14	水				25	日			大
15	木				26	月	秩	荒	吉
16	金				27	火			
17	土			大	28	水			
18	日			大	29	木			
19	月	秩	荒	吉	30	金	秩		
20	火				31	土			大

※秩…秩父図書館
荒…荒川図書館
吉…秩父図書館吉田分館
大…秩父図書館大滝分館

6月

各館休館日	秩	荒	吉	大	各館休館日	秩	荒	吉	大
1	日			大	17	火			
2	月	秩	荒	吉	18	水			
3	火				19	木			
4	水				20	金			
5	木				21	土			大
6	金				22	日			大
7	土			大	23	月	秩	荒	吉
8	日			大	24	火			
9	月	秩	荒	吉	25	水			
10	火				26	木			
11	水				27	金	秩		
12	木				28	土			大
13	金				29	日			大
14	土			大	30	月	秩	荒	吉
15	日			大					
16	月	秩	荒	吉					

◇夏季の開館時間延長のお知らせ

6～8月の毎週金曜日、秩父図書館1階に限り、試行的に午後6時から8時まで開館時間を延長します。ぜひご利用ください。

※6月27日は金曜日ですが、月末館内整理日のため、前日の26日に午後8時まで開館します。

◇図書館からのお知らせ

本は大切に利用してください

本や雑誌への書き込みや切り抜きはご遠慮ください。図書館の資料として利用できなくなり、他の市民の皆さんにご迷惑をおかけすることになります。より多くの市民の皆さんに末永くご愛読いただけるよう、大切に利用してください。

◇催し物のお知らせ

〈秩父図書館〉

●絵本相談日

5月13日、27日、6月10日、24日の火曜日、午前10時～正午
良い絵本の選び方、与え方など

について、アドバイスします。

●おはなし会（入場無料）

5月10日、24日、6月14日、28日の土曜日、午後3時から（約40分）

4歳以上の幼児、低学年児童向けの昔話や童話等をお話します。参加希望者は1階カウンター横にお並びください。

●第139回・名作映画鑑賞会

①大学は出たけれど
②東京の合唱（2本立です。）
（大学～S4年、東京～S6年）

監督 小津安二郎（2本とも）

出演 大学～田中絹代、高田稔、日守新一。東京～岡田時彦ほか。

内容 大学～当時の日本は失業者であふれ、大学を出ても7割は就職できなかった。高田稔も職に就けなかったが、田舎の婚約者に就職できたこと知らせてしまう。

東京～保険会社社員の岡田は、会社を辞めさせられた先輩社員のために社長と掛け合った。すると、自分もクビになつてしまふ……。

東京の合唱はキネマ旬報第3位！

◎会場 秩父図書館2階

◎映画解説あります。入場無料。

〈荒川図書館〉

●ピピピタイム

5月13日、6月10日の火曜日、午前11時から（約30分）
幼稚園や保育園に入る前のお子さんと保護者の方を対象に、やさしい絵本や、手あそびで楽しい時間をすごします。

●おはなし会

5月24日、6月28日の土曜日、午後2時30分から（約30分）
幼児から小学校低学年の子ども達を対象に絵本や紙芝居、手あそびなどをします。

●映画会（入場無料）

「くまのおいしゃさん」（23分）、「鬼がら」（27分）を上映します。
◎6月7日（土）午後2時30分から
◎会場 荒川公民館軽運動室

移動図書館車「しばざくら号」の市内巡回をご利用ください

駐車場所	荒川西小学校 職員駐車場	大滝中学校 駐車場	上吉田塚越 風間商店前
駐車時間	13:00～14:00	11:15～11:45	14:30～15:00
巡回日	5月8日（木）	5月13日（火）	
	6月12日（木）	6月19日（木）	6月13日（金）
	7月10日（木）	7月17日（木）	7月16日（水）

◎大雨等の場合は巡回できませんので、秩父図書館にお問い合わせください。
◎貸し出しには「図書館利用カード」が必要です。利用カードがない方は、その場で発行しますので、身分証明書をお持ちください。
◎貸出期間は次回巡回日までです。

※「平成20年度 秩父市健康カレンダー」の冊子は、1年間大切に保管してください。

査に係る妊婦健康診査の補助を行っています。

詳しくは、各保健センターまでお問い合わせください。

●【言語リハビリ教室】

月 日	会 場	実施時間
5月15日(休)	秩父保健センター	13:30~15:30
5月26日(月)	荒川保健センター	
6月19日(休)	秩父保健センター	

※40歳以上で「話す」・「読む」・「書く」・「聞いて理解する」ことなどでお困りの方は、各保健センターへご相談ください。

●【高3相当の年齢の方麻しん風しん定期予防接種】

※実施日および会場については、32ページの保健センターカレンダーをご覧ください。

●【指定医療機関で受けられる予防接種（個別予防接種）
[麻しん風しん混合]

対 象：第1期…1歳～2歳未満 第2期…就学前の1年間

【三種混合】

対 象：生後3か月～7歳6か月未満

受け方：初回…3回接種（間隔は3～8週で接種）

追加…1回接種（初回3回目を接種した日から1年～1年6か月の間に接種）

※三種混合予防接種は接種間隔を必ず守って受けてください。秩父保健センター（集団）でも受けられます。

大滝保健センターからのお知らせ

●【健康相談・育児相談】

6月10日(火) 13:00~15:00 大滝総合支所内
※健康手帳・母子健康手帳をお持ちください。

●【親子ふれあい教室】

0歳から就園前のお子さんとの保護者

6月2日(月) 10:30~11:30 大滝老人福祉センター

吉田保健センター会場（[よしだ元気塾]は、吉田振興会館3階）

●【BCG予防接種】生後3か月～6か月未満

6月20日(金) 13:15~14:00

※母子健康手帳、予診票をお持ちください

●【乳幼児健診】

月 日	受付時間	内 容	対 象
6月20日(金)	13:00~13:45	4 か 月 児 健 診 10 か 月 児 健 診	平成20年1・2月生まれ 平成19年7・8月生まれ

●【育児相談・健康相談】

6月4日(水) 9:30~10:30

●【ことばの相談】※予約制

月 日	受付時間	内 容	対 象
6月19日(休)	13:00~16:00	ことばの発達、発音などに関する個別相談	ことばの発達、発音などに心配のある幼児とその保護者

●【親子ふれあい教室】

1歳6か月を過ぎたお子さんとその保護者

6月9日(月) 9:30~11:10

※初めての方は電話で吉田保健センターへ申込み

●【よしだ元気塾】おおむね40歳以上の方

6月17日(火) 13:30~15:30 吉田振興会館3階

※初めての方は直接または電話で吉田保健センターへ申込み

●【骨密度健康相談・歯周疾患検診】おおむね40歳以上の方

6月5日(木) 13:15~14:00受付

※直接または電話で吉田保健センターへ申込み

荒川保健センター会場

●【乳幼児健診】

月 日	受付時間	内 容	対 象
5月28日(水)	13:15~14:00	4 か 月 児 健 診 10 か 月 児 健 診	平成19年12月・平成20年1月生まれ 平成19年6・7月生まれ
6月25日(水)		1 歳 6 か 月 児 健 診 3 歳 児 健 診	平成18年10・11月生まれ 平成17年1・2月生まれ

●【育児相談】

月 日	受付時間	内 容	対 象
6月2日(月)	10:00~11:00	育 児 相 談 身 長 ・ 体 重 測 定	乳 幼 児

●【親子ふれあい教室】

1歳6か月を過ぎたお子さんとその保護者

5月29日(木)・6月12日(木)・26日(木) 9:30~11:10

●【BCG予防接種】生後3か月～6か月未満

5月28日(水) 13:15~14:00

※母子健康手帳、予診票をお持ちください。

●【健康相談】

5月21日(水)・6月11日(水) 13:30~14:30

※健康について、保健師が相談に応じます。健康手帳をお持ちください。

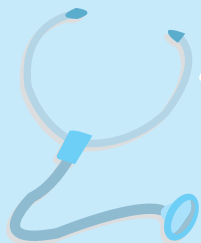
●【骨粗しょう症予防相談】

5月27日(火) 13:00~14:00

内 容 骨密度測定、栄養士による栄養相談

参加費 無料

申込み 直接または電話で荒川保健センターへ申込み
(先着35人)



保健センター からのお知らせ

問い合わせ

- 秩父保健センター ☎22-0648
- 吉田保健センター ☎77-1112
- 大滝保健センター ☎55-0102
- 荒川保健センター ☎54-2231

各保健センター共通のお知らせ

●【保健センターまつり】

と き 6月8日(日) 10:00~14:00

と ころ 秩父保健センター

内 容 健康度チェック・骨密度測定・体力測定・医療相談・はりマッサージ・バザー・出店・展示販売コーナーなど

その他 駐車場は、保健センター北東側駐車場をご利用ください。

※先着200名様に記念品を差し上げます。

●【胃がん・子宮がん検診】(個別)

指定の医療機関で胃がん・子宮がん検診が受けられます(それぞれ先着200人)。毎月1~7日(土・日・祝日を除く)に各保健センターで申込みを受け付けています。

胃がん検診 (40歳以上の方:2,500円)

子宮がん検診 (20歳~39歳の方:頸部検診 1,300円、40歳以上の方:頸部・体部検診 2,100円)

●【大腸がん検診】(個別)

毎月1~7日(土・日・祝日を除く)に各保健センターで申込みを受け付けています。

大腸がん検診 (40歳以上の方:500円)

※検診料が無料となる方:平成20年度「秩父市健康カレンダー」の5ページをご覧ください。

●【妊婦健康診査について】

妊婦健康診査を無料で受けられる回数が2回から5回に拡大されました。対象は4月1日以降に母子健康手帳を交付した妊婦さんとなりますが、秩父市では母子健康手帳を既に交付済みの方で現在妊娠中の方についても対象とし、無料の受診券を追加交付します。

●【超音波検査に係る妊婦健診の補助について】

秩父市では、子育て支援事業の一環として、超音波検査

秩父保健センター会場

●【乳幼児健診】

月 日	受付時間	内 容	対 象
6月12日(木)	13:00~14:00	3 歳 児 健 診	平成17年2月生まれ
6月17日(火)		乳 児 (4 か 月 児) 健 診	平成20年1月生まれ
6月18日(水)		乳 児 (10 か 月 児) 健 診	平成19年8月生まれ
6月24日(火)		1 歳 6 か 月 児 健 診	平成18年11月生まれ

※母子健康手帳、健診アンケートをお持ちください。

●【育児相談】

月 日	受付時間	内 容	対 象
6月3日(火)	9:30~10:30	育 児 相 談 身 長 ・ 体 重 測 定 赤 ち ゃ ん 体 操	乳 幼 児

※4月から育児相談と同時に、子育てに心配のある方などを対象に、療育相談員による「すこやか相談」を実施します。(要予約)

●【予防接種】(集団)

種 類	月 日	受付時間	対 象	
三種混合	6月6日(金)	13:30~14:00	生後3か月~7歳6か月未満	
	7月8日(火)			
B C G	6月16日(月)			生後3か月~6か月未満
	7月23日(水)			
ポリオ	5月28日(水)			生後3か月~7歳6か月未満
	5月30日(金)			

※母子健康手帳、予診票をお持ちください。

※3か月を過ぎたお子さんはBCGから受けましょう!

BCGは、原則集団接種(秩父・吉田・荒川保健センター)ですが、対象月齢までに体調が悪いなどの理由で接種できない場合は、各保健センターにお問い合わせください。

●健康相談のお知らせ ~骨密度測定を実施します~

内 容: 骨密度測定(要予約)、保健師・栄養士の相談他

※骨密度測定は事前に予約が必要です。

※各実施会場へ電話または直接お申し込みください。

福祉女性会館会場については、電話または直接秩父保健センターへお申し込みください。(各会場先着20人)

※原谷公民館、福祉女性会館、溪流荘会場は健康体操を実施します。運動のできる服装でご参加ください。

骨密度測定を希望しない場合は、事前の申込みは必要ありません。

月 日	受付時間	会 場	電話番号
6月20日(金)	13:30~14:00	高篠公民館	☎22-1220
6月25日(水)		福祉女性会館	☎22-0648 (秩父保健センターへ申込み)
6月30日(月)		原谷公民館	☎22-0658
7月1日(火)		影森公民館	☎22-0777
7月2日(水)		溪流荘	☎22-7117
7月3日(木)		大田公民館	☎62-1440
7月7日(月)		尾田時公民館	☎23-9010
7月14日(月)		久那公民館	☎22-1495

5・6月の無料相談室

相談名	相談日	会場	相談員
法律	6月3日(火)・19日(休) 10時～15時	秩父市役所 (3階相談室)	弁護士
	6月10日(火) 10時～15時	吉田総合支所 (振興会館)	
※電話で予約が必要です。 5月20日(火) 午前9時から電話予約受付 各日先着10人			
人権	毎月第2・4水曜 13時～16時	秩父市役所 (3階相談室)	人権擁護委員
	6月18日(休)	荒川総合支所	
行政	5月19日(月) 6月16日(月)	秩父市役所 (3階相談室)	行政相談委員
	5月12日(月) 6月2日(月)	吉田総合支所 (振興会館)	
	5月12日(月) 6月9日(月)	荒川総合支所	
	5月26日(月) 6月23日(月)	大滝総合支所	
	5月13日(火)・6月10日(火) 13時～15時	秩父市役所 (3階相談室)	
市民	毎週木曜 13時～16時		市民相談員
消費生活	毎週月・水・金曜 9時～16時		消費生活コンサルタント
行政手続	5月13日(火)・6月10日(火) 13時～15時		行政書士
登記	5月21日(休)・6月18日(休) 13時～15時		司法書士 土地家屋調査士
税務	5月12日(月)・6月2日(月) 10時～15時		税理士
土地建物	6月17日(火) 10時～15時		宅地建物取引主任者
暴力について	5月22日(休)・6月26日(休) 10時～15時		秩父警察署担当相談員
女性	5月27日(火)・6月24日(火) 13時～15時		市民生活課担当職員
年金・労働	5月9日(金)・6月13日(金) 13時～15時		社会保険労務士
※市民生活課および各総合支所(市民福祉課)では、相談日以外でも相談を受け付けます。 上記相談に関する問い合わせ 市民生活課 ☎25-5200(直通)			
※相談日が祝日の場合はお休みとなります。			

相談名	相談日	問い合わせ
子育て	月～金曜 9時～16時	秩父市子育て支援センター ☎22-7282 ☎22-7283 吉田子育て支援センター ☎77-1145 ☎77-1148
子どもについての心配ごと	月～金曜 8時30分～17時15分	家庭児童相談室(社会福祉課) ☎25-5204
身体・知的障がい児(者)について	月～金曜 9時～18時 土曜 9時～16時	フレンドリー ☎22-7785 ☎22-7055 (身体障がい) ☎22-7045 ☎21-6705 (知的障がい)
精神障がい者について	月～金曜 9時～17時	生活支援センター「アクセス」 ☎24-1025 ☎24-1026
障がい者の就労・生活	月～金曜 9時～18時	秩父障がい者就労支援センター「キャップ」 ☎☎22-2870
いじめ・不登校・不教育	ひまわり教室 月～金曜 9時～17時	ひまわり教室 ☎22-2228
	やまなみ教室 月・水・金曜 9時～12時	やまなみ教室 ☎72-2030
人権	月～金曜 8時30分～17時15分	さいたま地方法務局 秩父支局 ☎22-0827
	人権擁護委員による相談 火曜(第5週を除く)9時～16時	
内職	月～金曜 9時～16時	ちちぶパートバンク ☎24-5222 工業振興課 ☎22-3428
	ちちぶパートバンク 月～金曜 9時～16時	
職業	吉田総合支所 月曜 9時～16時30分	労働相談センター ☎048-830-4522 ※秩父地域振興センターでは面接相談のみ実施(要予約) ☎24-1110
	月～金曜 9時～16時	
労働	月～金曜 9時～17時 電話相談 9時～16時 面接相談	中小企業者向けよろず金融 6/4(休) 13時～16時30分 ※前々日までに要予約 会場 歴史館5階第3会議室
	福祉女性会館 6/14(土) 13時～16時 ※要予約(先着8人)	
結婚	福祉女性会館 5/22(木) 13時～16時	秩父市社会福祉協議会 ☎22-1514
心配ごと		

ある地域の会合で高齢者虐待、ネグレクト(介護の放棄、放任)についてお話をしたときに、参加者の方からこんなお話が出ました。「高齢者虐待…って、高齢者を放っておいたり、叩いたり、悪口を言ったりしてはいけないうってそんな事わかってますよ。でもね、毎日の介護の中で、おじいさんだっという事を聞かないし、オムツを替えている時に、私のことをのしって、すごいんですよ！認知症が言わせているって一生懸命理解してがまんしてますけど、たまにはお尻のひとつくらい叩いてやりたくもありませんよ！実際に介護をした人でなければ介護の大変さなんかわからないんだよ！」

本当にそのとおりです。おむつ交換、体位変換、食事介助、お体は元気で認知症で言動に混乱があつたり、夜間の徘徊や、妄想が

あつたり、繰り返しの同じ話や質問に本人を傷つけることなく対応する、などなど…。尊厳ある一人の人をお世話するのですから並大抵なことではありません。

どうしても一番多く接することになる同居の介護者の方に負担は多くなり、この方のように本人からの暴言が向けられる事も多いですよ。いくら仏や天使のような心を持った方でも同じ人間です。つい、かっとなってしまふ、なぜ自分の親がこんな風に…と思ひ、つらくなってしまう、投げ出したくもなる事もあると思います。

平成18年4月1日に施行された通称「高齢者虐待防止法」は、「高齢者虐待の防止」と「高齢者の養護者(介護者など)に対する支援等」の2つの性格を持つ法律です。

この法律は、虐待者を「取り締まる」事を主目的にせず、養護者を支援する事を目的に明記しています。虐待という悲惨な状況になる前に、介護の負担や疲れを感じたら、担当のケアマネージャーや地域包括支援センターにどうぞお早めに相談してください。埼玉県主催の高齢者虐待対応専門員研修を受けた職員も市にはいます。即効解決の魔法の杖を持っている訳ではありませんが、一緒に何らかの方策を考えて行けることと思ひます。どうかひとりで悩まないでください。

地域包括支援センターだより

いつまでも 自分らしく
住みなれた地域で暮らすために

問い合わせ

- 包括支援センター ☎22-2582
- けやき包括支援センター ☎27-7331
- かえで包括支援センター ☎77-1134
- さくら包括支援センター ☎53-1014

国民年金 だより

問い合わせ

- 保険年金課国民年金担当 ☎25-5201
- 吉田総合支所市民福祉課 ☎72-6082
- 大滝総合支所市民福祉課 ☎55-0863
- 荒川総合支所市民福祉課 ☎54-2395

20歳から60歳まで

みんなが加入します！

国民年金

国民年金は、老後を迎えたときの所得保障の柱として、全員が年金を受けられるようにとつくられた公的年金制度です。

生活の基礎となる年金であるために「**基礎年金**」ともいいます。

この国民年金は、国籍・職業を問わず、日本に住む20歳から60歳までの人は全員が加入することになっており、職業などによって、加入者は第1号から第3号の3種類に分かれます。(下表を参照)

また、日本に住む外国人の方も必ず国民年金に加入することになります。これは、国民年金が老後の年金だけではなく、障がいや死亡といった不慮の事故に対する生活保障も行っているからです。

種別	対象者
第1号被保険者	農業者、自営業者、学生、フリーライター等
第2号被保険者	会社員、公務員(厚生年金や共済年金に加入している方)
第3号被保険者	第2号被保険者に扶養されている配偶者



なお、短期間滞在のため年金を受けずに帰国する場合、6か月以上の保険料納付期間がある方には、帰国後に脱退一時金が支給されます。就職や退職、結婚などをして加入の種類が変わったときは、その都度届出が必要です。届出が遅れると、将来の年金が減ったり受けられなくなったり、万が一のときの障害基礎年金や遺族基礎年金が受けられない場合があります。届出は忘れないようにしましょう。

介護保険制度が変わります

平成20年度から、介護保険制度の改正が行われ、要介護認定を受けていない65歳以上の介護保険の被保険者のうち、生活機能の低下が疑われる方について、生活機能検査を受診していただくことになりました。

この検査を受診する必要があるかどうかを確認するために、「介護予防基本チェックリスト」を後日郵送します。すべての質問項目へご回答していただきご返送をお願いします。詳しい内容は、同封の通知に記載されていますので、ご覧ください。

問い合わせ 高齢者介護課

- ☎25-5205
- 包括支援センター
- ☎22-2582

特別給付金が支給されます

平成18年に国債の最終償還を迎えた方で、次の方々が対象となります。

戦傷病者妻特別給付金の継続支給

戦傷病者である夫が、平成18年10月1日に、増加恩給、傷病年金、特例傷病恩給、障害年金を受けている場合

戦傷病者妻特別給付金の特例支給

戦傷病者である夫が、不幸にして平成15年3月31日までに、一般のけがや病気で亡くなられた(平病死した)場合

戦没者妻特別給付金の継続支給

戦没者の妻が、平成18年10月1日において、公務扶助手料、遺族年金等を受けている場合

※これまで、第17回は号、第10回を号、第4回つ号の国債をお持ちの方が対象

戦没者妻特別給付金への移行の支給

戦傷病者である夫が、不幸にして平成15年3月31日までに、公務傷病や勤務関連傷病で亡くなられた場合

※平成13年4月2日から平成15年

4月1日の間に新たに戦傷病者の妻になった方が対象

戦傷病者妻特別給付金の新規支給

平成13年4月2日から平成15年4月1日の間に、夫が戦傷病者として、増加年金・傷病年金・特例傷病恩給・障害年金の受給権を取得した場合

請求期限 平成21年9月30日

問い合わせ 社会福祉課 介護担当

☎22-2211 内線1164

各総合支所市民福祉課

☎吉田72-6082 (直通)

☎大滝55-0865 (直通)

☎荒川54-2116 (直通)

お知らせ

のページ

1 軽自動車税の減免(身障減免)申請を受け付けます

身体障がい者、精神障がい者または戦傷病者特別援護法により戦傷病者手帳の交付を受け、減免を受けることができる障がいの程度に該当する方は、申請により軽自動車税の減免を受けることができます。

申請は、5月初旬発送の軽自動車税納税通知書到着後、納期限の7日前(5月26日)までに行ってください。なお、期日を過ぎての申請は受け付けることができませんので、ご注意ください。
申請に必要な書類等

納税通知書、運転者の運転免許証、印鑑、障害者手帳等、申請者の身分を証明できるもの

申請場所 課税課または各総合支所
総務課

問い合わせ 課税課諸税担当

☎ 22-2211 内線 1277

2 平成20年度の所得証明書・(非)課税証明書は6月5日(木)から交付します

申請時に持参いただくもの

運転免許証、パスポート、住民基本台帳カード、健康保険証など
本人確認ができる書類

手数料 1件につき150円
委任状が必要な方

本人または本人と同一世帯の方が申請する場合は、委任状は必要ありませんが、それ以外の方が申請する場合は、委任状が必要となります。

その他 平成20年度の所得証明書は、平成19年中における所得の証明となります。

問い合わせ 課税課市民税担当

☎ 22-2211

内線 1271・1272

各総合支所税務担当

吉田 ☎ 77-1111

大滝 ☎ 55-0101

荒川 ☎ 54-2115

3 県税(自動車税)の収納業務を行います

市では、県税(自動車税に限る)の収納業務を次のとおり行います。

収納場所 市役所会計課および各総合支所会計課分室

収納期間 6月2日(月)の納期限まで

収納日・収納時間 市役所および各総合支所の開庁日、午前8時30

分〜午後5時15分

その他 市民および市内の法人等を対象に、平成20年度課税分の自動車税のみの取り扱いとなります。

問い合わせ 会計課

☎ 25-5219 (直通)

4 内閣府発行の点字・音声広報を貸し出します

内閣府政府広報室発行の国の施策・政策等をお知らせする点字広報誌および音声広報CDの平成20年3月発行版を無料貸し出しします。(年4回発行)

貸出内容

①点字広報誌「ふれあいらしんばん」

②音声広報CD「明日への声」

申込み 印鑑を持参のうえ、社会福祉課へお申し込みください。なお、貸出中および申込状況により、貸し出しをお待ちいただくことがあります。

貸出期間 一人一回につき一週間を限度とします。

問い合わせ 社会福祉課

☎ 25-5204 (直通)

5 愛の献血にご協力を

6月19日(木)	午前10時〜正午	吉田保健センター(秩父献血推進協議会)
----------	----------	---------------------

問い合わせ 保健センター献血担当

☎ 22-0648 (代表)

広告

不用品のリサイクルコーナー

市では、日用品など自分には不用になったが、まだ利用できるものなので譲りたい、または、譲ってほしいという希望者を登録し、紹介しています。

なお、**無料譲渡**を条件とします。

譲りたい物	ベビーベッド、学習机、乳児用玩具、水槽、足踏み式シン	
譲ってほしい物	A型ベビーカー、木製二段ベッド、チャイルドシート(2才以上)、整理ダンス、車椅子、アンティークミシン、ぶらさがり健康器、コンポスト(EM)、幼児用自転車	
登録状況	譲りたい物 譲ってほしい物	7件 10件 (平成20年4月17日現在)

※登録期間は3か月間で、市内在住の方に限ります。希望者は、電話にて市民生活課にご連絡ください。また、有効期間中に「譲れなくなった」または「譲り受ける必要がなくなった」という場合は、必ず市民生活課までご連絡ください。

登録申込み・問い合わせ

市民生活課 ☎25-5200 (直通)
☎22-2211 内線1321

6 2009年1月実施予定 上場会社の株券が 電子化されます

株券電子化により、上場会社の株券は「無効」となり、株主の権利は証券会社などの金融機関の口座で電子的に管理されます。

お手元の株券が本人名義になっていない場合は、株券電子化の実施により、株主としての権利を失うおそれがありますので、株券電子化の実施前に名義書換が必要です。

詳しくは、左記までお問い合わせください。

問い合わせ 日本証券業協会 証券決済制度改革推進センター
☎03-3667-4500

8 第50回水道週間 6月1日(日)～7日(土)

第50回目を迎える水道週間が、6月1日(日)から全国一斉にスタートします。「ただいまアー蛇口ひねって水ゴクリ」を合言葉に、生活に欠かせない水、百年の歴史を越えた近代の水道について考える週間です。

地球上のあらゆる生物は、水によって生命を支えられています。貴重な資源である大切な水を守って行くために、今一度考えてみる必要があります。

水の持つ多くの機能を十分に生かし、地球環境を考え、水のある豊かな暮らしを次の世代へ残して

9 5・6月の 就職支援セミナー

いきいたいものです。
問い合わせ 水道部業務課
☎25-5221 (直通)

とき	ところ	内容	定員
5/21(水) 14:00～16:30	ちちぶパートバンク	若年者の求職活動について・就職実現プランの作成について(座学)	15人
5/26(月) 13:30～15:30	吉田総合支所	自己分析とセールスポイントの見つけ方(座学)	15人
5/28(水) 14:00～16:00	ちちぶパートバンク	中高年齢者の求職活動について(座学)	15人
6/4(水) 14:00～16:00	ちちぶパートバンク	履歴書・職務経歴書の書き方(座学)	15人
6/9(月) 13:30～15:30	吉田総合支所	就職を成功させるために(座学)	15人
6/11(水) 13:30～16:30	ちちぶパートバンク	面接対策・就職の心得(演習)	15人

※定員の関係上、事前にお申し込みください。

なお、ちちぶパートバンクでは、一般求人情報も取り扱っています。また、吉田総合支所では、常時求人情報が閲覧できますのでご利用ください。

申込み ハローワーク秩父

☎22-13215
ちちぶパートバンク
☎24-15222

10 農振農用地からの 除外等に関する相談の実施

農業振興地域の農用地区域内における農地転用については「農業振興地域の整備に関する法律」により規制されています。

しかし、一定の要件を満たし、転用の目的が次に該当するときは、農用地区域から除外し、農地以外の使用が可能な場合があります。検討をされている方はご相談ください。

- ① 公用公共施設用地
- ② 地域住民のための福祉施設用地
- ③ 自己用住宅用地(ただし事業計画者が居住する目的であること)
- ④ 農業用施設用地
- ⑤ 周辺住民の日常生活のための店舗用地
- ⑥ 公共事業による移転のために必要な用地
- ⑦ 既存施設の拡張用地
- ⑧ 資材置場・倉庫および駐車場用地
- ⑨ 植林地
- ⑩ 沿道サービス施設用地

相談時間 午前9時～午後5時
除外申出書提出期間
① 8月1日(金)～9月1日(月)
② 平成21年2月2日(月)～3月2日(月)
※土・日・祝日は除きます。

提出窓口・問い合わせ
農業振興課 ☎25-5210 (直通)
総合支所地域振興課(大滝を除く)
吉田 ☎72-16083 (直通)
荒川 ☎54-12392 (直通)

ペットは愛情を持ち、最後まで責任をもって飼いましょう!

飼い主には、ペットを愛情と責任を持って育て、最後まで飼いつける義務があります。

11 守ろう人間の尊さを 5月は赤十字運動月間

5月8日は、「世界赤十字デー」(赤十字の創始者アンリー・デュナン)の誕生日)です。

赤十字は皆さんから寄せられた活動資金(社資)により、世界の人命尊重の活動を行っています。皆さんのご協力をお願いします。

問い合わせ 社会福祉課

☎22-2211 内線1164



12 第30回フリーマーケット 出店者募集!



とき 6月1日(日)午前10時～午後3時(雨天の場合は、6月8日(日)に延期)
ところ ミューズパークスポーツの森プールサイド

出店料 秩父郡市内在住者2,500円・食品取扱者5,000円

※出店者は郡市内在住者限定です。受付時に免許証等を確認します。

募集期間 5月12日(月)～5月30日(金)
先着120店舗

申込方法
①所定の用紙に記入して直接申込み
②ファックスで申込み

月曜から金曜の午前8時30分～午後5時までの間に左記の場所にて受付。

・歴史文化伝承館1階生活衛生課(各総合支所での受付は行いませんので、ご注意ください。)

・有隣興業(株)

②ファックスで申込み

・有隣興業(株)のみ、所定の用紙で申込み(☎22-5764)

※所定の用紙は生活衛生課、有隣興業(株)にあります。また、ホームページからもダウンロードできます。

その他 秩父ミューズパークスポーツの森へは、西武観光バスのミューズパーク線「ぐるりん号」をご利用いただくと便利です。「ぐるりん号」は、西武秩父駅、巴川、ミューズパーク、秩父公園橋、秩父駅を循環するバスです。詳細は、西武観光バス(株)秩父営業所(☎22-1635)へお問い合わせください。

お車でお越しの際には、スポーツの森駐車場をご利用ください。なお、駐車場および会場内における事故等については、当フリーマーケット実行委員会では一切責任を負いませんので、ご注意ください。また、当日ご来場くださった方、先着500名様様に透明の収納袋(ビニール製)を差し上げます。

本ページ右上の引換券を切りはなしてお持ちください。引換券1枚で収納袋1袋と交換します。

引換場所 フリーマーケット会場内にある有隣興業(株)のブース(看板有)

問い合わせ 有隣興業(株)サービス事業部(秩父フリーマーケット実行委員会事務局)

☎22-1349 FAX22-5764

市役所生活衛生課

☎25-5202 (直通)

13 彩の国ロードサポート活動 活動団体&支援者募集

～みんなで道路に花を植えませんか～

秩父県土整備事務所では、「彩の国ロードサポート制度」推進のため、ロードサポート活動団体ならびに団体をサポートする支援者を募集しています。

ロードサポート活動団体とは、道路清掃や植樹帯などへの花植えを5人以上で活動できる地区や団体です。支援者は、花の苗を提供する形で活動に協力します。

皆さんが使用している道路の清掃や、花を植える活動へのご参加をお願します。

問い合わせ 秩父県土整備事務所道路相談担当 ☎22-3715

14 市営住宅(空家) 入居者募集

申込受付期間 5月26日(月)～30日(金)

※申込者が多数の場合は抽選になります。期間中の申込みがない場合、随時受付けます。※申込書は受付期間前でも配布しています。

申込者の資格

①市内に住所または勤務場所があり、市税等を滞納していないこと。

②現に同居し、または同居しようとする親族があること。

③入居しようとする世帯全員の収入の総額が、基準の範囲内にあること。

④住宅に困っていることが明らかでないこと。
入居予定時期 7月ごろ(遅れる場合があります)。

申込み・問い合わせ

建築住宅課 ☎25-5214 (直通)

各総合支所地域振興課

吉田 ☎72-6083 (直通)

大滝 ☎55-0861 (直通)

荒川 ☎54-2114 (直通)

住宅名	募集戸数	所在地	間取り	家賃	建設年度	備考
1 永田	2戸	永田町4番	3K	8,000～15,100円	S44	浴槽・風呂釜持込 駐車場1戸1台3,000円
2 美原	1戸	吉田久長85番地	3DK	12,700～27,900円	S57	浴槽・風呂釜持込 駐車場1戸1台500円
3 白久	1戸	荒川白久1642番地1	2DK	20,000～43,800円	H10	駐車場1戸1台2,000円

高齢者憩いの家 年間予定表

日 時	教室名	内 容
6月14日(土) 午後1時30分～3時30分	いきいき教室	健康は心と体のバランス「ヨガを始めませんか」 講師 五味 公子先生
6月20日(金) 午後1時30分～3時30分	いきいき教室	「和銅奉獻1300年」 講師 若林 好先生
7月9日(水) 午後1時30分～3時30分	いきいき教室	食事と運動の効果を採点します「健康チェックと筋力アップ」 講師 深田 澄子先生
8月5日(火) 午後1時30分～3時30分	ふれあい教室	子どもといっしょ「七夕をかざろう」 講師 根岸 トモ子先生
8月12日(火) 午後1時30分～3時30分	ふれあい教室	子どもといっしょ「遊んで歌って元気に」 講師 高橋 照先生
9月12日(金) 午後1時30分～3時30分	いきいき教室	ふるさと学習の一方法「浦山の事例」 講師 小林 茂先生
10月17日(金) 午後1時30分～3時30分	いきいき教室	心に安らぎを「座禅をしてみませんか」 講師 酒井 文雄先生
11月6日(水) 午後1時30分～3時30分	いきいき教室	「秩父事件 ー落合寅市の走り抜いた道ー」 講師 引間 春一先生
11月20日(水) 午後1時30分～3時30分	いきいき教室	健康はできることから「話のある太極拳」 講師 関口 富吉先生
12月8日(月) 午後1時30分～3時30分	いきいき教室	懐かしの8ミリ映画「昭和の秩父」 講師 津久井 利夫先生
1月7日(水) 午後1時30分～3時30分	ふれあい教室	子どもといっしょ「お茶を楽しむ」 講師 長田 敦子先生
2月12日(水) 午後1時30分～3時30分	いきいき教室	「文学散歩 ー連句を楽しむー」 講師 権藤 和弥先生



15 いつまでも 若々しく パワフルに 「憩いの家いきいき教室」

①健康は心と体のバランス「ヨガを始めませんか」
とき 6月14日(土)
午後1時30分～3時30分
講師 五味公子先生

②「和銅奉獻千三百年」
とき 6月20日(金)
午後1時30分～3時30分
講師 若林 好先生
③食事と運動の効果を採点します「健康チェックと筋力アップ」
とき 7月9日(水)
午後1時30分～3時30分
講師 深田澄子先生
ところ 高齢者憩いの家(中村児童館)集会室
対象 60歳以上の方(定員に満たない場合は60歳未満も可)

定員 20人(先着順)
講師 村越久雄氏
ところ 歴史文化伝承館2階会議室
とき 6月20日、7月4日、11日、18日の各金曜日、午後6時30分～8時30分(全4回)



16

撮ろう！創ろう！マイビデオ
初心者向け
優しいビデオ講座
参加者募集

ビデオをやってみようと思ってる方、「撮りっぱなし」「しまいっぱなし」の方を対象にした撮影から編集までの基礎を学ぶ講座です。ビデオカメラを持たなくても参加できます。
とき 6月20日、7月4日、11日、18日の各金曜日、午後6時30分～8時30分(全4回)
ところ 歴史文化伝承館2階会議室
定員 20人(先着順)
講師 村越久雄氏

定員 それぞれ30人
参加費 無料
申込み ①「ヨガを始めませんか」②「和銅奉獻千三百年」は5月20日(火)から、③「健康チェックと筋力アップ」は6月10日(火)から、高齢者憩いの家(中村児童館)へ電話でお申し込みください。
※今後の予定については、別表の年間予定表をご覧ください。
問い合わせ 高齢者介護課
☎ 22-2211内線1174

17

第2回ハートパソコン教室

参加費 1,500円
申込み 6月10日(火)までに映像クラブ秩父 新井宅(☎23-4199)へ電話でお申し込みください。
とき 6月6日～27日の毎週金曜日(全4回) 午前10時～12時
ところ 秩父市ふれあいセンター
対象 原則として秩父郡市在住の身体障がい者と高齢者でパソコン初心者の方
定員 6名
参加費 2,500円(テキスト代を含む)
●ハートネットサロン(インターネット体験・パソコン教室)
とき 毎週火曜日(通年) 午後2時～4時
ところ 秩父市ふれあいセンター内(ハート秩父パソコン常設部屋)
対象 障がい者または高齢者
主催 特定非営利活動法人 秩父市身体障害者福祉会ハート秩父
申込み・問い合わせ 特定非営利活動法人 秩父市身体障害者福祉会ハート秩父
業部 担当 中畝芳雄・今井幸一
☎ FAX 25-1026
Eメール heart-e@topaz.plala.or.jp
ホームページ http://www.plala.or.jp/heart-c/

18 アーチERY教室

とき 6月1日～28日の毎週日曜日、午前10時～正午

ところ 文化体育センターアーチERY射場

対象 中学生以上。車椅子の方もお気軽にご参加ください。

参加費 1,000円

服装 動きやすい服装

申込み・問い合わせ 申込みの締め切りは5月25日(日)です。午後5時までは文化体育センター(☎241-4004)へ、午後5時以降は秩父市アーチERY協会事務局(☎751-4300)へお願いします。

19 なぎなた初心者教室

とき 6月5日～26日の毎週木曜日(4日間)、午前10時～正午

ところ 文化体育センター武道場

参加費 無料

対象 健康な方ならどなたでも。年齢性別は問いません。

服装 運動のできる服装

申込み 当日会場で受け付けます。
問い合わせ 文化体育センター☎241-4004 秩父なぎなた連盟

20 小中学生・高校生 なぎなた初心者教室

とき 6月14日、21日、28日の各土曜日、午前10時～正午

※1日だけの参加でも大歓迎です。

ところ 西小学校体育館

参加費 無料

服装 運動しやすい服装

申込み 当日現地にて受け付けます。

問い合わせ 秩父なぎなた連盟

21 体力作り初心者ピンポン教室

とき 5月26日(月)～6月27日(金)までの月・金曜日(10日間)の午後7時～9時

ところ 文化体育センター(第一アリーナ)

参加費 200円(初回受付時のみ)

定員 60名

その他 ラケット持参、卓球が出来るような軽装

申込み 5月26日(月)当日から会場にて受付(途中からの参加可。5月30日(金)からも随時受け付けます。)

※予約希望の方は住所・氏名・連絡先等を明記のうえ、卓球連盟事務局(☎231-6103)まで

問い合わせ 秩父市卓球連盟 新船宅 ☎221-1105

22 「メタボ健診異常なし」いきいき水中運動教室

オリンピックメダリスト山中毅氏の考案による楽しい水中運動を行います。

とき 5月12日～平成21年3月30日毎週月曜日、午後1時～3時

ところ 温水プール

講師 (財)日本体育協会・(財)日本障害者スポーツ協会公認指導者で、医療体育研究会・転倒予防医学研究会会員の小林靖夫氏・本橋美智子氏

参加費 1,500円(保険料含む)、一ヶ月3,000円

申込み・問い合わせ NPOちちぶまちづくり工房 ☎241-7775

小林宅 ☎221-6270
本橋宅 ☎241-1578

23 温水プールからのお知らせ

●初心者クロール水泳教室



とき 5月25日～7月13日毎週日曜日(全8回)、午前10時～正午

対象 成人男女(水泳初心者)

講師 秩父市水泳連盟指導員

定員 10人

●アクアビクス教室

とき 5月30日～6月27日毎週金曜日(全5回)午前10時～正午

内容 軽いストレッチ運動と水中エアロビクス体操

対象 成人男女

講師 日本水泳連盟公認指導員 釜屋恵美子先生

定員 20人

参加費 各教室とも2,000円

申込み 各教室とも参加費を添えて、5月15日(木)から温水プール窓口へお申込みください。また、電話での予約も受け付けます。

問い合わせ 温水プール ☎221-7411



24 第13回 親子土曜映画会

学校週5日制の土曜日活用と親子のふれあいを目的に、小中学生親子を対象として開催します。

とき 6月7日(土)午後1時開場、1時30分上映

ところ 市民会館ホール

作品名 「河童のクウと夏休み」

入場料 無料

内容 小学生の少年・康一が拾った石から、なんと河童の子どもが現れた。その名は「クウ」。クウと康一が人間の世界で繰り広げる感動のファンタジー。

※5月19日(月)から整理券を各公民館で配布します。(1,000枚の定員数になり次第締切)休日・夜間は、中央公民館で配布します。(午後9時まで)

※駐車場が狭いため、なるべく乗り合わせでご来場ください。

問い合わせ 生涯学習課 ☎231-2294(直通)

26 芸術文化会館での催し

とき	内容	会場
毎週木曜日 午前9時～午後5時	齋藤麗子『押し花教室』 (途中昼休みあり)	会議室3
毎週金曜日 午前9時30分～正午	赤岩智恵子『視線の果て絵画教室』 ※生徒募集中	会議室3
5月17日(出) 午後1時～5時 (随時終了)	手作りのつどい	会議室3

休館日 月曜日(祝日にあたる場合はその翌日)
年末年始(12月29日～1月3日の6日間)
開館時間 午前9時～午後5時

《各種作品展などに芸術文化会館をご利用ください》

芸術文化会館では、皆さんの作品発表の場として展示室の貸出し、作品制作の活動の場として、会議室の貸出しを有料で行っています。

個展、仲間展など各種作品展会場として、ぜひご利用ください。なお、詳細は下記までお問い合わせください。

問い合わせ 芸術文化会館 ☎22-2406

25 第8回福祉セミナー 「障がい者の地域生活と 権利擁護」

とき 5月27日(火)午後6時～9時
ところ ミューズパーク音楽堂
●**講演** 「まもろう障がい者の権利、ぬくもりの町秩父をつくるために」
講師 野沢和広氏(毎日新聞社 社会部副部長、全日本育成会理事)
●**和太鼓演奏** 「これほどまでに勇氣と感動を与えるものがあつたらうか」
団体 勤労障害者長崎打楽交流団 瑞宝太鼓
入場料 大人1,500円、小学生・高校生800円

申込み・問い合わせ

社会福祉法人清心会さやかグループ
☎24-9951

27 第3回彦五郎祭



秩父歌舞伎の初代坂東彦五郎(下吉田地区)を顕彰するために、秩父地方の歌舞伎団体や郷土芸能団体が一堂に会した

お祭りを開催します。
とき 5月25日(日)午前10時～
ところ 貴布禰神社境内(下吉田井上)

内容

秩父地方の歌舞伎団体の合同公演、小鹿野両神小森歌舞伎公演、貴布禰神社神楽、下吉田井上若連歌舞伎公演、秩父屋台囃子他

問い合わせ

彦五郎祭実行委員
竹内勝利宅 ☎77-0230

28 つどいの広場 「はっぴー」

つどいの広場は、お母さん同士でおしゃべりをしたり、お子さんと一緒に遊んだり気ままに参加できる楽しい場所です。

対象年齢 0歳から3歳までのお子さんと保護者の方
運営開催 毎週月・水・金曜日
開催時間 午前10時～午後3時
(正午から午後1時までのお昼休みも開催します。)

会場 ちちぶ幼稚園

参加費 無料

●**園庭開放**

開催日・開催時間に合わせて園庭を開放します。0歳から3歳までのお子さんと保護者の方が対象です。

※園庭開放中のケガ、事故等については責任を負えません。

●**子育て相談**

子育て中のお母さんは、ちょっとした心配や不安を抱えがちです。お母さん同士が明るくコミュニケーションをとれる場「はっぴー」

●**子育て相談**

子育て中のお母さんは、ちょっとした心配や不安を抱えがちです。お母さん同士が明るくコミュニケーションをとれる場「はっぴー」

●**子育て相談**

子育て中のお母さんは、ちょっとした心配や不安を抱えがちです。お母さん同士が明るくコミュニケーションをとれる場「はっぴー」

●**子育て相談**

子育て中のお母さんは、ちょっとした心配や不安を抱えがちです。お母さん同士が明るくコミュニケーションをとれる場「はっぴー」

にお気軽にお出かけください。
※この事業は、秩父市が「特定非営利活動法人秩父こみにてい」へ委託して実施しています。

●ブログ開設

スタッフのブログを開設いたしました。活動の様子がご覧になります。
<http://blog.livedoor.jp/nphappycafe/>

●公開子育て講座

「みんながはっぴー」

前回も大好評いただいた吉田恭子先生の「子育て講座」を今年も行います。育児中のお母さんの気持ちを優しくサポートし、子育ての喜びがもてるお話です。

とき 6月11日(水)午前10時受付開始

※講座は、午前10時30分からと午前11時30分からの2回行います。

ところ 市民会館3階会議室

参加費 無料

申込み ちちぶ幼稚園

☎22-1385

Eメール nphappycafe@livedoor.com

※電話またはメールでの予約制です。

講師 吉田恭子氏(東京福祉専門学校・近畿大学九州短期大学講師)

その他 当日ベビーシッターあり。

問い合わせ

特定非営利活動法人秩父こみにてい事務局

☎22-7866

29 秩父がもつと好きになる！
「ちちぶびと訪ねる小さな旅」

NPOちちぶまちづくり工房では、観光ボランティアガイドが案内する16の観光コースを作成しました。5月から毎月1コースずつ、季節に合わせて発表し、ガイドの研修会を開催します。ガイドになりたい方もそうでない方もふるってご参加ください。

●5月「妙見七つ井戸・妙見様のたどった道」

妙見信仰にまつわる伝説の井戸を訪ねるコースです。

とき 5月18日(日)午前10時～午後0時30分、大野原駅集合、秩父駅解散

コース 大野原駅↓廣見寺↓17の井戸↓秩父神社↓秩父駅

●6月「芝桜の羊山公園と宇根の里」
羊山公園を抜けて里に下り、秩父神社の「神せん田」(秩父夜祭奉納米)等を訪ねる変化に富んだコースです。

※芝桜の花は時期を過ぎていきますのでご覧になれません。

とき 6月22日(日)午前10時～午後0時30分、西武秩父駅集合・解散

コース 西武秩父駅↓札所十二番野坂寺↓羊山公園↓琴平ハイキングコース↓宇根フルーツパーク↓八坂神社↓東林寺↓富田家神せん田

定員 40名
参加費 500円(ガイド料・保険)

険料込み)
申込み ちちぶまちづくり工房へFAXにて申込み(先着順)
※雨天決行(コースは若干変更があります。)

※昼食はありません。

問い合わせ ちちぶまちづくり工房

☎・FAX 24-7775

30 男女共同参画週間講演会
「メタボリックの怖さと予防・治療」

とき 6月28日(土)

午後2時～3時30分

ところ 歴史文化伝承館ホール

講師 国保町立小鹿野中央病院

院長 小野正人氏

入場料 無料

※2歳から就学前までのお子様を無料で託児します。6月20日(金)までにお申し込みください。

※駐車場が狭いため、なるべく乗り合わせでご来場ください。

問い合わせ 市民生活課

☎ 25-5200(直通)

31 健康講座講演会
「肝臓病を考える」

とき 6月6日(金)

午後7時～8時30分

ところ 久那公民館集会所

講師 健生堂医院 奥野暁子先生

入場料 無料

問い合わせ 久那公民館

☎ 22-1495

32 保護者のための
「わが子」の自立支援セミナー

とき 6月14日(土)

午後1時30分～4時30分

ところ 歴史文化伝承館5階第1会議室

定員 20人

内容 親はわが子にどのように接するべきか、子育て自己分析など

申込み 電話、FAX、Eメール

で左記までお申し込みください。

問い合わせ 若年自立支援センター埼玉

☎ 048-255-8680

FAX 048-255-8790

Eメール info@yisc-saitama.com

33 第31回ふれあい住宅デー



住まいのPR口が集まります。住宅なんでも相談や包丁とき、風船のプレゼントなど楽しい企画が満載です。

とき 6月15日(日)

午前10時～午後2時30分

ところ 埼玉土建秩父支部事務所、勤労福祉センター前、尾田時公民館、影森小学校校庭

問い合わせ 埼玉土建

☎ 21-1361

34 ちちぶ市場ミニ感謝祭

消費者の皆さんに市場を開き、新鮮食料品を販売します。このミニ感謝祭は、卸売業者および買受人が、サービスの一環として、消費者の皆さんに感謝の意を表し、市場流通に対する理解を深めていただきます、市場を活性化することを目指しています。

とき 6月15日(日)

午前9時～午後2時

ところ 公設地方卸売市場(大野原130番地)

問い合わせ

秩父市公設地方卸売市場

☎ 23-7115

市場買受人組合

☎ 23-5911

Eメール info@naguri-genki.com

35 名栗げんきパンミザの催し

●手もみで本格緑茶作り

とき 6月29日(日)

午前10時～午後3時30分

内容 お茶摘みから始める本格的なお茶作り体験。手もみで作る本物の味を楽しみましょう。

参加費 1,000円

定員 25人(抽選)

申込み 6月19日(木)までに、電話、FAX、Eメールで申込み

問い合わせ 名栗げんきプラザ

☎ 042-979-1011

FAX 042-979-1013

Eメール info@naguri-genki.com

36 大滝げんきプラザの催し

●大滝わくわくプレスクール
とき 6月28日(土)午後1時～29日(日)午後1時30分(1泊2日)
ところ 大滝げんきプラザ
対象 幼児、小学校1～3年生とその家族
定員 50人(先着順)
内容 オリエンテーリング、キヤンプファイア、親子クッキング、絵がきづくり
参加費 幼児3,000円、小学生3,300円、大人3,800円

●そばの里ハイキング
とき 6月12日(木)午前10時～午後3時30分、武州中川駅集合
対象 20歳以上の個人または団体
定員 30人(先着順)

休日 急患当番医 (藤岡局0274)

5月11日	医師会休日診療所 (内・小) 熊木町 ☎23-8561 南須原医院 (内・外) 長瀬町 ☎66-2038 秩父市立病院 桜木町 ☎23-0611 くすの木病院 藤岡市旭町 ☎24-3111
5月18日	医師会休日診療所 (内・小) 熊木町 ☎23-8561 清水病院 (外・内・消) 皆野町 ☎62-0067 秩父病院 宮側町 ☎22-3022 松岡内科医院 (内) 藤岡市1丁目 ☎22-0014
5月25日	医師会休日診療所 (内・小) 熊木町 ☎23-8561 原医院 (脳外・内) 小鹿野町 ☎72-8088 小鹿野中央病院 小鹿野町 ☎75-2332 やまうち内科 (内・消) 藤岡市2丁目 ☎24-5792
6月1日	医師会休日診療所 (内・小) 熊木町 ☎23-8561 近藤医院 (産・婦・内) 日野田町 ☎22-0043 皆野病院 皆野町 ☎62-6300 光病院 藤岡市本郷 ☎24-1234
6月8日	医師会休日診療所 (内・小) 熊木町 ☎23-8561 秩父脳外科内科クリニック (脳外・内) 永田町 ☎21-2330 秩父市立病院 桜木町 ☎23-0611 鬼石病院 藤岡市鬼石 ☎52-3121
6月15日	医師会休日診療所 (内・小) 熊木町 ☎23-8561 本間医院 (内・小・リウマチ) 小鹿野町 ☎75-0020 秩父病院 宮側町 ☎22-3022 くすの木病院 藤岡市旭町 ☎24-3111

※医師会休日診療所の診療時間は、午前10時から午後5時までです。
※休日診療所以外の診療時間は、午前9時から午後6時までです。
その後はお電話ください。(藤岡局を除く)
※秩父郡市医師会 (<http://www.chichibu.ne.jp/~ishikai>) または、
藤岡多野医師会 (<http://fujikatano.gunma.med.or.jp/index.html>) のホームページで確認できます。

平日夜間小児初期救急

曜日	病院名	電話
月曜	あらいクリニック	☎25-2711
火曜	市立病院	☎23-0611
水曜	秩父病院	☎22-3022
木曜	小鹿野中央病院	☎75-2332
金曜	市立病院	☎23-0611

受付時間 午後7時30分～10時(祝日は行いません)
※電話で確認してから受診してください。

埼玉県小児救急電話相談(8000)のご案内

休日や夜間の子どもの急病(発熱、下痢、嘔吐など)時の家庭での対処方法や受診の必要性について、看護師が電話で相談に応じます。県内のどこからでも、電話で「#8000(シャープ8000)」をプッシュすること、相談窓口につながります。携帯電話からの相談も可能です。
※ダイヤル回線、IP電話の方は、☎048-833-7922におかけください。
おかけください。

お詫びと訂正

市報ちちぶ4月号21ページに掲載しました「秩父市戸別合併処理浄化槽設置指定工事店」の電話番号に誤りがありました。
訂正してお詫びいたします。
誤 (株)アイ設備 ☎22-2594
正 (株)アイ設備 ☎22-2596
問い合わせ 生活衛生課 ☎25-5202(直通)

四季彩

若葉光る季節となりました。学生の頃、夜中に帰郷し、翌朝見たときの光景を今でも忘れることができませぬ。何とも例えようのない、萌黄色の山並み、光る緑、光る秩父に感動しました。
さて、今年度、市では「子育て支援・元氣長寿のまち」宣言をしました。薫風を受けて元気に泳ぐ鯉のぼりのように、みんなが生き生きと暮らせるまちを目指し、秩父に「恋」して、住んでいて良かったと思っていただけのように、今後とも広報活動に取り組んでいきます。


「秩父市よいまちモニター」会員募集中!
詳しくは、秩父市ホームページからどうぞ



5月 保健センター 6月 カレンダー

5月の納税

固定資産税 第1期分
軽自動車税 第1期分

日	月	火	水	木	金	土
						5/10 ●胃がん検診 (秩父)
11	12 ●三種混合予防接種 (秩父) ●胃がん検診 (吉田) ●育児相談 (荒川)	13 ●ポリオ予防接種 (秩父) ●胃がん検診 (吉田) ●よしだ元気塾 (吉田) ●健康相談・育児相談 (大滝) ●骨粗しょう症予防相談 (荒川) ●乳・子宮がん検診 (荒川)	14 ●育児相談・健康相談 (吉田)	15 ●言語リハビリ教室 (秩父) ●ことばの相談 (吉田) ●親子ふれあい教室 (荒川)	16 ●1歳6か月児・3歳児健診 (吉田) ●胃がん検診 (大滝)	17 ●高3相当の年齢の方 麻しん風しん定期予防接種 (秩父)
18	19 ●両親学級1日目 (秩父) ●親子ふれあい教室 (吉田)	20 ●4か月児健診 (秩父) ●ポリオ予防接種 (吉田)	21 ●10か月児健診 (秩父) ●栄養相談 (吉田) ●健康相談 (荒川)	22	23	24 ●高3相当の年齢の方 麻しん風しん定期予防接種 (荒川)
25 ●両親学級2日目 (秩父)	26 ●BCG予防接種 (秩父) ●言語リハビリ教室 (荒川)	27 ●1歳6か月児健診 (秩父) ●骨粗しょう症予防相談 (荒川) ●乳・子宮がん検診 (荒川)	28 ●ポリオ予防接種 (秩父) ●4・10か月児健診・BCG予防接種 (荒川)	29 ●両親学級3日目 (秩父) ●親子ふれあい教室 (荒川)	30 ●ポリオ予防接種 (秩父)	31 ●高3相当の年齢の方 麻しん風しん定期予防接種 (秩父)
6/1	2 ●乳・子宮がん検診 (秩父) ●親子ふれあい教室 (大滝) ●育児相談 (荒川)	3 ●育児相談 (秩父)	4 ●育児相談・健康相談 (吉田)	5 ●骨密度健康相談・歯周疾患検診 (吉田)	6 ●三種混合予防接種 (秩父)	7 ●高3相当の年齢の方 麻しん風しん定期予防接種 (吉田)
8 ●保健センターまつり (秩父)	9 ●親子ふれあい教室 (吉田)	10 ●健康相談・育児相談 (大滝)	11 ●乳・子宮がん検診 (吉田) ●健康相談 (荒川)	12 ●3歳児健診 (秩父) ●親子ふれあい教室 (荒川)	13	14 ●高3相当の年齢の方 麻しん風しん定期予防接種 (秩父)

※詳細については、今月号20・21ページおよび4月号の「保健センターからのお知らせ」をご覧ください。
また、3月号の市報と一緒に世帯配布した冊子「平成20年度 秩父市健康カレンダー」もご活用ください。

まちのわだい

市内小学校に横断旗を寄贈



3月12日、ちちぶ農業協同組合（中嶋政晴組合長）から、市内小学校に667本の横断旗が寄贈されました。

これは、埼玉県農協福祉事業団が県内の小学校に毎年行っているもので、子どもたちの安全のためと、昭和61年から続けられています。

寄贈された横断旗は、各小学校に配布し、子どもたちの交通安全指導に活用させていただきます。

埼玉ブロンコス 秩父地域の障がい児(者)を招待



3月17日、プロバスケットボールチーム「埼玉ブロンコス」の成田俊彦代表取締役社長が栗原市長を表敬訪問し、地域の活性化のために障がい児(者)を招待したいと、「bjリーグ2007-2008埼玉ブロンコスホームゲームin秩父」の観戦チケットを贈呈しました。

このチケットは、秩父市障害者団体連絡協議会（田代健太郎代表）を通して、障がい児(者)とその付き添いの方に贈られ、3月30日に文化体育センターで開催された同チームの公式戦には、多くの観客がつめかけ、プロ選手の華麗なプレーに歓声を挙げていました。

「おらが街の交通安全」 冠二郎さん横断旗を寄贈



3月20日、市内出身の演歌歌手・冠二郎さんが秩父市を訪れ、市内の学童に横断旗200本を寄贈されました。

この日はあいにくの雨模様でしたが、ミューズパークで開催された「梅まつり」に特別出演した冠二郎さんは、久しぶりに地元で歌声を披露。その後、近くの札所23番音楽寺で新曲のヒット祈願を行うとともに、ふるさと秩父の子どもたちが交通事故に遭わないようにと、一人ひとりに手旗を手渡し、交通安全を訴えていました。

秩父商栄組合が「牧水の滝」に 金魚を寄贈



3月26日、秩父商栄組合（澤井清市組合長）から、羊山公園「牧水の滝」に金魚1000匹と鯉100匹が寄贈されました。

同組合からは、羊山公園の桜の開花時期に合わせて、毎年、金魚を寄贈していただいています。

今年も、園地の池を悠々と泳ぐその姿は、桜や芝桜とともに秩父路に彩りを添え、羊山公園を訪れた多くの方の目を楽しませていました。

まちのわだい

熊木町少年消防クラブ
「ゴールド消太賞」を受賞



3月28日、総務省消防庁において少年消防クラブフレンドシップ2008が行われ、熊木町少年消防クラブが「ゴールド消太賞」を受賞しました。

熊木町少年消防クラブは、地元の消防団・青少年育成会役員が中心となり昭和62年に結成され、現在の在籍数は、団長松崎拓弥さんほか53人。毎年、春と秋の火災予防運動期間中、町内の火災撲滅を目的とした防火パレードを行うなど、火災予防に大きな成果をあげたことが認められ、この度、全国で特に優秀なクラブとして消防庁長官から表彰されました。

滝沢ダム堤体上部からの放流試験実施

水を湛える滝沢ダム▶



◀洪水吐きからの放流

本格運用に向け、さまざまな試験が行われている滝沢ダムでは、4月1日、ダムの堤体上部にある非常用洪水吐きからの放流試験を行いました。

この試験は、ダムの貯水量が最高水位に達するのを待って行われたもので、二度と見られないと予想される洪水吐き3ゲート全てから放流されたため、関係者を始め多くの見学者が訪れました。高さ約132mのゲートから流れ出る水は勇壮で、まるで白い垂れ幕がはためいているように見えました。

2つの記念式典が行われました 秩父吉田線、桜井橋開通



3月30日、西武観光バス秩父吉田線と市道吉田幹線1号線「桜井橋」が開通して、それぞれ式典が行われました。

秩父吉田線は中心市街地と吉田地区を結び直通連絡バスで、これまで直通の公共交通機関がなかった吉田地区にとって、待望の開通となりました。

市道吉田幹線1号線「桜井橋」は、従来の橋より幅員が広がり、地域住民の安全と利便性の向上に大きく貢献するものとなりました。

和銅の里に響けと「和銅の歌」誕生!



3月24日、和銅奉獻1300年を記念して作成された「和銅の歌」の完成報告に秩父市和銅保勝会（若林好会長）の皆さんが栗原市長を訪ね、音盤化されたCDを寄贈されました。

この「和銅の歌」は、和銅の祭事・祝典用としての「和銅讃歌」と、祭事を盛り立て、身も心も躍動させて唄い踊れる「開珎音頭」の2曲で構成され、歌詞は市内外からの公募作品の中から選定されました。

秩父市和銅保勝会の皆さんは、遺跡の保護と顕彰を願うとともに、この「和銅の歌」を市民の愛唱歌として、日本中に広めていきたいと抱負を語っていました。

◆ まちのわだいをお寄せください ◆

皆さんの身近にあるまちのわだいを、お気軽にご連絡ください。

連絡先 広報広聴課

☎22-2505 (直通)

☎22-2211内線1296

koho@city.chichibu.lg.jp