

市報  
ちちぶ  
かせ  
緑風と走ろう 癒しの里  
ちちぶ  
cycle city

2014  
12月号  
No.117

平成26年12月10日  
毎月1回発行



はたらくって、かつこいい!

11月19日、南小学校の3年生たちが社会科授業の一環として皆野秩父バイパス工事現場を見学しました。現場で働く人のお話を聞いたり、パワーショベルを目の前で運転してもらったり、測量機を使ってみたり…。見学を通して道路の役割や大切さ、そして働くことの素晴らしさを学びました。

平成26年11月1日現在 (外国人含む)

人口/66,181人 (- 56人)	出生/42人
男/32,337人 (- 17人)	死亡/79人
女/33,844人 (- 39人)	転入/93人
世帯/26,329世帯 (- 4世帯)	転出/112人
(10月中の人数)	

主な内容

- 2014→2015 年末年始期間中の業務案内……………2ページ
- 秋の叙勲・褒章、各表彰のご紹介 ……………4・5ページ
- 市・県民税 申告準備をお忘れなく! ……………6ページ
- 秩父市大雪被害義援金の報告 ……………8ページ
- 振り込め詐欺・詐欺商法にご注意を! ……………10ページ
- あっぱれ子どもたち! ……………11ページ
- わが家のアイドル、市民文芸、ちちぶトピックス…13~14ページ
- お知らせのページ ……………15~20ページ

# 年末年始期間中の業務案内

何かと忙しい年末年始。市民の皆さんに関係の深い窓口業務は毎年大変混雑します。手続き等はお早めに済ませるようになしませう。市役所、吉田・大滝・荒川総合支所および各出張所等は、左表の業務内容や施設を除き、原則として12月27日(土)から1月4日(日)まで9日間を休ませていただきます。なお、この期間の市役所(歴史文化伝承館)の休日窓口

については、24ページ「平日夜間・最終日曜・休日窓口」記事を、納税については、「12月の納税」記事をご覧ください。31日(水)、1日(木・祝)は休日窓口を実施せず、警備員のみが配置されます。また、水道部では、休業期間中の水道の使用申し込みや使用中止届の受付は行いませんのでご注意ください。

## 市立病院からお願い

インフルエンザ流行の時期になり、感染防止のため、入院患者様へのご面会はできるだけ差し控えてください。ご面会時にはマスクを着用し、なるべく短い時間でお願います。また、小さなお子様連れもなるべくご遠慮ください。

業務内容・施設名	25木	26金	27土	28日	29月	30火	31水	1木	2金	3土	4日	5月	6火
ごみの収集業務 (▲:可燃ごみ以外休業) ※収集地区および日程は「ごみカレンダー」にて				休			▲	休					
ごみの持込み ※受付時間:午前9時~正午、午後1時~4時			休					休					

問可燃ごみ: 秩父クリーンセンター(☎24-8050) / 不燃ごみ: 秩父環境衛生センター(☎23-8921)

火葬業務				休				休				休	
通夜施設				休				休				休	
霊柩車業務				休				休					

問秩父斎場 ☎23-1678

し尿収集業務 (▲:正午まで)		▲					休						
-----------------	--	---	--	--	--	--	---	--	--	--	--	--	--

※年内のし尿収集を希望される方は12月12日(金)までに各地区を担当する収集業者に直接お申し込みください。  
※浄化槽の清掃、汚泥運搬業務の依頼は、計画的に余裕をもって清掃・運搬業者へ直接依頼してください。

問生活衛生課 ☎25-5202 / 清流園 ☎54-0232

市立病院 (外来診察日)							休						
〃 (二次救急当番日)	◎	◎	◎						◎				◎
大滝国民健康保険診療所(内科)							休						
〃 (歯科)							休						
中村・宮地児童館							休						
キッズパーク							休						休
ふれあいセンター							休						
福祉女性会館							休						
いきがいセンター							休						
高齢者憩いの家							休						
下郷・影森・高篠福祉交流センター							休						
老人福祉センター溪流荘							休						
大滝老人福祉センター							休						
歴史文化伝承館・各公民館							休						
芸術文化会館							休						
大滝歴史民俗資料館	休						休						
荒川歴史民俗資料館							休						休
浦山歴史民俗資料館/武甲山資料館							休						休
吉田石間交流学習館							休						
温水プール							休						休
文化体育センター							休						
その他の体育施設							休						
聖地公園管理事務所 (納骨は可能です。1/1・2を除き、事前に☎22-3469へご連絡ください。)							休						
ちちぶ銘仙館							休						
秩父まつり会館							休						
道の駅 ちちぶ													
道の駅 龍勢茶屋							休						
秩父事件資料館・龍勢会館							休						
道の駅 大滝温泉 (遊湯館、郷路館、特産品販売センター)							休						
道の駅 あらかわ							休						



皆さんのご意見を

お寄せください

秩父市

パブリックコメント手続き

策定 第四期  
秩父市障がい者福祉計画

計画の理念

「いつまでも安心して住み続けられる助けあい温もりのまち」

計画の内容

①早期療育と学校教育の充実、②地域生活の充実、③社会参加の促進、を基本目標として、療育の場の充実や日常生活に関するサービスの充実、就労支援の促進などの施策を展開します。障害者基本法に基づく「障害者基本計画」と、

障害者総合支援法に基づく「障害福祉計画」をひとつの計画として策定します。

障がい者福祉課 ☎27-7331  
shogai-fukushi@city.chichibu.lg.jp

lg.jp

策定 秩父市高齢者福祉計画・  
第6期介護保険事業計画

計画の理念

「高齢者の尊厳が保たれ、住み慣れた地域で安心して住み続けられるまち」

計画の内容

地域包括ケアシステムの構築を目的し、介護予防・日常生活支援総合事業への移行を進め、高齢者同士が助けあう共助の仕組みや健康づくり、介護サービスなどの施策を展開します。

☎高齢者介護課 ☎25-5205  
kaigo@city.chichibu.lg.jp

## 意見を提出するには…

### 公表時期および意見募集期間

12月22日(月)～平成27年1月23日(金)

### 公表方法

- ・市HPへの記載
- ・歴史文化伝承館1階「情報提供コーナー」、障がい者福祉課、高齢者介護課、吉田・大滝・荒川総合支所市民福祉課での閲覧
- ・秩父図書館、荒川図書館、市立病院での閲覧

### 意見の提出方法・提出先

- ・障がい者福祉課、高齢者介護課、吉田・大滝・荒川総合支所市民福祉課窓口へ文書で提出
- ・障がい者福祉課、高齢者介護課へ郵便または☎(22-7168)
- ・電子メールで提出
- ・何でも投書箱へ投函



「和を以て 貴しと為す」

## 決断の年

市長 久喜 邦康

年の瀬を迎え、皆さま、忙しくお過ごしのことと思います。私にとって、今年はまだ還暦を迎え、公私の両面において人生の一区切りになった年でした。

水道料金の改定は、長い年月を重ね老朽化した水道施設の課題を今、直ちに解決の方向に向かわせなければ、取り返しつかない状況にまで陥ってしまうだろうと考えた末の苦渋の決断でした。ご理解を重ねてお願いいたします。

市役所本庁舎・市民会館の建設に関しても様々なご意見があるのも事実ですが、現在の歴史文化伝



市長 久喜邦康

## お気軽にお越しください！ ふらっと市長室

- 12月19日(金)  
9:00～10:00 荒川総合支所  
11:00～11:30 伝承館1階
  - 1月21日(水)  
9:00～10:00 吉田総合支所  
11:00～11:30 伝承館1階
- ※日程は変更される場合がありますのでご注意ください。  
☎秘書広報課 ☎22-2505

承館の使い方は市民の皆さまの文化活動や生涯学習活動を大きく阻害しています。本来の中央公民館としての機能は果たせていないというのが私の実感です。また、秩父ミュージックパーク音楽堂も立派なホールですが、やはり市の中心には、1000人規模の文化や芸術、芸能、教養の殿堂が必要です。一方で本庁舎の事務室部分は最小限のスペースにとどめますが、やはり防災拠点が必要ですし、市議会も本庁舎と共に位置することも必要と考えています。市執行機関と市議会の情報共有も密接に行えることになりそうですし、執行機関に対するチェック機能を果たしていた多くのにも、連携をとるのにも、同じ場所にあることは合理的なことだと考えています。

本年も市政に対しまして、変わらぬご理解とご協力を賜り、誠にありがとうございます。

来年もまた市民の皆さまにとって益々素晴らしい年となりますようお祈り申し上げます。

市報ちちぶは、町会の皆様のご協力で配られています。市役所総合窓口、吉田・大滝・荒川総合支所、各公民館、秩父保健センター、スポーツ健康センター、文化体育センター、吉田生涯学習センター、地場産センター、市立病院でも配布しています。



# 秋の叙勲・褒章

長年にわたり各分野で著しくご活躍された方々に贈られる「秋の叙勲」「秋の褒章」「危険業務従事者叙勲」などが発表されました。市内で受章された皆さんをご紹介します。

## 旭日小綬章

元秩父市議会議員

井上 十三男 氏

(中村町)



井上氏は、昭和62年5月に秩父市議会議員に初当選以来、平成22年4月までの約23年の長きにわたり、秩父市議会議員としてご活躍されました。平成8年6月から平成9年5月、平成19年6月から平成20年6月までの通算1年11か月間、秩父市議会議長の要職も務められました。また、秩父市広域市町村圏組合議会議長や秩父市農業委員会会長、秩父市監査委員なども歴任され、卓抜なる識見と指導力を発揮し、市政発展のためにご尽力されました。

## 旭日双光章

元秩父郡市医師会会長

石塚 敬太郎 氏

(下影森)



石塚氏は、昭和49年5月に石塚内科胃腸科医院を開業、業務の傍ら秩父郡市医師会副会長、会長を歴任。平成18年から4年間の会長職中、平日夜間小児初期救急体制の充実、小鹿野中央病院の開業医による支援体制の構築、秩父看護専門学校の設定に向けた多大な貢献等、地域住民が安心できる医療体制の確保にご尽力されました。また、現在も影森小学校校医として職務を精励され、学校保健活動にも多大な貢献をされています。

## 旭日双光章

元埼玉県歯科医師会常務理事

正田 久幸 氏

(上町)



正田氏は、昭和42年に歯科医院を開業後、平成20年に中村町へ移転し内科・歯科併設のクリニック公園ばしを開業。地域住民の診療、健康相談等と多忙な中であって、秩父郡市歯科医師会理事、専務理事、副会長を歴任し、所属会員の指導や、関係行政当局と連絡調整、会の事業の活性化などに積極的に取り組み、地域歯科保健の伸展にご尽力されました。また、社団法人埼玉県歯科医師会理事、同常務理事も務め、歯科保健の啓発活動等に貢献されました。

## 瑞宝双光章

(危険業務従事者叙勲)

元秩父消防本部消防監

島田 國吉 氏

(下影森)



島田氏は、昭和42年4月に川口市消防本部、昭和46年4月より秩父消防本部消防士を奉職以来、数々の要職を経て平成20年4月に秩父消防本部消防監として消防長の任命を受け、退職するまで40年余の長きにわたり消防職員として活躍されました。

この間、常に率先して住民の生命、身体、財産を保護するという消防の使命感に燃え、秩父地域の安全確保にご尽力されました。

## シラコバト賞

この賞は、日常、身近なところで住みよい地域社会を実現するため、積極的な活動を地道に続けている個人や団体等に贈られます。市内からは次の5人の方が受賞されました。



- **住みよいふるさとをつくる活動**  
島田 知親氏 (下影森)
- **個人部**  
富田 八朗氏 (堀切)
- **郷土を知り、郷土を想う活動**  
上原 芳三郎氏 (蒔田)
- **健康な心身を育てる活動**  
深田 鐵五郎氏 (熊木町)
- **富田 永子氏 (大野原)**

## 厚生労働大臣表彰

武蔵屋本店 (上宮地町)



昭和9年創業の武蔵屋本店は、そば粉の製造、そばのうどん食事処として営業しています。施設改善努力や従業員の健康管理等、他の模範とすべきものであり、食品衛生優良施設として尽力されており、今回の受賞となりました。



## アジア ローラースポーツ で金メダル!



本町在住の岡部文武さんが、9月に中国浙江省海寧で行われた第16回アジアローラースポーツ選手権に出場し、スピード競技1万5千メートルで金メダルを獲得しました。



## 県知事表彰

### 消防功労者表彰



秩父市消防団副団長  
平野 宣夫氏  
荒川上田野氏

### 統計調査功労に対する知事表彰



澤田 通江氏(中村町)



吉村 コトメ氏(天野原)



関根 令子氏(黒谷)

### 埼玉県社会福祉大会

ボランティア団体  
秩父市社会福祉協議会  
在宅福祉員連合会



ボランティア  
本橋 和美氏(山田)



ボランティア  
田中 博氏(上影森)

第一地区民生委員・  
児童委員協議会  
浅賀 信子氏(中町)※同右

### 経済産業省所管統計 調査功績に対する 経済産業大臣表彰



浅賀 信子氏(中町)

### 平成26年度市政功労者表彰式

## 市政伸展の功労者75人と1団体を表彰

11月7日、歴史文化伝承館において「平成26年度市政功労者表彰式」が行われ、市政伸展のためご尽力された皆さんの功労をたたえ、市長から表彰状ならびに感謝状が贈られました。受賞者は次の方々です(順不同・敬称略)。  
関 秘書広報課 ☎22-22201

### 自治功労者(地方自治の振興 に貢献し功績顕著な方)

深田章藏 江野久雄 堀 澄夫  
大島耕造 齊藤雅之 長谷川辰巳

### 教育文化功労者(教育・文化 の振興に貢献し功績顕著な方)

新井政幸 横井範子 近藤晶子  
今井史彦

### 交通安全功労者(交通安全啓 発に貢献し功績顕著な方)

岩田泰典 逸見俊恵

### 消防功労者(消防団員として 防火等に貢献し功績顕著な方)

林 冬樹 関根正徳 風間 明  
小川峻敏 引間威文 大濱公之  
内田治之 岩崎貞保 幸島拓治

### 環境衛生功労者(環境衛生向 上に功績顕著な方)

引間康雄 高野勝治 井上友治  
阿保守泰

### 産業観光功労者(産業および観 光の振興に貢献し功績顕著な方)

新井徳弘 新井信義 橋本光夫  
宮下正美

### 感謝状(寄附・その他特別に 功労のある方)

おはなしくれよん 島崎嘉一

# 市・県民税 申告準備をお忘れなく！



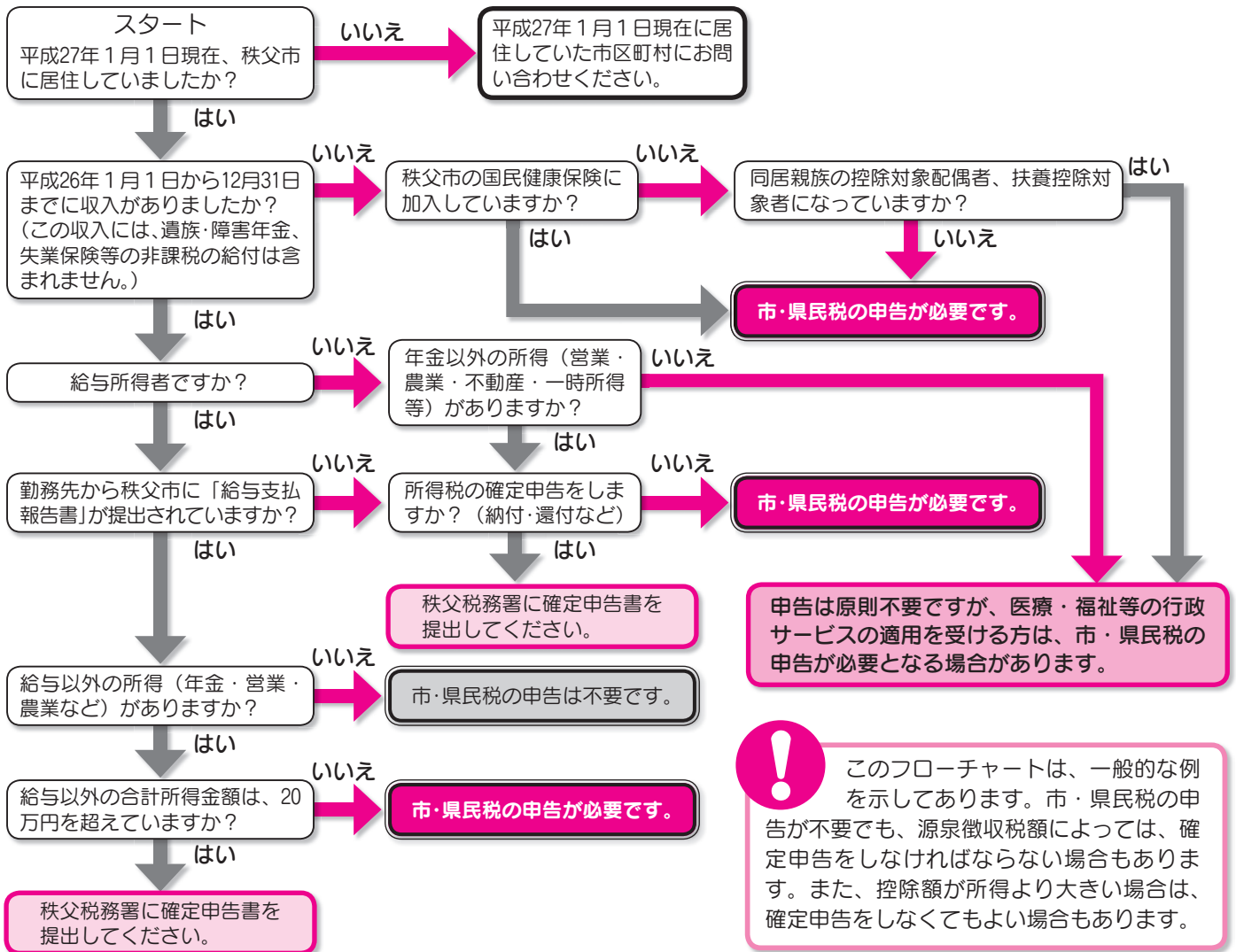
## 平成27年度 市・県民税申告受付

この申告は、平成27年度の市・県民税(個人住民税)を算定するための基礎資料となります。  
また、市・県民税の申告は、所得課税証明書を発行する場合や、国民健康保険税・後期高齢者医療保険料の算定資料、国民年金保険料の免除申請等の各種手続きに必要となりますので、下記のフローチャートを参考に必要な手続きをしてください。

**〈申告受付期間〉 2月16日(月)～3月16日(月)**

※日程や会場等の詳細については、市報1月号に掲載します。

## わたしは申告が必要？ 市・県民税申告フローチャート



**!** このフローチャートは、一般的な例を示してあります。市・県民税の申告が不要でも、源泉徴収税額によっては、確定申告をしなければならない場合もあります。また、控除額が所得より大きい場合は、確定申告をしなくてもよい場合もあります。

公的年金等の収入金額の合計額が400万円以下であり、かつ、公的年金等に係る雑所得以外の所得金額が20万円以下である場合は、平成23年分の確定申告から、所得税の確定申告書を提出することが不要になりました。ただし、市・県民税の申告については、公的年金およびそれ以外の収入等がある場合、申告をすることで、平成26年中に納付した国民健康保険税や介護保険料等が社会保険料として控除されます。これにより、平成27年度の市・県民税が、申告をしない場合よりも低額になる場合がありますので、ご注意ください。

問 市民税課市民税担当 ☎ 22-2209

吉田・大滝・荒川総合支所市民福祉課税務担当

吉田 ☎ 77-1113

大滝 ☎ 55-0101

荒川 ☎ 54-2115



## コミュニティ助成事業で、 公会堂用備品・秩父屋台囃子用太鼓を整備

上野町会では、公会堂用備品、取方桜井町会では、秩父屋台囃子用太鼓一式を（財）自治総合センターが実施している宝くじの助成金で整備しました。

この事業は、宝くじの社会貢献広報事業として、宝くじの受託事業収入を財源に実施しているコミュニティ助成事業で、地域の健全な発展を図る各種活動を支援するためのものです。

☎総務課 ☎22-2251



◀整備された音響設備  
(上野町会)



秩父屋台囃子用太鼓一式▶  
(取方桜井町会)

## 秩父市職員 追加募集

(平成27年4月1日付け採用予定)

採用予定職種		人数
一般事務職	一般事務職	4人程度
	身体障がい者対象	1人程度
	社会福祉	1人程度
	建築技師	2人程度
	土木技師	1人程度
	保健師	1人程度

※受験資格等は、実施要項（市HPにも掲載）でご確認ください。

### 第1次試験

とき 平成27年1月17日(土)

ところ 荒川農村環境改善センター（予定）

※試験会場は申込者数により変更になる場合があります。  
※すべての採用予定職種に対して適性試験を実施するほか、職種により教養試験または専門試験を実施します。

### 実施要項・申込書の配布

12月8日(月)から人事課（土・日・祝日は、歴史文化伝承館1階の休日窓口）で配布および、市HPからダウンロード

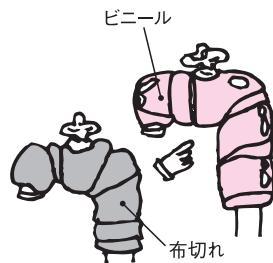
申込受付 12月24日(水)・25日(木)（持参のみ）

受付場所 歴史文化伝承館5階会議室

☎人事課 ☎22-2207

水道管等に、専用の保温材または毛布等を巻き、濡れないようビニールでおおう。水抜きバルブの設置（立ち上がり部分の水を抜くためのもの）取り付けの際は、秩父市指定給水業者へご相談ください。

②メーターボックス内の凍結防止方法  
布や毛布をビニール袋に入れ



布切れや毛布を巻き  
ビニールで覆う！

### ①水道管の凍結防止方法

気温が-4℃以下になると、ご家庭内の水道管が凍結破損する等事故が多発します。早めに凍結防止の冬支度をしてください。「給水管は個人の財産です。」適切に管理しましょう！

## 水道管の冬支度

もうお済みですか？

水道管は寒くのがキライ！(×)

湯”は、絶対にかけないでください。破裂等の原因となります。

④凍結による事故が発生したら  
もし、凍結による事故が発生したら、メーターボックス内のバルブを締め、すぐに秩父市指定給水業者に連絡し修理してください。

水道管が破裂すると、大変不便で生活に支障をきたします。大切な水をムダにするばかりか、工事費用など経済的にも大きな負担となる場合があります。この冬場を事故なく過ごせるよう、水道施設を大切に正しく管理しましょう。

☎水道部工務課 ☎25-5222  
(お客様サービスセンター経由)



○ぬるま湯  
×熱湯

凍った水道管等に、タオルをかけて、その上からゆつくりとぬるま湯をかけて溶かします。熱

③水道が凍って出ないときは？  
凍った水道管等に、タオルをかけて、その上からゆつくりとぬるま湯をかけて溶かします。熱

て、メーター全体を包む。発泡スチロールの空箱を、ボックスに合わせ板状に切っておおう。なお、検針に支障がありますので、発泡スチロールを細かく切ってメーターボックス内に入れる場合、ビニール袋等に入れてからおおうようにしてください。

DSC  
34

## 秩父ジオサイト図鑑



DSC24

### 「三峰山・秩父帯～四万十帯」



三峯神社への三峰観  
光道路から西方を眺め  
てみると、秩父往還の  
古道があり栃本の集落  
が見られます。

中津川の谷沿いには  
秩父帯と四万十帯の境  
の白泰断層が走ってい  
ます。

白泰の尾根が杉や檜の植林が進んでいるのに比べ、中津川流域は楓などの落葉樹が残っており、秋には山の色が際立って違う光景が見られます。

三峯神社やビジターセンターのある尾根は、比較的なだらかな四万十帯ですが、妙法ヶ岳や霧藻ヶ峯などの切り立った頂上付近には、秩父帯のチャートなどが見られます。

問 秩父まるごとジオパーク推進協議会事務局(観光課内)  
☎25-5209 FAX 27-2627

# 秩父市大雪被害義援金の報告

## 配分金の申請を受け付けます



本年2月14日から15日にかけて降った大雪による被害に対し、全国から多くの義援金をお寄せいただきましたのでご報告します。

1,537,799円(90件)

※現在、義援金の受付は終了しました。

なお、お寄せいただきました義援金は、秩父市大雪被害義援金配

分委員会の決定に基づき、市内住

家に「全壊」「半壊」被害を受け、

市が発行する「り災証明書」の対

象となった世帯に配分します。配

分を希望される方は、平成27年1

月30日(金)までに社会福祉課にて申

請手続きを行ってください。

※申請には、市が発行する「り災

証明書」等が必要です。詳細は、

左記へお問い合わせください。

問 社会福祉課 ☎25-5204

## 歳末たすけあい募金を配分

秩父市社会福祉協議会では歳末たすけあい募金をもとに、支援を必要とする世帯等に配分をします。

### 1 歳末たすけあい援護金

対 象 次をすべて満たす世帯

- ①生活困窮状態が著しいこと
- ②世帯構成者全員が平成26年度市県民税非課税であること
- ③秩父市内に1年以上居住していること

※生活保護世帯、施設・病院等に入所(入院)している方は対象外です。

配分金額 1世帯10,000円

申込期限 平成27年2月25日(木)まで

### 2 ひとり親世帯小・中学校新入学支度金

対 象 次をすべて満たす世帯

- ①市内在住で、ひとり親世帯(祖父母との同居を除く)か、父母のない子を扶養している世帯で子が、平成27年4月に小中学校に入学予定であること
- ②市県民税非課税世帯であること
- ③生活保護受給中でないこと

配分金額 小学校1人20,000円

中学校1人25,000円

### 3 施設配分

対 象 秩父市内の障害者通所・入所施設で12月から3月

までに行う事業(利用者10人以上)

配分金額 30,000円以内

申込期限 第1回締切 12月25日(木)

第2回締切 平成27年1月30日(金)

### 4 地域福祉サービス事業配分

対 象 次をすべて満たす団体

- ①平成26年4月以前にボランティア活動を始め、市内の地域、施設で活動をする団体で、会員3人以上で構成されていること

- ②自治体、社協などからの補助金が10万円以内であること

配分金額 一団体30,000円

申込期限 平成27年1月30日(金)

### 5 東日本大震災見舞金配分

対 象 次のすべてを満たす世帯

- ①東日本大震災による被災証明・り災証明を受けていること
- ②12月1日現在、市内に在住し、申請後1か月以上居住する見込みであること

配分金額 1世帯10,000円

申込期限 平成27年1月30日(金)

### 申込方法

・1、2は申請書等を本会各事務所または居住地区の民生委員に提出

・3、4、5は申請書および必要書類を本会各事務所に提出

問 秩父市社会福祉協議会各事務所

秩父 ☎22-1514 吉田 ☎77-1177

大滝 ☎55-0847 荒川 ☎54-2968

防災行政無線放送の内容を電話で確認できます。放送が聞きづらい場合はお問い合わせください。

防災無線ダイヤル カクニンくん ☎26-1134 (通話料金がかかります。)

2014年12月号 8



# 市内の空間放射線量測定状況

市内の放射線量測定結果は下記のとおりで、測定したすべての地点で基準値を下回りました。☎生活衛生課 ☎25-5202

表1 市内の空間放射線量測定結果

測定箇所	地表からの高さ	11/17
歴史文化伝承館 南側玄関前	0cm	0.067
	50cm	0.057
	100cm	0.059
	150cm	0.053
吉田総合支所	0cm	0.078
	50cm	0.071
	100cm	0.063
	150cm	0.075
大滝総合支所	0cm	0.095
	50cm	0.091
	100cm	0.078
	150cm	0.073
荒川総合支所	0cm	0.084
	50cm	0.093
	100cm	0.073
	150cm	0.074

※単位：マイクロシーベルト毎時  
 ※簡易測定器による測定のため、あくまでも参考値です。  
 ※使用測定器：「環境放射線モニタPA-1000Radi」  
 ※測定値に低下傾向が見られることから、事故から2年半が経過した平成25年9月から、測定を月1回に変更しました。  
 ☆国の基準：年間1.0ミリシーベルト（毎時0.23マイクロシーベルト）  
 （国際放射線防護委員会（ICRP）の勧告で示された平常時年間放射線量の限度）

表2 大滝地域の空間放射線量測定結果

測定箇所	地表からの高さ	11/17
大血川溪流観光釣場付近	0cm	0.109
	50cm	0.086
	100cm	0.079
	150cm	0.103
川又観光トイレ	0cm	0.107
	50cm	0.107
	100cm	0.090
川又：入川橋付近	0cm	0.121
	50cm	0.112
	100cm	0.102
栃本消防団詰所	0cm	0.094
	50cm	0.082
	100cm	0.085
	150cm	0.087
滝沢サイクルパーク	0cm	0.075
	50cm	0.075
	100cm	0.078
	150cm	0.082
中津川こまどり荘	0cm	0.065
	50cm	0.065
	100cm	0.073
	150cm	0.112
仏石山トンネル付近	0cm	0.094
	50cm	0.094
	100cm	0.093
	150cm	0.084
三峰駐車場	0cm	0.077
	50cm	0.077
	100cm	0.075

## 学校給食等の放射能測定を実施

これまで市で実施した学校給食等の放射能測定結果について、放射性物質はすべて「不検出」でした。測定結果の速報等は、市HPで公表しています。

※「不検出」とは「検出下限値」未満のことです。

「検出下限値」は検体の比重によって異なります。

☎保健給食課 ☎22-2443

食品中の放射能セシウムの基準（参考） 単位：Bq/kg			
飲料水	10	一般食品（肉・卵・魚・その他）	100
牛乳	50	乳児用食品	50

※数値はセシウム134、137の合計  
厚生労働省（平成24年4月1日施行）

- ・検体説明：給食1食分は、測定日当日のものを測定しています。
- ・検査機器：株式会社テクノエーピー T N300B ベクレルモニター 高感度NaI (TI) シンチレータ φ3×3

## 2014年11月 放射能測定施設・食材の検体一覧表

11/4(水)	原谷小田園	れんこん(茨城県産)、小松菜(埼玉県産)	11/13(水)	一小田園 大滝中田園	にんじん(北海道産)、はくさい(茨城県産) にんじん(北海道産)、だいこん(北海道産)
11/5(水)	一中北部	はくさい(長野県産)、もやし(埼玉県産) 小松菜(埼玉県産)、ごぼう(秩父産)	11/14(金)	高篠原谷	たまねぎ(北海道産) だいこん(千葉県産)
11/6(木)	影森荒川	れんこん(茨城県産)、ごぼう(青森県産) キャベツ(山梨県産)、にんじん(北海道産)	11/17(月)	一小田園 大滝中田園	だいこん(千葉県産)、里いも(埼玉県産) もやし(埼玉県産)、里いも(秩父郡市産)
11/7(金)	一小田園 大滝中田園	キャベツ(山梨県産)、小松菜(埼玉県産) たまねぎ(北海道産)、にんじん(北海道産)	11/18(火)	原谷小田園 影森	里いも(宮崎県産)、キャベツ(埼玉県産) キャベツ(埼玉県産)
11/10(月)	影森荒川	たまねぎ(北海道産)、ほうれん草(埼玉県産) 小松菜(埼玉県産)、もやし(栃木県産)	11/19(水)	一小田園 大滝中田園	たまねぎ(北海道産)、にんじん(千葉県産) たまねぎ(北海道産)、にんじん(北海道産)
11/11(火)	一中北部	さつまいも(千葉県産)、にんじん(北海道産) たまねぎ(北海道産)、にんじん(北海道産)	11/20(木)	影森小田園 荒川	じゃがいも(北海道産)、だいこん(千葉県産) ほうれん草(埼玉県産)、小松菜(埼玉県産)
11/12(水)	原谷小田園 花の木園	じゃがいも(北海道産)、いんげん(埼玉県産) ほうれん草(埼玉県産)	11/21(金)	原谷小田園 日野田	にんじん(千葉県産)、たまねぎ(北海道産) にんじん(千葉県産)

☒：共同調理場 ☒：保育所 ※「北部」：下吉田

☎下水道課 ☎25-5218  
 ※市設置の浄化槽は市が検査機関に依頼しますので、使用者が検査依頼をする必要はありません。

検査のお申込み、問合せはこちら  
 《埼玉県指定検査機関》  
 一般社団法人 埼玉県浄化槽協会  
 ☎048-1533-4700

お宅の浄化槽は毎年法定検査を受けていますか？個人で設置した浄化槽は、管理者が指定検査機関に依頼して法定検査を受検しなければなりません。  
 浄化槽を長くお使いいただくためにも、浄化槽の法定検査を受検しましょう。

化槽法によって義務付けられています。



定期的な保守点検と槽内の清掃のほか、埼玉県指定の検査機関による法定検査を受検し、適正な維持管理を行うことが浄化槽法によって義務付けられています。

浄化槽をお使いの皆さん、  
 浄化槽の法定検査を受検しましょう！

「秩父市安心安全メール」にて、防災・防犯情報、防災無線放送の内容、火災情報を配信中！

9 右のQRコードを読み取るか、t-chichibu@sg-m.jpに本文が空白のままメールを送ってください。



# ちちぶ芸術祭 開催中

## (1月18日までのイベント)



ちちぶ芸術祭に参加している  
様々なイベントを紹介します。  
次は一緒に活動してみませんか？  
問 ちちぶ芸術祭実行委員会事務局 (生涯学習課)  
☎ 23-2294

### ゴスペラ・ミュー Xmasコンサート2014

とき 12月23日(火・祝)  
午後4時～6時

ところ 歴史文化伝承館2階ホール

内容 みんなそろって楽しいクリスマスソングを歌いましょう。

(入場料500円、小学生以下および身障者の方は無料)

問 ゴスペラ・ミュー代表 松葉

☎ 090-4661-7085

### ドキュメンタリー映画

### 「かすかな光へ」上映会

とき 1月18日(日) [1回目] 午

前10時～ [2回目] 午後2時～

ところ 歴史文化伝承館2階ホール

内容 生きるとは、学ぶとは、

96歳、夢とあこがれを語る「違っ

ていいんだよ」じゃなく「違う」

んです(前売り800円、当日

1,000円)

問 NPO法人花の森こども園 渡辺

☎ 080-1029-0646

### 参加イベント募集!

市民の皆さんの芸術文化活動を「ちちぶ芸術祭」参加イベントとして広く募集し、統一したポスターやチラシ、市報やHP等で広く発信します。

**募集イベント** 秩父郡内で平成27

年3月～6月に開催する市民参加による音楽・演劇・書・絵画などの様々な芸術文化のイベント

※以降は別途募集します。

**申込期限** 12月26日(金)

**申込期限** 12月26日(金)  
イベントの日程、内容等の概要に写真を添えて提出してください。(写真は掲載希望者のみ)

問 上記事務局へ

1月6日(火)午前10時～

### 秩父広域消防出初式



当日は職員の部隊点検・引揚救助・消防訓練等を実施します。また、秩父鳶組合の特別参加による木遣りもありますので、ぜひご覧ください。

ところ 秩父市下宮地町  
秩父消防本部

内容 部隊点検・鳶組合木遣り・引揚救助・消防活動訓練・音楽隊演奏

問 秩父消防本部 ☎ 21-0119

絶対にダメされない、自信がありますか?

## 振り込め詐欺・ 詐欺商法に ご注意を!



本年、詐欺被害が過去最悪のペースで増えています。「私は大丈夫」と思っている被害に遭ってしまうのが詐欺です。「あれ?」と思ったらすぐに相談しましょう。

### 振り込め詐欺

「財布や小切手が入っているカバンを失くした。」  
「女性を妊娠させてしまった。」などと、息子や孫の実名をかたる電話が始まるほとんどが振り込め詐欺です。そんな時は動揺せず落ち着いて、家族に相談したり、元の携帯電話にかけて確認しましょう。

秩父で発生した被害の多くは、犯人に呼び出され、親族以外の者にお金を手渡してだましとられていま

す。本人以外には絶対にお金を渡さないようにしましょう。

電話でお金の話がでたら、「詐欺」を疑い、秩父警察署 (☎ 24-0110) または小鹿野警察署 (☎ 75-0110) の生活安全課へ相談してください。

### 詐欺商法

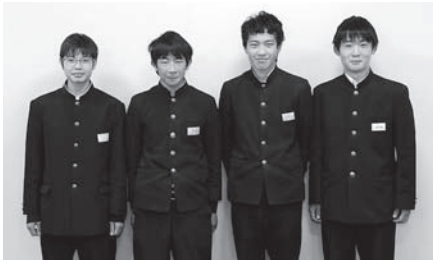
- ・一方的に代引きで商品が送られてきた。  
⇒受け取り拒否を!
  - ・アダルト情報サイトで突然、請求画面に。  
⇒多くが契約不成立、請求に応じず、連絡はしない!
  - ・「当選しました。お金を受け取ってほしい。」などのメールが。  
⇒メールのやり取りでポイントを買わせるのが目的で、お金は貰えない!
  - ・火災保険で家の修理ができます。  
⇒工事契約後、加入保険では適用にならないことが判明!
  - ・家を無料で点検しますよ。  
⇒工事契約を迫られた!
- これらはすべて詐欺・詐欺まがい商法の事例です。  
不安を感じたら、消費生活センター (☎ 25-5200) へ相談してください。





市内の小中学校に通う皆さんが、各分野で素晴らしい成績を残しました。今月号では、今季開催された大会で活躍した皆さんをご紹介します！

一中弓道部が関東・全国大会へ



埼玉県民総合体育大会 兼 全国中学生弓道大会県予選の男子団体の部で見事優勝！ 関東・全国大会ではあと一步というところで予選敗退となりましたが、持てる力を発揮し、代表にふさわしい試合を見せました。  
※左から平塚 鍊さん、渡邊敏生さん、引間生吹さん、宮谷堅斗さん（3年）



埼玉県民総合体育大会 兼 全国中学生弓道大会県予選の男子個人戦で平塚鍊くんが見事優勝し、関東・全国大会への出場を果たしました。健闘しましたが、惜しくも予選敗退となりました。



埼玉県民総合体育大会 兼 全国中学生弓道大会県予選の女子団体の部で見事準優勝！ 関東大会へ出場しました。残念ながら予選敗退となりましたが、持てる力を発揮し、代表にふさわしい試合を見せました。  
※左から田中彩優希さん（3年）、黒沢菜々さん、藤田花那さん、内田毬乃さん（2年）

二中有志合唱部が優秀賞、東日本大会へ



さいたま市で行われた「TBSこども音楽コンクール」に出場。普段の練習の成果を十二分に発揮し、合唱部門で優秀賞を受賞しました。優秀校受賞校の中から最優秀校に選抜され、12月26日(金)に江戸川区で行われる東日本優秀演奏発表会に出場します。皆さんの活躍を期待しています。

一中コーラス部が県大会金賞関東大会銅賞、東京ディズニーリゾートミュージック・フェスティバル・プログラムに参加



埼玉県合唱コンクールに出場し、見事金賞！ 関東大会では練習の成果を十二分に発揮し銅賞を受賞しました。また、11月15日(土)には東京ディズニーリゾートミュージック・フェスティバル・プログラムに参加。10倍以上の倍率の参加オーディションを見事通過し、晴れ舞台上で思う存分力強い歌声を披露しました。



公共工事の入札結果 (税込500万円以上)

入札契約方法	契約日 【完成予定】	事業名 【事業場所】	契約金額 【予定価格】 (税込/円)	率 ※	契約業者	工事担当課	入札契約方法	契約日 【完成予定】	事業名 【事業場所】	契約金額 【予定価格】 (税込/円)	率 ※	契約業者	工事担当課
一般競争入札	10月3日 【2月】	下水道管渠築造工事 7工区 【阿保町地内】	14,293,800 【15,022,800】	95.15%	㈱黒澤水道設備	下水道課 ☎25-5218	一般競争入札	10月3日 【3月】	櫻橋補修設計業務委託 【近戸町・別所地内】	6,430,320 【8,305,200】	77.43%	㈱建設技術研究所 関東事務所	道づくり河川課 ☎26-6864
	10月3日 【2月】	下水道管渠築造工事 口工区 【大野原地内】	11,988,000 【12,819,600】	93.51%	㈱萩原工務店	下水道課 ☎25-5218		10月3日 【3月】	武之鼻橋補修設計業務委託 【中村町・寺尾地内】	6,588,000 【7,894,800】	83.45%	㈱協和コンサルタンツ 関東営業所	道づくり河川課 ☎26-6864
	10月31日 【3月】	幹線1号線配水管布設替工事 【中村町地内】	16,070,400 【17,247,600】	93.17%	㈱中島土木	水道部工務課 ☎25-5221 (株父市水道お客様サービスセンター-経由)		10月24日 【1月】	寺尾細木間田排水路改修工事 【寺尾地内】	5,227,200 【5,994,000】	87.21%	㈱今井組	道づくり河川課 ☎26-6864
	10月31日 【3月】	別所71号線道路改築工事 【別所地内】	28,708,452 【32,950,800】	87.13%	㈱新井建設	道づくり河川課 ☎26-6864		10月24日 【2月】	大田566号線道路側溝工事 【太田地内】	6,875,280 【7,916,400】	86.85%	㈱日新テクノ	道づくり河川課 ☎26-6864
	10月31日 【3月】	森林管理道大達原線開設工事 【大滝地内】	17,407,099 【19,990,800】	87.08%	㈱磯田建設	大滝・地域振興課 ☎55-0861		10月31日 【1月】	森林管理道女形線舗装工事 【上吉田地内】	6,024,402 【6,998,400】	86.08%	㈱新井建設	吉田・地域振興課 ☎72-6083
	随意契約	10月17日 【3月】	国道299号配水管布設替工事 【桜木町地内】	15,228,000 【15,498,000】	98.26%	㈱なかの建設		水道部工務課 ☎25-5221 (株父市水道お客様サービスセンター-経由)					

※印：一般競争入札、指名競争入札は「落札率」、随意契約は「契約率」を表します。■工事の内容…表中の工事担当課、契約関係…契約課☎25-5216

犬のふんの後始末を！動物のふん・尿の適正処理は埼玉県条例により、飼い主に義務づけられています。散歩の際には必ず持ち帰りましょう！

## 中小企業者の皆さんへ

### 1月は利子補給制度の申請月です

利子補給の申請対象となる方は、1月初旬までに、ご案内と申請に必要な書類をお送りします。

**対象** 市内に事業所等を有し、市税を完納している中小企業者  
**対象となる融資制度**

- ① 秩父市小口・特別小口金融制度
- ② 日本政策金融公庫の国民生活事業融資制度（旧国民生活金融公庫融資制度）

※市内での事業資金に限る。他の市町村から利子補給を受けている資金は対象外。

**補給内容** 年間支払利子の20%以内（1世帯または1事業主10万円を限度）

**補給期間** 最初に補給を受けた年から連続した10年以内

※平成17年3月31日以前の借入れについては、従来と同様。

**申込期間** 1月7日(水)～30日(金)(土・日・祝日は除く)

**申込窓口** ①商工課または吉田・荒川総合支所地域振興課

②本庁管内↓秩父商工会議所  
大滝管内↓同会議所大滝支所

吉田・荒川管内↓吉田・荒川総合支所地域振興課

吉田 72-6083  
荒川 54-2114

秩父商工会議所 22-4411  
同会議所大滝支所 55-0661

吉田 72-6083  
荒川 54-2114

## ご寄附ありがとうございました

次の方からご寄附をいただきました。温かな善意に感謝し、ご紹介します。

- ▶星の子教室運営事業のために  
10月31日、秩父歌謡愛好会様から  
30,000円

## 東日本大震災義援金

東日本大震災義援金へ多くの温かいご支援をお寄せいただきありがとうございます。

●11月25日現在

**51,795,813円**

お預かりした義援金は、日本赤十字社埼玉県支部へ送金し、義援金配分委員会を通じて全額被災された方々のもとへ届けられます。義援金をお寄せいただきました個人・団体の皆さんに、心から御礼申し上げます。

※義援金の受付期間は平成27年3月31日まで延長されました。

☎社会福祉課 25-5204

## 事業の運転、設備資金が必要な中小企業者の方

### 「秩父市小口・特別小口金融制度」をご利用ください!

ご利用いただける方	<ul style="list-style-type: none"> <li>・継続して1年以上市内に住所および事業所（法人の場合は本社）を有し、かつ同一事業を営んでいること</li> <li>・市税納税義務者にあつては、市税を完納していること</li> <li>・法人の場合、代表者も市税を完納していること</li> </ul> <p>※お申し込みには、他にも要件があります。詳しくはお問い合わせください。</p>
融資限度額	運転、設備合わせて1,000万円
利率	<p>年利1.75%のうち、<b>支払った利子の最大2割を毎年補助します!</b></p> <p>2割の利子補給を受けた場合、実際に負担する利率は1.4%です!</p>
融資期間	<p>運転5年以内（据置6か月以内）</p> <p>設備7年以内（据置12か月以内）</p>
信用保証	当初契約どおりに返済すると、完済時に信用保証料を <b>全額補助します!</b>

申込方法 下記の取り扱い金融機関窓口にてご相談ください。

#### 【取扱い金融機関】

埼玉りそな銀行秩父支店 武蔵野銀行秩父支店  
埼玉縣信用金庫秩父支店 足利銀行秩父支店  
東和銀行秩父支店 埼玉信用組合秩父支店

☎商工課 25-5208

## がんばる商店街!

### 中町商栄会イルミネーション

とき 12月20日(土)～1月18日(日)  
午後5時～9時

ところ 中町市営駐車場

※12月20日午後5時から中町市営駐車場で点灯式を実施! 先着50名様に、ちちぶコロナ(コロナケ)をプレゼント!!

☎福島 22-11077

### みやのかわ商店街 チャンスカードセール

セール 12月20日(土)～30日(火)  
福引き 12月25日(木)～30日(火)  
ところ 午後1時～7時 秩父館

☎ 23-6813

### 東町商店街協同組合

参加方法 セール期間中みやのかわ商店街の各店にてお買い物1,000円ごとにチャンスカードを1枚差し上げます。2枚で1回の福引きに参加できます。

※詳しくはポスター、新聞折り込みチラシをご覧ください。

☎ やすだ 22-0511

1月8日(木)札所13番慈眼寺で行われる初業師に、出張商店街を開催します。同会場では、業師粥や甘酒をご用意して皆さまをお待ちしております。詳しくは新聞折り込みチラシをご覧ください。

☎ 慈眼寺 23-6813





木村 凌くん  
「食いしん坊♡」  
(大畑町)



大野 空音くん  
「いつもニコニコ☆」  
マイペースくうちゃん♡  
(栃谷)



嶋崎 美心ちゃん  
「ハチマキ♡似合うでしょ♡」  
(中村町)



中島 光騎くん  
「お祭り大好き!!」  
(熊本町)



**応募方法**

1～1歳半程度のお子さんの写真を同封し、住所・保護者の方のお名前・電話番号・お子さんのお名前(ふりがな)・性別・生年月日を明記のうえ、秘書広報課までご応募ください。  
抽選に漏れた方も、2歳になる月まで再抽選します。

夢をかなえる 未来にはばたく

**秩父地域の高校**

埼玉県内から3年ぶり 高校単独では初!  
3R推進協議会会長賞を受賞 (小鹿野高校)



10月28日、リデュース・リユース・リサイクル(3R)推進功労者表彰式が行われ、小鹿野高校は3R推進協議会会長賞を受賞しました。大手一般企業の受賞が多いなか、埼玉県から推薦され、3Rの取り組みが評価されました。

小鹿野高校では、ボランティア部が中心となり、エコキャップ回収やはがきの手作りなど3R活動に取り組んでいます。秩父市内や小鹿野町内の皆さまに呼びかけてエコキャップを回収し、初年度の平成22年度は32万個であったのが、昨年度は60万個を超える回収となりました。回収後はエコキャップ推進協会に送り、世界の子どものワクチン代となります。また、学校で不用となった紙をミキサーにかけて紙すきの要領ではがきやカード、ペン立てを手作りして販売しています。収益金は被災地域の義援金としています。地道な活動ですが、生徒たちが自ら考え、全校そして地域とともに取り組んでいます。今後も地域とつながりながら、さらに飛躍していきたいと思ひます。



紙すきの要領ではがきやカード、ペン立てを手作りして販売しています。収益金は被災地域の義援金としています。地道な活動ですが、生徒たちが自ら考え、全校そして地域とともに取り組んでいます。今後も地域とつながりながら、さらに飛躍していきたいと思ひます。

**市民文芸**

俳句

花は葉を葉は花知らず彼岸花  
またひとり篤農家逝く秋の暮  
コスモスを活けて風呼ぶ茶店かな  
庭師にも負けぬ身支度松手入  
老夫婦話題とぎれる夜長かな  
いわし雲秩父の空を泳ぎだす  
近道をかくして萩の乱れ咲く  
月天心フロリダの旅思わるる  
舗装路の割れ目に揺るる草紅葉  
過疎の地の瘠せ地を守り芋を掘る

(評) 彼岸花(曼珠沙華)の生態は考えてみると不思議ですと、神秘的な思ひを、昌次さんは作品にまとめました。大仙さんは、逝去された篤農家への思ひを「秋の暮」の季語に表白しました。真弓さんは、コスモスの花の呼びこむ涼気に感動しています。善三郎さんと修一さんの作品には、働く者の遅ましさか、描かれました。サマ井さんは「話題とぎれる」と詠いながら、そこに夫婦の間の辛さを噛みしめています。富江さんは心のひろがりやを、正巳さんは月光から旅への思ひを、光枝さんと美代さんは、生命力を詠いました。

※次回1月号は短歌を掲載します。

竹内 弥太郎 選

- 永田町 栗原 昌次
- 吉田久長 齋藤 大仙
- 近戸町 須田 真弓
- 栃谷 竹村善三郎
- 三峰 千島サマ井
- 上吉田 山口 富江
- 上影森 坂東 光枝
- 上町 藤田 正巳
- 黒谷 中村 美代
- 下吉田 坂本 修一

短歌、俳句の応募は、住所・お名前(ふりがな)を明記のうえ、必ず官製はがきで秘書広報課までお送りください。1通に2首または2句まで、各1通までです。

俳句 12月末締切→2月号に掲載  
短歌 1月末締切→3月号に掲載

犬や猫などの愛護動物を捨てた者は100万円以下の罰金に処せられます。

※この内容は、「動物の愛護及び管理に関する法律」で定められています。

ルールを守って正しく動物を飼いましょう!





現役時代と変わらない力強いプレイで魅せた!

11月2日、文化体育センターにおいて、「はつらつママさんバレーボールin秩父」が開催されました。オリンピックメダリストの江上由美氏をはじめとする元日本代表経験者など12人で構成されたドリームチームと、秩父地域のママさんバレーボールチームとのフレンドリーマッチが行われました。憧れの選手たちが見せた迫力あるスパイクやブロックに、会場内には大きな歓声が沸き上がりました。



秩父に「木」のおもちゃが大集合!

11月2日・3日、歴史文化伝承館2階ホールで「秩父の森のおもちゃ美術館」が限定オープンし、世界中から300点以上の木のおもちゃが集まりました。また、秩父産材で楽器やお箸などを作る木育ワークショップも開催されました。積み木やパズルなどで遊んだり、製作活動に打ち込んだりと、「木のぬくもり」を感じながら子どもはもちろん、大人も楽しんでいました。



火災多発期を迎え、消防活動に万全を期す

11月2日、影森グラウンドで、秩父市消防団特別点検が開催されました。約1,000人の消防団員が集合し、消防組織の基本である訓練礼式を重点に行いました。部隊点検、車両点検、消防操法、分列行進で、消防団員たちは統率のとれた動きを披露しました。寒さ厳しい時期となり、市民の安心安全のため活動する消防団員一人ひとりが改めて身の引き締まる思いで臨んでいました。

新そばの香りと味を堪能



11月16日、ちちぶ花見の里で「第21回ちちぶ荒川新そばまつり」が開催されました。会場では、そば処6店舗が、10月下旬に収穫されたばかりの地元産のそば粉を使い、6,000食の新そばを提供しました。地元の特産品や農産物も販売されて、16,000人の来場者は、青空の下、紅葉の山々を背に新そばの味を楽しんでいました。

秋色に染まる大滝を満喫「奥秩父大滝紅葉まつり」



11月9日、三峯神社境内で奥秩父大滝紅葉まつりのメインイベントが開催され、「大輪ばかばやし」や大滝中学校の生徒による「三峰神代神楽」、「三峰の獅子舞」など郷土芸能が披露されました。また、別会場では多くのアマチュアバンドが参加し「音楽の広場」が同時開催されました。約5,000人の来場者でにぎわい、訪れた方々は赤や黄に染まる山々、郷土芸能・料理など、秋深まる大滝での1日を楽しみ過ごしました。

家族で楽しんだ「吉田よいとこ祭」



11月2日、吉田取方総合運動公園において「吉田よいとこ祭」が開催されました。天候が心配されていましたが、幸いにも雨は降らず、ステージでは文化団体連合会による神楽、コーラス、フラダンス等の発表、マヒナスターズの歌謡ショーなどが行われ、大いに盛り上がりました。会場には、子どもに人気のフワフワ、ミニ電車が登場し、大勢の家族連れでにぎわいました。



# お知らせ

# のページ

HP ホームページを参照

## 1 北朝鮮人権侵害問題啓発週間

12月10日(水)～16日(火)は、「北朝鮮人権侵害問題啓発週間」です。この問題の解決には「拉致は許さない」という国民一人ひとりの声が必要となります。拉致問題に対する関心を一層高めていただき拉致問題を解決していきましょう。

問 総務課 ☎ 22-2251

## 2 林業退職金共済制度(林退共) 林業の仕事をしたことがありませんか?

林退共制度に加入していたが、退職金をまだ受け取っていない方を探しています。

また、以前に林業の仕事をしていただか、ご自身が林退共へ加入していたか解らない方についてもお問い合わせ・ご相談ください。

問 独立行政法人勤労者退職金共済機構 林業退職金共済事業本部  
☎ 03-6731-2887

## 3 平成27年1月1日から重度心身障害者医療費支給制度が変わります

対象に追加となる方  
精神障害者保健福祉手帳1級をお持ちの方(精神病床への入院費用を除く)

### 対象から除外となる方

平成27年1月1日以降、65歳以上で、新たに次の要件に該当する重度心身障害者となった方。

- ・ 身体障害者手帳1～3級
  - ・ 療育手帳(A、B)
  - ・ 精神障害者保健福祉手帳1級
  - ・ 埼玉県後期高齢者医療広域連合等の障害認定を受けている
- ※すでに重度心身障害者医療費支給制度を受けている方は除外の対象にはなりません。

問 障がい者福祉課 ☎ 27-7331  
☎ 22-7168

## 4 交通事故被害者のご家族へ 援助金を給付します

埼玉県交通安全対策協議会では、埼玉県内に在住の交通遺児等(※)を対象に、援助金を給付しています。

※平成8年4月2日以降に生まれ、た人で、保護者(一方または双方)が、交通事故(陸海空全ての交通事故が対象)により死亡または重い障がいを負った方

給付額 子ども1人につき年額10万円  
給付時期 平成27年4月

申請書類 市民生活課、各総合支所  
市民福祉課、保育所、学校等で配布。  
提出期限 平成27年1月31日(土)まで  
提出先 みずほ信託銀行浦和支店  
(〒330-0063さいたま市浦和区高砂2-6-18、☎048-1822-0191)に郵送または持参。

## 5 農業委員会委員選挙人名簿の 登録申請をお忘れなく

毎年1月1日現在で農業委員会委員選挙人名簿を調製しています。農家の皆さまから、平成27年1月10日までに提出された登録申請書に基づいて名簿を作成しますので、対象となる方は忘れずに申請してください。

### 申請ができる方

市内に住所を有し、平成7年4月1日以前生まれの満20歳以上で、次の①か②に該当する方です。

- ① 1,000㎡以上の農地につき耕作の業務を営む方
- ② 前記①の方の同居の親族またはその配偶者で、年間おおむね60日以上耕作に従事している方

※申請用紙は郵送、もしくは農家組合、自治会等を通じて12月末までに配付しますが、該当すると思われる方で申請用紙が届かない場合はご連絡ください。

問 農業委員会 ☎ 25-5231

## 広告

**6 工業統計調査にご協力ください**

この調査は、国内の工業実態を明らかにすることを目的とする統計法に基づいた重要な調査で、調査結果は、さまざまな基礎資料として活用されます。趣旨をご理解いただきご協力をお願いします。  
**とき** 12月中旬〜平成27年1月下旬

**対象** 12月31日時点で、従業者4人以上のすべての製造事業所  
**調査方法** 調査員が対象となる事業所に伺い、調査票の記入の依頼や調査票の回収を行います。  
 ※調査票にご記入いただいた内容は、統計作成の目的以外に使用することはありません。

**問い合わせ** 政策課 ☎22-2204



**7 放送大学(4月入学)学生募集中**

放送大学は、テレビ等の放送やインターネットを利用して授業を行う通信制の大学です。働きながら学んで大学を卒業したい、学びを楽しみたいなど、さまざまな目的で幅広い世代の方が学んでいます。ご希望の方には無料で資料を

送付します。  
**受付期限** 3月20日(金)まで  
**問** 放送大学埼玉学習センター  
 〒330-0853  
 さいたま市大宮区錦町682-2  
 ☎048-650-2611  
**HP** 「放送大学」で検索!

**8 秩父郡市俳句連盟第7回「ちちぶ俳句賞」作品募集**

**応募作品** 雑詠10句(未発表のもの)  
**応募資格** 当連盟会員のほか、郡市内居住の俳句愛好者  
**選者** 金子兜太、黒田杏子、森田公司、金子千侍ほか  
**応募方法** 原稿用紙に題名・住所・氏名を必ず記入し、1月15日(木)までに、1,000円(応募料)の郵便小為替を添えて、左記へ郵送すること。

**申・問** 〒368-0043 中町14-12 山中幸石 ☎22-6301



**9 温水プール 第3期アクアビクス教室**

**とき** 1月16日〜3月20日までの毎週金曜日午前10時〜正午(全10回)  
**ところ** 温水プール  
**内容** 身体を柔軟にするスト

レッチ運動とリズムに乗った水中エアロビクス  
**講師** 市川 和子先生  
**定員** 40人(先着順)  
**参加費** 2,000円  
**問** 12月21日(日)午前9時から、プール窓口または☎にて。(☎受付は、1回につき1人のみ)  
**問** 温水プール ☎22-7411



**10 子育て講演会**

**とき** 1月20日(火) 午前10時〜11時30分

**ところ** 秩父保健センター  
**内容** 【第1部】講演「心配しないで!子どものアレルギー」  
 【第2部】健康長寿サポーター養成講習(30分間)

**講師** 川野 豊氏(埼玉県立小児医療センター|感染症免疫・アレルギー科医師)、保健師  
**対象** 市民の方(乳幼児・小学生の保護者、祖父母など)

**定員** 50人  
**問** 1月13日(火)までに各保健センターへ  
 秩父 ☎22-0648  
 吉田 ☎77-1112  
 大滝 ☎55-0102  
 荒川 ☎54-2231





**11** いつまでも若々しくパワフルに  
憩いの家ふれあい教室

**とき** 1月6日(火)  
午後1時30分～2時30分  
**ところ** 高齢者憩いの家(中村児童館)集会室

**内容** 「子どもといっしょ 楽しくお話を聞こう!」  
**講師** 秩父図書館職員

**対象** 60歳以上の方(なお希望があれば60歳未満でも可)、小学生とその保護者

**定員** 30人(先着順、参加無料)  
**申込** 12月16日(火)から高齢者憩いの家(中村児童館)☎22-0713へ

**12** 赤十字幼児安全法短期講習会

**とき** 2月21日(土)  
午後1時30分～4時  
**ところ** 福祉女性会館

**内容** 乳・幼児期に起こりやすい事故の予防と応急手当等。  
**講師** 日本赤十字社幼児安全法指導員

**定員** 20人(抽選)  
**受講料** 152円(教材費等)  
**申込** 1月19日(月)までに社会福祉課☎25-15204へ

**13** 第11回健康フェスタ

**とき** 1月7日(水)～11日(日)午前10時～午後7時(11日のみ午後4時まで)  
**ところ** 矢尾百貨店5階催事場

**内容** 普段できない健康チェック、血中酸素濃度指先測定、唾液測定など(一部有料)。また、ちちぶお茶のみ体操、スポーツ吹き矢など健康づくりの運動体験、市民の健康づくり活動の紹介。  
**申込** 秩父生協病院☎23-8124

**14** 冬の子ども公民館  
百人一首教室

**とき** 1月24日(土)①午後1時30分～2時30分(小学1～3年生対象)、②午後2時30分～3時30分(小学4～6年生対象)  
**ところ** 歴史文化伝承館2階和室

**内容** 百人一首の簡単な説明とかるたとり体験  
**講師** 埼玉県かるた協会会員

**対象** 小学生  
**募集人数** 各10人  
**服装** 動きやすい服装  
**申込** 12月19日(金)～1月15日(木)に☎で中央公民館☎22-0420へ

**15** 皆野高校公開講座  
●小中学生ホッケー体験教室

**とき** 12月25日(木)・26日(金)  
午前9時～正午  
**ところ** 皆野高校ホッケーグラウンド  
**講師** 藤井 靖士先生(皆野高校教諭)、皆野高校ホッケー部員  
**対象** 小中学生  
**定員** 20人(先着順)  
**参加費** 200円程度

**持ち物** 運動のできる服装・履物、飲み物、タオル  
**●小中学生卓球教室**

**とき** 12月25日(木)・26日(金)  
午前9時～正午  
**ところ** 皆野高校体育館内卓球場  
**講師** 町田 祥信先生(皆野高校教諭)、皆野高校卓球部員

**対象** 小中学生  
**定員** 15人(先着順)  
**参加費** 200円程度  
**持ち物** 卓球ラケット、運動のできる服装、体育館履き、飲み物、タオル

**●「ミニ門松」をつくろう!**

**とき** 12月26日(金)  
午前9時30分～正午  
**ところ** 皆野高校社会科室  
**講師** 福田 敏夫先生

**定員** 20人(先着順)  
**対象** 一般  
**参加費** 200円程度  
**持ち物** 上履き  
**申込** 12月19日(金)までに皆野高校☎22-2076へ

**16** 古典と現代を生ける  
真古流いけばな展

新春を彩るいけばなをお楽しみください。  
**とき** 1月16日(金)～18日(日)午前10時～午後7時(18日は午後5時まで)  
**ところ** 矢尾百貨店5階催事場

**申込** 真古流 岡野☎22-2260

広告

**17** 第9回ふらわあまつり

障がい者支援施設さやか(ふらわあ事業所)では、地域の方と障がい者の交流を目的に、ふらわあまつりを開催します。

**とき** 12月20日(土)  
午前10時～午後1時30分  
**ところ** ふらわあ事業所(寺尾2825)

**内容** ぼっぼのパン・ラスク、借金なし大豆味噌、さやかA.A.O農園の新鮮野菜の販売、地元農家の農産物販売、各種模擬店等  
※ご来場の方全員にプレゼントがあります。

**申込** 社会福祉法人清心会  
ふらわあ事業所☎25-3000

## 18 椎名雄一先生の子育て講座

子どもや周りの人たちを優先してばかりでずっと我慢していませんか？過去3千人以上のカウンセリングで結果を出してきた心理カウンセラーで、通信制高校センター長も務める椎名雄一氏が、実際に関わってきた家族のエピソードを交えて、いつも笑顔でキラキラ輝く人生を送るコツをお伝えします。

とき 1月15日(木)

午前10時～11時30分

福祉女性会館

ところ

講師 椎名 雄一氏(椎名スト

レスケア研究所(株)代表取締役、日

本心理療法協会代表理事)

参加費 無料

※お子さまのお預かりもあります。

園 秩父こども園

秩父幼稚園・秩父保育園

つどいの広場はつびー ☎22-13385

## 19 武甲山写真展

「武甲山に登る(登山編)」

秩父山岳連盟の逸見 照三氏のご協力により写真展を開催します。四季折々の武甲山の姿をぜひご覧ください。

とき 12月1日(月)～2月28日(土)

午前9時～午後4時

ところ 武甲山資料館(火曜休館)

入館料 大人 200円

小中学生 100円

☎武甲山資料館 ☎24-75555

## 20 秩父郡市俳句連盟 第14回新春俳句短冊展

とき 1月11日(日)～18日(日)午前9時～午後5時(初日は午後1時～5時)

ところ 芸術文化会館

内容 当連盟の会員が、一年間の作品の中から一句を選び、短冊にしたためて展示します。

☎山中幸石 ☎22-6301

21 花の森こども園

「森のよつちえん

スペシャル体験」

●冬の森探検隊

とき 1月14日(水)

午前10時～午後2時30分

ところ 美の山頂上駐車場

●鳥のさえずりと姿に出会う No.1

とき 1月28日(水)

午前10時～午後2時30分

ところ 花の森こども園園舎

●鳥のさえずりと姿に出会う No.2

とき 2月4日(水)

午前10時～午後2時30分

ところ ミューズパークパルテノン前

●早春の生き物を見つけよう

とき 2月18日(水)

午前10時～午後2時30分

ところ ミューズパークパルテノン前

【共通事項】

対象 森のようちえんを体験したい親子

参加費 200円(保険料)

持ち物 お弁当、水筒、雨具、長靴、着替え

服装 長袖、長ズボン

※自然インストラクター(滝沢さん、飯塚さん)が同行します。

☎・園事前にNPO法人花の森こども園(皆野町皆野4048-1、

☎62-4545)へ

(平日午前10時～午後4時のみ)

22 情熱の

バリトンコンサート vol.9

とき 1月17日(土)午後1時30分

開場、2時開演

ところ 歴史文化伝承館2階ホール

内容 マクベス、オテロ、魅惑、マイウェイほか

出演者 金努、高橋史恵

入場料 2,000円(全席自由)

☎金努 ☎23-8424

23 市民初心者

ソフトバレーボール教室

とき 1月18日(日)

午後1時30分～4時

ところ 文化体育センター第1アリーナ

内容 ルール説明、審判講習、試合の基礎

参加資格 市内在住・在学・在勤

募集人数 50人

参加費 無料

☎・園1月5日(月)までに☐で秩父

ソフトバレーボール連盟へ

☐ccbsvr@yahoo.co.jp

## 24 第20回 市民ソフトバレーボール大会

とき 1月25日(日)午前9時集合

ところ 文化体育センター

参加資格 市内在住・在学・在勤、相互審判のできるチームで15歳以上の男女

募集人数 80チーム(先着順)

部門 一般の部(コート内男女2人まで)、女子の部

※両部門とも18歳未満はコート内1人まで

参加費 1チーム1,000円

☎・園1月5日(月)までに☐で秩父

ソフトバレーボール連盟へ

☐ccbsvr@yahoo.co.jp

25 市民スケート教室

とき 1月25日(日)

午前10時～午後2時

※午前8時荒川公民館出発予定

ところ 埼玉アイスアリーナ(上尾市)

※新規オープン(室内リンク)

指導者 秩父スケート連盟会員

対象 小学生以上(小学生は保護者同伴)

定員 40人(先着順、25人に満たない場合は中止)

参加費 高校生以上3,000円

中学生以下2,500円

※貸靴利用500円は別途負担

☎・園1月9日(金)までに秩父ス

ケート連盟事務局 浅見(☎54-

2217)へ



## 27 成人式を迎える皆さんへ 成人式のご案内



**とき** 1月11日(日)

午前10時30分開式  
(受付は9時30分から)

**ところ** 文化体育センター

※会場内は土足禁止のため、上履きをご持参ください。

**対象** 原則として、平成26年10月31日現在、市内在住で平成6年4月2日から平成7年4月1日までに生まれた方

**内容** 開式までのBGMは市内各中学校の校歌です。また、式典では、新成人有志の指揮、ピアノ伴奏により、参加者全員で「旅立ちの日に」を合唱します。

●式典終了後、卒業中学校単位で記念写真の撮影を行います。

第1アリーナ	第2アリーナ
11:20～秩父第一中	11:20～高篠中・吉田中
11:30～秩父第二中	11:30～荒川中・大田中
11:40～影森中	11:40～尾田蒔中・大滝中
	11:50～市外等の中学校

※撮影時間に来られない方は撮影できませんので、ご注意ください。

**その他** 該当者には案内状を12月中旬に送ります。案内状が届かない場合はお問い合わせください。

●参加する場合に届出が必要な方

①11月1日以後の転入者

②市外在住の当市出身者

※飲酒されている方のご入場は、お断りいたします。

※ご家族の方も式典にご参加できます。

※開式直前は受付が非常に混雑しますので、お早めにお出かけください。

※駐車場は原谷グラウンドとなりますが、駐車スペースが限られているため、自動車の場合は乗り合わせ等でお越しくください。

☎生涯学習課 ☎23-2294

**と き** 2月8日(日)  
午前9時受付開始  
文化体育センター

**種 目** 男子・女子ダブルス個人戦

**Aクラス** 一般男女(年齢制限無)

**Bクラス** 40歳以上の男女か高校生

**Cクラス** 50歳以上の男女または初心者(2年未満)

※混合の場合はいずれも男子の組合資格 市内在住、在勤、在学、連盟登録者

**参加費** 1,250円  
(高校生500円)

**申** 1月22日(木)までに☎または☒にて  
※申込用紙は左記または文化体育センターにあります。

**開** 秩父市バドミントン連盟事務局

## 26 第39回秩父市長杯争奪 バドミントン大会

**と き** 2月22日(日)まで

**開館時間** 午前9時～午後4時30分

**休館日** 月曜日(祝休日は開館)、年末年始(12月29日(月)～平成27年1月3日(土)、12月16日(火)～18日(木)は改修工事により臨時休館)

**と き** 2月22日(日)まで

**ところ** 埼玉県立自然の博物館

虫たちの多様な色と模様、の秘密に迫る！金属光沢を持つヤマトタマムシや背景に溶け込む模様のヒシバツタなどちよつと変わった色や模様を持つ虫を特集します。そして、それらの虫の色や模様がどのように作られているのか、また、どのような意味を持っているのか、その秘密を紹介します。

## 28 企画展カラフル昆虫記

浅見 ☎090-8870-6716、☎26-5815

**と き** 12月21日(日)午前10時～正午

**内容** 臼と杵を使って手作りの

**対 象** 小学生以上、小学生は保護者同伴

**定 員** 15人(先着順)

**参加費** 1人1,000円(のし餅1枚、あん餅2個付)

●かんたんランタン作り

**と き** 1月18日(日)午前10時～正午

**内容** 空き瓶にキャンドルを入れ、流木や板で周りを囲むランタン作り。

## 29 彩の国ふれあいの森

観覧料 一般200円、高校・大学生100円、中学生以下無料

☎66-0407

**と き** 1月25日(日)  
午前10時～午後1時

**ところ** みどりの村子供の広場

**定 員** 30人(抽選)

**参加費** 無料

**申込期限** 1月16日(金)(必着)

●みどりの村冬の山歩き(ずばり野鳥観察ですツアー)

**と き** 1月9日(金)(必着)

**申込期限** 1月9日(金)(必着)

**参加費** 1,000円

**定 員** 28人(抽選)

**と き** 1月18日(日)午前10時～正午

**ところ** みどりの村若者センター

**定 員** 20人

**参加費** 1,000円(昼食持参)

**申込期限** 12月26日(金)(必着)

●そば打ち体験

**と き** 1月11日(日)  
午前10時～午後3時

**ところ** みどりの村若者センター

**定 員** 20人

**参加費** 1,000円(昼食持参)

**申込期限** 12月26日(金)(必着)

●みどりの村

**と き** 1月11日(日)  
午前10時～午後3時

**ところ** みどりの村若者センター

**定 員** 20人

**参加費** 1,000円(昼食持参)

**申込期限** 12月26日(金)(必着)

**と き** 1月11日(日)  
午前10時～午後3時

**ところ** みどりの村若者センター

**定 員** 20人

**参加費** 1,000円(昼食持参)

**申込期限** 12月26日(金)(必着)

●みどりの村

**と き** 1月11日(日)  
午前10時～午後3時

**ところ** みどりの村若者センター

**定 員** 20人

**参加費** 1,000円(昼食持参)

**申込期限** 12月26日(金)(必着)

●みどりの村

**と き** 1月11日(日)  
午前10時～午後3時

**ところ** みどりの村若者センター

**定 員** 20人

**参加費** 1,000円(昼食持参)

**申込期限** 12月26日(金)(必着)

### 33 芸術文化会館での催し

とき	内容	ところ
12月16日(火) ～21日(日)	《第14回秩父デッサン会》 初日は正午から、 最終日は午後3時まで	展示室 1
1月11日(日) ～18日(日) ※13日(火)休館	《秩父郡市俳句連盟 第14回新春俳句短冊展》 初日は午後1時から、 最終日は午後4時まで	展示室 1
毎週金曜日 午前10時～正午	赤岩智恵子『薔薇の微笑絵画教室』 ※生徒募集中	会議室 3
12月7日(日)・ 14日(日) 午後3時～5時	赤岩智恵子『こども絵画教室』 ※生徒募集中 (対象：幼児・小中学生)	会議室 3
12月13日(土) 午前9時 ～午後5時	ミル・フルールnora 河崎妙子『押し花教室』 (途中昼休みあり)	会議室 3
12月14日(日)・ 19日(金)・26日(金) 午後1時～4時	海野俊雄 『金工教室～手作り作品～』 銀の指輪・小皿等を作ります	会議室 2・3

**休館日** 月曜日(祝日にあたる場合はその翌日)

**開館時間** 午前9時～午後5時

**☎**芸術文化会館 ☎22-2406

## 子どもの具合が悪いときの 上手なお医者さん のかかり方



### ポイント1

#### かかりつけ医を持ちましょう

「かかりつけ医」とは身近にいて、気軽に健康相談をしたり、病気の初期的な治療をしてくれるお医者さんのことです。普段の子どもの様子を把握していて、病気だけではなく予防接種などの相談にも乗ってくれます。必要なときには、適切な病院やお医者さんを紹介してもらえます。

### ポイント2

#### できるだけ診療時間内に受診しましょう

昼間、子どもの体調がおかしいと思ったら、早めに受診しましょう。休日や夜間の救急医療はあくまでも緊急事態に備えるためのものです。診療には医師以外にも検査技師、薬剤師、看護師など多くのスタッフがかかわっています。緊急の場合を除き、体制が整っている通常診療時間内に受診しましょう。

### ポイント3

#### 休日・夜間に具合が悪くなったときの救急体制等を知っておきましょう

医師会等の協力で平日夜間小児初期救急診療や休日急患当番医があります。急な病気で困ったら受診しましょう。また、病院へ連れて行こうか迷ったら、**小児救急電話相談**(電話番号：#8000または048-833-7911)をご利用ください。経験豊富な看護師が参考になるアドバイスをしてくれます。※詳しくはP.22下欄をご覧ください。

### ポイント4

#### 子どもの症状や様子がわかる人が付き添いましょう

いつから具合が悪いのか、発熱や体の痛み、食事の状況、飲ませた薬などの説明をできる人が一緒に行くと診察がスムーズに受けられます。

### ポイント5

#### 診察を受けるときに持っていくと便利なもの

- ・保険証、診察券、母子健康手帳、こども医療費受給資格証等
- ・体温・症状を書いたメモ、飲んでいた薬、着替え、タオル、紙おむつ、ティッシュペーパー、ビニール袋、おもちゃなど

**☎**地域医療対策課 ☎22-2279

### 31

#### 大滝で遊ぼう5 「三十槌氷柱ハイク・ ずりあげうどん作り」

**とき** 1月31日(土)

**ところ** 大滝公民館集合

**内容** 三十槌の氷柱見学ハイキング・ずりあげうどん作り

**対象** 幼児・小中学生とその家族

**定員** 30人(申込順)

**参加費** 600円位

**申込** 1月4日(日)から☎にて大滝

げんきプラザ(☎55-0014)へ

### 32 長瀬げんきプラザ

#### ●ライン下りとあつたか温泉

**とき** 1月18日(日)

**内容** こたつ付きの舟でライン

下り、「秩父温泉・満願の湯」での入浴(昼食付)など。

**定員** 20人

**参加費** 3,000円

**申込期限** 1月11日(日)(必着)

**●**バードウッチング

**とき** 1月25日(日)

**内容** 専門家による講義と丁寧な説明付きの体験では、約30種類の鳥が観察できます。

**定員** 20人

**参加費** 1,000円

**申込期限** 1月13日(火)(必着)

**☎**・☎はがき・☎・☎で長瀬

げんきプラザ(〒369-131

12長瀬町井戸367 ☎66-10

127 ☎66-10106)へ

☒info@nagatoro-genki.com



# 12・1月の無料相談室

市民生活課の無料相談		☎25-5200
相談名	とき・ところ	
消費生活(多重債務)	毎週月～金曜日 9時～12時、13時～16時 秩父市役所(※)	
法律	1月6日(火)・15日(水) 10時～15時 秩父市役所(※)	
	※電話予約が必要。12月22日(月)9時から受付、各日先着10人	
人権	毎月第2・4水曜 13時～16時 秩父市役所(※)	
	12月17日(水) 13時～16時 荒川総合支所	
行政 ※時間は いずれも 13時～15時	12月15日(月)、1月19日(月) 秩父市役所(※)	
	1月5日(月) 吉田総合支所(振興会館)	
	12月22日(月)、1月26日(月) 大滝総合支所	
	12月8日(月)、1月19日(月) 荒川総合支所	
市民	第2・4水曜 13時～16時	
行政手続	12月9日(火)、1月13日(火) 13時～15時	
登記	12月17日(水)、1月14日(水) 13時～15時	
税務	1月5日(月) 10時～12時	
不動産	12月18日(木)、1月15日(木) 10時～12時	
暴力	12月25日(木)、1月22日(木) 10時～15時	
女性	12月16日(火)、1月27日(火) 13時～15時	
労働・年金	12月12日(金)、1月9日(金) 13時～15時	

秩父市役所(※)

※秩父市役所の相談会場は歴史文化伝承館です。(消費生活：4階、法律：5階、その他：1階)なお、相談日が祝日の場合はお休みです。

相談名	相談日・内容・問い合わせ	
子育て	月～金曜 9時～16時	秩父市子育て支援センター ☎22-7282 ☎22-0723 吉田子育て支援センター ☎77-1145 ☎77-1148
子どもについての心配ごと	月～金曜 8時30分～17時15分	家庭児童相談室(社会福祉課) ☎25-5204
DVについて	月～金曜 8時30分～17時15分	社会福祉課 ☎25-5204 ※吉田・大滝・荒川総合支所市民福祉課でも実施
身体障がい者について	月～金曜 9時～17時	フレンドリー(カナの会) ☎22-7785 ☎22-7055
知的障がい者・障がい児について	月～金曜 9時～17時	フレンドリー(清心会) ☎21-7171 ☎24-9963
精神障がい者について	月～金曜 9時～17時 ※祝日も開催	生活支援センター「アクセス」 ☎24-1025 ☎24-1026
障がい者の就労・生活	月～金曜 9時～17時	秩父障がい者就労支援センター「キャップ」☎21-7171 ☎24-9963
いじめ・不登校等	月～金曜 9時～17時	教育相談室 ☎22-2228
法律	毎月第2・4水曜 13時～16時(要予約) 場 秩父地方庁舎内	県民相談総合センター ☎048-830-7830
人権	月～金曜 8時30分～17時15分 火曜(第5週を除く)9時～16時	さいたま地方務局 秩父支局 ☎22-0827
結婚	12/13(土)、1/10(土) 13時～16時 ※完全予約制(先着8人) 場 いきがいセンター	秩父市社会福祉協議会 ☎22-1514
心配ごと	1/15(木) 13時～16時 場 福祉女性会館	
不動産	12/18(木)、1/15(木) 13時～15時 場 地場産センター3階	埼玉県宅建協会秩父支部 ☎24-1774
内職	月～金曜 9時～16時 場 ジョブプラザちちぶ	ジョブプラザちちぶ (地場産センター3階) ☎24-5222
職業	月～金曜 9時～17時 場 ジョブプラザちちぶ 第3水曜 10時～15時 場 吉田総合支所	商工課 ☎25-5208
中小企業者向け金融よろず	1/14(水)13時～16時30分 ※前々日までに☎で要予約 場 商工課(地場産センター3階)	商工課 ☎25-5208 (相談：埼玉県信用保証協会)
労働相談・メンタルヘルス(各機関の相談)	●秩父保健所「心の健康相談」 ☎22-3824 電話相談：月～金曜、8時30分～17時 精神科医師による相談：要予約	
	●埼玉県労働相談センター ☎048-830-4522 電話労働相談：月～金曜、9時～17時	

※相談日が祝日の場合はお休みです。

# 図書館だより

## 秩父図書館の催しもの

### ●ふゆのおたのしみおはなし会

いつものおはなしのほか、なぞなぞやプレゼントもある楽しいおはなし会です。

とき 12月20日(土)午後2時～

### ●おはなし会

とき 1月10日(土)「おいしいおかゆ」ほか  
午後2時～(約30分)

対象 4歳以上の幼児から小学校低学年の児童

### ●冬休み子ども映画会

とき 12月24日(水) 午後1時30分～(約50分)

上映作品 「たろうのともだち」「たろうのおでかけ」

※おはなし会や映画会の会場は2階視聴覚室です。

## 荒川図書館の催しもの

### ●映画会

とき 1月10日(土)午後2時30分～

ところ 荒川公民館軽運動室

上映作品 アニメ「花いっぱいになあれ」(12分)、「ゆうかな十人のきょうだい」(20分)ほか1本を上映します。

### ●ピヨピヨタイム(約30分)

とき 1月13日(火)午前11時～

ところ ネットコミュニケーションルーム

対象 幼稚園・保育園に入る前のお子さんと保護者

### 秩父図書館

(午前10時～午後6時)上町3-6-27 ☎22-0943

### 荒川図書館

(午前9時～午後5時)荒川日野66-2 ☎54-1034

### 秩父図書館吉田分館

(午前9時～午後5時)下吉田6569-1 ☎77-1100

### 秩父図書館大滝分館

(午前9時～午後5時)大滝945 ☎55-0033

※図書館休館日はP.24「くらしのカレンダー」をご覧ください。

## かしこい就職方法教えます

就職したいすべての方を対象とした就職相談を無料で行います。

### ●就職相談(要予約)

とき 12月17日(水)、1月7日(水)・21日(水)  
午前10時～(1人45分、5人まで)

ところ 秩父勤労者福祉センター(国道140号沿い、秩父第一小学校前)

予約専用受付ダイヤル(キャリアセンターランチ等事業事務局)

☎048-601-2229 商工課 ☎25-5208

担当部署が不明の場合や“緊急”の場合は、「おきがるコール」へご連絡を!

☎26-1133(専用電話)

# いよいよ健康・すくすく子育て

## 保健センターだより



### 共通のお知らせ

#### ■愛の献血にご協力を

とき	実施時間	ところ (主催団体)
1月20日(火)	10:00~11:30 12:45~16:00	歴史文化伝承館前駐車場 (秩父市献血推進協議会)

※急な変更もありますので事前に確認をお願いします。

### 成人保健事業のお知らせ

#### ■指定医療機関で受けられる検診 (個別検診: 胃がん・子宮がん・歯周疾患検診) および大腸がん検診の申し込み

■各保健センターの窓口で随時受け付けます。(受付時間8:30~17:15、土・日・祝日を除く)

■健康カレンダーをご覧ください。

#### ■「無料クーポン券 (大腸がん・乳がん・子宮頸がん検診)」の有効期限について

平成26年度がん検診推進事業を実施しています。該当者には検診手帳とともに無料クーポン券を配布済みです。無料クーポン券の有効期限は平成27年1月31日ですので、検診がお済みでない方は早めに受けましょう。

#### ■「お酒を減らして健康生活」~お酒を百薬の長にするために~

■1月9日(金)、3月6日(金)13:30~15:00

■場 秩父保健センター

■内 講話など「お酒を減らし健康被害を少なくする方法」

■対 お酒の量を減らしたい方で飲酒習慣アンケートが8点以上の方 (保健センターにおいてあります)

※飲酒習慣アンケートが8点の方とは: 例えば、1日に日本酒2合以上を、週に6日飲酒し周囲の人から酒の量が多すぎると忠告を受けたことがある方などです。

■費 無料 ■申 12月24日(火)までに秩父保健センターへ電話または窓口にて

#### ■一日健康教室

■日 1月14日(水)9:30~11:30 場 荒川農村環境改善センター

■内 「お正月太り解消! 身体すっきり運動講座」講師 東京体育機器(株) 運動指導士 ■対 一般市民 ■費 無料

■持 運動のできる服装、室内履き、水分補給用の飲み物

■申 荒川保健センターへ電話または窓口にて

#### ■秩父市言語教室「えがおの会」

■日 12月25日(木)13:30~15:30 場 影森公民館

■対 脳血管疾患等の後遺症により、「話す」「読む」「書く」・「聴いて理解する」などでお困りの方やその家族

■内 歌やゲーム、口の体操、参加者同士でのコミュニケーション等 ■詳 各保健センターへ

#### ■ソーシャルクラブ (まごころの会)

■日 1月14日(水)9:30~11:30 場 秩父保健センター

■対 こころの病気になる方

■内 色々な体験や交流を通して、自立や社会復帰を目指すグループ活動です。 ■詳 各保健センターへ

### 母子保健事業のお知らせ

#### ■両親学級

■日 1月19日(月)・25日(日)13:15~16:00 場 秩父保健センター

■内 健康カレンダーP.10をご覧ください。

■対 妊娠5か月を過ぎた妊婦さんとその家族等

■日 12月26日(金)までに秩父保健センターへ電話または窓口にて

#### ■楽しく簡単! 離乳食モグモグクッキング教室

■日 1月9日(金)10:00~12:30 場 秩父保健センター

■内 栄養士の講話、簡単な調理実習・試食ほか

■対 平成26年5月~7月生まれのお子さんとその家族

■定 20組 ■持 エプロン、バンダナ、タオル、おんぶひも、お子さんのオムツ、授乳用品等各自必要なもの

■申 両親学級と同様です。

■あそびの教室 9:30~11:10 (受付は9:50まで)

親子で楽しくあそぶ経験づくりの教室です。

■日 1月28日(水) 場 秩父保健センター

■日 1月29日(木) 場 荒川保健センター

■日 1月30日(金) 場 吉田保健センター

■対 1歳6か月児健診受診後のお子さんとその家族の方

■持 水分補給の飲み物 (お茶・水等甘くないもの)

■申 初めて参加する方は、希望する保健センターへ電話または窓口にて

■乳幼児健診 13:00~13:45受付

※乳幼児健診は、平成26年度から秩父保健センター会場のみになりました。

■日 1月14日(水) ■内 4か月児健診 (H26.8月生)

■日 1月15日(木) ■内 3歳児健診 (H23.9月生)

■日 1月21日(水) ■内 10か月児健診 (H26.3月生)

■日 1月22日(木) ■内 1歳6か月児健診 (H25.6月生)

■持 母子健康手帳、健診アンケート等

※詳細は、健康カレンダーP.12、13をご覧ください。

■育児相談 9:30~10:30受付

■日 1月5日(月) 場 荒川保健センター

■日 1月13日(火) 場 吉田保健センター

■日 1月27日(火) 場 秩父保健センター

■内 育児相談、栄養相談、お子さんの身体計測

■対 乳幼児とその家族の方 ■持 母子健康手帳

※大滝保健センターでは随時実施しています。希望する方は、大滝保健センターへお問い合わせください。

※荒川保健センターでは、保健師によるミニ講話「赤ちゃんのお肌ケア」を行います。

#### ■すこやか相談

お子さんのしつけ、ことば、運動発達等、子育てに心配・不安のある方は、ご相談ください。

■日 1月16日(金) ■内 ことばの相談

■日 1月20日(火) ■内 心理相談 ※保育あり

■日 1月21日(水) ■内 運動発達相談

場 秩父保健センター

■申 相談希望日の1週間前までに秩父保健センターへ電話または窓口にて予約

### 予防接種のお知らせ

#### ■制度が変わりました!

##### ○高齢者肺炎球菌予防接種

10月より予防接種法で定める定期予防接種となりました。平成26年度の対象者は下記の表のとおりです。

65歳:	昭和24年4月2日~昭和25年4月1日生の者
70歳:	昭和19年4月2日~昭和20年4月1日生の者
75歳:	昭和14年4月2日~昭和15年4月1日生の者
80歳:	昭和9年4月2日~昭和10年4月1日生の者
85歳:	昭和4年4月2日~昭和5年4月1日生の者
90歳:	大正13年4月2日~大正14年4月1日生の者
95歳:	大正8年4月2日~大正9年4月1日生の者
100歳:	大正3年4月2日~大正4年4月1日生の者
101歳以上:	大正3年4月1日以前の生まれの者
満60歳以上65歳未満の方で、心臓・腎臓・呼吸器の機能に身体障害者手帳1級程度の障がいのある方	



※既に肺炎球菌ワクチンを接種したことがある方は定期接種の対象とはなりません。

※定期予防接種の対象となるのは、生涯1回だけです。

日平成27年3月31日(火)まで

費2,000円(助成額4,500円、指定医療機関窓口で支払い)

※期限を過ぎると全額有料となります。

※生活保護世帯の方および中国残留邦人等支援受給の方は無料

申各保健センター窓口に応じ、接種に必要な書類を配布。

### ○水痘(水ぼうそう) 予防接種

10月より定期予防接種になりました。

対1歳～3歳に至るまでの間にある者(2回接種)

3歳～5歳に至るまでの間にある者(H26年度限り、期限を過ぎると全額有料となります)(1回接種)

※水痘にかかったことがある方、1歳から3歳の間で既に2回接種している方、3歳から5歳の間で既に1回接種している方は、定期接種の対象とはなりません。

費無料 申母子健康手帳を持参し、各保健センター窓口に応じ、接種に必要な書類を配布します。

■集団予防接種 13:30～14:15受付

### ○BCG(予約は必要ありません)

日12月19日(金)、1月26日(月) 場秩父保健センター

対生後5か月～1歳に至るまでの間にある者

※至るまで…誕生日前日を示します

持母子健康手帳、予診票、必要に応じて診断書

### ■指定医療機関で受けられる予防接種

#### ○麻しん風しん

対第1期…1歳～2歳に至るまでの間にある者

第2期…小学校就学前の1年間(平成20年4月2日～平成21年4月1日生)

※2期該当者が無料で接種を受けられるのは、平成27年3月31日(火)までです。早めに接種を受けましょう。

#### ○インフルエンザ予防接種(中学3年生・高齢者)

日12月27日(土)まで

対中学3年生(平成11年4月2日～平成12年4月1日生)、満65歳以上の方、満60歳以上65歳未満の方で、心臓・腎臓・呼吸器の機能に身体障害者手帳1級程度の障がいのある方

費1,000円(年1回限り、指定医療機関窓口で支払い)

※高齢者で生活保護世帯の方および中国残留邦人等支援受給の方は無料

申直接医療機関に申し込み

※市内中学校に通学していない方は、各保健センターへ

※高齢者の方で秩父郡市外(埼玉県内)の医療機関で予防接種を希望される場合は各保健センターへお問い合わせください。

## 問い合わせ先

秩父保健センター

☎22-0648

※駐車場が満車の場合は第2駐車場をご利用ください。

吉田保健センター

☎77-1112

大滝保健センター

☎55-0102

荒川保健センター

☎54-2231

## ●秩父郡市医師会

## 休日急患当番医

【初期救急医療】入院の必要がなく比較的軽い症状の患者に対応

休日診療所 【診療時間：午前10時～午後5時】		在宅当番医 【診療時間：午前9時～午後6時】	
12月14日	医師会	小鹿野中央病院(診療科はお問い合わせください)	小鹿野町 ☎75-2332
21日	休日診療所 (内・小) 熊木町 ☎23-8561	健生堂医院(外・内)	東町 ☎22-0270
23日		長瀬医新クリニック(内・外・泌)	長瀬町 ☎66-1000
28日		小鹿野中央病院(診療科はお問い合わせください)	小鹿野町 ☎75-2332
31日		水野医院(内)	山田 ☎22-3315
1月1日	/	伊古田小児科医院(小)	皆野町 ☎62-4585
		横田内科・呼吸器科クリニック(内・呼)	小鹿野町 ☎72-7447
		近藤医院(婦・内)	日野田町 ☎22-0043
2日	/	小鹿野中央病院(診療科はお問い合わせください)	小鹿野町 ☎75-2332
3日	/	あらいクリニック(内・小)	本町 ☎25-2711
		南須原医院(内・外)	長瀬町 ☎66-2038
4日	医師会	金子医院(内)	皆野町 ☎62-0039
11日	休日診療所 (内・小) 熊木町 ☎23-8561	小鹿野中央病院(診療科はお問い合わせください)	小鹿野町 ☎75-2332
12日		秩父生協病院(内・小)※小児科は午前中のみ	阿保町 ☎23-1300

※平日、休日の救急医療体制については秩父郡市医師会のHPでもご確認いただけます。

※医療機関の都合で変更になることがあります。秩父消防本部(☎21-0119)でご確認ください。

【二次救急医療】

入院治療を必要と思われる救急患者、救急車にて搬送された重症救急患者に対応

【診療時間：午前8時30分～翌日午前8時30分】		
12月14日	秩父市立病院	桜木町 ☎23-0611
21日	秩父病院	和泉町 ☎22-3022
23日	秩父市立病院	桜木町 ☎23-0611
28日	皆野病院	皆野町 ☎62-6300
31日	秩父病院	和泉町 ☎22-3022
1月1日	皆野病院	皆野町 ☎62-6300
2日	秩父市立病院	桜木町 ☎23-0611
3日	秩父病院	和泉町 ☎22-3022
4日	秩父市立病院	桜木町 ☎23-0611
11日	秩父市立病院	桜木町 ☎23-0611
12日	皆野病院	皆野町 ☎62-6300

※午後6時以降は必ず電話で確認のうえ受診してください。

## 平日夜間小児初期救急

曜日	病院名	電話
月曜	あらいクリニック	☎25-2711
水曜	秩父病院	☎22-3022
火・木・金曜	秩父市立病院	☎23-0611

受付時間 午後7時30分～午後10時(祝日は行いません。)

※必ず電話で確認のうえ受診してください。

## 埼玉県精神科救急情報センター

夜間・休日において、精神疾患を有する方やその家族などから緊急的な相談を電話で受け付けます。

電話番号 048-723-8699

(ハローキューキュー)

受付時間 平日(月～金曜)：午後5時～翌午前8時30分

休日(土曜・日曜・祝日)：午前8時30分～翌午前8時30分

## 埼玉県小児救急電話相談

電話番号 #8000(シャープ8000番)

※NTTプッシュ回線の場合

048-833-7911

相談時間 ※IP・ひかり・ダイヤル回線の場合

月～土曜：午後7時～翌午前7時

日曜・祝日・年末年始：午前9時～翌午前7時

## 埼玉県大人の救急電話相談

電話番号 #7000(シャープ7000番)

※NTTプッシュ回線、ひかり電話、携帯電話の場合

048-824-4199

※ダイヤル回線、IP電話、PHSの場合

相談時間 午後6時30分～午後10時30分(毎日)

利用方法 ①電話番号をダイヤル

②音声ガイダンスに沿って、ボタン1をプッシュ

※受診可能な医療機関の案内を希望の場合は、ボタン2をプッシュ→救急医療機関案内につながります。(24時間対応)

# くらしのカレンダー



## 12月の納税

問 収納課 ☎22-2210

納期限  
12/25(木)

- 固定資産税 第3期
- 国民健康保険税 第6期

納期限内の納付にご協力をお願いします。  
口座振替をご利用の方は、納期限の日に振り替えますので、預貯金の残高をご確認ください。

2014年12月号

日	月	火	水	木	金	土
12/7 休日窓口 休館：大滝	8 4か月児健診 荒川 行政相談 休館：秩父 荒川 吉田	9 3歳児健診 吉田 育児相談 秩父 行政手続相談	10 秩父 法律相談 秩父 人権相談	11 平日夜間窓口 1歳6か月児健診 荒川 ヘルシークッキング教室 秩父 市民相談	12 すこやか相談(こはば) 秩父 乳・子宮頸がん検診 秩父 労働・年金相談	13 休日窓口 休館：大滝
14 休日窓口 休館：大滝	15 産後ママのケア教室 秩父 健康相談 秩父 行政相談 休館：秩父 荒川 吉田	16 すこやか相談(子育て) 秩父 育児相談 秩父 女性相談	17 秩父 あそびの教室 秩父 登記相談 荒川 人権相談	18 プレママ教室 荒川 あそびの教室 秩父 法律相談 秩父 不動産相談	19 ふらっと市長室 (P.3参照) BCG予防接種 わかりやすい生活習慣病予防教室③ 吉田 あそびの教室	20 休日窓口 休館：大滝
21 休日窓口 休館：大滝	22 大滝 行政相談 休館：秩父 荒川 吉田	23 天皇誕生日 休日窓口 休館：吉田 大滝	24 秩父 人権相談	25 平日夜間窓口 言語教室 秩父 市民相談 秩父 暴力についての相談	26	27 休日窓口 休館：大滝
28 最終日曜 窓口 休館：大滝	29 休日窓口 休館：秩父 荒川 吉田 大滝	30 休日窓口 休館：秩父 荒川 吉田 大滝	31 休館：秩父 荒川 吉田 大滝	1/1 元日 休館：秩父 荒川 吉田 大滝	2 休日窓口 休館：秩父 荒川 吉田 大滝	3 休日窓口 休館：秩父 荒川 吉田 大滝
4 休日窓口 休館：大滝	5 荒川 育児相談(ミニ講話) 秩父 税務相談 吉田 行政相談 休館：秩父 荒川 吉田	6 秩父 法律相談	7	8 平日夜間窓口 秩父 市民相談	9 モグモグクッキング教室 お酒を減らして健康生活 秩父 労働・年金相談	10 休日窓口 休館：大滝
11 休日窓口 休館：大滝	12 成人の日 休日窓口 休館：荒川 吉田 大滝	13 吉田 育児相談 秩父 行政手続相談 休館：秩父	14 4か月児健診 荒川 一日健康教室(運動) 秩父 人権相談 秩父 登記相談	15 3歳児健診 秩父 法律相談 秩父 不動産相談	16 すこやか相談(こはば) 休館：秩父	17 休日窓口 休館：大滝

### 平日夜間・最終日曜・休日窓口(歴史文化伝承館1階)

※歴史文化伝承館西側入口をご利用ください。

12月31日(水)、1月1日(木・祝)は、休日窓口を行いませんのでご注意ください。

平日夜間窓口	最終日曜窓口	休日窓口
午後5時15分～7時15分 (第2、第4木曜日)	午前8時30分～正午 午後1時～5時	午前8時30分～正午 午後1時～5時
市民課・保険年金課・こども課・収納課		市民課
①戸籍の届書の預かり ②戸籍謄本、住民票の写し、所得課税証明書等の発行 ③印鑑登録および印鑑証明書の発行 ④納税と納税相談の受付 ⑤埋火葬許可証等の発行業務 ⑥転入、転出、転届届等の受付 ⑦国民健康保険、国民年金、高齢者医療等に関する業務 ⑧保育所、児童手当、子育て支援等に関する業務 ⑨パスポート(旅券)交付業務(最終日曜窓口では午前9時～正午、午後1時～4時30分) ⑩住民基本台帳カード(電子証明書を除く)に関する業務(転入届当日の即日交付および紙の転出証明書による継続利用処理はできません)		①戸籍の届書の預かり ②住民票の写し、所得課税証明書等の発行 ③印鑑証明書の発行(印鑑登録は行いません。) ④市への納入金の預かり(市税等、水道料、墓地使用料等) ⑤埋火葬許可証等の発行業務
問 市民課 ☎22-5348 保険年金課 ☎25-5201 収納課 ☎22-2210 こども課 ☎25-5206		

### 保健センターの催し・健診など(1段目)

■ P.22、23「保健センターだより」や、3月号と合わせて配布した「秩父市健康カレンダー」もご覧ください。

### 市民生活課の無料相談室(2段目)

秩父 歴史文化伝承館 吉田 吉田総合支所  
大滝 大滝総合支所 荒川 荒川総合支所

● 消費生活相談(多重債務)

日 毎週月～金曜日(午前9時～午後4時)

場 歴史文化伝承館4階

問 市民生活課 ☎25-5200

■ その他の相談はP.21「無料相談室」をご覧ください。

### 図書館休館日(最下段)

秩父 秩父図書館 吉田 吉田分館  
大滝 大滝分館 荒川 荒川図書館

■ P.21「図書館だより」もご覧ください。

(注)市外局番表記のない電話番号は「0494」が市外局番となります。

この市報は環境に配慮し古紙/リサイクル配合率70%以上の紙を使用しています。